



ประกาศเทศบาลตำบลศรีสุนทร

เรื่อง รายงานผลการติดตามและประเมินผลแผนพัฒนาเทศบาลตำบลศรีสุนทร
ปีงบประมาณ พ.ศ. ๒๕๖๕

ด้วยคณะกรรมการติดตามและประเมินผลแผนพัฒนาเทศบาลตำบลศรีสุนทร ได้ดำเนินการติดตามและประเมินผลแผนพัฒนาเทศบาลตำบลศรีสุนทร ปีงบประมาณ พ.ศ. ๒๕๖๕ เสร็จเป็นที่เรียบร้อยแล้ว

ฉะนั้น อาศัยอำนาจตามระเบียบกระทรวงมหาดไทยว่าด้วยการจัดทำแผนพัฒนาขององค์กรปกครองส่วนท้องถิ่น พ.ศ. ๒๕๔๘ (ฉบับที่ ๓) พ.ศ. ๒๕๖๑ ข้อ ๑๒ (๓) รายงานผลและเสนอความเห็น ซึ่งได้จากการติดตามและประเมินผลแผนพัฒนาท้องถิ่นต่อผู้บริหารท้องถิ่น เพื่อให้ผู้บริหารท้องถิ่นเสนอต่อสภาท้องถิ่น และคณะกรรมการพัฒนาท้องถิ่น พร้อมทั้งประกาศผลการติดตามและประเมินผลแผนพัฒนาท้องถิ่นให้ประชาชนในท้องถิ่นทราบในที่เปิดเผยภายในสิบห้าวันนับแต่วันรายงานผล และเสนอความเห็นดังกล่าว และต้องปิดประกาศไว้เป็นระยะเวลาไม่น้อยกว่าสามสิบวัน โดยอย่างน้อยปีละหนึ่งครั้งภายในเดือนธันวาคมของทุกปี เทศบาลตำบลศรีสุนทรจึงขอประกาศผลการติดตามและประเมินผลแผนพัฒนาเทศบาลตำบลศรีสุนทร ปีงบประมาณพ.ศ. ๒๕๖๕ รายละเอียดปรากฏตามเอกสารที่แนบท้ายประกาศฉบับนี้

จึงประกาศมาเพื่อทราบโดยทั่วกัน

ประกาศ ณ วันที่ ๑๙ พฤศจิกายน พ.ศ. ๒๕๖๕

(นายเฉลิมพล เกิดทรัพย์)

นายกเทศมนตรีตำบลศรีสุนทร

คำนำ

ด้วยระเบียบกระทรวงมหาดไทย ว่าด้วยการจัดทำแผนพัฒนาขององค์กรปกครองส่วนท้องถิ่น พ.ศ. ๒๕๔๘ แก้ไขเพิ่มเติม ถึงฉบับที่ ๓ พ.ศ. ๒๕๖๑ ข้อ ๒๙ ได้กำหนดให้มีการดำเนินการติดตามและประเมินผลแผนพัฒนาขององค์กรปกครองส่วนท้องถิ่นโดยคณะกรรมการติดตามและประเมินแผนพัฒนา มีหน้าที่ดำเนินการติดตามและประเมินผลแผนพัฒนาขององค์กรปกครองส่วนท้องถิ่น ซึ่งคณะกรรมการจะต้องดำเนินการกำหนดแนวทาง วิธีการในการติดตามและประเมินผลแผนพัฒนา ดำเนินการติดตามและประเมินผลแผนพัฒนา รายงานผลและเสนอความเห็นซึ่งได้จากการติดตามและประเมินผลแผนพัฒนาต่อผู้บริหารท้องถิ่น เพื่อให้ผู้บริหารท้องถิ่นเสนอต่อสภาท้องถิ่น และคณะกรรมการพัฒนาท้องถิ่น พร้อมทั้งประกาศผลการติดตามและประเมินผลแผนพัฒนาให้ประชาชนในท้องถิ่นทราบในที่เปิดเผยภายในสิบห้าวันนับแต่วันรายงานผลและเสนอความเห็นดังกล่าวและต้องปิดประกาศไว้เป็นระยะเวลาไม่น้อยกว่าสามสิบวัน

ดังนั้นเพื่อให้การติดตามและประเมินผลแผนเป็นไปด้วยความถูกต้องและตามระเบียบดังกล่าว มีประสิทธิภาพ คณะกรรมการติดตามและประเมินผลแผนพัฒนาเทศบาลตำบลศรีสุนทรจึงได้ดำเนินการติดตามและประเมินผลแผนพัฒนาเทศบาลตำบลศรีสุนทรปีงบประมาณ พ.ศ.๒๕๖๕ ขึ้นเพื่อรายงานและเสนอความเห็นที่ได้จากการติดตามให้นายกเทศมนตรีตำบลศรีสุนทร คณะกรรมการหวังเป็นว่ารายงานผลการติดตามฉบับนี้จะสามารถเป็นประโยชน์อย่างยิ่งในการพัฒนาเทศบาลตำบลศรีสุนทรสามารถแก้ไขปัญหให้กับประชาชนและทำให้ประชาชนเกิดความพึงพอใจสูงสุด

คณะกรรมการติดตามและประเมินผล
แผนพัฒนาเทศบาลตำบลศรีสุนทร

สารบัญ

เรื่อง	หน้า
ส่วนที่ ๑ บทนำ	
๑. ความสำคัญของการติดตามและประเมินผล	๑
๒. วัตถุประสงค์ของการติดตามและประเมินผล	๒
๓. ขั้นตอนการติดตามและประเมินผล	๒
๔. เครื่องมือการติดตามและประเมินผล	๕
๕. ประโยชน์ของการติดตามและประเมินผล	๗
ส่วนที่ ๒ การติดตามและประเมินผล	
๑. สรุปผลการติดตามและประเมินผล ปีงบประมาณ พ.ศ.๒๕๖๑-๒๕๖๕	๘
๑.๑ ยุทธศาสตร์การพัฒนาท้องถิ่น	๘
๑.๒ โครงการพัฒนาท้องถิ่น	๑๓
๒. แนวทางการติดตามและประเมินผล ปีงบประมาณ พ.ศ.๒๕๖๕	๔๕
๒.๑ การติดตามและประเมินผลยุทธศาสตร์	๔๕
๒.๒ การติดตามและประเมินผลโครงการ	๔๕
๒.๓ กรอบและแนวทางในการติดตามและประเมินผล	๔๖
๒.๔ กำหนดเครื่องมือที่ใช้ในการติดตามและประเมินผล	๔๗
๒.๕ แบบสำหรับการติดตามและประเมินผล	๔๙
ส่วนที่ ๓ ผลการวิเคราะห์การติดตามและประเมินผล	
๑. ผลการพิจารณาการติดตามและประเมินผลยุทธศาสตร์เพื่อความ สอดคล้องแผนพัฒนาท้องถิ่น	
๑.๑ สรุปคะแนนประเมินผลยุทธศาสตร์	๕๐
๑.๒ ข้อมูลสภาพทั่วไปและข้อมูลพื้นฐาน	๕๑
๑.๓ การวิเคราะห์สภาพการณ์และศักยภาพ	๕๒
๒. ผลการพิจารณาการติดตามและประเมินผลโครงการเพื่อความ สอดคล้องแผนพัฒนาท้องถิ่น	
๒.๑ สรุปคะแนนประเมินผลโครงการ	๕๔
๒.๒ สรุปสถานการณ์การพัฒนา	๕๗
๒.๓ การประเมินผลการนำแผนพัฒนาท้องถิ่นไปปฏิบัติในเชิงปริมาณ	๕๗
๒.๔ การประเมินผลการนำแผนพัฒนาท้องถิ่นไปปฏิบัติในเชิงคุณภาพ	๕๘
๒.๕ แผนงานและยุทธศาสตร์การพัฒนา	๕๘

เรื่อง

หน้า

๓. การวิเคราะห์เชิงปริมาณ/เชิงคุณภาพ

๖๑

๓.๑ ข้อมูลทั่วไปของผู้ตอบแบบสอบถาม

๖๒

๓.๒ ความพึงพอใจต่อการดำเนินงาน

๖๓

ส่วนที่ ๔ สรุปผล ข้อเสนอแนะ

๖๙

ส่วนที่ ๑ บทนำ

๑. ความสำคัญของการติดตามและประเมินผล

การติดตาม (Monitoring) และ การประเมิน (Evaluation) เป็นกระบวนการที่แตกต่างกันมีจุดหมายไม่เหมือนกัน แต่กระบวนการทั้งสองมีความเกี่ยวข้องสัมพันธ์กัน และเมื่อนำแนวคิดและหลักการติดตามและประเมินผล (Monitoring and Evaluation) มาประสานใช้ด้วยกันอย่างเหมาะสม จะช่วยให้ผู้บริหารท้องถิ่น สามารถ กำกับดูแล ทบทวน และพัฒนางาน พัฒนาท้องถิ่นตามแผนงาน โครงการได้อย่างมีประสิทธิภาพและประสิทธิผลการติดตามและประเมินผลแผนพัฒนาท้องถิ่นขององค์กรปกครองส่วนท้องถิ่นจึงเป็นการติดตามผลที่สำคัญ ดังนี้

๑. ผลการปฏิบัติงานของผู้รับผิดชอบแต่ละแผนงาน โครงการเพื่อการพัฒนาองค์กรปกครองส่วนท้องถิ่นหรือกิจกรรมต่าง ๆ ที่ดำเนินการหรือไม่ได้ดำเนินการตามแผนพัฒนาท้องถิ่นที่ได้กำหนดไว้หรือไม่ รวมทั้งงบประมาณในการดำเนินงาน

๒. ผลการใช้ปัจจัยหรือทรัพยากรต่าง ๆ ในการพัฒนาองค์กรปกครองส่วนท้องถิ่นตรวจสอบดูว่าแผนงาน โครงการเพื่อการพัฒนาได้รับปัจจัยหรือทรัพยากรทั้งด้านปริมาณ และคุณภาพตามระยะเวลาที่กำหนดไว้หรือไม่อย่างไร

๓. ผลการดำเนินงาน ตรวจสอบดูว่าได้ผลตรงตามเป้าหมายที่กำหนดไว้หรือไม่เพียงใด มีปัญหาอุปสรรคอะไรบ้าง ทั้งในด้านการจัดทำแผนพัฒนาท้องถิ่น การดำเนินการตามแผนงานและโครงการเพื่อการพัฒนาท้องถิ่น และขั้นตอนต่าง ๆ ในการดำเนินการตามโครงการเพื่อการพัฒนาท้องถิ่น

๔. ความสำคัญของการติดตามและประเมินแผนเป็นเครื่องมือสำคัญในการทดสอบผลการดำเนินงานตามภารกิจขององค์กรปกครองส่วนท้องถิ่นว่าดำเนินการได้ตามเป้าหมายที่กำหนดไว้หรือไม่ ทำให้ทราบและกำหนดทิศทางการพัฒนาได้อย่างเป็นรูปธรรมและเกิดความชัดเจนที่จะทำให้ทราบถึงจุดแข็ง (strengths) จุดอ่อน (weaknesses) โอกาส (opportunities) ปัญหาหรืออุปสรรค (threats) ของแผนพัฒนาท้องถิ่น (พ.ศ. ๒๕๖๑-๒๕๖๕) โครงการ กิจกรรมต่าง ๆ ซึ่งอาจเกิดจากผู้บริหารท้องถิ่น สมาชิกสภาท้องถิ่น ปลัดองค์กรปกครองส่วนท้องถิ่น ผู้บริหารระดับหัวหน้าสำนัก/ผู้อำนวยการกอง บุคลากรขององค์กรปกครองส่วนท้องถิ่น สภาพพื้นที่และผู้มีส่วนเกี่ยวข้องเพื่อนำไปสู่การปรับปรุงแผนงาน โครงการพัฒนาให้เกิดความสอดคล้องกับสภาพพื้นที่แวดล้อมในสังคมภายใต้ความต้องการและความพึงพอใจของประชาชน

บทสรุปของความสำคัญก็คือ ในการไปสู่การวางแผนการพัฒนาในปีต่อ ๆ ไปเพื่อให้เกิดผลสัมฤทธิ์เชิงคุณค่าในกิจการสาธารณะมากที่สุดและเมื่อพบจุดแข็งก็ต้องเร่งรีบดำเนินการและจะต้องมีความสุขรอบคอบในการดำเนินการขยายโครงการ งานต่าง ๆ ที่เป็นจุดแข็งและพึงรอโอกาสในการเสริมสร้างให้เกิดจุดแข็งนี้ และเมื่อพบปัญหาและอุปสรรคก็ต้องตั้งรับให้มั่น รอโอกาสที่จะดำเนินการและตั้งมั่นอย่างสุขุมรอบคอบพยายามลดถอยสิ่งที่เป็นปัญหาและอุปสรรค เมื่อพบจุดอ่อนต้องหยุดและถดถอยปัญหาลงให้ได้ ดำเนินการปรับปรุงให้ดีขึ้นตั้งรับให้มั่นเพื่อรอโอกาสและสุดท้ายเมื่อมีโอกาสก็ต้องใช้พันธมิตรหรือผู้มีส่วนได้เสียในองค์กรปกครองส่วนท้องถิ่นให้เกิดประโยชน์เพื่อดำเนินการขยายแผน โครงการ งานต่าง ๆ พร้อมการปรับปรุงและเร่งรีบดำเนินการ สิ่งเหล่านี้จะถูกค้นพบเพื่อให้เกิดการพัฒนาองค์กรปกครองส่วนท้องถิ่นโดยการติดตามและประเมินผลซึ่งส่งผลให้เกิดกระบวนการพัฒนาอย่างเข้มแข็งและมีความยั่งยืน เป็นไปตามเป้าหมายประสงค์ที่ตั้งไว้ได้อย่างดียิ่ง

๒. วัตถุประสงค์ของการติดตามและประเมินผล

การติดตามและประเมินผลแผนพัฒนาท้องถิ่นมุ่งค้นหาแผนงาน โครงการที่ได้ดำเนินการไปแล้วว่า สิ่งใดควรดำเนินการต่อไปตามวัตถุประสงค์ของแผนงาน โครงการ หรือศึกษาระหว่างดำเนินการตามโครงการ เพื่อการพัฒนาท้องถิ่นว่ามีปัญหาใดควรปรับปรุงเพื่อการบรรลุเป้าหมาย ติดตามและประเมินผลแผนงาน โครงการเพื่อการพัฒนาท้องถิ่นที่ไม่ได้ดำเนินการเป็นเพราะเหตุใด เกิดปัญหาจากเรื่องใด จึงได้กำหนดเป็น วัตถุประสงค์ได้ดังนี้

๑. เพื่อเป็นเครื่องมือในการบริหารราชการท้องถิ่นขององค์กรปกครองส่วนท้องถิ่นซึ่งจะช่วย ตอบสนองภารกิจตามอำนาจหน้าที่ของหน่วยงาน รวมทั้งปรับปรุงการปฏิบัติงานให้ดีขึ้น มีประสิทธิภาพ และประสิทธิผล

๒. เพื่อให้ทราบความก้าวหน้าการดำเนินงานตามระยะเวลาและเป้าหมายที่กำหนดไว้ สภาพผล การดำเนินงาน ตลอดจนปัญหา อุปสรรคในการพัฒนาท้องถิ่นตามภารกิจที่ได้กำหนดไว้

๓. เพื่อเป็นข้อมูลสำหรับเร่งรัด ปรับปรุง แก้ไข ข้อบกพร่องของการดำเนินงาน โครงการ การยกเลิกโครงการที่ไม่เหมาะสมหรือหมดความจำเป็นขององค์กรปกครองส่วนท้องถิ่น

๔. เพื่อทราบถึงสภาพการบริหารการใช้จ่ายงบประมาณขององค์กรปกครองส่วนท้องถิ่น

๕. เพื่อสร้างความรับผิดชอบของผู้บริหารท้องถิ่น ปลัด ผู้บริหารระดับสำนัก/กองทุกระดับของ องค์กรปกครองส่วนท้องถิ่นที่จะต้องผลักดันให้การดำเนินการตามแผนงาน โครงการต่าง ๆ เป็นไปอย่างมี ประสิทธิภาพ บรรลุวัตถุประสงค์กับให้เกิดประโยชน์กับผู้มีส่วนได้เสีย ผู้มีส่วนเกี่ยวข้อง ประชาชนในตำบลหรือ สังคมส่วนรวมมากที่สุด

๖. เพื่อติดตามและประเมินผลการดำเนินงานตามตัวชี้วัดร้อยละความสำเร็จของปฏิบัติงานตาม แผนงาน/โครงการของสำนัก/กอง/ฝ่ายต่าง ๆ ในปีงบประมาณ พ.ศ. ๒๕๖๕

๓. ขั้นตอนการติดตามและประเมินผล

ระเบียบกระทรวงมหาดไทยว่าด้วยการจัดทำแผนขององค์กรปกครองส่วนท้องถิ่น พ.ศ. ๒๕๔๘ แก้ไขเพิ่มเติม ถึงฉบับที่ ๓ พ.ศ. ๒๕๖๑ โดยคณะกรรมการติดตามและประเมินแผนพัฒนาเป็น ผู้ดำเนินการติดตามและประเมินผลแผนพัฒนา ซึ่งคณะกรรมการจะต้องดำเนินการกำหนดแนวทาง วิธีการใน การติดตามและประเมินผลแผนพัฒนา ดำเนินการติดตามและประเมินผลแผนพัฒนา รายงานผลและเสนอ ความเห็นซึ่งได้จากการติดตามและประเมินผล แผนพัฒนาท้องถิ่นต่อผู้บริหารท้องถิ่นเพื่อให้ผู้บริหารท้องถิ่น เสนอต่อสภาท้องถิ่น และคณะกรรมการพัฒนาท้องถิ่น พร้อมทั้งประกาศผลการติดตามและประเมินผล แผนพัฒนาท้องถิ่นให้ประชาชนในท้องถิ่นทราบในที่เปิดเผยภายใน สิบห้าวันนับแต่วันรายงานผลและเสนอ ความเห็นดังกล่าว และต้องปิดประกาศไว้เป็นระยะเวลาไม่น้อยกว่าสามสิบ วันโดยอย่างน้อยปีละหนึ่งครั้ง ภายในเดือนธันวาคมของทุกปี

๑. การดำเนินการติดตามและประเมินผล

คณะกรรมการติดตามและประเมินผลแผนพัฒนาท้องถิ่น มีจำนวน ๑๑ คน ประกอบด้วย

๑) สมาชิกสภาท้องถิ่นที่สภาท้องถิ่นคัดเลือก จำนวน ๓ คน

๒) ผู้แทนประชาคมท้องถิ่นที่ประชาคมท้องถิ่นคัดเลือก จำนวน ๒ คน

๓) ผู้แทนหน่วยงานที่เกี่ยวข้องที่ผู้บริหารท้องถิ่นคัดเลือก จำนวน ๒ คน

๔) หัวหน้าส่วนการบริหารที่คัดเลือกกันเอง จำนวน ๒ คน และผู้ทรงคุณวุฒิที่ผู้บริหารท้องถิ่น

คัดเลือก จำนวน ๒ คน

คณะกรรมการติดตามและประเมินผลแผนพัฒนาท้องถิ่นขององค์กรปกครองส่วนท้องถิ่น ต้องดำเนินการให้การติดตามและประเมินผลแผนพัฒนาท้องถิ่นบรรลุวัตถุประสงค์ตามแผนพัฒนาท้องถิ่น ดังนี้

๑. ประชุมเพื่อกำหนดกรอบแนวทาง และวิธีการติดตามและประเมินผลแผนพัฒนาท้องถิ่น โดยการกำหนดกรอบ แนวทาง วิธีการ และช่วงเวลาให้เหมาะสมกับองค์กรปกครองส่วนท้องถิ่น

๒. ดำเนินการติดตามและประเมินพัฒนาท้องถิ่นตามกรอบแนวทาง วิธีการ และช่วงเวลา ที่กำหนด โดยสามารถติดตามและประเมินผลได้ตลอดระยะเวลา

๓. รายงานผลและเสนอความเห็นซึ่งได้จากการติดตามและประเมินผลแผนพัฒนาท้องถิ่นต่อผู้บริหารท้องถิ่นเพื่อดำเนินการต่อไป

๒. การกำหนดแนวทางและวิธีการ

คณะกรรมการติดตามและประเมินผลแผนพัฒนาท้องถิ่นขององค์กรปกครองส่วนท้องถิ่น ได้กำหนดการแบ่งขั้นตอนเพื่อเป็นการกำหนดแนวทางและวิธีการสำหรับการติดตามและประเมินผลแผนพัฒนาขององค์กรปกครองส่วนท้องถิ่น ดังนี้

๒.๑ การกำหนดวัตถุประสงค์และขอบเขตการติดตามและประเมินผล การติดตามยุทธศาสตร์ และโครงการเพื่อการพัฒนาท้องถิ่น จะเริ่มดำเนินการศึกษาและรวบรวมข้อมูลของโครงการที่จะติดตามว่ามี วัตถุประสงค์หลักอะไร มีการกำหนดการติดตามและประเมินผลไว้หรือไม่ (ซึ่งดูได้จากการกำหนดตัวชี้วัด : KPI) ถ้ากำหนดไว้แล้วมีความชัดเจนเพียงใด ใครเป็นผู้รับผิดชอบ ใครเป็นผู้ใช้ผลการติดตาม เป็นต้น จากนั้นศึกษาว่า ผู้ใช้ผล การนำผลไปใช้ประโยชน์อย่างไร เมื่อใด ข้อมูลหลัก ๆ ที่ต้องการคืออะไร ต้องการให้รายงานผลอย่างไร มีข้อเสนอแนะในการติดตามผลอย่างไร ซึ่งการศึกษาดังกล่าวอาจใช้วิธีสัมภาษณ์และ/หรือสังเกตแล้วนำผลที่ได้มากำหนดเป็นวัตถุประสงค์และขอบเขตในการติดตาม

๒.๒ วางแผนติดตามและประเมินผล จะนำวัตถุประสงค์และขอบเขตในการติดตามงานจาก ข้อ ๒.๑ มาวิเคราะห์ แล้วเขียนรายละเอียด ซึ่งประกอบด้วย ประเด็นหลัก ๆ คือ วัตถุประสงค์การติดตาม แหล่งข้อมูล เวลาที่เก็บข้อมูล วิธีการเก็บรวบรวมข้อมูล และวิธีการวิเคราะห์ข้อมูล จากนั้นสร้างเครื่องมือซึ่งส่วน ใหญ่จะเป็นแบบสัมภาษณ์หรือแบบสอบถาม กำหนดการทดลองและปรับปรุงเครื่องมือ

๒.๓ ดำเนินการหรือปฏิบัติตามแผนพัฒนาท้องถิ่น เป็นการดำเนินการตามวัตถุประสงค์และ ขั้นตอนที่ได้กำหนดไว้ ซึ่งสิ่งสำคัญที่ต้องการในขั้นนี้ คือ ข้อมูลจากแหล่งต่าง ๆ ดังนั้น แม้จะวางแผนพัฒนา ท้องถิ่นไว้ดีและได้ข้อมูลที่มีคุณภาพเพียงใดก็ตาม แต่ถ้าในเชิงปริมาณได้น้อยก็ต้องติดตามเพิ่มจนกว่าจะได้ครบ ขึ้นต่ำตามที่กำหนดไว้ตามแผนพัฒนาท้องถิ่น

๒.๔ การวิเคราะห์ข้อมูล เป็นการวิเคราะห์ตามวัตถุประสงค์ของการติดตามที่กำหนดไว้ แต่ละโครงการตามตัวชี้วัดที่กำหนดไว้ โดยอาจใช้วิธีการทางสถิติพื้นฐาน เช่น การแจกแจง ค่าร้อยละ ค่าเฉลี่ย ค่าเบี่ยงเบนมาตรฐาน จำนวน เป็นต้น หรืออาจใช้การวิเคราะห์แบบ Matrix การพรรณนาเปรียบเทียบ การเขียน Flow Chart การแสดงแผนภูมิแกนต์ (Gantt Chart) หรืออาจใช้หลาย ๆ วิธีประกอบกันตามความเหมาะสม ของพื้นที่องค์กรปกครองส่วนท้องถิ่น

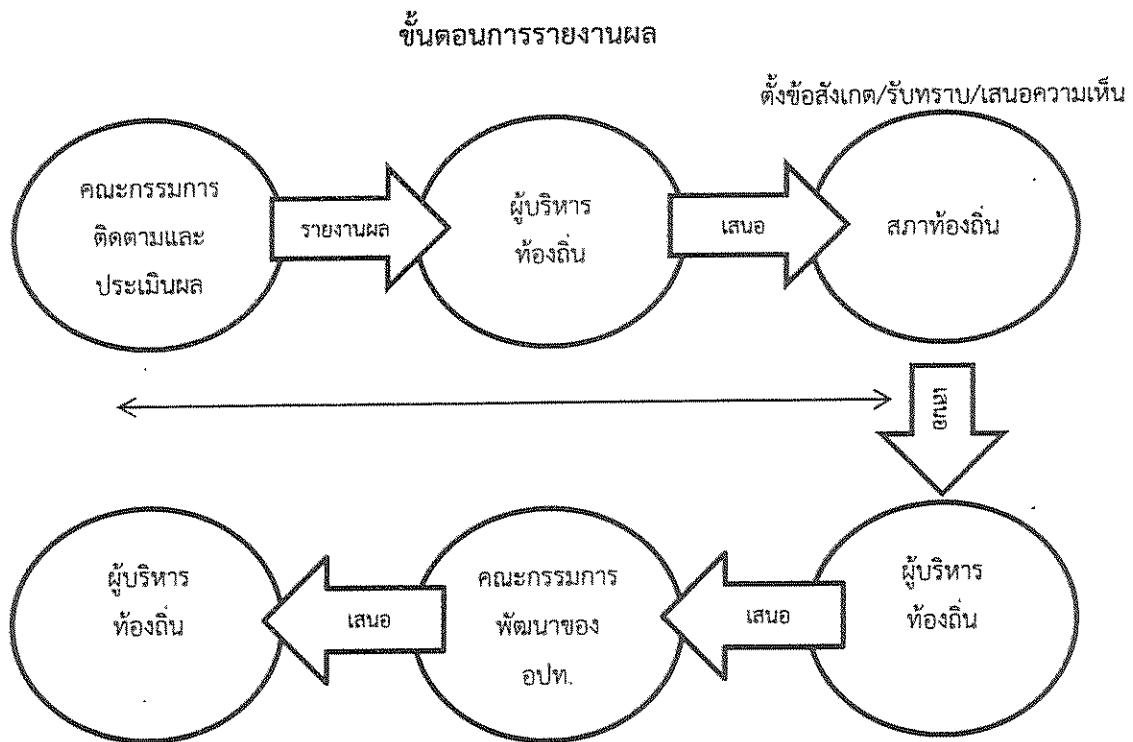
๒.๕ รายงานตามแบบแผนพัฒนาท้องถิ่นเป็นการรายงานให้ผู้เกี่ยวข้องทราบโดยรายงานตามแบบ ที่กำหนดไว้ตามแผนพัฒนาท้องถิ่น ทั้งนี้ การรายงานผลการติดตามแผนงาน โครงการหนึ่ง ๆ อาจมีหลายลักษณะ ก็ได้ตามความเหมาะสมขององค์กรปกครองส่วนท้องถิ่น ในการรายงานผลการติดตามโครงการอาจเขียนเป็น รายงานเชิงเทคนิคซึ่งประกอบด้วยก็ได้ ความเป็นมาของโครงการที่จะติดตามโดยสรุปวัตถุประสงค์และประโยชน์ ที่คาดว่าจะได้รับจากการติดตาม ซึ่งจะปรากฏในส่วนที่ ๒ และส่วนที่ ๓

๒.๖ รายงานผล คณะกรรมการติดตามและประเมินผลแผนพัฒนาท้องถิ่น รายงานผลและเสนอความเห็นซึ่งได้จากการติดตามและประเมินผลแผนพัฒนาขององค์กรปกครองส่วนท้องถิ่นต่อผู้บริหารท้องถิ่น เพื่อให้ผู้บริหารท้องถิ่นเสนอต่อสภาท้องถิ่นและคณะกรรมการพัฒนาท้องถิ่นขององค์กรปกครองส่วนท้องถิ่น โดยอย่างน้อยปีละครั้งภายในเดือนธันวาคมของทุกปี

๒.๗ การวินิจฉัยสั่งการ การนำเสนอเพื่อให้เกิดการเปลี่ยนแปลง ปรับปรุง แก้ไขที่ดี หลังจาก คณะกรรมการติดตามและประเมินผลแผนพัฒนาขององค์กรปกครองส่วนท้องถิ่นหรือผู้เกี่ยวข้องหรือผู้มีอำนาจในสำนัก กอง ฝ่ายต่าง ๆ ได้รับรายงานสรุปแล้วจะวินิจฉัย/สั่งการ เพื่อแก้ไขปัญหาที่ได้จากรายงานสรุป ซึ่งอาจกระทำโดยตรงหรือเสนอรายงานตามสายบังคับบัญชาก็ได้ตามความเหมาะสมต่อผู้บริหารท้องถิ่น

๓. การรายงานผล

คณะกรรมการติดตามและประเมินผลแผนพัฒนาขององค์กรปกครองส่วนท้องถิ่นมีอำนาจหน้าที่ในการรายงานผลและเสนอความเห็นซึ่งได้จากการติดตามและประเมินผลแผนพัฒนาต่อผู้บริหารท้องถิ่น เพื่อให้ผู้บริหารท้องถิ่นเสนอต่อสภาท้องถิ่นและคณะกรรมการพัฒนาขององค์กรปกครองส่วนท้องถิ่นโดยอย่างน้อยปีละครั้งภายในเดือนธันวาคมของทุกปี



ตั้งข้อสังเกต/รับทราบ/เสนอความเห็น

ประกาศผลการติดตามและประเมินผล
แผนพัฒนาให้ประชาชนในเทศบาล
ตำบลศรีสุนทร ทราบในที่เปิดเผย
ภายในสิบห้าวัน นับแต่วันรายงานผล
และเสนอความเห็นดังกล่าวและต้อง
ปิดประกาศไว้เป็นระยะเวลาไม่น้อย
กว่าสามสิบวัน

๔. เครื่องมือการติดตามและประเมินผล

เครื่องมือการติดตามและประเมินผลแผนพัฒนาท้องถิ่น (Monitoring and evaluation tools for local development plans) เป็นสิ่งของ วัสดุ อุปกรณ์หรือเทคนิควิธีการที่คณะกรรมการติดตามและประเมินผลแผนพัฒนาองค์กรปกครองส่วนท้องถิ่นใช้ในการเก็บข้อมูลการติดตามผลรวมทั้งโดยการพิจารณาเลือกใช้เครื่องมือและเทคนิควิธีการที่คณะกรรมการติดตามและประเมินผลแผนพัฒนาท้องถิ่นได้คิดสร้างไว้เพื่อใช้ในการติดตามและประเมินผล เช่น แบบสอบถามวัดทัศนคติ มาตรฐานประมาณค่า และวิธีการ เป็นต้น และหรือโดยการสร้างเครื่องติดตามและประเมินผลแผนพัฒนาท้องถิ่นได้แก่ แบบสอบถาม (Questionnaires) แบบสัมภาษณ์ (Interview) และแบบสังเกตการณ์ (Observation) เป็นต้น โดยอาศัยสภาพพื้นที่ทั่วไป อำนาจหน้าที่ ภารกิจขององค์กรปกครองส่วนท้องถิ่นรวมถึงผู้มีส่วนได้เสียในท้องถิ่นรวมทั้งเกณฑ์มาตรฐาน แบบต่าง ๆ ที่ได้กำหนดขึ้นหรือการนำไปทดลองใช้เพื่อปรับปรุงแก้ไขแล้ว จึงนำเครื่องมือการติดตามและประเมินผลแผนพัฒนาท้องถิ่นไปใช้ในการปฏิบัติงานจริงหรือภาคสนาม ดำเนินการสำรวจและเก็บข้อมูล วิเคราะห์ข้อมูล สรุปข้อมูลที่เป็นจริงต่อไป

๑. กรอบและแนวทางในการติดตามและประเมินผล

คณะกรรมการติดตามและประเมินผลแผนพัฒนาท้องถิ่นขององค์กรปกครองส่วนท้องถิ่น กำหนดกรอบและแนวทางในการติดตามและประเมินผล ดังนี้

๑.๑ กำหนดกรอบเวลา (Time & Time Frame) โดยกำหนดกรอบระยะเวลา ดังนี้

๑) ประชุมคณะกรรมการติดตามและประเมินผลแผนพัฒนาท้องถิ่นขององค์กรปกครองส่วนท้องถิ่นอย่างน้อยไตรมาสละ ๑ ครั้ง

๒) สรุปผลการติดตามและประเมินผลทุกไตรมาส และสรุปภาพรวมของไตรมาสที่ผ่านมา ทุกครั้ง

๓) รายงานผลและเสนอความเห็นซึ่งได้จากการติดตามและประเมินผลแผนพัฒนาต่อผู้บริหารท้องถิ่น เพื่อให้ผู้บริหารท้องถิ่นเสนอสภาท้องถิ่นภายในระยะเวลาที่กำหนด

๑.๒ ความสอดคล้อง (Relevance) เป็นความสอดคล้องของยุทธศาสตร์ แผนงาน โครงการ (หรือผลผลิต) ที่ได้กำหนดขึ้นมีความสอดคล้องและนำไปกำหนดเป็นวิสัยทัศน์ขององค์กรปกครองส่วนท้องถิ่น

๑.๓ ความเพียงพอ (Adequacy) กำหนดทรัพยากรสำหรับการดำเนินการติดตามและประเมินผลประกอบด้วยคน เงิน วัสดุ อุปกรณ์ เครื่องมือในการปฏิบัติงานตามศักยภาพโดยนำเครื่องมือที่มีอยู่จริงในองค์กรปกครองส่วนท้องถิ่นมาปฏิบัติงาน

๑.๔ ความก้าวหน้า (Progress) กรอบของความก้าวหน้าแผนงาน โครงการต่าง ๆ จะวัดจากรายการที่เป็นโครงการในรอบ ๕ ปี วัดได้จากช่องปีงบประมาณและที่ผ่านมา โครงการที่ต่อเนื่องจากปีงบประมาณที่ผ่านมา

๑.๕ ประสิทธิภาพ (Efficiency) เป็นการติดตามและประเมินผลความสัมพันธ์กันระหว่างผลผลิตหรือผลที่ได้รับจริงกับทรัพยากรที่ถูกใช้ไปในการพัฒนาท้องถิ่นขององค์กรปกครองส่วนท้องถิ่นซึ่งสามารถวัดได้ในเชิงปริมาณ ขนาด ความจุ พื้นที่ จำนวน ระยะเวลา เป็นต้น

๑.๖ ประสิทธิภาพ (Effectiveness) เป็นผลที่ได้จากประสิทธิภาพทำให้เกิดผลลัพธ์และผลผลิต (Outcome and Output) ซึ่งสามารถวัดได้ในเชิงปริมาณและเชิงคุณภาพหรือวัดได้เฉพาะเชิงคุณภาพ ซึ่งวัดเป็นความพึงพอใจหรือสิ่งที่ประชาชนชื่นชอบหรือการมีความสุข เป็นต้น

กำหนดแนวทางการวิเคราะห์สภาพแวดล้อมการติดตามและประเมินผลมีความจำเป็นที่จะต้องวิเคราะห์สภาพแวดล้อมขององค์กรปกครองส่วนท้องถิ่นทั้งในระดับหมู่บ้านและระดับตำบล และอาจรวมถึงอำเภอและจังหวัดด้วย เพราะมีความสัมพันธ์และปฏิสัมพันธ์ในเชิงการพัฒนาท้องถิ่นแบบองค์รวมของจังหวัดเดียวกัน

๒. ระเบียบ วิธีในการติดตามและประเมินผล

คณะกรรมการติดตามและประเมินผลแผนพัฒนาท้องถิ่นขององค์กรปกครองส่วนท้องถิ่น กำหนดระเบียบ วิธีในการติดตามและประเมินผล ดังนี้

๒.๑ ระเบียบในการติดตามและประเมินผลแผนพัฒนา ระเบียบวิธีในการติดตามและประเมินผลมีองค์ประกอบใหญ่ ๆ ที่สำคัญ ๓ ประการ คือ

- ๑) ผู้เข้าร่วมติดตามและประเมินผล
- ๒) เครื่องมือ
- ๓) กรรมวิธีหรือวิธีการต่าง ๆ

๒.๒ วิธีในการติดตามและประเมินผลแผนพัฒนา

๑) การออกแบบการติดตามและประเมินผล การออกแบบเพื่อการติดตามและประเมินผลแผนพัฒนามีเป้าหมายเพื่อมุ่งตอบปัญหาการติดตามและประเมินผลได้อย่างตรงประเด็น อธิบายหรือควบคุมความผันแปรของโครงการเพื่อการพัฒนาท้องถิ่นที่จะเกิดขึ้นได้

๒) การสำรวจ (survey) เป็นการรวบรวมข้อมูลจากบันทึกหรือทะเบียนที่ผู้รับผิดชอบโครงการจัดทำไว้แล้ว หรืออาจเป็นข้อมูลที่คณะกรรมการติดตามและประเมินผลต้องจดบันทึก (record) สังเกต (observe) หรือวัด (measurement) โดยคณะกรรมการติดตามและประเมินผลจะดำเนินการในพื้นที่จากผู้มีส่วนเกี่ยวข้อง เจ้าหน้าที่ บุคลากรขององค์กรปกครองส่วนท้องถิ่นเป็นข้อมูลที่มีอยู่ตามธรรมชาติ พฤติกรรม ความต้องการ ซึ่งศึกษาได้โดยวิธีการสังเกตและสามารถวัดได้

๓. กำหนดเครื่องมือที่ใช้ในการติดตามและประเมินผล

คณะกรรมการติดตามและประเมินผลแผนพัฒนาท้องถิ่นขององค์กรปกครองส่วนท้องถิ่น กำหนดเครื่องมือที่ใช้ในการติดตามและประเมินผล ดังนี้

๓.๑ การทดสอบและการวัด (Tests & Measurements) วิธีการนี้จะทำการทดสอบและวัดผลเพื่อระดับการเปลี่ยนแปลง ซึ่งรวมถึงแบบทดสอบต่าง ๆ การประเมินการปฏิบัติงาน และแนวทางการวัด จะใช้เครื่องมือใดในการทดสอบและการวัดนั้นเป็นไปตามความเหมาะสมของโครงการพัฒนาท้องถิ่น

๓.๒ การสัมภาษณ์ (Interviews) อาจเป็นการสัมภาษณ์เดี่ยว หรือกลุ่มก็ได้ การสัมภาษณ์เป็นการยืนยันว่า ผู้มีส่วนเกี่ยวข้อง ผู้ได้รับผลกระทบมีความเกี่ยวข้องและได้รับผลกระทบในระดับใด โดยทั่วไปการสัมภาษณ์ถูกแบ่งออกเป็น ๒ ประเภท คือ การสัมภาษณ์แบบเป็นทางการหรือกึ่งทางการ (formal or semi-formal interview) ซึ่งใช้แบบสัมภาษณ์แบบมีโครงสร้าง (structure interviews) ดำเนินการสัมภาษณ์ และการสัมภาษณ์แบบไม่เป็นทางการ (informal interview) ซึ่งคล้าย ๆ กับการพูดสนทนาอย่างไม่เป็นพิธีรีตอง ไม่เคร่งครัดในขั้นตอน

๓.๓ การสังเกต (Observations) คณะกรรมการติดตามและประเมินผลแผนพัฒนาองค์กรปกครองส่วนท้องถิ่นใช้การสังเกตเพื่อเฝ้าดูว่ากำลังเกิดอะไรขึ้นกับการพัฒนาท้องถิ่นขององค์กรปกครองส่วนท้องถิ่นมีการบันทึกการสังเกต แนวทางในการสังเกต และกำหนดการดำเนินการสังเกต (๑) การสังเกตแบบมีส่วนร่วม (Participant observation) เป็นวิธีการสังเกตที่คณะกรรมการติดตามและประเมินผลเข้าไปใช้ชีวิตร่วมกับประชาชนในหมู่บ้านหรือตัวบุคคล ชุมชน มีกิจกรรมร่วมกัน (๒) การสังเกตแบบไม่มีส่วนร่วม (Non-

participant observation) หรือการสังเกตโดยตรง (Direct observation) เป็นการสังเกต บันทึกลักษณะทางกายภาพ โครงสร้าง และความสัมพันธ์ของผู้มีส่วนได้เสียในองค์กรปกครองส่วนท้องถิ่น

๓.๔ การสำรวจ (surveys) ในที่นี้หมายถึง การสำรวจเพื่อประเมินความคิดเห็น การรับรู้ทัศนคติ ความพึงพอใจ ความจำเป็น ความต้องการของประชาชนในตำบล คณะกรรมการติดตามและประเมินผลแผนพัฒนาองค์กรปกครองส่วนท้องถิ่นจะมีการบันทึกการสำรวจ และทิศทางการสำรวจไว้เป็นหลักฐาน

๓.๕ เอกสาร (Documents) การติดตามและประเมินผลยุทธศาสตร์และโครงการมีความจำเป็นอย่างยิ่งที่จะต้องใช้เอกสาร ซึ่งเป็นเอกสารที่เกี่ยวข้องกับยุทธศาสตร์การพัฒนา ปัญหาความต้องการของประชาชนในท้องถิ่น สาเหตุของปัญหา แนวทางการแก้ไขปัญหาหรือแนวทางการพัฒนา ตลอดจนเป้าประสงค์ ค่าเป้าหมาย กลยุทธ์ แผนงาน ผลผลิตหรือโครงการ วิสัยทัศน์ขององค์กรปกครองส่วนท้องถิ่น

๕. ประโยชน์ของการติดตามและประเมินผล

การติดตามและประเมินผลมีประโยชน์ที่สำคัญคือ การนำไปใช้แก้ไขปัญหาคำเนินโครงการ รองลงมาคือนำไปใช้สำหรับวางแผนการจัดทำแผนพัฒนาท้องถิ่นในอนาคต ประโยชน์ต่าง ๆ แยกเป็นหัวข้อได้ ดังนี้

๑. ได้ทราบถึงสถานภาพและสถานการณ์ต่าง ๆ ของการจัดทำแผนพัฒนาท้องถิ่นและการดำเนินการตามโครงการ ซึ่งจะช่วยให้วิธีการปฏิบัติดำเนินการไปแนวทางเดียวกัน

๒. ได้ทราบถึงข้อดี ข้อเสีย ข้อบกพร่องต่าง ๆ ตลอดจนปัจจัยที่ทำให้แผนพัฒนาท้องถิ่นและการดำเนินการตามโครงการพัฒนาท้องถิ่นมีปัญหา ทำให้สามารถแก้ไขได้ทุกจุด ตรงเป้าหมายอย่างทัน่วงที ทั้งในปัจจุบันและอนาคต

๓. ช่วยให้การใช้ทรัพยากรต่าง ๆ เกิดความประหยัด คุ่มค่าไม่เสียประโยชน์ ประหยัดเวลางบประมาณ และทรัพยากรในการดำเนินโครงการพัฒนาท้องถิ่น

๔. สามารถเก็บรวบรวม วิเคราะห์ข้อมูลต่าง ๆ ที่เกี่ยวกับรายละเอียด ความต้องการ สภาพปัญหาต่าง ๆ ที่จะนำไปจัดทำเป็นโครงการเพื่อพัฒนาท้องถิ่น เพื่อนำเสนอโครงการในเชิงสถิติหรือข้อมูลที่เป็นจริง ทำให้ได้รับความเชื่อถือและการยอมรับจากประชาชน ผู้มีส่วนได้เสีย หน่วยงานราชการ รัฐวิสาหกิจ องค์กรต่าง ๆ

๕. กระตุ้นให้ผู้ปฏิบัติงานและผู้เกี่ยวข้องกับการพัฒนาท้องถิ่น การจัดทำโครงการและรับผิดชอบโครงการ มีความสำนึกต่อหน้าที่ความรับผิดชอบ และกระตือรือร้นในการแก้ไข ตลอดจนปรับปรุงรายละเอียดเนื้อหา ข้อมูลให้เป็นปัจจุบันเสมอ

๖. การวินิจฉัย สั่งการ ผู้บริหารท้องถิ่น ปลัด/รองปลัด ผู้บริหารระดับสำนัก/กอง/ฝ่ายต่าง ๆ ขององค์กรปกครองส่วนท้องถิ่นสามารถวินิจฉัย สั่งการได้อย่างถูกต้อง ชัดเจน รัดกุมมีเหตุมีผลในการพัฒนาท้องถิ่นให้สอดคล้องกับสภาพความเป็นจริงและตามอำนาจหน้าที่ นอกจากนี้ยังสามารถกำหนดมาตรการต่าง ๆ สำหรับการปรับปรุงแก้ไขและป้องกันความผิดพลาดที่จะเกิดขึ้นได้

๗. ทำให้ภารกิจต่าง ๆ ของบุคลากรในองค์กรปกครองส่วนท้องถิ่นแต่ละคน แต่ละสำนัก/กอง/ฝ่ายต่าง ๆ มีความสอดคล้องกัน ประสานการทำงานให้เป็นองค์รวมของหน่วยงาน ทำให้เป้าหมายขององค์กรปกครองส่วนท้องถิ่นเกิดความสำเร็จตามเป้าหมายหลัก มีความสอดคล้องและเกิดประสิทธิภาพและประสิทธิผล

๘. สามารถรักษาคุณภาพของงานหรือภารกิจให้เป็นไปและตรงตามวัตถุประสงค์ของโครงการ กิจกรรม งานต่าง ๆ และประชาชนพึงพอใจเมื่อได้รับการบริการประชาชนในเขตเทศบาลตำบลศรีสุนทร

ส่วนที่ ๒
การติดตามและประเมินผล

๑. สรุปผลการติดตามและประเมินผล ปีงบประมาณ พ.ศ. ๒๕๖๑-๒๕๖๕

๑.๑ ยุทธศาสตร์การพัฒนาท้องถิ่น

แผนยุทธศาสตร์การพัฒนาเทศบาลตำบลศรีสุนทร เป็นแผนยุทธศาสตร์ที่กำหนดระยะเวลา ๕ ปี พ.ศ. ๒๕๖๑ - ๒๕๖๕ ซึ่งเป็นแผนพัฒนาเศรษฐกิจและสังคมของเทศบาลตำบลศรีสุนทร ที่กำหนดยุทธศาสตร์และแนวทางการพัฒนาของเทศบาลตำบลศรีสุนทร ซึ่งแสดงถึงวิสัยทัศน์ พันธกิจ และจุดมุ่งหมายเพื่อการพัฒนาในอนาคต โดยสอดคล้องกับแผนพัฒนาเศรษฐกิจและสังคมแห่งชาติ แผนการบริหารราชการแผ่นดิน ยุทธศาสตร์การพัฒนาจังหวัด อำเภอกัน และแผนชุมชน

แผนยุทธศาสตร์การพัฒนาเทศบาลตำบลศรีสุนทร มีรายละเอียด ดังนี้

วิสัยทัศน์

เทศบาลตำบลศรีสุนทร ได้กำหนดวิสัยทัศน์ (Vision) เพื่อแสดงสถานการณ์ในอนาคต ซึ่งเป็นจุดมุ่งหมายความคาดหวังที่ต้องการให้เกิดขึ้นในอนาคตข้างหน้า ซึ่งจะสามารถสะท้อนถึงสภาพการณ์ของท้องถิ่นในอนาคตได้อย่างรอบด้านภายใต้การเปลี่ยนแปลงของสภาพแวดล้อมด้านต่างๆ จึงได้กำหนดวิสัยทัศน์ คาดหวังที่จะให้เกิดขึ้นในอนาคต ดังนี้

“หลักธรรมาภิบาล พัฒนาศรีสุนทร ก้าวหน้าอย่างยั่งยืน ดำรงไว้ซึ่งเมืองประวัติศาสตร์”

ยุทธศาสตร์

คณะกรรมการพัฒนาเทศบาลร่วมกับประชาคมท้องถิ่น ส่วนราชการ รัฐวิสาหกิจ รวมทั้งองค์กรต่างๆ ที่เกี่ยวข้อง ได้กำหนดยุทธศาสตร์ของเทศบาล ๘ ด้าน โดยมีรายละเอียดดังนี้

๑) การพัฒนาด้านการอนุรักษ์ ทรัพยากรธรรมชาติและสิ่งแวดล้อม

- ๑.๑ สร้างจิตสำนึกและความตระหนักในการอนุรักษ์ ทรัพยากรธรรมชาติและสิ่งแวดล้อม
- ๑.๒ บำบัดและจัดการขยะ
- ๑.๓ ฟื้นฟูทรัพยากรชายฝั่ง
- ๑.๔ จัดระบบบำบัดน้ำเสีย
- ๑.๕ ส่งเสริมและพัฒนาการท่องเที่ยวตามธรรมชาติและการท่องเที่ยวเชิงประวัติศาสตร์

๒) การพัฒนาด้านการศึกษา

๒.๑ ส่งเสริม สนับสนุนการจัดสรรงบประมาณให้แก่โรงเรียนสังกัดองค์กรปกครองส่วนท้องถิ่นและโรงเรียนในเขตพื้นที่และการจัดซื้อจัดจ้างครุภัณฑ์ตลอดจนการก่อสร้างระบบโครงสร้างพื้นฐาน และระบบสาธารณูปโภค สาธารณูปการต่างๆ และกิจกรรมที่เกี่ยวข้องกับการศึกษาทุกระดับตามระเบียบและข้อกำหนดที่กำหนด

๒.๒ สนับสนุน ให้มีระบบการสร้างขวัญและกำลังใจแก่ครูอาจารย์ และบุคลากรทางการศึกษา โดยอาจจัดทำในรูปของกองทุนการให้รางวัลดีเด่น รางวัลเชิดชูเกียรติ ตามระเบียบและข้อกำหนดที่กำหนด

๒.๓ สนับสนุนการให้มีการพัฒนาหรืออบรมครู อาจารย์และผู้ดูแลเด็ก

๒.๔ สนับสนุนให้มีการร่วมมือ ระหว่าง สถานศึกษาผู้ปกครองและชุมชนเพื่อพัฒนาผู้เรียน

ตามศักยภาพ

- ๒.๕ สนับสนุนเงินอุดหนุนการศึกษา โดยจัดบุคลากรตามความจำเป็นและเหมาะสม
- ๒.๖ ส่งเสริมการจัดการศึกษาตั้งแต่เด็กก่อนปฐมวัยจนถึงระดับการศึกษาขั้นพื้นฐาน
- ๒.๗ เพิ่มช่องทางในการรับข้อมูลข่าวสารให้แก่ประชาชน
- ๒.๘ งานกิจกรรมทั่วไปของโรงเรียนในเขตพื้นที่

๓) ส่งเสริมการศาสนา ศิลปะ วัฒนธรรม จารีต ประเพณี และภูมิปัญญาท้องถิ่น

- ๓.๑ สร้างจิตสำนึกให้ประชาชนอนุรักษ์วัฒนธรรมท้องถิ่น
- ๓.๒ ฟื้นฟูประเพณีท้องถิ่นที่มีอยู่เดิมให้มีอยู่ตลอดไปคู่สังคม
- ๓.๓ ส่งเสริมและสนับสนุนวัฒนธรรมท้องถิ่น
- ๓.๔ ส่งเสริมกิจกรรมทางศาสนา
- ๓.๕ พัฒนาภูมิปัญญาท้องถิ่นให้เพิ่มขึ้น
- ๓.๖ ส่งเสริมและปลูกจิตสำนึกในการเรียนรู้ประวัติศาสตร์ของท้องถิ่น

๔) ยุทธศาสตร์พัฒนาคุณภาพชีวิต

๔.๑ ส่งเสริมให้ประชาชนมีสุขภาพอนามัยที่ดี และมีการเรียนรู้ด้านสุขภาพ ตามระเบียบและข้อกำหนดที่กำหนด

- ๔.๒ ส่งเสริมการพัฒนาเด็ก เยาวชน ผู้สูงอายุและผู้ด้อยโอกาสให้มีความเป็นอยู่ที่ดีขึ้น
- ๔.๓ พัฒนาศักยภาพของ อสม. สตรี, อาสาพัฒนาชุมชน
- ๔.๔ ส่งเสริมการจัดเก็บข้อมูลพื้นฐานเพื่อการพัฒนาท้องถิ่น
- ๔.๕ ส่งเสริมให้ประชาชนมีความปลอดภัยในชีวิตและทรัพย์สิน
- ๔.๖ ส่งเสริมให้ประชาชนห่างไกลยาเสพติด
- ๔.๗ ส่งเสริมสวัสดิการและสงเคราะห์ประชาชน

๕) ยุทธศาสตร์การส่งเสริม นันทนาการ และกิจกรรมเด็ก เยาวชน

- ๕.๑ สนับสนุนให้มีศูนย์เยาวชน ลานกีฬา สถานที่ออกกำลังกายและสถานที่พักผ่อนหย่อนใจ
- ๕.๒ สนับสนุนและส่งเสริมการจัดกีฬาเพื่อมวลชนและกีฬาพื้นเมืองเพื่อต่อต้านยาเสพติด
- ๕.๓ จัดฝึกกีฬาขั้นพื้นฐาน โดยผู้ฝึกสอนที่มีความชำนาญ ด้านกีฬาแต่ละประเภท ตามความพร้อมและตามความเหมาะสม
- ๕.๔ ส่งเสริมให้มีกิจกรรมกลุ่ม ตั้งชมรม สมาคม และสโมสรเกี่ยวกับกีฬาและนันทนาการ

๖) ยุทธศาสตร์การพัฒนาเศรษฐกิจ

- ๖.๑ ส่งเสริมและพัฒนาอาชีพให้แก่ประชาชนตามหลักเศรษฐกิจพอเพียง
- ๖.๒ สสำรวจและจัดระบบข้อมูลพื้นฐานด้าน อาชีพภูมิปัญญาท้องถิ่น ความต้องการในการพัฒนาอาชีพของประชาชนในท้องถิ่น ให้ถูกต้องครบถ้วนและทันสมัย รวมทั้งจัดระบบสารสนเทศเพื่อการบริหารจัดการ
- ๖.๓ ส่งเสริมให้มีการฝึกอบรม ถ่ายทอดความรู้ และถ่ายทอดเทคโนโลยีในการประกอบอาชีพ
- ๖.๔ ส่งเสริมให้มีการทัศนศึกษาเพื่อหาประสบการณ์จากแหล่งประกอบอาชีพ
- ๖.๕ ส่งเสริมให้มีการจัดตั้งกลุ่มอาชีพ สมาคม ชมรมอาชีพต่าง ๆ
- ๖.๖ สนับสนุนให้มีลานสินค้า ตลาดนัด ศูนย์จำหน่ายสินค้าท้องถิ่น
- ๖.๗ พัฒนาผลิตภัณฑ์ OTOP ให้มีมาตรฐานเพิ่มขึ้น
- ๖.๘ สร้างเครือข่ายชุมชนเข้มแข็ง

๗) การพัฒนาด้านการคมนาคม

๗.๑ ดำเนินการก่อสร้างปรับปรุง บำรุงรักษา ถนน สะพาน ทางเท้าคูระบายน้ำ ระบบจราจร ระบบไฟฟ้า คู คลอง หนอง บึง ระบบสาธารณสุขปโภค และระบบสาธารณสุขการทุกรูปแบบ

๘) การพัฒนาการบริหารให้มีประสิทธิภาพ ทันสมัย โปร่งใส ประชาชนเข้ามามีส่วนร่วมภายใต้ หลักธรรมาภิบาล

๘.๑ สนับสนุน และส่งเสริมความรู้ ความเข้าใจ เกี่ยวกับกิจกรรมของเทศบาลให้แก่ประชาชน

๘.๒ เพิ่มประสิทธิภาพในการให้บริการแก่ประชาชน

๘.๓ สนับสนุน ปรับปรุง จัดหาเครื่องมือ เครื่องใช้ วัสดุ อุปกรณ์ ครุภัณฑ์ที่จำเป็น และทันสมัย

ไว้ใช้งาน

๘.๔ เพิ่มประสิทธิภาพการบริหารจัดการองค์กร

๘.๕ ส่งเสริมการมีส่วนร่วมของประชาชน

เป้าประสงค์

๑. เพื่อส่งเสริมให้ประชาชนรู้จักรักษาสภาพแวดล้อม

๒. เพื่อสืบสาน วัฒนธรรม ประเพณี ภูมิปัญญาท้องถิ่น

๓. เพื่อให้การศึกษาทุกระบบมีการพัฒนา

๔. เพื่อให้ผู้สูงอายุ และประชาชนผู้ด้อยโอกาสได้รับการพัฒนาด้านสุขภาพกายและจิตใจ

๕. เพื่อส่งเสริมให้ประชาชนและเยาวชนได้มีการเล่นกีฬาและออกกำลังกาย

๖. เพื่อให้ประชาชนมีความปลอดภัยในชีวิตและทรัพย์สิน

๗. เพื่อให้ประชาชนมีอาชีพเสริมและรายได้ที่เพิ่มขึ้น

๘. เพื่อพัฒนาโครงสร้างพื้นฐานให้ครอบคลุม

๙. พัฒนาระบบการบริหารจัดการ

ตัวชี้วัด

๑) ประชาชนในเขตเทศบาลมีแหล่งน้ำในการอุปโภคเพิ่มมากขึ้นร้อยละ ๕

๒) ในเขตเทศบาลมีโครงสร้างพื้นฐานให้ประชาชนได้ใช้บริการร้อยละ ๘๐

๓) ประชาชนมีความรู้มากขึ้นร้อยละ ๙๐ และศิลปวัฒนธรรมอันดียังคงอยู่

๔) ประชาชนในเขตเทศบาลร้อยละ ๘๐ มีความรู้และมีส่วนร่วมในการพัฒนาการท่องเที่ยว ศาสนา

วัฒนธรรมประเพณีและกีฬา

๕) ประชาชนมีคุณภาพชีวิตที่ดีขึ้นร้อยละ ๑๐

๖) ประชาชนมีรายได้เพิ่มขึ้นในอัตราร้อยละ ๕ และพึงตนเองได้มากขึ้น

๗) พื้นที่ในเขตเทศบาลร้อยละ ๖๐ นำอยู่อย่างสงบสุข

๘) การบริการจัดการของเทศบาลมีผลการปฏิบัติงานที่มีประสิทธิภาพสูงร้อยละ ๖๐

ค่าเป้าหมาย

๑) ด้านการได้รับบริการด้านโครงสร้างพื้นฐานให้มีความสะดวกและรวดเร็ว

๒) ประชาชนมีความรู้และบำรุงรักษาศิลปวัฒนธรรมอันดีงาม

๓) ประชาชนมีศักยภาพมีรายได้เพียงพอสามารถพึ่งตนเองได้

๔) มลภาวะและสิ่งแวดล้อมไม่เป็นพิษทำให้ชุมชนนำอยู่อย่างสงบสุข

๕) การบริหารจัดการภาครัฐที่ดีและมีส่วนร่วมจากทุกภาคส่วน

กลยุทธ์

๑) พัฒนาชุดลอก คูคลองและจัดสร้างแหล่งน้ำ สงวนและเก็บกักน้ำเพื่อการเกษตร เพื่อการอุปโภคและบริโภค รวมทั้งวางโครงการเพื่อแก้ไขปัญหาน้ำท่วมและน้ำแล้ง

๒) ส่งเสริมและพัฒนาระบบการศึกษา บุคลากรด้านการศึกษา ครู นักเรียน ให้เป็นผู้มีคุณภาพ มีทักษะและศักยภาพตามมาตรฐานสากล รองรับประชาคมอาเซียน

๓) ส่งเสริมให้เกิดเกษตรอุตสาหกรรม ลดต้นทุน เพิ่มมูลค่าผลผลิตทางการเกษตร ปรับปรุงผลผลิตให้มีคุณภาพ ส่งเสริมสนับสนุนการถนอมและแปรรูปสินค้าทางการเกษตร ส่งเสริมให้มีการเลี้ยงสัตว์เศรษฐกิจเพื่อการบริโภคเพื่อจำหน่ายและเพื่อการอนุรักษ์ และเพิ่มช่องทางตลาด

๔) ส่งเสริมชุมชนให้เข้มแข็ง พัฒนabatบาทของผู้นำชุมชน คณะกรรมการหมู่บ้านและชุมชน ให้พัฒนabatบาทและคุณภาพชีวิตของเด็ก เยาวชน สตรี ผู้สูงอายุ ผู้พิการ ผู้ด้อยโอกาส ประชาชน และคุ้มครองสิทธิเสรีภาพของประชาชน พัฒนาคุณภาพและศักยภาพตามความสามารถของแรงงานในท้องถิ่น

๕) ส่งเสริมสนับสนุนการวางระบบการพัฒนาด้านโครงสร้างพื้นฐานให้สอดคล้องกับความจำเป็นและความต้องการของประชาชน ก่อสร้าง ปรับปรุงเส้นทางการคมนาคมอย่างทั่วถึง

๖) พัฒนาฟื้นฟูและส่งเสริมกิจกรรมด้านศาสนา ศิลปวัฒนธรรมและประเพณีของชุมชนท้องถิ่น โดยการอนุรักษ์สืบสานต่อและเชื่อมโยงสู่กิจกรรมการท่องเที่ยว

๗) ปรับปรุงโครงสร้างการบริหารงาน นำระบบสารสนเทศมาใช้ในการบริหารงานภายในองค์กร สนับสนุนบุคลากรในสังกัดให้ได้รับการศึกษาอบรม การทำวิจัย เพิ่มพูนความรู้

๘) เพิ่มประสิทธิภาพในการปฏิบัติราชการ

๙) ส่งเสริม สนับสนุนและร่วมมือกับส่วนราชการ หน่วยงานต่างๆ ในการเตรียมความพร้อมในการป้องกันภัย และการช่วยเหลือผู้ประสบภัย ติดตั้งระบบกล้องวงจรปิดในเขตชุมชนและสถานที่สำคัญ สนับสนุนการฝึกอบรมจัดตั้งและอาสาสมัครป้องกันภัยฝ่ายพลเรือน (อปพร.) และดูแลรักษาความปลอดภัย และการจราจร

๑๐) พัฒนาฟื้นฟูและอนุรักษ์ธรรมชาติ สิ่งแวดล้อม แหล่งน้ำ ลุ่มน้ำลำคลองและป่าไม้ให้มีความอุดมสมบูรณ์ สร้างจิตสำนึกเพื่อป้องกันและแก้ไขปัญหามลพิษและปัญหาสิ่งแวดล้อมของชุมชนจัดทำระบบกำจัดขยะรวม และจัดการขยะมูลฝอยและสิ่งปฏิกูล

จุดยืนทางยุทธศาสตร์

๑) การพัฒนาชุมชนให้น่าอยู่มีความเข้มแข็ง โดยได้รับการบริการสาธารณะด้านโครงสร้างพื้นฐานที่จำเป็นเพื่อรองรับการขยายตัวของชุมชนและเศรษฐกิจ

๒) การพัฒนาระบบการศึกษาและส่งเสริมศิลปวัฒนธรรมท้องถิ่น

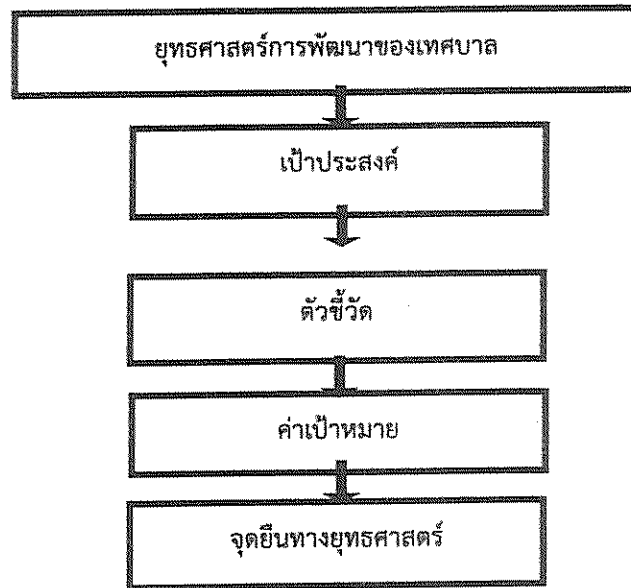
๓) ส่งเสริมและพัฒนาศักยภาพคนและความเข้มแข็งของชุมชนในการพึ่งตนเอง

๔) การกำจัดขยะมูลฝอย สิ่งปฏิกูลและมลภาวะสิ่งแวดล้อมที่มีอย่างยั่งยืน

๕) การพัฒนาระบบการบริหารจัดการภาครัฐที่ดีและมีส่วนร่วมจากทุกภาคส่วน

ความเชื่อมโยงของยุทธศาสตร์ในภาพรวม

การจัดทำแผนพัฒนาท้องถิ่นของเทศบาลมีความเชื่อมโยงของยุทธศาสตร์ในภาพรวม ดังนี้



๑.๒ โครงการพัฒนาท้องถิ่น
ยุทธศาสตร์ที่ ๑ ด้านการพัฒนาการอนุรักษ์ทรัพยากรธรรมชาติและสิ่งแวดล้อม

๑๓๓

โครงการ/กิจกรรม	งบประมาณที่ตั้งไว้	งบประมาณที่เบิกจ่าย	ดำเนินการเสร็จแล้ว	อยู่ระหว่างดำเนินการ	ไม่ได้ดำเนินการ	ยกเลิกโครงการ	ที่มาของโครงการ	หมายเหตุคำนิยาม
โครงการค่ายเยาวชนอนุรักษ์สิ่งแวดล้อม	๕๐,๐๐๐.๐๐	๑๗,๒๔๒.๐๐	✓				เทศบัญญัติ	กองสาธารณสุข
โครงการอาสาสมัครท้องถิ่นรักโลก	๒๐,๐๐๐.๐๐	๑๘,๔๖๐.๐๐	✓				เทศบัญญัติ	กองสาธารณสุข
โครงการ Big Cleaning Day	๕๐,๐๐๐.๐๐	๒๕,๔๕๙.๒๐	✓				เทศบัญญัติ	กองสาธารณสุข
โครงการเก็บกวาดขยะถนนสายหลัก	๑,๑๐๐,๐๐๐.๐๐	๘๖๑,๓๒๒.๐๐	✓				เทศบัญญัติ	กองสาธารณสุข
โครงการคัดแยกขยะ	๒๐๐,๐๐๐.๐๐	๑๓๓,๑๙๖.๐๐	✓				เทศบัญญัติ	กองสาธารณสุข
โครงการจ้างเหมาเอกชนจัดเก็บขยะ	๘,๐๐๐,๐๐๐.๐๐	๗,๒๒๔,๒๙๘.๑๔	✓				เทศบัญญัติ	กองสาธารณสุข
โครงการริมทางสะอาดตา	๑,๕๐๐,๐๐๐.๐๐	๑,๑๔๕,๘๓๓.๒๖	✓				เทศบัญญัติ	กองสาธารณสุข
โครงการระบบน้ำเสีย	๑๐,๐๐๐.๐๐	๐.๐๐			✓		เทศบัญญัติ	กองสาธารณสุข

โครงการ/กิจกรรม	งบประมาณที่ตั้งไว้	งบประมาณที่เบิกจ่าย	ดำเนินการเสร็จแล้ว	อยู่ระหว่างดำเนินการ	ไม่ได้ดำเนินการ	ยกเลิกโครงการ	ที่มาของโครงการ	หมายเหตุดำเนินการ
โครงการอนุรักษ์พันธุกรรมพืชอันเนื่องมาจากพระราชดำริสมเด็จพระกนิษฐาธิราชเจ้า กรมสมเด็จพระเทพรัตนราชสุดาฯ สยามบรมราชกุมารี	๕๐,๐๐๐.๐๐	๐.๐๐			✓		เทศบัญญัติ	สำนักปลัด
รวมทั้งหมด	๑๐,๙๘๐,๐๐๐.๐๐	๙,๕๖๕,๘๑๐.๖๐						

ยุทธศาสตร์ที่ ๒ ด้านการพัฒนาการศึกษา

โครงการ/กิจกรรม	งบประมาณที่ตั้งไว้	งบประมาณที่เบิกจ่าย	ดำเนินการเสร็จแล้ว	อยู่ระหว่างดำเนินการ	ไม่ได้ดำเนินการ	ยกเลิกโครงการ	ที่มาของโครงการ	หมายเหตุดำเนินการ
โครงการเข้าค่ายภาคฤดูร้อน	๒๐๐,๐๐๐.๐๐	๐.๐๐			✓		เทศบัญญัติ	กองการศึกษา/(ไม่ได้โครงการเนื่องจากสถานการณ์โควิด)
โครงการจัดงานวันเด็กแห่งชาติ	๓๐๐,๐๐๐.๐๐	๐.๐๐			✓		เทศบัญญัติ	กองการศึกษา/(ไม่ได้โครงการเนื่องจากสถานการณ์โควิด)
โครงการอบรมให้ความรู้กฎหมายเบื้องต้นสำหรับเด็กและเยาวชนในตำบลศรีสุนทร	๒๐,๐๐๐.๐๐	๐.๐๐			✓		เทศบัญญัติ	กองการศึกษา/(ไม่ได้ดำเนินการเนื่องจากสถานการณ์โควิด)

ยุทธศาสตร์ที่ ๓ ด้านการพัฒนาการส่งเสริมการศาสนา ศิลปะ วัฒนธรรม จารีต ประเพณี และภูมิปัญญาท้องถิ่น

ลำดับ	โครงการ/กิจกรรม	งบประมาณที่ตั้งไว้	งบประมาณที่เบิกจ่าย	ดำเนินการเสร็จแล้ว	อยู่ระหว่างดำเนินการ	ไม่ได้ดำเนินการ	ยกเลิกโครงการ	ที่มาของโครงการ	หมายเหตุดำเนินการ
๑	โครงการจัดงานสวดที่วัดเทพกระษัตรี - ท้าวศรีสุนทร	๑๕๐,๐๐๐.๐๐	๑๒๔,๖๖๒.๙๕	√				เทศบัญญัติ	กองการศึกษา
๒	โครงการส่งเสริมประเพณีการถือศีลกินผัก	๓๐,๐๐๐.๐๐	๖๑,๗๐๐.๘๐	√				เทศบัญญัติ	กองการศึกษา
๓	โครงการส่งเสริมประเพณีการถือศีลตลอดในเดือนรอมฎอน	๑๕๐,๐๐๐.๐๐	๑๔๑,๙๗๙.๑๔	√				เทศบัญญัติ	กองการศึกษา
๔	โครงการส่งเสริมประเพณีวันเข้าพรรษา	๕๐,๐๐๐.๐๐	๔๖,๐๖๙.๙๕	√				เทศบัญญัติ	กองการศึกษา
๕	โครงการส่งเสริมวัฒนธรรมท้องถิ่นประเพณี ลอยกระทง	๖๐๐,๐๐๐.๐๐	๔๗๐,๔๘๐.๐๐	√				เทศบัญญัติ	กองการศึกษา
๖	โครงการอบรม ศึกษาดูงานด้านศาสนาและ เข้าร่วมงานเมาลิดกลางแห่งประเทศไทย	๔๐๐,๐๐๐.๐๐	๐.๐๐			√		เทศบัญญัติ	กองการศึกษา
๗	โครงการอบรมจริยธรรมคุณธรรมแก่เยาวชนประชาชน	๘๐,๐๐๐.๐๐	๓๘,๙๖๔.๐๐	√				เทศบัญญัติ	กองการศึกษา
๘	โครงการอบรมให้ความรู้ภูมิปัญญาและวัฒนธรรมประเพณีท้องถิ่นสำหรับเยาวชนในเขตเทศบาลตำบลศรีสุนทร	๓๐,๐๐๐.๐๐	๒๙,๐๘๔.๐๐	√				เทศบัญญัติ	กองการศึกษา

ลำดับ	โครงการ/กิจกรรม	งบประมาณที่ตั้งไว้	งบประมาณที่เบิกจ่าย	ดำเนินการเสร็จแล้ว	อยู่ระหว่างดำเนินการ	ไม่ได้ดำเนินการ	ยกเลิกโครงการ	ที่มาของโครงการ	หมายเหตุดำเนินการ
๔	โครงการแข่งขันทักษะทางวิชาการของโรงเรียนอนุบาลศรีสุนทร	๒๐๐,๐๐๐.๐๐	๑๘๔,๗๒๒.๕๐	√				เทศบัญญัติ	กองการศึกษา
๕	โครงการนำเด็กนักเรียน ครูและบุคลากรทางการศึกษาดูงานแหล่งเรียนรู้	๒๐,๐๐๐.๐๐	๐.๐๐			√		เทศบัญญัติ	กองการศึกษา/ไม่ได้โครงการเนื่องจากสถานการณ์โควิด
๖	โครงการฝึกอบรมครูและทัศนศึกษาดูงานของครูและบุคลากรทางการศึกษา	๑๖๐,๐๐๐.๐๐	๐.๐๐			√		เทศบัญญัติ	กองการศึกษา/ไม่ได้ดำเนินการโครงการเนื่องจากสถานการณ์โควิด
๗	โครงการเรียนรู้ภาษาอังกฤษสำหรับเด็กปฐมวัย	๓๐๐,๐๐๐.๐๐	๑๕๙,๖๖๐.๐๐	√				เทศบัญญัติ	กองการศึกษา
๘	โครงการสนับสนุนค่าใช้จ่ายการบริหารสถานศึกษา	๓,๒๘๘,๓๓๐.๐๐	๒,๒๐๘,๕๓๑.๐๐	√				เทศบัญญัติ	กองการศึกษา
๙	ค่าอาหารกลางวัน	๕,๐๕๒,๐๐๐.๐๐	๔,๔๑๙,๔๕๐.๐๐	√				เทศบัญญัติ	กองการศึกษา
	รวมทั้งหมด	๙,๕๔๐,๓๓๐.๐๐	๖,๙๗๒,๓๕๓.๕๐					เทศบัญญัติ	กองการศึกษา

ลำดับ	โครงการ/กิจกรรม	งบประมาณที่ตั้งไว้	งบประมาณที่เบิกจ่าย	ดำเนินการเสร็จแล้ว	อยู่ระหว่างดำเนินการ	ไม่ได้ดำเนินการ	ยกเลิกโครงการ	ที่มาของโครงการ	หมายเหตุดำเนินการ
๙	โครงการอบรมให้ความรู้เรื่องคุณธรรมจริยธรรมศาสนาอิสลามสำหรับเยาวชนในเขตเทศบาลตำบลศรีสุนทร	๓๐,๐๐๐.๐๐	๒๕,๔๗๐.๐๐	√				เทศบัญญัติ	กองการศึกษา
	รวมทั้งหมด	๑,๕๒๐,๐๐๐.๐๐	๙๓๔,๔๑๐.๘๒						

ยุทธศาสตร์ที่ ๔ ด้านการพัฒนาคุณภาพชีวิต

ลำดับ	โครงการ/กิจกรรม	งบประมาณที่ตั้งไว้	งบประมาณที่เบิกจ่าย	ดำเนินการเสร็จแล้ว	อยู่ระหว่างดำเนินการ	ไม่ได้ดำเนินการ	ยกเลิกโครงการ	ที่มาของโครงการ	หมายเหตุดำเนินการ
๑	โครงการดูแลสุขภาพวัยประชาชน	๑๐,๐๐๐.๐๐	๐.๐๐			√		เทศบัญญัติ	สำนักปลัด (งานเทศกิจ)
๒	โครงการเทศกาลใกล้ชิดประชาชนช่วงเทศกาลวันหยุด	๑๐,๐๐๐.๐๐	๐.๐๐			√		เทศบัญญัติ	สำนักปลัด (งานเทศกิจ)
๓	โครงการแก้ไขปัญหาภัยแล้ง	๙๐๐,๐๐๐.๐๐	๐.๐๐			√		เทศบัญญัติ	สำนักปลัด (งานป้องกัน)
๔	โครงการป้องกันและบรรณคดีลดอุบัติเหตุทางถนนช่วงเทศกาลปีใหม่	๓๐,๐๐๐.๐๐	๑๔,๔๔๗.๕๐	√				เทศบัญญัติ	สำนักปลัด (งานป้องกัน)
๕	โครงการป้องกันและบรรณคดีลดอุบัติเหตุทางถนนช่วงเทศกาลสงกรานต์	๓๐,๐๐๐.๐๐	๑๑,๑๕๒.๐๐	√				เทศบัญญัติ	สำนักปลัด (งานป้องกัน)

ลำดับ	โครงการ/กิจกรรม	งบประมาณที่ ตั้งไว้	งบประมาณที่ เบิกจ่าย	ดำเนินการ เสร็จแล้ว	อยู่ระหว่าง ดำเนินการ	ไม่ได้ ดำเนินการ	ยกเลิก โครงการ	ที่มาของ โครงการ	หมายเหตุด้านอื่นๆ
๖	โครงการฝึกอบรมปฏิบัติการ จิตอาสาภัยพิบัติประจำองค์ ปกครองส่วนท้องถิ่นเทศบาล ตำบลศรีสุนทร (หลักสุตรทบทวน)	๒๕๐,๐๐๐.๐๐	๐.๐๐			√		เทศ บัญญัติ	สำนักปลัด (งานป้องกัน)/ไม่ได้ โครงการเนื่องจาก สถานการณ์โควิด
๗	โครงการฝึกอบรมทบทวนและ เพิ่มศักยภาพในการปฏิบัติงาน ของสมาชิก อบพร.	๕๐,๐๐๐.๐๐	๐.๐๐			√		เทศ บัญญัติ	สำนักปลัด (งานป้องกัน)/ไม่ได้ โครงการเนื่องจาก สถานการณ์โควิด
๘	โครงการฝึกอบรมและซ่อมแซม เกี่ยวกับกาป้องกันสาธารณภัย ต่างๆ ให้กับบุคลากรใน หน่วยงาน	๓๐,๐๐๐.๐๐	๐.๐๐			√		เทศ บัญญัติ	สำนักปลัด (งานป้องกัน)/ไม่ได้ โครงการเนื่องจาก สถานการณ์โควิด
๙	โครงการฝึกอบรมให้ความรู้แก่ ประชาชนของศูนย์ช่วยเหลือ ประชาชนของเทศบาลตำบล ศรีสุนทร	๕๐,๐๐๐.๐๐	๐.๐๐			√		เทศ บัญญัติ	สำนักปลัด (งานป้องกัน)/ไม่ได้ โครงการเนื่องจาก สถานการณ์โควิด
๑๐	โครงการฝึกอบรมอาสาสมัคร ป้องกันภัยฝ่ายพลเรือน	๕๐,๐๐๐.๐๐	๐.๐๐			√		เทศ บัญญัติ	สำนักปลัด (งานป้องกัน)/ไม่ได้ โครงการเนื่องจาก สถานการณ์โควิด

ลำดับ	โครงการ/กิจกรรม	งบประมาณที่ตั้งไว้	งบประมาณที่เบิกจ่าย	ดำเนินการเสร็จแล้ว	อยู่ระหว่างดำเนินการ	ไม่ได้ดำเนินการ	ยกเลิกโครงการ	ที่มาของโครงการ	หมายเหตุดำเนินการ
๑๑	โครงการบำบัดรักษาผู้เสพ/ผู้ติดยาเสพติด	๓๐,๐๐๐.๐๐	๐.๐๐			√		เทศบัญญัติ	สำนักปลัด (งานป้องกัน)
๑๒	โครงการส่งเสริมกิจกรรม TO BE NUMBER ONE	๑๕๐,๐๐๐.๐๐	๑๒๗,๘๒๐.๐๐	√				เทศบัญญัติ	กองสาธารณสุข
๑๓	โครงการสัปดาห์ปลอดโรค คนปลอดภัยจากโรคพิษสุนัขบ้า ตามพระปณิธาน ศาสตราจารย์ ดร.สมเด็จพระเจ้าน้องนางเธอ เจ้าฟ้าจุฬาภรณวลัยลักษณ์ อัครราชกุมารี กรมพระศรีสวางควัฒนวรขัตติยราชนารี	๑๒๐,๐๐๐.๐๐	๑๑๘,๐๕๐.๐๐	√				เทศบัญญัติ	กองสาธารณสุข
๑๔	โครงการอาหารปลอดภัย (Food Safety)	๕๐๐,๐๐๐.๐๐	๑๐๑,๑๕๓.๐๐	√				เทศบัญญัติ	กองสาธารณสุข
๑๕	โครงการสนับสนุนบ้านพักพิงสุนัขจรจัด	๑๐๐,๐๐๐.๐๐	๑๐๐,๐๐๐.๐๐	√				เทศบัญญัติ	กองสาธารณสุข
๑๖	โครงการพระราชดำริด้านสาธารณสุข	๑๖๐,๐๐๐.๐๐	๑๕๘,๐๐๐.๐๐	√				เทศบัญญัติ	กองสาธารณสุข
๑๗	โครงการตา-ยาย สอนหลานสืบสานวัฒนธรรมไทย	๓๐,๐๐๐.๐๐	๖,๘๒๐.๐๐	√				เทศบัญญัติ	กองสวัสดิการฯ
๑๘	โครงการจัดสร้างสิ่งอำนวยความสะดวกแก่ผู้พิการ	๒๐,๐๐๐.๐๐	๐.๐๐			√		เทศบัญญัติ	กองสวัสดิการฯ

ลำดับ	โครงการ/กิจกรรม	งบประมาณที่ตั้งไว้	งบประมาณที่เบิกจ่าย	ดำเนินการเสร็จแล้ว	อยู่ระหว่างดำเนินการ	ไม่ได้ดำเนินการ	ยกเลิกโครงการ	ที่มาของโครงการ	หมายเหตุดำเนินการ
๑๙	โครงการฝึกอบรมให้ความรู้และส่งเสริมสุขภาพผู้สูงอายุ	๕๐,๐๐๐.๐๐	๘,๕๐๐.๐๐	√				เทศบัญญัติ	กองสวัสดิการฯ
๒๐	โครงการฝึกอบรมอาชีพผู้มีรายได้น้อย ผู้ด้อยโอกาส ผู้พิการและผู้สูงอายุ	๓๐,๐๐๐.๐๐	๑๘,๒๕๖.๐๐	√				เทศบัญญัติ	กองสวัสดิการฯ
๒๑	โครงการส่งผู้สูงอายุเข้าร่วมการแข่งขัน สู้วัยเกษียณ	๕๐,๐๐๐.๐๐	๐.๐๐			√		เทศบัญญัติ	กองสวัสดิการฯ
๒๒	โครงการส่งเสริมกิจกรรมผู้สูงอายุ	๒๐,๐๐๐.๐๐	๐.๐๐			√		เทศบัญญัติ	กองสวัสดิการฯ
๒๓	โครงการอบรมให้ความรู้ส่งเสริมสุขภาพดีชาวศรีสุนทร	๒๐๐,๐๐๐.๐๐	๐.๐๐			√		เทศบัญญัติ	กองสวัสดิการฯ
๒๔	โครงการจัดอบรมสัมมนาเพื่อเพิ่มประสิทธิภาพองค์กรกลุ่มสตรีระดับหมู่บ้าน/ตำบล	๕๐,๐๐๐.๐๐	๒๙,๗๗๘.๐๐	√				เทศบัญญัติ	กองสวัสดิการฯ
๒๕	โครงการส่งเสริมและสนับสนุนกองทุนสวัสดิการชุมชนเทศบาลตำบลศรีสุนทร	๑๐๐,๐๐๐.๐๐	๑๐๐,๐๐๐.๐๐	√				เทศบัญญัติ	กองสวัสดิการฯ
	รวมทั้งหมด	๓,๐๑๐,๐๐๐.๐๐	๗๙๕,๙๕๖.๕						

ยุทธศาสตร์ที่ ๕ ด้านการพัฒนาการส่งเสริมบทบาทและกิจการมเด็กเยาวชน

ลำดับ	โครงการ/กิจกรรม	งบประมาณที่ตั้งไว้	งบประมาณที่เบิกจ่าย	ดำเนินการเสร็จแล้ว	อยู่ระหว่างดำเนินการ	ไม่ได้ดำเนินการ	ยกเลิกโครงการ	ที่มาของโครงการ	หมายเหตุค่าเงินก
๑	โครงการแข่งขันกีฬา เทสบอล ตำบลศรีสุนทรสัมพันธ์	๕๐,๐๐๐.๐๐	๐.๐๐			✓		เทศ บัญญัติ	กองการศึกษา /ไม่ได้ดำเนินการ เนื่องจากสถานการณ์ โควิด)
๒	โครงการแข่งขันกีฬาตะกร้อ ประจำปีเทศบาลตำบลศรีสุนทร	๑๐๐,๐๐๐.๐๐	๐.๐๐			✓		เทศ บัญญัติ	กองการศึกษา /ไม่ได้ดำเนินการ เนื่องจากสถานการณ์ โควิด)
๓	โครงการแข่งขันกีฬา บาสเกตบอลประจำปีศรีสุนทร คัพ	๑๐๐,๐๐๐.๐๐	๐.๐๐			✓		เทศ บัญญัติ	กองการศึกษา /ไม่ได้ดำเนินการ เนื่องจากสถานการณ์ โควิด)
๔	โครงการแข่งขันฟุตบอล ประจำปี เทศบาลตำบล ศรีสุนทรคัพ	๑๕๐,๐๐๐.๐๐	๑๕๔,๖๓๑.๒๐	✓				เทศ บัญญัติ	กองการศึกษา
๕	โครงการแข่งขันฟุตบอล ประจำปี เทศบาลตำบล ศรีสุนทรคัพ	๓๐๐,๐๐๐.๐๐	๒๙๙,๙๕๘.๘๕	✓				เทศ บัญญัติ	กองการศึกษา

ลำดับ	โครงการ/กิจกรรม	งบประมาณที่ตั้งไว้	งบประมาณที่เบิกจ่าย	ดำเนินการเสร็จแล้ว	อยู่ระหว่างดำเนินการ	ไม่ได้ดำเนินการ	ยกเลิกโครงการ	ที่มาของโครงการ	หมายเหตุดำเนินการ
๖	โครงการแข่งขันศรีสุนทรมินิมาราธอนประจำปี	๓๐๐,๐๐๐.๐๐	๐.๐๐			√		เทศบาลตำบลบึงญี	กองการศึกษา /ไม่ได้ดำเนินโครงการเนื่องจากสถานการณ์โควิด
๗	โครงการส่งเสริมกีฬาเข้าร่วมการแข่งขันกีฬาต่าง ๆ	๕๐,๐๐๐.๐๐	๒๘,๕๖๑.๘๐	√				เทศบาลตำบลบึงญี	กองการศึกษา
๘	โครงการอบรมทักษะกีฬาฟุตบอลเพื่อสุขภาพสำหรับเด็กและเยาวชนในตำบลศรีสุนทร	๑๐๐,๐๐๐.๐๐	๐.๐๐			√		เทศบาลตำบลบึงญี	กองการศึกษา /ไม่ได้ดำเนินโครงการเนื่องจากสถานการณ์โควิด
	รวมทั้งหมด	๑,๑๕๐,๐๐๐.๐๐	๔๗๓,๑๕๑.๘๕						

ยุทธศาสตร์ที่ ๒ ด้านการพัฒนาการเศรษฐกิจ

ลำดับ	โครงการ/กิจกรรม	งบประมาณที่ตั้งไว้	งบประมาณที่เบิกจ่าย	ดำเนินการเสร็จแล้ว	อยู่ระหว่างดำเนินการ	ไม่ได้ดำเนินการ	ยกเลิกโครงการ	ที่มาของโครงการ	หมายเหตุดำเนินการ
๑	โครงการจัดอบรมสัมมนาเพื่อเพิ่มประสิทธิภาพองค์กรกลุ่มสตรีระดับหมู่บ้าน/ตำบล	๓๐,๐๐๐.๐๐	๒๙,๗๗๘.๐๐	√				เทศบาลบึงฉลือ	กองสวัสดิการ
๒	โครงการฝึกอบรมและศึกษาดูงานกลุ่มอาชีพ สืบค้าหนึ่งตำบลหนึ่งผลิตภัณฑ์	๑,๗๐๐,๐๐๐.๐๐	๖,๘๒๐.๐๐	√				เทศบาลบึงฉลือ	กองสวัสดิการ
๓	โครงการฝึกอบรมและศึกษาดูงานตามหลักปรัชญาเศรษฐกิจพอเพียงเพื่อเสริมสร้างความเข้มแข็งของชุมชน	๑,๒๐๐,๐๐๐.๐๐	๐.๐๐			√		เทศบาลบึงฉลือ	กองสวัสดิการ (ไม่ได้ดำเนินโครงการเนื่องจากสถานการณ์โควิด)
๔	โครงการฝึกอบรมและส่งเสริมอาชีพตามหลักปรัชญาเศรษฐกิจพอเพียง	๓๐,๐๐๐.๐๐	๑๗,๙๙๐.๐๐	√				เทศบาลบึงฉลือ	กองสวัสดิการ
๕	โครงการฝึกอบรมและส่งเสริมอาชีพภูมิปัญญาท้องถิ่น	๓๐,๐๐๐.๐๐	๒๖,๙๕๕.๐๐	√				เทศบาลบึงฉลือ	กองสวัสดิการ
๖	โครงการฝึกอบรมอาชีพทุกอาชีพแก่ประชาชนในตำบล	๓๐,๐๐๐.๐๐	๑๖,๘๗๕.๐๐	√				เทศบาลบึงฉลือ	กองสวัสดิการ
๗	โครงการอนุรักษ์และส่งเสริมภูมิปัญญาพื้นบ้าน	๕๐๐,๐๐๐.๐๐	๒๙,๗๗๘.๐๐	√				เทศบาลบึงฉลือ	กองสวัสดิการ

ลำดับ	โครงการ/กิจกรรม	งบประมาณที่ตั้งไว้	งบประมาณที่เบิกจ่าย	ดำเนินการเสร็จแล้ว	อยู่ระหว่างดำเนินการ	ไม่ได้ดำเนินการ	ยกเลิกโครงการ	ที่มาของโครงการ	หมายเหตุดำเนินการ
๘	โครงการฝึกอบรมอาชีพผู้ค้าออนไลน์แบบนิวอร์มอล (New Normal)	๘๐,๐๐๐.๐๐	๗๘,๔๐๐.๐๐	√			โครงการ	เทศบัญญัติ	กองสวัสดิการ
	รวมทั้งหมด	๓,๖๑๐,๐๐๐.๐๐	๒๐๖,๔๙๖.๐๐						

ยุทธศาสตร์ที่ ๗ ด้านการพัฒนาการคมนาคม

ลำดับ	โครงการ/กิจกรรม	งบประมาณที่ตั้งไว้	งบประมาณที่เบิกจ่าย	ดำเนินการเสร็จแล้ว	อยู่ระหว่างดำเนินการ	ไม่ได้ดำเนินการ	ยกเลิกโครงการ	ที่มาของโครงการ	หมายเหตุดำเนินการ
๑	โครงการขยายเขตไฟฟ้าแรงต่ำพร้อมไฟสาธารณะ ขยายตาม หมู่ที่ ๒	๒๒๔,๕๙๑.๐๐	๒๒๔,๕๙๑.๐๐	√			โครงการ	เทศบัญญัติ	กองช่าง
๒	โครงการขยายเขตไฟฟ้าแรงต่ำพร้อมไฟสาธารณะ ขยายนาโพธิ์ หมู่ที่ ๒	๑๖๓,๐๓๖.๐๐	๑๖๓,๐๓๕.๙๙	√			โครงการ	เทศบัญญัติ	กองช่าง
๓	โครงการขยายเขตไฟฟ้าแรงต่ำพร้อมไฟสาธารณะ ขยายบางขาม-ควนตาแทน ๑ (สี่เดือน) หมู่ที่ ๒	๖๑,๑๐๒.๐๐	๖๑,๑๐๒.๐๐	√			โครงการ	เทศบัญญัติ	กองช่าง
๔	โครงการขยายเขตไฟฟ้าแรงต่ำพร้อมไฟสาธารณะ ขยายบ้านแซก หมู่ที่ ๒	๔๔,๗๖๓.๐๐	๔๔,๗๖๓.๐๐	√			โครงการ	เทศบัญญัติ	กองช่าง

ลำดับ	โครงการ/กิจกรรม	งบประมาณที่ตั้งไว้	งบประมาณที่เบิกจ่าย	ดำเนินการเสร็จแล้ว	อยู่ระหว่างดำเนินการ	ไม่ได้ดำเนินการ	ยกเลิกโครงการ	ที่มาของโครงการ	หมายเหตุดำเนินการ
๕	โครงการขยายเขตไฟฟ้าแรงต่ำและไฟสาธารณะ ขอยเงินผัน ๑/๔ หมู่ที่ ๗	๘๙,๕๗๖.๐๐	๘๙,๕๗๖.๐๐	√				เทศบาลบัญญัติ	กองช่าง
๖	โครงการขยายเขตไฟฟ้าแรงต่ำและไฟสาธารณะ ขอยเงินผัน ๓ หมู่ที่ ๗	๖๑,๓๗๕.๙๔	๖๑,๓๗๕.๙๔	√				เทศบาลบัญญัติ	กองช่าง
๗	โครงการขยายเขตไฟฟ้าแรงต่ำและไฟสาธารณะ ขอยเงินผัน ๑ ช่วงที่ ๒ (ไปออกสะพาน ขอยเงินผัน ๑/๒) หมู่ที่ ๗	๖๔,๘๐๙.๐๐	๖๔,๘๐๘.๖๙	√				เทศบาลบัญญัติ	กองช่าง
๘	โครงการขยายเขตไฟฟ้าแรงต่ำและไฟสาธารณะ ขอยอาร์ยู่ป้อมป์ หมู่ที่ ๓	๓๗,๔๖๙.๐๐	๓๗,๔๖๙.๐๐	√				เทศบาลบัญญัติ	กองช่าง
๙	โครงการขยายเขตไฟฟ้าสาธารณะ ขอยสำนักสงฆ์ หมู่ที่ ๒	๔๐,๖๘๕.๐๐	๔๐,๖๘๔.๕๗	√				เทศบาลบัญญัติ	กองช่าง
๑๐	โครงการขยายเขตไฟฟ้าสาธารณะ ขอยแสงทล้า หมู่ที่ ๔	๑๖๒,๕๓๐.๐๐	๑๖๒,๕๒๙.๖๐	√				เทศบาลบัญญัติ	กองช่าง
๑๑	โครงการขยายเขตไฟฟ้าสาธารณะ ถนนบางขาม-ควนตาแทน ๒ หมู่ที่ ๒	๑๓๙,๖๑๖.๐๐	๑๓๙,๖๑๖.๐๐	√				เทศบาลบัญญัติ	กองช่าง

ลำดับ	โครงการ/กิจกรรม	งบประมาณที่ตั้งไว้	งบประมาณที่เบิกจ่าย	ดำเนินการเสร็จแล้ว	อยู่ระหว่างดำเนินการ	ไม่ได้ดำเนินการ	ยกเลิกโครงการ	ที่มาของโครงการ	หมายเหตุ/ดำเนินการ
๑๒	โครงการขยายเขตไฟ สาธารณะ ขอยืดะหมัด หมู่ที่ ๔	๕,๙๙๒.๐๐	๕,๙๙๒.๐๐	√				เทศ บัญญัติ	กองช่าง
๑๓	โครงการขยายเขตไฟ สาธารณะ ขอยืดระลอก ภิรมย์ หมู่ที่ ๔	๓๓,๕๔๖.๐๐	๓๓,๕๔๕.๙๙๓	√				เทศ บัญญัติ	กองช่าง
๑๔	โครงการขยายเขตไฟ สาธารณะ ขอยืด้อย ๕ หมู่ที่ ๔	๙๖,๕๙๙.๐๐	๑๐๓,๓๓๙.๙๙๓	√				เทศ บัญญัติ	กองช่าง
๑๕	โครงการขยายเขตไฟ สาธารณะ ขอยืด้อย ๕/๒ หมู่ที่ ๔	๓๐,๙๓๓.๐๐	๓๐,๙๓๓.๐๐	√				เทศ บัญญัติ	กองช่าง
๑๖	โครงการขยายเขตไฟ สาธารณะ ขอยืด้อย ๕-ชอย รอบบ้านบางโจ ๒ หมู่ที่ ๔	๙๑,๒๘๑.๐๐	๙๑,๒๘๐.๕๙๓	√				เทศ บัญญัติ	กองช่าง
๑๗	โครงการขยายเขตไฟ สาธารณะ ขอยืด้อยหัวค้อทิต หมู่ที่ ๔	๔๙,๐๕๕.๐๐	๔๙,๐๕๕.๐๐	√				เทศ บัญญัติ	กองช่าง
๑๘	โครงการขยายเขตไฟ สาธารณะ ขอยืดอาเขียน หมู่ที่ ๒	๒๓,๖๔๘.๐๐	๒๓,๖๔๗.๔๑	√				เทศ บัญญัติ	กองช่าง

ลำดับ	โครงการ/กิจกรรม	งบประมาณที่ตั้งไว้	งบประมาณที่เบิกจ่าย	ดำเนินการเสร็จแล้ว	อยู่ระหว่างดำเนินการ	ไม่ได้ดำเนินการ	ยกเลิกโครงการ	ที่มาของโครงการ	หมายเหตุดำเนินการ
๑๙	โครงการขยายเขตไฟ สาธารณะ ขอยต่าน้ำ หมู่ที่ ๒	๓๔,๖๒๕.๐๐	๓๔,๖๒๕.๙๙	√				เทศ บัญญัติ	กองช่าง
๒๐	โครงการขยายเขตไฟ สาธารณะ ขอยโต๊ะสาอูทิศ หมู่ที่ ๔	๖,๑๓๘.๐๐	๖,๑๓๗.๖๒	√				เทศ บัญญัติ	กองช่าง
๒๑	โครงการขยายเขตไฟ สาธารณะ ขอยทุ่งนาเคียน ๕ หมู่ที่ ๕	๔๘,๒๕๖.๐๐	๔๘,๒๕๖.๐๐	√				เทศ บัญญัติ	กองช่าง
๒๒	โครงการขยายเขตไฟ สาธารณะ ขอยนาสาต ๑/๑ หมู่ที่ ๕	๒๙,๒๐๓.๐๐	๒๙,๒๐๒.๖๕	√				เทศ บัญญัติ	กองช่าง
๒๓	โครงการขยายเขตไฟ สาธารณะ ขอยบางโจ-บ้านยา ๒/๑ หมู่ที่ ๔	๓๔,๐๙๐.๐๐	๓๔,๐๘๙.๗๐	√				เทศ บัญญัติ	กองช่าง
๒๔	โครงการขยายเขตไฟ สาธารณะ ขอยบ้านน้ำมุด หมู่ที่ ๘	๓๔,๓๗๙.๐๐	๓๔,๓๗๙.๐๐	√				เทศ บัญญัติ	กองช่าง
๒๕	โครงการขยายเขตไฟ สาธารณะ ขอยบ้านใหญ่ ๑/๑ หมู่ที่ ๕	๒๙,๔๕๕.๐๐	๒๙,๔๕๔.๖๕	√				เทศ บัญญัติ	กองช่าง

ลำดับ	โครงการ/กิจกรรม	งบประมาณที่ตั้งไว้	งบประมาณที่เบิกจ่าย	ดำเนินการเสร็จแล้ว	อยู่ระหว่างดำเนินการ	ไม่ได้ดำเนินการ	ยกเลิกโครงการ	ที่มาของโครงการ	หมายเหตุดำเนินการ
๒๖	โครงการขยายเขตไฟ สาธารณะ ขอยุ้ใหญ่ตันอุทิศ หมู่ที่ ๔	๑๓๑,๕๓๔.๐๐	๑๓๑,๕๓๓.๙๐	✓				เทศ บัญญัติ	กองช่าง
๒๗	โครงการขยายเขตไฟ สาธารณะ ขอยร่วมใจ ๔ หมู่ที่ ๕	๓๗,๕๙๘.๐๐	๓๗,๕๙๘.๐๐	✓				เทศ บัญญัติ	กองช่าง
๒๘	โครงการขยายเขตไฟ สาธารณะ ขอยร่วมใจ ๕ หมู่ที่ ๕	๓๔,๕๙๕.๐๐	๓๔,๕๙๕.๐๐	✓				เทศ บัญญัติ	กองช่าง
๒๙	โครงการขยายเขตไฟ สาธารณะ ขอยรอบบ้านบาง โจ ๔ หมู่ที่ ๔	๕,๐๗๐.๐๐	๕,๐๗๐.๐๐	✓				เทศ บัญญัติ	กองช่าง
๓๐	โครงการขยายเขตไฟ สาธารณะ ขอยศาลเจ้าบางโจ หมู่ที่ ๔	๖๔,๐๐๖.๐๐	๖๔,๐๐๖.๐๐	✓				เทศ บัญญัติ	กองช่าง
๓๑	โครงการขยายเขตไฟ สาธารณะ ขอยสังพลอุทิศ หมู่ที่ ๔	๕๓,๐๔๐.๐๐	๕๓,๐๓๙.๖๒	✓				เทศ บัญญัติ	กองช่าง
๓๒	โครงการขยายเขตไฟ สาธารณะ ขอยหลังโรงเรียน บ้านท่าเรือ หมู่ที่ ๓	๙๙,๙๔๔.๐๐	๙๙,๙๔๔.๐๐	✓				เทศ บัญญัติ	กองช่าง
๓๓	โครงการขยายเขตไฟ สาธารณะ ขอยอากัง หมู่ที่ ๕	๔๙,๕๔๘.๐๐	๔๙,๕๔๗.๘๑	✓				เทศ บัญญัติ	กองช่าง

ลำดับ	โครงการ/กิจกรรม	งบประมาณที่ตั้งไว้	งบประมาณที่เบิกจ่าย	ดำเนินการเสร็จแล้ว	อยู่ระหว่างดำเนินการ	ไม่ได้ดำเนินการ	ยกเลิกโครงการ	ที่มาของโครงการ	หมายเหตุ/คំเนินก
๓๔	โครงการขยายเขตไฟ สาธารณะ ซอยอารี หมู่ที่ ๓	๖๐,๓๙๔.๐๐	๖๐,๓๙๓.๖๘	✓				เทศ บัญญัติ	กองช่าง
๓๕	โครงการขยายเขตไฟ สาธารณะ บริเวณซอยซีสี่ ๕/๑ หมู่ที่ ๕	๓๒,๕๙๒.๐๐	๓๒,๕๙๒.๐๐	✓				เทศ บัญญัติ	กองช่าง
๓๖	โครงการขยายเขตระบบ จำหน่ายไฟฟ้า ซอย๑/๑ หมู่ที่ ๖	๖๒,๓๖๗.๐๐	๖๒,๓๖๗.๐๐	✓				เทศ บัญญัติ	กองช่าง
๓๗	โครงการขยายเขตระบบ จำหน่ายไฟฟ้า ซอยกิ่งทอง อุทิศ ๒ หมู่ที่ ๑	๗๘,๔๒๕.๐๐	๗๘,๔๒๕.๐๐	✓				เทศ บัญญัติ	กองช่าง
๓๘	โครงการขยายเขตระบบ จำหน่ายไฟฟ้า ซอยตาเชื่อม หมู่ที่ ๖	๖๙,๕๖๖.๐๐	๖๙,๕๖๕.๘๑	✓				เทศ บัญญัติ	กองช่าง
๓๙	โครงการขยายเขตระบบ จำหน่ายไฟฟ้า ซอยบางโจ - ป่าสัก หมู่ที่ ๔	๔๔๗,๕๖๘.๐๐	๔๔๗,๕๖๘.๐๐	✓				เทศ บัญญัติ	กองช่าง
๔๐	โครงการขยายเขตระบบ จำหน่ายไฟฟ้า ซอยบางโจ - วชิ (ตรงข้ามชุมชนเปอร์เซีย) หมู่ที่ ๔	๒๗๒,๓๔๔.๐๐	๒๗๒,๓๔๔.๐๐	✓				เทศ บัญญัติ	กองช่าง

ลำดับ	โครงการ/กิจกรรม	งบประมาณที่ตั้งไว้	งบประมาณที่เบิกจ่าย	ดำเนินการเสร็จแล้ว	อยู่ระหว่างดำเนินการ	ไม่ได้ดำเนินการ	ยกเลิกโครงการ	ที่มาของโครงการ	หมายเหตุค่าเงินก
๔๑	โครงการขยายเขตรบบจำหน่ายไฟฟ้า ขอยบ้านกล้วย ๑/๒ หมู่ที่ ๑	๒๗,๔๘๘.๐๐	๒๗,๔๘๘.๘๐	✓				เทศบัญญัติ	กองช่าง
๔๒	โครงการขยายเขตรบบจำหน่ายไฟฟ้า ขอยบ้านกล้วย ๑/๓ หมู่ที่ ๑	๘๗,๗๐๖.๐๐	๘๗,๗๐๖.๐๐	✓				เทศบัญญัติ	กองช่าง
๔๓	โครงการขยายเขตรบบจำหน่ายไฟฟ้า ขอยบ้านกล้วย ๑/๔ หมู่ที่ ๑	๗๖,๑๙๘.๐๐	๗๖,๑๙๘.๐๐	✓				เทศบัญญัติ	กองช่าง
๔๔	โครงการขยายเขตรบบจำหน่ายไฟฟ้า ขอยบ้านกล้วย ๑/๕ หมู่ที่ ๑	๕๘,๘๘๒.๐๐	๕๘,๘๘๒.๐๐	✓				เทศบัญญัติ	กองช่าง
๔๕	โครงการขยายเขตรบบจำหน่ายไฟฟ้า ขอยบ้านยา ๓ หมู่ที่ ๖	๖๒,๔๔๘.๐๐	๖๒,๔๔๗.๕๒	✓				เทศบัญญัติ	กองช่าง
๔๖	โครงการขยายเขตรบบจำหน่ายไฟฟ้า ขอยแปะกิม หมู่ที่ ๖	๑๕,๙๗๒.๐๐	๑๕,๙๗๑.๙๒	✓				เทศบัญญัติ	กองช่าง
๔๗	โครงการขยายเขตรบบจำหน่ายไฟฟ้า ขอยแม่น้ำกลาง หมู่ที่ ๖	๑๕๗,๖๕๕.๐๐	๑๕๗,๖๕๕.๐๐	✓				เทศบัญญัติ	กองช่าง

ลำดับ	โครงการ/กิจกรรม	งบประมาณที่ตั้งไว้	งบประมาณที่เบิกจ่าย	ดำเนินการเสร็จแล้ว	อยู่ระหว่างดำเนินการ	ไม่ได้ดำเนินการ	ยกเลิกโครงการ	ที่มาของโครงการ	หมายเหตุดำเนินการ
๔๘	โครงการขยายเขตระบบจำหน่ายไฟฟ้า บ้านในคक्षा หมู่ที่ ๑	๗๙,๓๔๗.๐๐	๗๙,๓๔๗.๐๐	√				เทศบัญญัติ	กองช่าง
๔๙	โครงการขยายเขตระบบจำหน่ายแรงต่ำพร้อมไฟสาธารณะ ขยายแป๊ะแหล่ง หมู่ที่ ๒	๑๘๔,๒๕๐.๐๐	๑๘๔,๒๓๙.๕๓	√				เทศบัญญัติ	กองช่าง
๕๐	โครงการขยายไฟฟ้าแรงต่ำพร้อมไฟสาธารณะ ขอมมีสัยิต (บ้านแขก) หมู่ที่ ๘	๔๘,๖๗๑.๐๐	๔๘,๖๗๑.๐๐	√				เทศบัญญัติ	กองช่าง
๕๑	โครงการขยายไฟสาธารณะ ขอยหัวทราสายใน (ช่วง ๒) หมู่ที่ ๘	๒๐,๕๘๕.๐๐	๒๐,๕๘๕.๐๐	√				เทศบัญญัติ	กองช่าง
๕๒	โครงการก่อสร้างเชื่อมกันดินคลองบ้านลิพอน หมู่ที่ ๒	๑,๐๐๐,๐๐๐.๐๐	๐.๐๐		√			เทศบัญญัติ	กองช่าง
๕๓	โครงการก่อสร้างเชื่อมกันดินพร้อมถนนคนคสล. ช่วงคลองวังฝ้อง (บริเวณโรงเรียนวัดศรีสุนทร) หมู่ที่ ๕	๑,๒๐๐,๐๐๐.๐๐	๐.๐๐		√			เทศบัญญัติ	กองช่าง
๕๔	โครงการก่อสร้างเชื่อมกันดินคลองหลังศาลเจ้าท่าเรือ หมู่ที่ ๓	๑,๕๐๐,๐๐๐.๐๐	๐.๐๐		√			ผู้จ่ายรายการใหม่	กองช่าง

ลำดับ	โครงการ/กิจกรรม	งบประมาณที่ตั้งไว้	งบประมาณที่เบิกจ่าย	ดำเนินการเสร็จแล้ว	อยู่ระหว่างดำเนินการ	ไม่ได้ดำเนินการ	ยกเลิกโครงการ	ที่มาของโครงการ	หมายเหตุดำเนินการ
๕๕	โครงการก่อสร้างเขื่อนกันดินคลองอินทนิล ช่วงที่ ๔ หมู่ที่ ๑	๑,๘๐๐,๐๐๐.๐๐	๐.๐๐		√			เทศบัญญัติ	กองช่าง
๕๖	โครงการก่อสร้างคูระบายน้ำคสล.รูปตัวยูมีฝาปิด ขอยบางเหนียวท่า ๑ ด้านขวาทาง หมู่ที่ ๗	๒,๔๒๐,๐๐๐.๐๐	๐.๐๐		√			เทศบัญญัติ	กองช่าง
๕๗	โครงการก่อสร้างคูระบายน้ำคสล.รูปตัวยูมีฝาปิด ขอยบางเหนียวท่า ๑ หมู่ที่ ๗	๒,๔๒๐,๐๐๐.๐๐	๐.๐๐		√			เทศบัญญัติ	กองช่าง
๕๘	โครงการก่อสร้างถนนคสล. ขอยหัวทวารสายใน ช่วงที่ ๒ หมู่ที่ ๘	๔๙๐,๐๐๐.๐๐	๔๘๘,๐๐๐.๐๐	√				เทศบัญญัติ	กองช่าง
๕๙	โครงการก่อสร้างถนนคสล. พร้อมคูระบายน้ำคสล.รูปตัวยูมีฝาปิด ขอยบ้านยา ๔ หมู่ที่ ๖	๕๕๖,๐๐๐.๐๐	๐.๐๐		√			เทศบัญญัติ	กองช่าง
๖๐	โครงการก่อสร้างถนนคสล. พร้อมคูระบายน้ำคสล.รูปตัวยูมีฝาปิด ขอยแป๊ะกิม หมู่ที่ ๖	๑,๓๐๐,๐๐๐.๐๐	๐.๐๐		√			เทศบัญญัติ	กองช่าง

ลำดับ	โครงการ/กิจกรรม	งบประมาณที่ตั้งไว้	งบประมาณที่เบิกจ่าย	ดำเนินการเสร็จแล้ว	อยู่ระหว่างดำเนินการ	ไม่ได้ดำเนินการ	ยกเลิกโครงการ	ที่มาของโครงการ	หมายเหตุดำเนินการ
๖๑	โครงการก่อสร้างถนนคสล. พร้อมคูระบายน้ำคสล.รูปตัวยู มีฝาปิด ขอยกหักเหมือง ๓ หมู่ที่ ๓	๔๖๐,๐๐๐.๐๐	๔๖๐,๐๐๐.๐๐	√				เทศบัญญัติ	กองช่าง
๖๒	โครงการก่อสร้างทางเท้า พร้อมปรับปรุงคูระบายน้ำ คสล.ฝาเปิด บริเวณหน้าโรงเรียนวัดศรีสุนทร หมู่ที่ ๕	๑,๐๐๐,๐๐๐.๐๐	๐.๐๐		√			เทศบัญญัติ	กองช่าง
๖๓	โครงการก่อสร้างอาคารสำนักงาน ขนาด ๒ ชั้น เทศบาลตำบลศรีสุนทร	๑๕,๐๐๐,๐๐๐.๐๐	๐.๐๐		√			ตั้งจ่ายรายการใหม่	กองช่าง
๖๔	โครงการก่อสร้างเขื่อนกันดินคลองข้างฝั่งหลัง (ช่วงที่ ๑) หมู่ที่ ๓	๑,๕๐๐,๐๐๐.๐๐	๐.๐๐		√			จ่ายขาดเงินสะสม	กองช่าง
๖๕	โครงการก่อสร้างเขื่อนกันดินบ้านพอน (ช่วงที่ ๒) หมู่ที่ ๒	๗๐๐,๐๐๐.๐๐	๐.๐๐		√			จ่ายขาดเงินสะสม	กองช่าง
๖๖	โครงการก่อสร้างคูระบายน้ำ คสล.รูปตัวยูมีฝาปิด ขอยกสิทธิ หมู่ที่ ๔	๔๐๐,๐๐๐.๐๐	๐.๐๐		√			จ่ายขาดเงินสะสม	กองช่าง
๖๗	โครงการก่อสร้างถนน คสล. ขอยกวุฒิ หมู่ที่ ๓	๓๕๐,๐๐๐.๐๐	๐.๐๐		√			จ่ายขาดเงินสะสม	กองช่าง

ลำดับ	โครงการ/กิจกรรม	งบประมาณที่ตั้งไว้	งบประมาณที่เบิกจ่าย	ดำเนินการเสร็จแล้ว	อยู่ระหว่างดำเนินการ	ไม่ได้ดำเนินการ	ยกเลิกโครงการ	ที่มาของโครงการ	หมายเหตุดำเนินการ
๖๘	โครงการก่อสร้างคูระบายน้ำ คสล.รูปตัวยูมีฝาปิดขอยบาง ขาม-ควนตาแทน หมู่ที่ ๒	๔๙๙,๐๐๐.๐๐	๐.๐๐		√			ถ่ายทอด เงินสะสม	กองช่าง
๖๙	โครงการก่อสร้างคูระบายน้ำ คสล.รูปตัวยูมีฝาปิดขอยโรง น้ำ(ช่วงที่๓)หมู่ที่ ๘	๓๑๐,๐๐๐.๐๐	๐.๐๐		√			ถ่ายทอด เงินสะสม	กองช่าง
๗๐	โครงการก่อสร้างถนน คสล. ขอยใต้สายไฟฟ้าแรงสูง-ขอย ศรีติพนอนเขต หมู่ที่ ๘	๓,๖๖๐,๐๐๐.๐๐	๐.๐๐		√			ถ่ายทอด เงินสะสม	กองช่าง
๗๑	โครงการก่อสร้างถนนคสล. ขอยเพ็ชรวิไลอุทิศ หมู่ที่ ๗	๓๗๐,๕๐๐.๐๐	๐.๐๐		√			ถ่ายทอด เงินสะสม	กองช่าง
๗๒	โครงการปรับปรุงซ่อมแซมท่อ ถึงสูง พร้อมท่อจ่ายน้ำประปา หมู่ที่ ๔	๗๐๐,๐๐๐.๐๐	๐.๐๐		√			ถ่ายทอด เงินสะสม	กองช่าง
๗๓	โครงการปรับปรุงซ่อมแซมท่อ ถึงสูง พร้อมท่อจ่ายน้ำประปา หมู่ที่ ๘	๗๐๐,๐๐๐.๐๐	๐.๐๐		√			ถ่ายทอด เงินสะสม	กองช่าง
๗๔	โครงการขยายเมนประปา บริเวณบางขาม-ควนตาแทน หมู่ที่ ๒	๔๐๐,๐๐๐.๐๐	๐.๐๐		√			ถ่ายทอด เงินสะสม	กองช่าง

ลำดับ	โครงการ/กิจกรรม	งบประมาณที่ตั้งไว้	งบประมาณที่เบิกจ่าย	ดำเนินการเสร็จแล้ว	อยู่ระหว่างดำเนินการ	ไม่ได้ดำเนินการ	ยกเลิกโครงการ	ที่มาของโครงการ	หมายเหตุดำเนินการ
๗๕	โครงการขยายหอมนประปา บริเวณริมถนนเทพราชศรีฝั่งขาออก(ซอยหัวหาร-คลองอินทนิล) หมู่ที่ ๘	๔๐๐,๐๐๐.๐๐	๐.๐๐		√			จ่ายขาดเงินสะสม	กองช่าง
๗๖	โครงการก่อสร้างเขื่อนกันดินหลังโรงพยาบาลส่งเสริมสุขภาพตำบลศรีสุนทร บ้านมาหนัก หมู่ที่ ๗	๒๙๒,๐๖๑.๗๕	๒๙๒,๐๐๐.๐๐	√				จ่ายขาดเงินสะสม	กองช่าง
๗๗	โครงการก่อสร้างถนนคสล พร้อมคูระบายน้ำ คสลรูปตัวยู มีฝาปิดขอยในคล้า ๑ หมู่ที่ ๑	๔๐๐,๐๐๐.๐๐	๓๖๓,๐๐๐.๐๐	√				จ่ายขาดเงินสะสม	กองช่าง
๗๘	โครงการปรับปรุงผิวจราจร แออสฟัลติก ถนนความหนาแน่น ช่วงที่ ๑ หมู่ที่ ๒	๔๖๐,๐๐๐.๐๐	๔๑๐,๐๐๐.๐๐	√				จ่ายขาดเงินสะสม	กองช่าง
๗๙	โครงการก่อสร้างคูระบายน้ำ คสล รูปตัวยูมีฝาปิดขอยแยะ ท้องที่ หมู่ที่ ๘	๔๙๕,๐๐๐.๐๐	๔๙๕,๐๐๐.๐๐	√				จ่ายขาดเงินสะสม	กองช่าง
๘๐	โครงการก่อสร้างถนน คสล. พร้อมระบายน้ำ คสลรูปตัวยูมีฝาปิดขอยร่วมใจ สืบศักดิ์อุทิศ หมู่ที่ ๕	๓๗๕,๐๐๐.๐๐	๓๔๗,๕๐๐.๐๐	√				จ่ายขาดเงินสะสม	กองช่าง

ลำดับ	โครงการ/กิจกรรม	งบประมาณที่ตั้งไว้	งบประมาณที่เบิกจ่าย	ดำเนินการเสร็จแล้ว	อยู่ระหว่างดำเนินการ	ไม่ได้ดำเนินการ	ยกเลิกโครงการ	ที่มาของโครงการ	หมายเหตุค่าเงินบาท
๘๑	โครงการก่อสร้างท่อลอดเหลี่ยม ขอบบางขามควนตา แทนขอย ๒ หมู่ที่ ๒	๒๐๐,๘๒๙.๖๕	๒๐๐,๘๐๐.๐๐	√				จ่ายขาด เงินสะสม	กองช่าง
๘๒	โครงการก่อสร้างคูระบายน้ำ คสล รูปตัวยูมีฝาปิดขอยบางขาม ควนตาแทน ขอย ๒ หมู่ที่ ๒	๔๙๘,๐๑๑.๓๙	๓๗๔,๐๐๐.๐๐	√				จ่ายขาด เงินสะสม	กองช่าง
๘๓	โครงการก่อสร้างอาคารสำนักงาน ขนาด ๒ ชั้นเทศบาลตำบลศรีสุนทร	๑,๕๐๐,๐๐๐.๐๐	๐.๐๐		√			ตั้งจ่าย รายการใหม่	กองช่าง
	รวมทั้งหมด	๔๘๘,๑๙๐,๓๐๒.๗๙	๗,๗๒๐,๓๘๐.๕๙						

ยุทธศาสตร์ที่ ๘ ด้านการพัฒนาการบริหารให้มีประสิทธิภาพ ทันสมัย โปร่งใส ประชาชนเข้ามามีส่วนร่วม ภายใต้ หลักธรรมาภิบาล

ลำดับ	โครงการ/กิจกรรม	งบประมาณที่ตั้งไว้	งบประมาณที่เบิกจ่าย	ดำเนินการเสร็จแล้ว	อยู่ระหว่างดำเนินการ	ไม่ได้ดำเนินการ	ยกเลิกโครงการ	ที่มาของโครงการ	หมายเหตุ/ดำเนินการ
๑	โครงการจัดกิจกรรมของเทศบาลโดยบูรณาการร่วมกับหน่วยงานอื่น	๕๐,๐๐๐.๐๐	๐.๐๐			√		เทศบัญญัติ	สำนักปลัด
๒	โครงการจัดกิจกรรมเนื่องในวันจักรี (๖ เมษายน)	๕๕๐,๐๐๐.๐๐	๑๐๔,๓๒๒.๔๗	√				เทศบัญญัติ	สำนักปลัด
๓	โครงการจัดกิจกรรมเนื่องในโอกาสวันคล้ายวันพระราชสมภพ พระบาทสมเด็จพระปรเมนทรมหาอานันทมหิดล พระอัฐมรามาธิบดินทร (๑๘ ตุลาคม) (๑๘ ตุลาคม)	๕๕๐,๐๐๐.๐๐	๐.๐๐			√		เทศบัญญัติ	สำนักปลัด
๔	โครงการจัดกิจกรรมเนื่องในโอกาสวันคล้ายวันพระราชสมภพสมเด็จพระนางเจ้าฯ พระบรมราชินี (๓ มิถุนายน)	๕๕๐,๐๐๐.๐๐	๕๙๐,๑๘๘.๙๕	√				เทศบัญญัติ	สำนักปลัด
๕	โครงการจัดกิจกรรมวันท้องถิ่นไทย	๑๐,๐๐๐.๐๐	๐.๐๐	√				เทศบัญญัติ	สำนักปลัด/ดำเนินการ: ไม่ได้ใช้งบประมาณ
๖	โครงการจัดกิจกรรมวันเทศบาล	๑๐,๐๐๐.๐๐	๐.๐๐	√				เทศบัญญัติ	สำนักปลัด/ดำเนินการ: ไม่ได้ใช้งบประมาณ

ลำดับ	โครงการ/กิจกรรม	งบประมาณที่ตั้งไว้	งบประมาณที่เบิกจ่าย	ดำเนินการเสร็จแล้ว	อยู่ระหว่างดำเนินการ	ไม่ได้ดำเนินการ	ยกเลิกโครงการ	ที่มาของโครงการ	หมายเหตุดำเนินการ
๗	โครงการเทศบาลเคลื่อนที่พบประชาชน	๑๐๐,๐๐๐.๐๐	๐.๐๐			✓		เทศบาล บัญญัติ	สำนักปลัด /ไม่ได้ดำเนินการโครงการ เนื่องจากสถานการณ์การ โควิด)
๘	โครงการผลิตสื่อประชาสัมพันธ์กิจกรรมของเทศบาล	๕๐๐,๐๐๐.๐๐	๑๒๙,๐๐๐.๐๐	✓				เทศบาล บัญญัติ	สำนักปลัด
๙	โครงการฝึกอบรมและศึกษาดูงาน เพิ่มพูนความรู้และประสิทธิภาพการทำงานให้แก่ผู้บริหารท้องถิ่น สมาชิกสภาพนักงานเทศบาล ลูกจ้างประจำ พนักงานจ้างเทศบาล และผู้นำชุมชน	๕๐๐,๐๐๐.๐๐	๓๗๕,๔๐๐.๐๐	✓				เทศบาล บัญญัติ	สำนักปลัด
๑๐	โครงการจัดทำที่สำรายนต์ ส่วนกลางพร้อมงานระบบ	๕๐,๐๐๐.๐๐	๐.๐๐				✓	เทศบาล บัญญัติ	สำนักปลัด
๑๑	โครงการจัดทำแผนพัฒนาท้องถิ่น	๓๐,๐๐๐.๐๐	๐.๐๐			✓		เทศบาล บัญญัติ	สำนักปลัด/ดำเนินการ ไม่ได้ใช้งบประมาณ
๑๒	โครงการส่งเสริมการท่องเที่ยว	๑๕๐,๐๐๐.๐๐	๑๙๙,๐๒๐.๐๐	✓				เทศบาล บัญญัติ	สำนักปลัด

ลำดับ	โครงการ/กิจกรรม	งบประมาณที่ตั้งไว้	งบประมาณที่เบิกจ่าย	ดำเนินการเสร็จแล้ว	อยู่ระหว่างดำเนินการ	ไม่ได้ดำเนินการ	ยกเลิกโครงการ	ที่มาของโครงการ	หมายเหตุดำเนินการ
๑๓	โครงการจัดทำป้ายประชาสัมพันธ์แผนที่แสดงเส้นทางท่องเที่ยวตำบลศรีสุนทร	๑๕๐,๐๐๐.๐๐	๐.๐๐			√		เทศบัญญัติ	สำนักปลัด
๑๔	โครงการส่งเสริมสนับสนุนการจัดทำแผนชุมชนและสนับสนุนการขับเคลื่อนแผนชุมชนแบบบูรณาการ	๒๐,๐๐๐.๐๐	๐.๐๐			√		เทศบัญญัติ	กองสวัสดิการฯ
๑๕	โครงการติดตั้งเข็มเฉลิมพระเกียรติ ร.๑๐ บริเวณหน้าสำนักงานเทศบาลตำบลศรีสุนทร	๑๘๐,๐๐๐.๐๐	๐.๐๐		√			ตั้งจ่ายรายการใหม่	สำนักปลัด
๑๖	โครงการทาสีอาคารสำนักงานเทศบาลตำบลศรีสุนทร(หลังใหม่)	๖๐๐,๐๐๐.๐๐	๐.๐๐			√		ตั้งจ่ายรายการใหม่	สำนักปลัด
๑๗	โครงการปรับเปลี่ยนหลังคาอาคาร สำนักงานเทศบาลตำบลศรีสุนทร(หลังใหม่)	๖๗๐,๐๐๐.๐๐	๐.๐๐			√		ตั้งจ่ายรายการใหม่	สำนักปลัด
	รวมทั้งหมด	๔,๓๗๐,๐๐๐.๐๐	๑,๒๘๗,๙๓๑.๔๑						

บัญชีครุภัณฑ์

ลำดับ	โครงการ/กิจกรรม	งบประมาณ ที่ตั้งไว้	งบประมาณ ที่เบิกจ่าย	ดำเนินการ เสร็จแล้ว	อยู่ระหว่าง ดำเนินการ	ไม่ได้ ดำเนินการ	ยกเลิก โครงการ	ที่มาของ โครงการ	หมายเหตุ
๑	เก้าอี้ทำงาน.	๑๕,๐๐๐.๐๐	๑๔,๕๕๕.๐๐	√				ตั้งจ่าย รายการใหม่	สำนักปลัด
๒	เครื่องปรับอากาศ แบบแยกส่วน แบบติดผนัง	๔๗,๙๐๐.๐๐	๒๓,๙๐๐.๐๐	√				ตั้งจ่าย รายการใหม่	สำนักปลัด
๓	โต๊ะทำงาน	๒๗,๐๐๐.๐๐	๒๕,๖๕๐.๐๐	√				ตั้งจ่าย รายการใหม่	สำนักปลัด
๔	จอภาพ LED พร้อมอุปกรณ์และ ติดตั้ง ขนาด ๕๕x๒๕๘CM จำนวน ๑ ชุด (ติดตั้งหน้าอาคารสำนักงานเทศบาล ตำบลศรีสุนทร)	๕๐๐,๐๐๐.๐๐	๐.๐๐		√			ตั้งจ่าย รายการใหม่	สำนักปลัด
๕	เลนส์ซูม ๗๐-๒๐๐ MM พร้อม อุปกรณ์ป้องกันหน้าเลนส์	๕๓,๐๐๐.๐๐	๐.๐๐			√		ตั้งจ่าย รายการใหม่	สำนักปลัด
๖	เครื่องคอมพิวเตอร์ สำหรับงาน ประมวล แบบที่ ๑ (จอแสดงภาพ ขนาดไม่น้อยกว่า ๑๙ นิ้ว)	๕๑,๐๐๐.๐๐	๕๑,๐๐๐.๐๐	√				ตั้งจ่าย รายการใหม่	สำนักปลัด
๗	เครื่องสำรองไฟฟ้า ขนาด ๑ KVA	๑๑,๕๐๐.๐๐	๑๑,๕๐๐.๐๐	√				ตั้งจ่าย รายการใหม่	สำนักปลัด

ลำดับ	โครงการ/กิจกรรม	งบประมาณที่ตั้งไว้	งบประมาณที่เบิกจ่าย	ดำเนินการเสร็จแล้ว	อยู่ระหว่างดำเนินการ	ไม่ได้ดำเนินการ	ยกเลิกโครงการ	ที่มาของโครงการ	หมายเหตุดำเนินการ
๘	ชุดโปรแกรมระบบปฏิบัติการสำหรับเครื่องคอมพิวเตอร์ และเครื่องคอมพิวเตอร์เน็ตบุ๊ก แบบสิทธิการใช้งานใช้งานประเภทติดตั้งมาจากโรงงาน (OEM) ที่มีลิขสิทธิ์ถูกต้องตามกฎหมาย	๑๑,๕๐๐.๐๐	๐.๐๐			✓		ตั้งจ่าย รายการใหม่	สำนักปลัด
๙	เก้าอี้สำนักงาน	๔,๐๐๐.๐๐	๓,๘๐๐.๐๐	✓		✓		ตั้งจ่าย รายการใหม่	กองคลัง
๑๐	ตู้เหล็กเก็บเอกสาร	๑๗,๑๐๐.๐๐	๑๗,๑๐๐.๐๐	✓				ตั้งจ่าย รายการใหม่	กองคลัง
๑๑	โต๊ะทำงาน ขนาด ๓ ฟุต	๔,๕๐๐.๐๐	๔,๕๐๐.๐๐	✓				ตั้งจ่าย รายการใหม่	กองคลัง
๑๒	โต๊ะทำงาน ขนาด ๓.๕ ฟุต	๕,๐๐๐.๐๐	๕,๐๐๐.๐๐	✓				ตั้งจ่าย รายการใหม่	กองคลัง
๑๓	เครื่องคอมพิวเตอร์ สำหรับงานประมวล แบบที่ ๑ (จอแสดงภาพ ขนาดไม่น้อยกว่า ๑๙ นิ้ว)	๔๔,๐๐๐.๐๐	๒๑,๘๙๐.๐๐	✓				ตั้งจ่าย รายการใหม่	กองคลัง
๑๔	ปรับปรุง/เพิ่มเติม กล้องวงจรปิด ระบบดิจิทัลอลภายในพื้นที่เสี่ยงในตำบลที่ออกก่อให้เกิดอันตราย	๑,๐๐๐,๐๐๐.๐๐	๐.๐๐			✓		เทศบัญญัติ	สำนักปลัด/ งานป้องกัน
๑๕	โครงการจัดทำป้ายชื่อหอชมพร้อมติดตั้ง ภายในตำบลศรีสุนทร	๒,๐๐๐,๐๐๐.๐๐	๑,๔๕๖,๘๗๕.๐๐	✓				เทศบัญญัติ	สำนักปลัด/งาน จราจร

ลำดับ	โครงการ/กิจกรรม	งบประมาณที่ตั้งไว้	งบประมาณที่เบิกจ่าย	ดำเนินการเสร็จแล้ว	อยู่ระหว่างดำเนินการ	ไม่ได้ดำเนินการ	ยกเลิกโครงการ	ที่มาของโครงการ	หมายเหตุ
๑๖	เก้าอี้สำนักงาน	๑๐,๐๐๐.๐๐	๗,๖๐๐.๐๐	✓				ตั้งจ่าย รายการใหม่	กองการศึกษา
๑๗	โพเดียม	๑๘,๐๐๐.๐๐	๐.๐๐			✓		เทศบัญญัติ	กองการศึกษา
๑๘	คอมพิวเตอร์สำหรับงานสำนักงาน (จอแสดงภาพขนาดไม่น้อยกว่า ๑๕ นิ้ว)	๑๗,๐๐๐.๐๐	๑๖,๙๕๐.๐๐	✓				เทศบัญญัติ	กองการศึกษา
๑๙	เครื่องสำรองไฟฟ้า	๒,๕๐๐.๐๐	๑,๙๙๐.๐๐	✓				เทศบัญญัติ	กองการศึกษา
๒๐	ชุดโปรแกรมระบบปฏิบัติการสำหรับ เครื่องคอมพิวเตอร์และเครื่อง คอมพิวเตอร์โน้ตบุ๊ก	๓,๘๐๐.๐๐	๓,๘๐๐.๐๐	✓				เทศบัญญัติ	กองการศึกษา
๒๑	เครื่องปรับอากาศ แบบแยกส่วน แบบติดผนัง	๒๒,๖๐๐.๐๐	๑๙,๙๐๐.๐๐	✓				ตั้งจ่าย รายการใหม่	กองการศึกษา
๒๒	เครื่องคอมพิวเตอร์โน้ตบุ๊กสำหรับ งานประมวลผล	๔๔,๐๐๐.๐๐	๔๒,๖๐๐.๐๐	✓				ตั้งจ่าย รายการใหม่	กองการศึกษา
๒๓	ชุดโปรแกรมระบบปฏิบัติการสำหรับ เครื่องคอมพิวเตอร์และเครื่อง คอมพิวเตอร์โน้ตบุ๊ก	๗,๖๐๐.๐๐	๐.๐๐			✓		ตั้งจ่าย รายการใหม่	กองการศึกษา
๒๔	เก้าอี้สำนักงาน	๔,๕๐๐.๐๐	๔,๕๐๐.๐๐	✓				ตั้งจ่าย รายการใหม่	กองสาธารณสุข ๑
๒๕	ตู้เหล็กเก็บเอกสาร (บานเลื่อน กระจก)	๑๑,๐๐๐.๐๐	๑๑,๐๐๐.๐๐	✓				ตั้งจ่าย รายการใหม่	กองสาธารณสุข ๑

ลำดับ	โครงการ/กิจกรรม	งบประมาณที่ตั้งไว้	งบประมาณที่เบิกจ่าย	ดำเนินการเสร็จแล้ว	อยู่ระหว่างดำเนินการ	ไม่ได้ดำเนินการ	ยกเลิกโครงการ	ที่มาของโครงการ	หมายเหตุดำเนินการ
๖	รถพยาบาล (รถตู้)	๒,๕๐๐,๐๐๐.๐๐	๐.๐๐		√			ตั้งจ่าย	กองสาธารณสุข
๗	เครื่องวัดความดันแบบดิจิทัล	๖,๐๐๐.๐๐	๒,๕๐๐.๐๐	√				รายการใหม่ ตั้งจ่าย	กองสาธารณสุข
๘	เครื่องวัดแสง	๒๕,๐๐๐.๐๐	๒๕,๐๐๐.๐๐	√				รายการใหม่ ตั้งจ่าย	กองสาธารณสุข
๙	ตู้เก็บเอกสารเหล็ก ชนิด ๒ บานเลื่อน	๕,๐๐๐.๐๐	๕,๐๐๐.๐๐	√				รายการใหม่ ตั้งจ่าย	กองสวัสดิการ
๐	เครื่องปรับอากาศ แบบตั้งพื้นหรือแบบแขวนพร้อมติดตั้ง ขนาด ๓๐,๐๐๐ บีทียู จำนวน ๖ ตัว (ติดตั้ง ณ อาคารสวนเฉลิมพระเกียรติฯ ๙๔ พรรษา)	๒๔,๙๐๐.๐๐	๐.๐๐		√			ตั้งจ่าย รายการใหม่	กองช่าง
๑	เครื่องปรับอากาศ แบบติดผนัง ขนาด ๒๔,๐๐๐ บีทียู (ติดตั้ง ณ อาคารสวนเฉลิมพระเกียรติฯ ๙๔ พรรษา)	๒๔,๙๐๐.๐๐	๐.๐๐		√			ตั้งจ่าย รายการใหม่	กองช่าง
๒	เครื่องคอมพิวเตอร์ สำหรับงานประมวล แบบที่ ๑ (จอแสดงภาพ ขนาดไม่น้อยกว่า ๑๙ นิ้ว)	๒๒,๐๐๐.๐๐	๒๑,๙๐๐.๐๐	√				เทศบาลัญญัติ	กองช่าง

ลำดับ	โครงการ/กิจกรรม	งบประมาณที่ตั้งไว้	งบประมาณที่เบิกจ่าย	ดำเนินการเสร็จแล้ว	อยู่ระหว่างดำเนินการ	ไม่ได้ดำเนินการ	ยกเลิกโครงการ	ที่มาของโครงการ	หมายเหตุดำเนินการ
๓๓	เครื่องสำรองไฟฟ้า ขนาด ๘๐๐ VA	๒,๕๐๐.๐๐	๑,๙๙๐.๐๐	√				เทศบัญญัติ	กองช่าง
๓๔	ชุดโปรแกรมระบบปฏิบัติการสำหรับเครื่องคอมพิวเตอร์ และเครื่องคอมพิวเตอร์โน้ตบุ๊ก แบบสิทธิการใช้งานประเภทติดตั้งมาจากโรงงาน (OEM) ที่มีลิขสิทธิ์ถูกต้องตามกฎหมาย	๓,๘๐๐.๐๐	๐.๐๐			√		เทศบัญญัติ	กองช่าง
๓๕	หลอดไฟ LED ขนาด ๖๐ วัตต์ จำนวนไม่น้อยกว่า ๓๐๐ โคม พร้อมติดตั้ง	๕,๐๐๐,๐๐๐.๐๐	๐.๐๐		√			ตั้งจ่าย รายการใหม่	กองช่าง
๓๖	เรือพลาสติก	๘,๕๐๐.๐๐	๘,๕๐๐.๐๐	√				เทศบัญญัติ	กองช่าง
๓๗	ส่วนโรตารี	๔,๐๐๐.๐๐	๓,๔๑๑.๑๖	√				เทศบัญญัติ	กองช่าง
	รวมทั้งหมด	๑๑,๕๕๘,๙๐๐.๐๐	๑,๘๑๒,๒๓๑.๑๖						

๒. แนวทางการติดตามและประเมินผล ปีงบประมาณ พ.ศ. ๒๕๖๕

๒.๑ การติดตามและประเมินผลยุทธศาสตร์

แนวทางการพิจารณาการติดตามและประเมินผลแผนพัฒนาท้องถิ่นตามระเบียบกระทรวงมหาดไทยว่าด้วยการจัดทำแผนพัฒนาขององค์กรปกครองส่วนท้องถิ่น พ.ศ.๒๕๔๘ แก้ไขเพิ่มเติม ถึงฉบับที่ ๓ พ.ศ. ๒๕๖๑ เป็นแบบที่กำหนดให้คณะกรรมการติดตามและประเมินผลแผนพัฒนาท้องถิ่นดำเนินการให้คะแนนตามเกณฑ์ที่กำหนดไว้ ซึ่งเป็นส่วนหนึ่งของการติดตามและประเมินผลแผนพัฒนาโดยดำเนินการให้แล้วเสร็จภายในหกสิบวัน นับแต่วันที่ประกาศใช้งบประมาณรายจ่าย มีรายละเอียด ดังนี้

๑. แนวทางการพิจารณาการติดตามและประเมินผลยุทธศาสตร์เพื่อความสอดคล้องแผนพัฒนาท้องถิ่น ประกอบด้วย

๑.๑ ข้อมูลสภาพทั่วไปและข้อมูลพื้นฐานขององค์กรปกครองส่วนท้องถิ่น ๒๐ คะแนน

๑.๒ การวิเคราะห์สถานการณ์และศักยภาพ ๑๕ คะแนน

๑.๓ ยุทธศาสตร์ ๖๕ คะแนน ประกอบด้วย

(๑) ยุทธศาสตร์ขององค์กรปกครองส่วนท้องถิ่น ๑๐ คะแนน

(๒) ยุทธศาสตร์ขององค์กรปกครองส่วนท้องถิ่นในเขตจังหวัด ๑๐ คะแนน

(๓) ยุทธศาสตร์จังหวัด ๑๐ คะแนน

(๔) วิสัยทัศน์ ๕ คะแนน

(๕) กลยุทธ์ ๕ คะแนน

(๖) เป้าประสงค์ของแต่ละประเด็นกลยุทธ์ ๕ คะแนน

(๗) จุดยืนทางยุทธศาสตร์ ๕ คะแนน

(๘) แผนงาน ๕ คะแนน

(๙) ความเชื่อมโยงของยุทธศาสตร์ในภาพรวม ๕ คะแนน

(๑๐) ผลผลิต/โครงการ ๕ คะแนน

คะแนนรวม ๑๐๐ คะแนน เกณฑ์ที่ควรได้เพื่อให้เกิดความสอดคล้องและขับเคลื่อนการพัฒนาท้องถิ่นขององค์กรปกครองส่วนท้องถิ่น ไม่ควรน้อยกว่าร้อยละ ๘๐

๒.๒. การติดตามและประเมินผลโครงการ

ในการจัดทำแผนพัฒนาท้องถิ่นนั้น จะต้องมีการติดตามและประเมินผลแผนพัฒนาโดยจะต้องติดตามและประเมินผลโครงการตามระเบียบกระทรวงมหาดไทยว่าด้วยการจัดทำแผนขององค์กรปกครองส่วนท้องถิ่น พ.ศ. ๒๕๔๘ แก้ไขเพิ่มเติม ถึงฉบับที่ ๓ พ.ศ. ๒๕๖๑ ดังนี้

แนวทางการพิจารณาการติดตามและประเมินผลโครงการเพื่อความสอดคล้องแผนพัฒนาท้องถิ่น ประกอบด้วย

๑. การสรุปลักษณะการดำเนินงาน ๑๐ คะแนน
๒. การประเมินผลการดำเนินงานพัฒนาท้องถิ่นไปปฏิบัติในเชิงปริมาณ ๑๐ คะแนน
๓. การประเมินผลการดำเนินงานพัฒนาท้องถิ่นไปปฏิบัติในเชิงคุณภาพ ๑๐ คะแนน
๔. ยุทธศาสตร์และแผนงาน ๑๐ คะแนน
๕. โครงการพัฒนา ๖๐ คะแนน ประกอบด้วย

- (๑) ความชัดเจนของชื่อโครงการ ๕ คะแนน
- (๒) กำหนดวัตถุประสงค์สอดคล้องกับโครงการ ๕ คะแนน
- (๓) เป้าหมาย (ผลผลิตของโครงการ) มีความชัดเจนนำไปสู่การตั้งงบประมาณได้ถูกต้อง ๕

คะแนน

- (๔) โครงการมีความสอดคล้องกับแผนยุทธศาสตร์ชาติ ๒๐ ปี ๕ คะแนน
- (๕) เป้าหมาย (ผลผลิตของโครงการ) มีความสอดคล้องกับแผนพัฒนาเศรษฐกิจและสังคม

แห่งชาติ ฉบับที่ ๑๒ ๕ คะแนน

- (๖) โครงการมีความสอดคล้องกับ Thailand ๔.๐ ๕ คะแนน
- (๗) โครงการสอดคล้องกับยุทธศาสตร์จังหวัด ๕ คะแนน
- (๘) โครงการแก้ไขปัญหาความยากจนหรือการเสริมสร้างให้ประเทศชาติมั่นคง มั่งคั่ง

ยั่งยืนภายใต้หลักปรัชญา ๕ คะแนน

- (๙) งบประมาณ มีความสอดคล้องกับเป้าหมาย (ผลผลิตของโครงการ) ๕ คะแนน
- (๑๐) มีการประมาณการราคาถูกต้องตามหลักวิธีการงบประมาณ ๕ คะแนน
- (๑๑) มีการกำหนดตัวชี้วัด (KPI) และสอดคล้องกับวัตถุประสงค์และผลที่คาดว่าจะได้รับ

๕ คะแนน

- (๑๒) ผลที่คาดว่าจะได้รับ สอดคล้องกับวัตถุประสงค์ ๕ คะแนน

คะแนนรวม ๑๐๐ คะแนน เกณฑ์ที่ควรได้เพื่อให้เกิดความสอดคล้องและขับเคลื่อนการพัฒนาท้องถิ่นขององค์กรปกครองส่วนท้องถิ่น ไม่ควรน้อยกว่าร้อยละ ๘๐

๒.๓ กรอบและแนวทางในการติดตามและประเมินผล

คณะกรรมการติดตามและประเมินผลแผนพัฒนาท้องถิ่นขององค์กรปกครองส่วนท้องถิ่นกำหนดกรอบและแนวทางในการติดตามและประเมินผล ดังนี้

๒.๓.๑ กำหนดกรอบเวลา (Time & Time Frame) โดยกำหนดกรอบระยะเวลา ดังนี้

๑) ประชุมคณะกรรมการติดตามและประเมินผลแผนพัฒนาท้องถิ่นขององค์กรปกครองส่วนท้องถิ่นอย่างน้อยไตรมาสละ ๑ ครั้ง

๒) สรุปผลการติดตามและประเมินผลทุกไตรมาส และสรุปภาพรวมของไตรมาสที่ผ่านมา ทุกครั้ง

๓) รายงานผลและเสนอความเห็นซึ่งได้จากการติดตามและประเมินผลแผนพัฒนาต่อผู้บริหารท้องถิ่นภายในเดือนธันวาคม เพื่อให้ผู้บริหารท้องถิ่นเสนอสภาท้องถิ่นต่อไป

๒.๓.๒ ความสอดคล้อง (Relevance) เป็นความสอดคล้องของยุทธศาสตร์ แผนงาน โครงการ (หรือผลผลิต) ที่ได้กำหนดขึ้นมีความสอดคล้องและนำไปกำหนดเป็นวิสัยทัศน์ขององค์กรปกครองส่วนท้องถิ่น

๒.๓.๓ ความเพียงพอ (Adequacy) กำหนดทรัพยากรสำหรับการดำเนินการติดตามและ ประเมินผล ประกอบด้วยคน เงิน วัสดุ อุปกรณ์ เครื่องมือในการปฏิบัติงานตามศักยภาพโดยนำเครื่องมือที่มีอยู่จริงในองค์กรปกครองส่วนท้องถิ่นมาปฏิบัติงาน

๒.๓.๔ ความก้าวหน้า (Progress) กรอบของความก้าวหน้าแผนงาน โครงการต่าง ๆ จะวัดจากรายการที่เป็นโครงการในรอบ ๔ ปี วัดได้จากช่องปีงบประมาณและที่ผ่านมา โครงการที่ต่อเนื่องจากปีงบประมาณที่ผ่านมา

๒.๓.๕ ประสิทธิภาพ (Efficiency) เป็นการติดตามและประเมินผลความสัมพันธ์กันระหว่าง ผลผลิตหรือผลที่ได้รับจริงกับทรัพยากรที่ถูกใช้ไปในการพัฒนาท้องถิ่นขององค์กรปกครองส่วนท้องถิ่น ซึ่ง สามารถวัดได้ในเชิงปริมาณ ขนาด ความจุ พื้นที่ จำนวน ระยะเวลา เป็นต้น

๒.๓.๖ ประสิทธิผล (Effectiveness) เป็นผลที่ได้จากประสิทธิภาพ ทำให้เกิดผลลัพธ์และผลผลิต (Outcome and Output) ซึ่งสามารถวัดได้ในเชิงปริมาณและเชิงคุณภาพหรือวัดได้เฉพาะเชิงคุณภาพ ซึ่งวัดเป็น ความพึงพอใจหรือสิ่งที่ประชาชนชื่นชอบหรือการมีความสุข เป็นต้น

กำหนดแนวทางการวิเคราะห์สภาพแวดล้อมการติดตามและประเมินผลมีความจำเป็นที่จะต้อง วิเคราะห์สภาพแวดล้อมขององค์กรปกครองส่วนท้องถิ่นทั้งในระดับหมู่บ้านและระดับตำบล และอาจรวมถึง อำเภอและจังหวัดด้วย เพราะว่ามีความสัมพันธ์และปฏิสัมพันธ์ในเชิงการพัฒนาท้องถิ่นแบบองค์รวมของจังหวัด เดียวกัน

๒.๔ กำหนดเครื่องมือที่ใช้ในการติดตามและประเมินผล

คณะกรรมการติดตามและประเมินผลแผนพัฒนาท้องถิ่นขององค์กรปกครองส่วนท้องถิ่น กำหนดเครื่องมือที่ใช้ในการติดตามและประเมินผล ดังนี้

๒.๔.๑ การทดสอบและการวัด (Tests & Measurements) วิธีการนี้จะทำการทดสอบและ วัดผล เพื่อดูระดับการเปลี่ยนแปลง ซึ่งรวมถึงแบบทดสอบต่าง ๆ การประเมินการปฏิบัติงาน และแนวทางการวัด จะใช้เครื่องมือใดในการทดสอบและการวัดนั้นเป็นไปตามความเหมาะสมของโครงการพัฒนาท้องถิ่น

๒.๔.๒ การสัมภาษณ์ (Interviews) อาจเป็นการสัมภาษณ์เดี่ยว หรือกลุ่มก็ได้ การสัมภาษณ์เป็นการยืนยันว่า ผู้มีส่วนเกี่ยวข้อง ผู้ได้รับผลกระทบมีความเกี่ยวข้องและได้รับผลกระทบในระดับใด โดยทั่วไป การ สัมภาษณ์ถูกแบ่งออกเป็น ๒ ประเภท คือ การสัมภาษณ์แบบเป็นทางการหรือกึ่งทางการ (formal or semi-formal interview) ซึ่งใช้แบบสัมภาษณ์แบบมีโครงสร้าง (structure interviews) ดำเนินการสัมภาษณ์ และ การสัมภาษณ์แบบไม่เป็นทางการ (informal interview) ซึ่งคล้าย ๆ กับการพูดสนทนาอย่างไม่มีพิธีรีตองไม่เคร่งครัดในขั้นตอน

๒.๔.๓ การสังเกต (Observations) คณะกรรมการติดตามและประเมินผลแผนพัฒนาองค์กรปกครองส่วนท้องถิ่นใช้การสังเกตเพื่อเฝ้าดูว่ากำลังเกิดอะไรขึ้นกับการพัฒนาท้องถิ่นขององค์กรปกครองส่วน ท้องถิ่นมี การบันทึกการสังเกต แนวทางในการสังเกต และกำหนดการดำเนินการสังเกต (๑) การสังเกตแบบมีส่วนร่วม (Participant observation) เป็นวิธีการสังเกตที่คณะกรรมการติดตามและประเมินผลเข้าไปใช้ชีวิตร่วมกับ ประชาชนในชุมชน มีกิจกรรมร่วมกัน (๒) การสังเกตแบบไม่มีส่วนร่วม (Non-participant observation) หรือ การสังเกตโดยตรง (Direct observation) เป็นการสังเกต บันทึกลักษณะทางกายภาพ โครงสร้าง และ ความสัมพันธ์ของผู้มีส่วนได้เสียในองค์กรปกครองส่วนท้องถิ่น

๒.๔.๔ การสำรวจ (surveys) ในที่นี้หมายถึง การสำรวจเพื่อประเมินความคิดเห็น การรับรู้ ทัศนคติ ความพึงพอใจ ความจำเป็น ความต้องการของประชาชนในเขตรับผิดชอบ คณะกรรมการติดตามและ ประเมินผลแผนพัฒนาองค์กรปกครองส่วนท้องถิ่นจะมีการบันทึกการสำรวจ และทิศทางการสำรวจไว้เป็น หลักฐาน

๒.๔.๕ เอกสาร (Documents) การติดตามและประเมินผลยุทธศาสตร์และโครงการมีความ จำเป็น
อย่างยิ่งที่จะต้องใช้เอกสาร ซึ่งเป็นเอกสารที่เกี่ยวข้องกับยุทธศาสตร์การพัฒนา ปัญหาความต้องการของ
ประชาชนในท้องถิ่น สาเหตุของปัญหา แนวทางการแก้ไขปัญหาหรือแนวทางการพัฒนา ตลอดจนเป้าประสงค์
ค่าเป้าหมาย กลยุทธ์ แผนงาน ผลผลิตหรือโครงการ วิสัยทัศน์ขององค์กรปกครองส่วนท้องถิ่น

๒.๕ แบบสำหรับการติดตามและประเมินผล

(๑) การวัดผลในเชิงปริมาณ

ตามที่เทศบาลตำบลศรีสุนทรได้ดำเนินการจัดทำแผนพัฒนาท้องถิ่นขึ้นมาเพื่อใช้เป็นเครื่องมือในการ
พัฒนาให้บรรลุเป้าหมายที่ วางไว้ เกิดประสิทธิภาพประสิทธิผลสูงสุดในการแก้ไขปัญหาให้กับประชาชนในการ
จัดทำแผนพัฒนาท้องถิ่นนั้นจะต้องมีการติดตามและประเมินแผนพัฒนาท้องถิ่นตามระเบียบ
กระทรวงมหาดไทย ว่าด้วยการจัดทำแผนขององค์กรปกครองส่วนท้องถิ่น พ.ศ. ๒๕๔๘ แก้ไขเพิ่มเติม
ถึง (ฉบับที่ ๓) พ.ศ. ๒๕๖๑ หมวด ๖

โดยคณะกรรมการติดตามและประเมินแผนพัฒนาเป็นผู้ดำเนินการติดตามและประเมินผล
แผนพัฒนา ซึ่งคณะกรรมการจะต้องดำเนินการกำหนดแนวทาง วิธีการในการติดตามและประเมินผล
แผนพัฒนา ดำเนินการติดตามและประเมินผลแผนพัฒนา รายงานผลและเสนอความเห็นซึ่งได้จากการติดตาม
และประเมินผล แผนพัฒนาท้องถิ่นต่อผู้บริหารท้องถิ่นเพื่อให้ผู้บริหารท้องถิ่นเสนอต่อสภาท้องถิ่น และ
คณะกรรมการพัฒนาท้องถิ่น พร้อมทั้งประกาศผลการติดตามและประเมินผลแผนพัฒนาท้องถิ่นให้ประชาชน
ในท้องถิ่นทราบในที่เปิดเผยภายใน สิบห้าวันนับแต่วันรายงานผลและเสนอความเห็นดังกล่าว และต้องปิด
ประกาศไว้เป็นระยะเวลาไม่น้อยกว่าสามสิบ วันโดยอย่างน้อยปีละหนึ่งครั้งภายในเดือนธันวาคมของทุกปี
โดยเครื่องมือที่ใช้ในการติดตามและประเมินผลในเชิงปริมาณ คือ ข้อมูลในระบบ e-plan (www.dla.go.th)

(๒) การวัดผลในเชิงคุณภาพ

การวัดผลในเชิงคุณภาพ เครื่องมือที่ใช้ คือแบบกำกับการจัดทำแผน เพื่อประเมินตนเอง แบบวัด
กระบวนการปฏิบัติงาน แบบสำรวจความพึงพอใจ ในการวัดผลเชิงคุณภาพโดยภาพรวม โดยได้มีการประเมิน
ความพึงพอใจ ซึ่งการประเมิน ความพึงพอใจทำให้ทราบถึงผลเชิงคุณภาพในการดำเนินงานของตำบล
ในภาพรวม โดยเครื่องมือที่ใช้ในการ ประเมินความพึงพอใจ โดยเครื่องมือที่ใช้ในการติดตามและประเมินผล
ในเชิงคุณภาพ มีดังนี้

แบบที่ ๑ แบบการประเมินตนเอง เพื่อเป็นการกำกับการจัดทำแผนพัฒนาท้องถิ่น

แบบที่ ๒ แบบติดตามผลการดำเนินงานขององค์กรปกครองส่วนท้องถิ่น

แบบที่ ๓ แบบการประเมินแบบมีส่วนร่วม เพื่อประเมินความพึงพอใจต่อผลการดำเนินงาน
ขององค์กรปกครองส่วนท้องถิ่นในภาพรวม และในแต่ละยุทธศาสตร์

แบบที่ ๔ แนวทางการพิจารณาการติดตามและประเมินผลยุทธศาสตร์เพื่อความสอดคล้องแผนพัฒนา
ท้องถิ่น

แบบที่ ๕ แนวทางการพิจารณาการติดตามและประเมินผลโครงการเพื่อความสอดคล้องแผนพัฒนา
ท้องถิ่น

แบบที่ ๑ การกำกับกำกับการจัดทำแผนยุทธศาสตร์ขององค์กรปกครองส่วนท้องถิ่น

คำชี้แจง : แบบที่ ๑ เป็นแบบประเมินตนเองในการจัดทำแผนยุทธศาสตร์ขององค์กรปกครองส่วนท้องถิ่น โดยจะทำการประเมินและรายงานทุกๆ ครั้ง หลังจากท้องถิ่นได้ประกาศใช้แผนยุทธศาสตร์แล้ว

ชื่อองค์กรปกครองส่วนท้องถิ่น เทศบาลตำบลศรีสุนทร

ประเด็นการประเมิน	มีการดำเนินการ	ไม่มีการดำเนินการ
๑ คณะกรรมการพัฒนาเทศบาล		
๑.๑ มีการจัดตั้งคณะกรรมการพัฒนาเทศบาลเพื่อจัดทำแผนพัฒนาเทศบาล	✓	
๑.๒ มีการจัดประชุมคณะกรรมการพัฒนาเทศบาลเพื่อจัดทำแผนพัฒนาเทศบาล	✓	
๑.๓ มีการจัดประชุมอย่างต่อเนืองสม่ำเสมอ	✓	
๑.๔ มีการจัดตั้งคณะกรรมการสนับสนุนการจัดทำแผนพัฒนาเทศบาล	✓	
๑.๕ มีการจัดประชุมคณะกรรมการสนับสนุนการจัดทำแผนพัฒนาเทศบาล	✓	
๑.๖ มีคณะกรรมการพัฒนาเทศบาลและประชาคมเมืองพิจารณาร่างแผนยุทธศาสตร์การพัฒนา	✓	
๒ การจัดทำแผนพัฒนาเทศบาล		
๒.๑ มีการรวบรวมข้อมูลและปัญหาสำคัญของเทศบาลมาจัดทำฐานข้อมูล	✓	
๒.๒ มีการเปิดโอกาสให้ประชาชนเข้ามามีส่วนร่วมในการจัดทำแผน	✓	
๒.๓ มีการวิเคราะห์ศักยภาพของเทศบาล (SWOT) และ AIC เพื่อประเมินสถานภาพการพัฒนาเทศบาล	✓	
๒.๔ มีการกำหนดวิสัยทัศน์และภารกิจหลักการพัฒนาเทศบาลที่สอดคล้องกับศักยภาพของท้องถิ่น	✓	
๒.๕ มีการกำหนดวิสัยทัศน์และภารกิจหลักการพัฒนาเทศบาลที่สอดคล้องกับยุทธศาสตร์จังหวัด	✓	
๒.๖ มีการกำหนดจุดมุ่งหมายเพื่อการพัฒนาที่ยั่งยืน	✓	
๒.๗ มีการกำหนดเป้าหมายการพัฒนาเทศบาล	✓	
๒.๘ มีการกำหนดยุทธศาสตร์การพัฒนาและแนวทางการพัฒนา	✓	
๒.๙ มีการกำหนดยุทธศาสตร์ที่สอดคล้องกับยุทธศาสตร์การพัฒนา	✓	
๒.๑๐ มีการอนุมัติและประกาศใช้แผนยุทธศาสตร์การพัฒนา	✓	
๒.๑๑ มีการจัดทำบัญชีกลุ่มโครงการในแผนยุทธศาสตร์	✓	
๒.๑๓ มีการกำหนดรูปแบบการติดตามประเมินผลแผนยุทธศาสตร์	✓	

แบบที่ ๒ แบบติดตามผลการดำเนินงานขององค์กรปกครองส่วนท้องถิ่นรายไตรมาสและระยะ ๖ เดือน
 คำชี้แจง : แบบที่ ๒ แบบประเมินตนเอง โดยมีวัตถุประสงค์เพื่อติดตามผลการดำเนินงานตามแผน
 ยุทธศาสตร์ขององค์กรปกครองส่วนท้องถิ่นภายใต้แผนพัฒนาท้องถิ่น (พ.ศ. ๒๕๖๑ - ๒๕๖๕) โดยมีกำหนด
 ระยะเวลาในการติดตามและรายงานผลการดำเนินงานทุกๆ ๓ เดือน (รายไตรมาส) และ ทุกๆ ๖ เดือน
 โดยเริ่มตั้งแต่สิ้นสุดโครงการ เดือน ตุลาคม ๒๕๖๔ - กันยายน ๒๕๖๕

ส่วนที่ ๑ ข้อมูลทั่วไป

๑.๑ ชื่อองค์กรปกครองส่วนท้องถิ่น เทศบาลตำบลศรีสุนทร

๑.๒ รายงานผลการดำเนินงานรายไตรมาส

- (๑) ไตรมาสที่ ๑ (เดือน ตุลาคม - ธันวาคม ๒๕๖๔)
- (๒) ไตรมาสที่ ๒ (เดือน มกราคม - มีนาคม ๒๕๖๕)
- (๓) ไตรมาสที่ ๓ (เดือน เมษายน - มิถุนายน ๒๕๖๕)
- (๔) ไตรมาสที่ ๔ (เดือน กรกฎาคม - กันยายน ๒๕๖๕)

๑.๓ รายงานผลการดำเนินงานระยะ ๖ เดือน

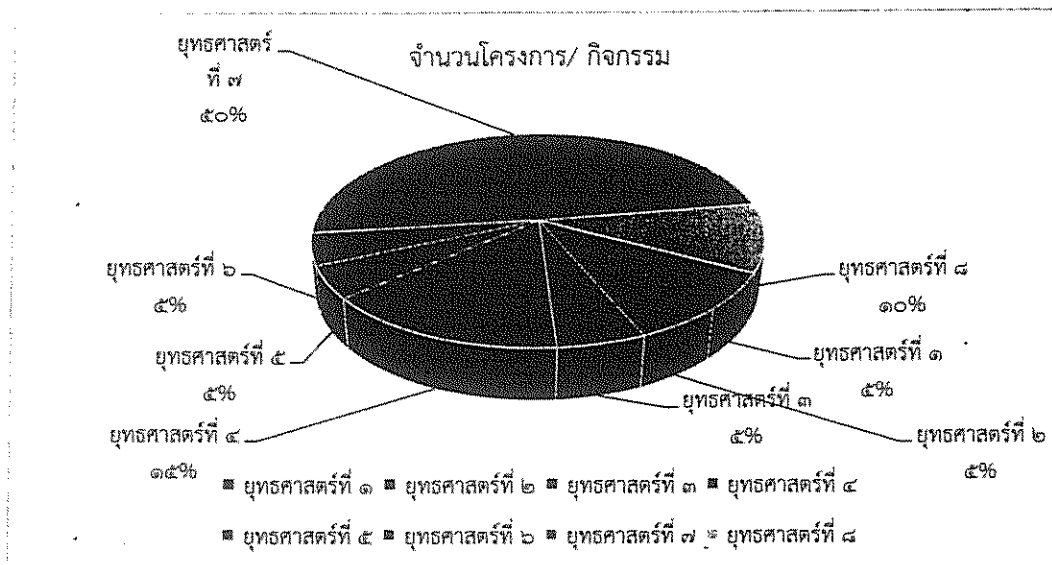
- (๑) เดือน ตุลาคม ๒๕๖๔ - มีนาคม ๒๕๖๕
- (๒) เดือน เมษายน - กันยายน ๒๕๖๕

ส่วนที่ ๒ ผลการดำเนินงานตามแผนพัฒนาท้องถิ่น

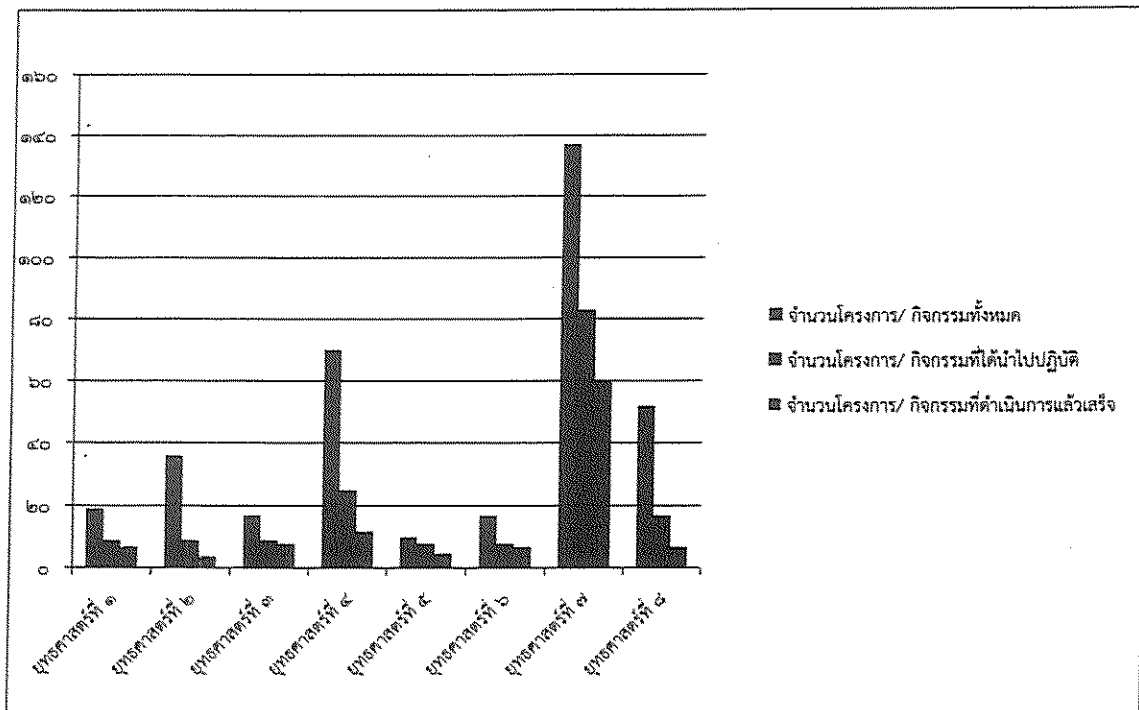
๒.๑ จำนวนโครงการและงบประมาณตามแผนพัฒนาท้องถิ่น (พ.ศ. ๒๕๖๑- ๒๕๖๕)

ยุทธศาสตร์การพัฒนา	โครงการตามแผนพัฒนา		ดำเนินการจริง	
	จำนวนโครงการ	จำนวนเงิน (บาท)	จำนวนโครงการ	จำนวนเงิน (บาท)
๑. การพัฒนาด้านการอนุรักษ์ทรัพยากรธรรมชาติและสิ่งแวดล้อม	๑๙	๑๓,๗๐๐,๐๐๐.๐๐	๗	๙,๕๖๕,๘๑๐.๖๐
๒. การพัฒนาด้านการศึกษา	๓๖	๑,๓๒๖,๖๐๐.๐๐	๔	๖,๙๗๒,๓๕๓.๕
๓. ส่งเสริมการศาสนา ศิลปะ วัฒนธรรม จารีตประเพณี	๑๗	๒๓,๐๕๐,๐๐๐.๐๐	๘	๙๓๘,๔๑๐.๘๒
๔. ยุทธศาสตร์พัฒนาคุณภาพชีวิต	๗๐	๓,๐๒๐,๐๐๐.๐๐	๑๒	๗๙๕,๙๕๖.๕
๕. ยุทธศาสตร์การส่งเสริม นันทนาการและกิจกรรมเด็กเยาวชน	๑๐	๑๐๐,๐๐๐.๐๐	๕	๔๗,๓๑๕๑.๘๕
๖. ยุทธศาสตร์การพัฒนาเศรษฐกิจ	๑๗	๓,๔๐๐,๐๐๐.๐๐	๗	๒๐๖,๕๙๖.๐๐
๗. การพัฒนาด้านการคมนาคม	๑๓๗	๑๑๐,๙๑๘,๐๐๘.๗๙	๖๐	๗,๗๒๐,๓๘๐.๕๙
๘. การพัฒนาการบริหารให้มีประสิทธิภาพทันสมัย โปร่งใส ประชาชนเข้ามามีส่วนร่วมภายใต้หลักธรรมาภิบาล	๕๒	๒,๕๕๐,๐๐๐.๐๐	๗	๑,๒๙๗,๙๓๑.๔๑
รวม	๓๕๘	๑๕๘,๐๖๔,๖๐๘.๐๐	๑๑๐	๒๗,๘๗๐,๕๙๑.๒๗

แผนภาพที่ ๑ แสดงจำนวนโครงการ/กิจกรรมทั้งหมดตามแผนพัฒนาท้องถิ่น เทศบาลตำบลศรีสุนทร (ประจำปีงบประมาณ พ.ศ.๒๕๖๕)



แผนภาพที่ ๒ แสดงจำนวนโครงการ/กิจกรรมทั้งหมดเปรียบเทียบกับจำนวนโครงการ/กิจกรรมที่ได้นำไปปฏิบัติ และจำนวนโครงการที่ดำเนินการแล้วเสร็จตามแผนพัฒนาท้องถิ่น (ประจำปีงบประมาณ พ.ศ.๒๕๖๕)



ส่วนที่ ๓
ผลการวิเคราะห์การติดตามและประเมินผล

๑. ผลการพิจารณาการติดตามและประเมินผลยุทธศาสตร์เพื่อความสอดคล้องแผนพัฒนาท้องถิ่น

๑.๑ สรุปคะแนนประเมินผลยุทธศาสตร์

ผลการให้คะแนนยุทธศาสตร์ของเทศบาลตำบลศรีสุนทร เป็นดังนี้

ลำดับ	ประเด็นพิจารณา	คะแนน เต็ม	คะแนน ที่ได้	ร้อยละของ คะแนนเต็ม
๑	ข้อมูลสภาพทั่วไปและข้อมูลพื้นฐานขององค์กรปกครองส่วนท้องถิ่น	๒๐	๑๗	๘๕
๒	การวิเคราะห์สภาพการณ์และศักยภาพ	๑๕	๑๒	๘๐
๓	ยุทธศาสตร์ ประกอบด้วย			
	๓.๑ ยุทธศาสตร์ขององค์กรปกครองส่วนท้องถิ่น	๑๐	๗	๗๐
	๓.๒ ยุทธศาสตร์ขององค์กรปกครองส่วนท้องถิ่นในเขตจังหวัด	๑๐	๙	๙๐
	๓.๓ ยุทธศาสตร์จังหวัด	๑๐	๘	๘๐
	๓.๔ วิสัยทัศน์	๕	๕	๘๐
	๓.๕ กลยุทธ์	๕	๕	๑๐๐
	๓.๖ เป้าประสงค์ของแต่ละประเด็นกลยุทธ์	๕	๕	๑๐๐
	๓.๗ จุดยืนทางยุทธศาสตร์	๕	๔	๘๐
	๓.๘ แผนงาน	๕	๔	๘๐
	๓.๙ ความเชื่อมโยงของยุทธศาสตร์ในภาพรวม	๕	๕	๑๐๐
	๓.๑๐ ผลผลิต/โครงการ	๕	๔	๘๐
	รวมคะแนน	๑๐๐	๘๔	๘๔.๔๑

๑.๒ ข้อมูลสภาพทั่วไปและข้อมูลพื้นฐาน

รายละเอียดการให้คะแนนยุทธศาสตร์ของเทศบาลตำบลศรีสุนทร ในแต่ละประเด็นเป็นดังนี้

ลำดับ	ประเด็นพิจารณา	คะแนน เต็ม	คะแนน ที่ได้	ร้อยละของ คะแนนเต็ม
๑	ข้อมูลสภาพทั่วไปและข้อมูลพื้นฐานขององค์กรปกครองส่วน ท้องถิ่น	๒๐		
	๑.๑ ข้อมูลเกี่ยวกับด้านกายภาพ เช่น ที่ตั้งของหมู่บ้าน/ชุมชน/ ตำบล ลักษณะภูมิประเทศ ลักษณะภูมิอากาศ ลักษณะของดิน ลักษณะของแหล่งน้ำ ลักษณะของไม้/ป่าไม้ ฯลฯ ด้านการเมือง/การ ปกครอง เช่น เขตการปกครอง การเลือกตั้ง ฯลฯ	๓	๓	๑๐๐
	๑.๒ ข้อมูลเกี่ยวกับด้านการเมือง/การปกครอง เช่น เขตการ ปกครอง การเลือกตั้ง ฯลฯ ประชากร เช่น ข้อมูลเกี่ยวกับจำนวน ประชากร และช่วงอายุและจำนวนประชากร ฯลฯ	๒	๒	๑๐๐
	๑.๓ ข้อมูลเกี่ยวกับสภาพทางสังคม เช่น การศึกษา สาธารณสุข อาชญากรรม ยาเสพติด การสังคมสงเคราะห์ ฯลฯ	๒	๒	๑๐๐
	๑.๔ ข้อมูลเกี่ยวกับระบบบริการพื้นฐาน เช่น การคมนาคมขนส่ง การไฟฟ้า การประปา โทรศัพท์ ฯลฯ	๒	๒	๑๐๐
	๑.๕ ข้อมูลเกี่ยวกับระบบเศรษฐกิจ เช่น การเกษตร การประมง การ ปศุสัตว์ การบริการ การท่องเที่ยว อุตสาหกรรม การพาณิชย์/กลุ่ม อาชีพ แรงงาน ฯลฯ และเศรษฐกิจพอเพียงท้องถิ่น (ด้านการเกษตร และแหล่งน้ำ)	๒	๒	๑๐๐
	๑.๖ ข้อมูลเกี่ยวกับศาสนา ประเพณี วัฒนธรรม เช่น การนับถือ ศาสนา ประเพณีและงานประจำปี ภูมิปัญญาท้องถิ่น ภาษาถิ่น สินค้าพื้นเมืองและของที่ระลึก ฯลฯ และอื่น ๆ	๒	๒	๑๐๐
	๑.๗ ข้อมูลเกี่ยวกับทรัพยากรธรรมชาติ เช่น น้ำ ป่าไม้ ภูเขา คุณภาพของทรัพยากรธรรมชาติ ฯลฯ	๒	๑	๕๐
	๑.๘ การสำรวจและจัดเก็บข้อมูลเพื่อการจัดทำแผนพัฒนาท้องถิ่น หรือการใช้ข้อมูล จปฐ	๒	๒	๑๐๐
	๑.๙ การประชุมประชาคมท้องถิ่น รูปแบบ วิธีการ และการ ดำเนินการประชุมประชาคมท้องถิ่น โดยใช้กระบวนการร่วมคิด ร่วมทำ ร่วมตัดสินใจ ร่วมตรวจสอบ ร่วมรับประโยชน์ ร่วมแก้ปัญหา ปรึกษาหารือ แลกเปลี่ยนเรียนรู้ เพื่อแก้ปัญหาสำหรับการพัฒนา ท้องถิ่นตามอำนาจหน้าที่ขององค์กรปกครองส่วนท้องถิ่น	๓	๒	๖๖.๖๖
	รวม	๒๐	๑๘	๙๐.๙๑

๑.๓ การวิเคราะห์สภาพการณ์และศักยภาพ

ลำดับ	ประเด็นพิจารณา	คะแนน เต็ม	คะแนน ที่ได้	ร้อยละของ คะแนนเต็ม
๒	การวิเคราะห์สภาพการณ์และศักยภาพ	๑๕		
	๒.๑ การวิเคราะห์ที่ครอบคลุมความเชื่อมโยง ความสอดคล้อง ยุทธศาสตร์จังหวัด ยุทธศาสตร์การพัฒนาขององค์กรปกครองส่วนท้องถิ่นในเขตจังหวัด ยุทธศาสตร์ขององค์กรปกครองส่วนท้องถิ่น นโยบายของผู้บริหารท้องถิ่น รวมถึงความเชื่อมโยงแผนยุทธศาสตร์ชาติ ๒๐ ปี แผนพัฒนาเศรษฐกิจและสังคมแห่งชาติ และ Thailand ๔.๐	๒	๒	๑๐๐
	๒.๒ การวิเคราะห์การใช้ผังเมืองรวมหรือผังเมืองเฉพาะและการบังคับใช้ ผลของการบังคับใช้ สภาพการณ์ที่เกิดขึ้นต่อการพัฒนาท้องถิ่น	๑	๑	๑๐๐
	๒.๓ การวิเคราะห์ทางสังคม เช่น ด้านแรงงาน การศึกษา สาธารณสุข ความยากจน อาชญากรรม ปัญหายาเสพติด เทคโนโลยี จารีต ประเพณี วัฒนธรรม ภูมิปัญญาท้องถิ่น เป็นต้น	๒	๒	๑๐๐
	๒.๔ การวิเคราะห์ทางเศรษฐกิจ ข้อมูลด้านรายได้ครัวเรือน การส่งเสริมอาชีพ กลุ่มอาชีพ กลุ่มทางสังคม การพัฒนาอาชีพและกลุ่มต่าง ๆ สภาพทางเศรษฐกิจและความเป็นอยู่ทั่วไป เป็นต้น	๒	๒	๑๐๐
	๒.๕ การวิเคราะห์สิ่งแวดล้อม พื้นที่สีเขียว ธรรมชาติต่าง ๆ ทางภูมิศาสตร์ กระบวนการหรือสิ่งที่เกิดขึ้น การประดิษฐ์ที่มีผลต่อสิ่งแวดล้อมและการพัฒนา	๒	๑	๕๐
	๒.๖ ผลการวิเคราะห์ศักยภาพเพื่อประเมินสถานการณ์การพัฒนาในปัจจุบันและโอกาสการพัฒนาในอนาคตของท้องถิ่น ด้วยเทคนิค SWOT Analysis ที่อาจส่งผลการดำเนินงานได้แก่ S-Strength (จุดแข็ง) W-Weakness (จุดอ่อน) O-Opportunity (โอกาส) และ T-Threat (อุปสรรค)	๒	๒	๑๐๐
	๒.๗ สรุปประเด็นปัญหาและความต้องการของประชาชนในพื้นที่ มีการนำเสนอปัญหา ค้นหาสาเหตุของปัญหาหรือสมมติฐานของปัญหา แนวทางการแก้ไขปัญหาหรือวิธีการแก้ไขปัญหา การกำหนดวัตถุประสงค์เพื่อแก้ไขปัญหา	๒	๒	๑๐๐
	๒.๘ สรุปผลการดำเนินงานตามงบประมาณที่ได้รับ และการเบิกจ่ายงบประมาณ ในปีงบประมาณ พ.ศ. ๒๕๖๑-๒๕๖๕ เช่น สรุปสถานการณ์การพัฒนา การตั้งงบประมาณ การเบิกจ่ายงบประมาณ การประเมินผลการนำแผนพัฒนาท้องถิ่นไปปฏิบัติในเชิงปริมาณ และการประเมินประสิทธิผลของแผนพัฒนาท้องถิ่นในเชิงคุณภาพ	๒	๒	๑๐๐
	๒.๙ ผลที่ได้รับจากการดำเนินงานในปีงบประมาณ พ.ศ. ๒๕๖๑-๒๕๖๕ เช่น ผลที่ได้รับ/ผลที่สำคัญ ผลกระทบ และสรุปปัญหาอุปสรรคการดำเนินงานที่ผ่านมาและแนวทางการแก้ไข ปีงบประมาณ พ.ศ. ๒๕๕๗-๒๕๖๐	๑	๑	๑๐๐
	รวม	๑๕	๑๔	๙๓.๓๓

ลำดับ	ประเด็นพิจารณา	คะแนน เต็ม	คะแนน ที่ได้	ร้อยละของ คะแนนเต็ม
๓	ยุทธศาสตร์	๖๕		
	๓.๑ ยุทธศาสตร์ขององค์กรปกครองส่วนท้องถิ่น สอดคล้องกับสภาพสังคม เศรษฐกิจ สิ่งแวดล้อมของท้องถิ่น ประเด็นปัญหาการพัฒนาและแนวทางการพัฒนาที่สอดคล้องกับ ยุทธศาสตร์ขององค์กรปกครองส่วนท้องถิ่น และเชื่อมโยงหลัก พระราชบัญญัติ แผนยุทธศาสตร์ชาติ ๒๐ ปี แผนพัฒนาเศรษฐกิจและ สังคมแห่งชาติ และ Thailand ๔.๐	๑๐	๑๐	๑๐๐
	๓.๒ ยุทธศาสตร์ขององค์กรปกครองส่วนท้องถิ่นในเขตจังหวัด สอดคล้องและเชื่อมโยงกับสภาพสังคม เศรษฐกิจ สิ่งแวดล้อมของ ท้องถิ่น และยุทธศาสตร์จังหวัด และเชื่อมโยงหลักพระราชบัญญัติ แผน ยุทธศาสตร์ชาติ ๒๐ ปี แผนพัฒนาเศรษฐกิจและสังคมแห่งชาติ และ Thailand ๔.๐	๑๐	๑๐	๑๐๐
	๓.๓ ยุทธศาสตร์จังหวัด สอดคล้องกับแผนพัฒนาเศรษฐกิจและสังคมแห่งชาติ แผนการ บริหารราชการแผ่นดิน นโยบาย/ยุทธศาสตร์ คสช. และนโยบาย รัฐบาล หลักพระราชบัญญัติ แผนยุทธศาสตร์ชาติ ๒๐ ปี และ Thailand ๔.๐	๑๐	๑๐	๑๐๐
	๓.๔ วิสัยทัศน์ วิสัยทัศน์ ซึ่งมีลักษณะแสดงสถานภาพที่องค์กรปกครองส่วนท้องถิ่น ต้องการจะเป็นหรือบรรลุถึงอนาคตอย่างชัดเจน สอดคล้องกับ โอกาสและศักยภาพที่เป็นลักษณะเฉพาะขององค์กรปกครองส่วน ท้องถิ่น และสัมพันธ์กับโครงการพัฒนาท้องถิ่น	๕	๕	๑๐๐
	๓.๕ กลยุทธ์ แสดงให้เห็นช่องทาง วิธีการ ภารกิจหรือสิ่งที่ต้องทำตามอำนาจ หน้าที่ขององค์กรปกครองส่วนท้องถิ่นที่จะนำไปสู่การบรรลุวิสัยทัศน์ หรือแสดงให้เห็นถึงความชัดเจนในสิ่งที่จะดำเนินการให้บรรลุ วิสัยทัศน์นั้น	๕	๕	๑๐๐
	๓.๖ เป้าประสงค์ของแต่ละประเด็นกลยุทธ์ เป้าประสงค์ของแต่ละประเด็นกลยุทธ์มีความสอดคล้องและ สนับสนุนต่อกลยุทธ์ที่จะเกิดขึ้น มุ่งหมายสิ่งหนึ่งสิ่งใดที่ชัดเจน	๕	๕	๑๐๐
	๓.๗ จุดยืนทางยุทธศาสตร์ (Positioning) ความมุ่งมั่นอันแน่วแน่ในการวางแผนพัฒนาท้องถิ่น เพื่อให้บรรลุ วิสัยทัศน์ขององค์กรปกครองส่วนท้องถิ่น ซึ่งเกิดจากศักยภาพของ พื้นที่จริง ที่จะนำไปสู่ผลสำเร็จทางยุทธศาสตร์	๕	๔	๘๐
	๓.๘ แผนงาน แผนงานหรือจุดมุ่งหมายเพื่อการพัฒนาในอนาคต กำหนด จุดมุ่งหมายในเรื่องใดเรื่องหนึ่งหรือแผนงานที่เกิดจากเป้าประสงค์ ตัวชี้วัด ค่าเป้าหมาย กลยุทธ์ จุดยืนทางยุทธศาสตร์และยุทธศาสตร์ ขององค์กรปกครองส่วนท้องถิ่นที่มีความชัดเจน นำไปสู่การจัดทำ โครงการพัฒนาท้องถิ่นในแผนพัฒนาท้องถิ่น โดยระบุแผนงานและ	๕	๔	๑๐๐

ลำดับ	ประเด็นพิจารณา	คะแนน เต็ม	คะแนน ที่ได้	ร้อยละของ คะแนนเต็ม
	๓.๙ ความเชื่อมโยงของยุทธศาสตร์ในภาพรวม ความเชื่อมโยงองค์รวมที่นำไปสู่การพัฒนาท้องถิ่นที่เกิดผลผลิต/ โครงการจากแผนยุทธศาสตร์ชาติ ๒๐ ปี แผนพัฒนาเศรษฐกิจและ สังคมแห่งชาติ ฉบับที่ ๑๒ Thailand ๔.๐ แผนพัฒนาภาค/ แผนพัฒนากลุ่มจังหวัด/แผนพัฒนาจังหวัด ยุทธศาสตร์การพัฒนาของ องค์กรปกครองส่วนท้องถิ่นในเขตจังหวัดและยุทธศาสตร์ขององค์กร ปกครองส่วนท้องถิ่น	๕	๓	๖๐
	๓.๑๐ ผลผลิต/โครงการ ผลผลิต/โครงการ เป็นผลผลิตที่เป็นชุดหรือเป็นโครงการที่เป็นชุด กลุ่มหรืออันหนึ่งอันเดียวกัน ลักษณะเดียวกัน เป็นต้น เพื่อนำไปสู่การ จัดทำโครงการเพื่อพัฒนาท้องถิ่นในแผนพัฒนาท้องถิ่นอย่างถูกต้อง และครบถ้วน	๕	๔	๘๐
	รวม	๖๕	๖๑	๙๒

๒. ผลการพิจารณาการติดตามและประเมินผลโครงการเพื่อความสอดคล้องแผนพัฒนาท้องถิ่น

๒.๑ สรุปคะแนนประเมินผลโครงการ

ผลการให้คะแนนโครงการของเทศบาลตำบลศรีสุนทร เป็นดังนี้

ลำดับ	ประเด็นพิจารณา	คะแนน เต็ม	คะแนน ที่ได้	ร้อยละของ คะแนนเต็ม
๑	การสรุปสถานการณ์การพัฒนา	๑๐	๑๐	๑๐๐
๒	การประเมินผลการนำแผนพัฒนาท้องถิ่นไปปฏิบัติในเชิงปริมาณ	๑๐	๙	๙๐
๓	การประเมินผลการนำแผนพัฒนาท้องถิ่นไปปฏิบัติในเชิงคุณภาพ	๑๐	๙	๙๐
๔	แผนงานและยุทธศาสตร์การพัฒนา	๑๐	๙	๙๐
๕	โครงการพัฒนา ประกอบด้วย			
	๕.๑ ความชัดเจนของชื่อโครงการ	๕	๕	๘๐
	๕.๒ กำหนดวัตถุประสงค์สอดคล้องกับโครงการ	๕	๕	๑๐๐
	๕.๓ เป้าหมาย (ผลผลิตของโครงการ) มีความชัดเจนนำไปสู่การตั้ง งบประมาณได้ถูกต้อง	๕	๔	๘๐
	๕.๔ โครงการมีความสอดคล้องกับแผนยุทธศาสตร์ชาติ ๒๐ ปี	๕	๕	๑๐๐
	๕.๕ เป้าหมาย (ผลผลิตของโครงการ) มีความสอดคล้องกับ แผนพัฒนาเศรษฐกิจและสังคมแห่งชาติ	๕	๕	๑๐๐
	๕.๖ โครงการมีความสอดคล้องกับ Thailand ๔.๐	๕	๕	๑๐๐
	๕.๗ โครงการสอดคล้องกับยุทธศาสตร์จังหวัด	๕	๕	๑๐๐
	๕.๘ โครงการแก้ไขปัญหาความยากจนหรือการเสริมสร้างให้ ประเทศชาติมั่นคง มั่งคั่ง ยั่งยืนภายใต้หลักปรัชญา ของเศรษฐกิจพอเพียง	๕	๔	๑๐๐
	๕.๙ งบประมาณ มีความสอดคล้องกับเป้าหมาย (ผลผลิต ของโครงการ)	๕	๕	๑๐๐
	๕.๑๐ มีการประมาณการราคาถูกต้องตามหลักวิธีการงบประมาณ	๕	๔	๘๐

ลำดับ	ประเด็นพิจารณา	คะแนน เต็ม	คะแนน ที่ได้	ร้อยละของ คะแนนเต็ม
	๕.๑๑ มีการกำหนดตัวชี้วัด (KPI) และสอดคล้องกับวัตถุประสงค์และผลที่คาดว่าจะได้รับ	๕	๘	๑๐๐
	๕.๑๒ ผลที่คาดว่าจะได้รับ สอดคล้องกับวัตถุประสงค์	๕	๕	๑๐๐
	รวมคะแนน	๑๐๐	๙๔	๙๔.๓๗

๒.๒ การสรุปสถานการณ์การพัฒนา

รายละเอียดการให้คะแนนโครงการของเทศบาลตำบลศรีสุนทร ในแต่ละประเด็นเป็นดังนี้

ลำดับ	ประเด็นพิจารณา	คะแนน เต็ม	คะแนน ที่ได้	ร้อยละของ คะแนนเต็ม
๑	การสรุปสถานการณ์การพัฒนา เป็นการวิเคราะห์กรอบการจัดทำยุทธศาสตร์ขององค์กรปกครองส่วนท้องถิ่น (ใช้การวิเคราะห์ SWOT Analysis/Demand (Demand Analysis)/Global Demand และ Trend ปัจจุบันและสถานการณ์การเปลี่ยนแปลงที่มีผลต่อการพัฒนา อย่างน้อยต้องประกอบด้วย การวิเคราะห์ศักยภาพด้านเศรษฐกิจ ด้านสังคม ด้านทรัพยากรธรรมชาติและสิ่งแวดล้อม)	๑๐	๘	๘๐
	รวม	๑๐	๘	๘๐

๒.๓ การประเมินผลการนำแผนพัฒนาท้องถิ่นไปปฏิบัติในเชิงปริมาณ

ลำดับ	ประเด็นพิจารณา	คะแนน เต็ม	คะแนน ที่ได้	ร้อยละของ คะแนนเต็ม
๒	การประเมินผลการนำแผนพัฒนาท้องถิ่นไปปฏิบัติในเชิงปริมาณ ๒.๑ การควบคุมที่มีการใช้ตัวเลขต่าง ๆ เพื่อนำมาใช้วัดผลในเชิงปริมาณ เช่น การวัดจำนวนโครงการ กิจกรรม งานต่าง ๆ ก็คือผลผลิตนั้นเองว่าเป็นไปตามที่ตั้งเป้าหมายเอาไว้หรือไม่จำนวนที่ดำเนินการจริงตามที่ได้กำหนดไว้เท่าไร จำนวนที่ไม่สามารถดำเนินการได้มีจำนวนเท่าไรสามารถอธิบายได้ตามหลักประสิทธิภาพ (Efficiency) ของการพัฒนาท้องถิ่นตามอำนาจหน้าที่ที่ได้กำหนดไว้	๑๐	๘	๘๐
	๒.๒ วิเคราะห์ผลกระทบ/สิ่งที่กระทบ (Impact) โครงการที่ดำเนินการในเชิงปริมาณ (Quantitative)			
	รวม	๑๐	๘	๘๐

๒.๔ การประเมินผลการนำแผนพัฒนาท้องถิ่นไปปฏิบัติในเชิงคุณภาพ

ลำดับ	ประเด็นพิจารณา	คะแนนเต็ม	คะแนนที่ได้	ร้อยละของคะแนนเต็ม
๓	การประเมินผลการนำแผนพัฒนาท้องถิ่นไปปฏิบัติในเชิงคุณภาพ ๓.๑ การประเมินประสิทธิผลของแผนพัฒนาในเชิงคุณภาพคือการนำเอาเทคนิคต่าง ๆ มาใช้เพื่อวัดว่าการกิจ โครงการ กิจกรรม งานต่าง ๆ ที่ดำเนินการในพื้นที่นั้น ๆ ตรงต่อความต้องการของประชาชนหรือไม่ และเป็นไปตามอำนาจหน้าที่หรือไม่ ประชาชนพึงพอใจหรือไม่ สิ่งของ วัสดุ ครุภัณฑ์ การดำเนินการต่าง ๆ มีสภาพหรือลักษณะถูกต้อง ครบถ้วน สามารถใช้การได้ตามวัตถุประสงค์หรือไม่ ซึ่งเป็นไปตามหลักประสิทธิผล (Effectiveness) ผลการปฏิบัติราชการที่บรรลุวัตถุประสงค์ และเป้าหมายของแผนการปฏิบัติราชการตามที่ได้รับงบประมาณมา ดำเนินการ รวมถึงสามารถเทียบเคียงกับส่วนราชการหรือหน่วยงาน	๑๐	๙	๙๐
	๓.๒ วิเคราะห์ผลกระทบ/สิ่งที่กระทบ (Impact) โครงการที่ดำเนินการในเชิงคุณภาพ (Qualitative)			
	รวม	๑๐	๙	๙๐

๒.๕ แผนงานและยุทธศาสตร์การพัฒนา

ลำดับ	ประเด็นพิจารณา	คะแนนเต็ม	คะแนนที่ได้	ร้อยละของคะแนนเต็ม
๔	แผนงานและยุทธศาสตร์การพัฒนา ๔.๑ วิเคราะห์แผนงาน งาน ที่เกิดจากด้านต่าง ๆ มีความสอดคล้องกับยุทธศาสตร์ขององค์กรปกครองส่วนท้องถิ่นในมิติต่าง ๆ จนนำไปสู่การจัดทำโครงการพัฒนาท้องถิ่นโดยใช้ SWOT Analysis/Demand (Demand Analysis)/Global Demand/Trend หรือหลักการบูรณาการ (Integration) กับองค์กรปกครองส่วนท้องถิ่นที่มีพื้นที่ติดต่อกัน	๑๐	๙	๙๐
	๔.๒ วิเคราะห์แผนงาน งาน ที่เกิดจากด้านต่าง ๆ ที่สอดคล้องกับการแก้ไขปัญหาความยากจน หลักปรัชญาเศรษฐกิจพอเพียง และโดยเฉพาะเศรษฐกิจพอเพียงท้องถิ่น (ด้านการเกษตรและแหล่งน้ำ) (Local Sufficiency Economy Plan : LSEP)			
	รวม	๑๐	๙	๙๐

ลำดับ	ประเด็นพิจารณา	คะแนน เต็ม	คะแนน ที่ได้	ร้อยละของ คะแนนเต็ม
๕	โครงการพัฒนา	๖๕		
	๕.๑ ความชัดเจนของชื่อโครงการ เป็นโครงการที่มีวัตถุประสงค์สนองต่อแผนยุทธศาสตร์การพัฒนาของ องค์กรปกครองส่วนท้องถิ่นและดำเนินการเพื่อให้การพัฒนาบรรลุตาม วิสัยทัศน์ขององค์กรปกครองส่วนท้องถิ่นที่กำหนดไว้ ชื่อโครงการมีความ ชัดเจน มุ่งไปเรื่องใดเรื่องหนึ่ง อ่านแล้วเข้าใจได้ว่าจะพัฒนาอะไรใน อนาคต	๕	๔	๘๐
	๕.๒ กำหนดวัตถุประสงค์สอดคล้องกับโครงการ มีวัตถุประสงค์ชัดเจน (clear objective) โครงการต้องกำหนด วัตถุประสงค์สอดคล้องกับความเป็นมาของโครงการ สอดคล้องกับ หลักการและเหตุผล วิธีการดำเนินงานต้องสอดคล้องกับวัตถุประสงค์ มีความเป็นไปได้ชัดเจน มีลักษณะเฉพาะเจาะจง	๕	๔	๘๐
	๕.๓ เป้าหมาย (ผลผลิตของโครงการ) มีความชัดเจนนำไปสู่การตั้ง งบประมาณได้ถูกต้อง สภาพที่อยากให้เกิดขึ้นในอนาคตเป็นทิศทางที่ต้องไปให้ถึงเป้าหมายต้อง ชัดเจน สามารถระบุจำนวนเท่าไร กลุ่มเป้าหมายคืออะไร มีผลผลิต อย่างไร กลุ่มเป้าหมาย พื้นที่ดำเนินงาน และระยะเวลาดำเนินงาน อธิบายให้ชัดเจนว่าโครงการนี้จะทำที่ไหน เริ่มต้นในช่วงเวลาใดและจบ ลงเมื่อไร ใครคือกลุ่มเป้าหมายของโครงการ หากกลุ่มเป้าหมายมีหลาย กลุ่ม ให้บอกชัดเจนไปว่าใครคือกลุ่มเป้าหมายหลัก ใครคือกลุ่มเป้าหมาย รอง	๕	๔	๘๐
	๕.๔ โครงการมีความสอดคล้องกับแผนยุทธศาสตร์ชาติ ๒๐ ปี โครงการสอดคล้องกับ (๑) ความมั่นคง (๒) การสร้างความสามารถในการแข่งขัน (๓) การพัฒนาและเสริมสร้าง ศักยภาพคน (๔) การสร้างโอกาสความเสมอภาคและเท่าเทียมกันทาง สังคม (๕) การสร้างการเติบโตบนคุณภาพชีวิตที่เป็นมิตรต่อสิ่งแวดล้อม (๖) การปรับสมดุลและพัฒนาระบบการบริหารจัดการภาครัฐ เพื่อให้ เกิดความมั่นคง มั่งคั่ง ยั่งยืน	๕	๕	๑๐๐
	๕.๕ เป้าหมาย (ผลผลิตของโครงการ) มีความสอดคล้องกับแผนพัฒนา เศรษฐกิจและสังคมแห่งชาติ โครงการมีความสอดคล้องกับแผนพัฒนาเศรษฐกิจและสังคมแห่งชาติ ฉบับที่ ๑๒ โดย (๑) ยึดหลักปรัชญาของเศรษฐกิจพอเพียง (๒) ยึดคนเป็นศูนย์กลาง การพัฒนา (๓) ยึดวิสัยทัศน์ภายใต้ยุทธศาสตร์ชาติ ๒๐ ปี (๔) ยึดเป้าหมาย อนาคตประเทศไทย ๒๕๗๔ (๕) ยึดหลักการนำไปสู่การปฏิบัติให้เกิดผล สัมฤทธิ์อย่างจริงจังใน ๕ ปีที่ต่อยอดไปสู่ผลสัมฤทธิ์ที่เป็นเป้าหมายระยะยาว ภายใต้แนวทางการพัฒนา (๑) การยกระดับศักยภาพการแข่งขันและการหลุด พ้นกับดักรายได้ปานกลางสู่รายได้สูง (๒) การพัฒนาศักยภาพคนตามช่วงวัย และการปฏิรูประบบเพื่อสร้างสังคมสูงวัยอย่างมีคุณภาพ (๓) การลดความ เหลื่อมล้ำทางสังคม (๔) การรองรับการเชื่อมโยงภูมิภาคและความเป็นเมือง (๕) การสร้างความเจริญเติบโตทางเศรษฐกิจและสังคมอย่างเป็นมิตรกับ สิ่งแวดล้อม (๖) การบริหารราชการแผ่นดินที่มีประสิทธิภาพ	๕	๕	๑๐๐

ลำดับ	ประเด็นพิจารณา	คะแนน เต็ม	คะแนน ที่ได้	ร้อยละของ คะแนนเต็ม
	<p>๕.๖ โครงการมีความสอดคล้องกับ Thailand ๔.๐ โครงการมีลักษณะหรือสอดคล้องกับการปรับเปลี่ยนโครงสร้างเศรษฐกิจ ไปสู่ Value-Based Economy หรือเศรษฐกิจที่ขับเคลื่อนด้วย นวัตกรรม ทำน้อย ได้มาก เช่น (๑) เปลี่ยนจากการผลิตสินค้า โภคภัณฑ์ ไปสู่สินค้าเชิงนวัตกรรม (๒) เปลี่ยนจากการขับเคลื่อนประเทศด้วย ภาคอุตสาหกรรม ไปสู่การขับเคลื่อนด้วยเทคโนโลยี ความคิดสร้างสรรค์ และนวัตกรรม (๓) เปลี่ยนจากการเน้นภาคการผลิตสินค้า ไปสู่การเน้น ภาคบริการมากขึ้น รวมถึงโครงการที่เพิ่มเติมด้วยวิทยาการ ความคิด สร้างสรรค์ นวัตกรรม วิทยาศาสตร์ เทคโนโลยี และการวิจัยและพัฒนา แล้วต่อยอดความได้เปรียบเชิงเปรียบเทียบ เช่น ด้านเกษตร เทคโนโลยีชีวภาพ สาธารณสุข วัฒนธรรม ฯลฯ</p>	๕	๕	๑๐๐
	<p>๕.๗ โครงการสอดคล้องกับยุทธศาสตร์จังหวัด โครงการพัฒนาท้องถิ่นมีความสอดคล้องกับห้วงระยะเวลาของ แผนพัฒนาจังหวัดที่ได้กำหนดขึ้น เพื่อขับเคลื่อนการพัฒนาท้องถิ่น เสมือนหนึ่งการขับเคลื่อนการพัฒนาจังหวัด ซึ่งไม่สามารถแยกส่วนใด ส่วนหนึ่งออกจากกันได้ นอกจากนี้โครงการพัฒนาท้องถิ่นต้องเป็น โครงการเชื่อมต่อหรือเดินทางไปด้วยกันกับยุทธศาสตร์จังหวัดที่ได้ กำหนดขึ้นที่เป็นปัจจุบัน</p>	๕	๕	๑๐๐
	<p>๕.๘ โครงการแก้ไขปัญหาความยากจนหรือการเสริมสร้างให้ ประเทศชาติมั่นคง มั่งคั่ง ยั่งยืนภายใต้หลักประชารัฐ เป็นโครงการที่ดำเนินการภายใต้พื้นฐานความพอเพียงที่ประชาชนดำเนินการ เองหรือร่วมดำเนินการ เป็นโครงการต่อยอดและขยายได้ เป็นโครงการที่ ประชาชนต้องการเพื่อให้เกิดความยั่งยืน ซึ่งมีลักษณะที่จะให้ท้องถิ่นมีความ มั่นคง มั่งคั่ง ยั่งยืน เป็นท้องถิ่นที่พัฒนาแล้ว ด้วยการพัฒนาตามปรัชญา เศรษฐกิจพอเพียง และเศรษฐกิจพอเพียงท้องถิ่น (ด้านการเกษตรและแหล่ง น้ำ) (LSEP)</p>	๕	๕	๑๐๐
	<p>๕.๙ งบประมาณ มีความสอดคล้องกับเป้าหมาย (ผลผลิตของโครงการ) งบประมาณโครงการพัฒนาจะต้องคำนึงถึงหลักสำคัญ ๕ ประการในการ จัดทำโครงการได้แก่ (๑) ความประหยัด (Economy) (๒) ความมี ประสิทธิภาพ (Efficiency) (๓) ความมีประสิทธิภาพ (Effectiveness) (๔) ความยุติธรรม (Equity) (๕) ความโปร่งใส (Transparency)</p>	๕	๕	๑๐๐
	<p>๕.๑๐ มีการประมาณการราคาถูกต้องตามหลักวิธีการงบประมาณ การประมาณการราคาเพื่อการพัฒนาต้องให้สอดคล้องกับโครงการ ถูกต้องตามหลักวิชาการทางช่าง หลักของราคากลาง ราคากลางท้องถิ่น มีความโปร่งใสในการกำหนดราคาและตรวจสอบได้ในเชิงประจักษ์ มีความคลาดเคลื่อนไม่มากกว่าหรือไม่ต่ำกว่าร้อยละห้าของการนำไปตั้ง งบประมาณรายจ่ายในข้อบัญญัติ/เทศบัญญัติ เงินสะสม หรือรายจ่าย พัฒนาที่ปรากฏในรูปแบบอื่น ๆ</p>	๕	๕	๑๐๐

	ประเด็นพิจารณา	คะแนน เต็ม	คะแนน ที่ได้	ร้อยละของ คะแนนเต็ม
	๕.๑๑ มีการกำหนดตัวชี้วัด (KPI) และสอดคล้องกับวัตถุประสงค์และผล ที่คาดว่าจะได้รับ มีการกำหนดดัชนีชี้วัดผลงาน (Key Performance Indicator : KPI) ที่ สามารถวัดได้ (measurable) ใช้บอกประสิทธิผล (effectiveness) ใช้บอกประสิทธิภาพ (efficiency) ได้ เช่น การ กำหนดความพึงพอใจ การกำหนดร้อยละ การกำหนดอันเกิดจากผลของ วัตถุประสงค์ที่เกิดที่สิ่งที่ได้รับ (การคาดการณ์ คาดว่าจะได้รับ)	๕	๕	๑๐๐
	๕.๑๒ ผลที่คาดว่าจะได้รับ สอดคล้องกับวัตถุประสงค์ ผลที่ได้รับเป็นสิ่งที่เกิดขึ้นได้จริงจากการดำเนินการตามโครงการพัฒนา ซึ่งสอดคล้องกับวัตถุประสงค์ที่ตั้งไว้ การได้ผลหรือผลที่เกิดขึ้นจะต้อง เท่ากับวัตถุประสงค์หรือมากกว่าวัตถุประสงค์ ซึ่งการเขียนวัตถุประสงค์ ควรคำนึงถึง (๑) มีความเป็นไปได้และมีความเฉพาะเจาะจง ในการ ดำเนินงานตามโครงการ (๒) วัดและประเมินผลระดับของความสำเร็จได้ (๓) ระบุสิ่งที่ต้องการดำเนินงานอย่างชัดเจนและเฉพาะเจาะจงมากที่สุด และสามารถปฏิบัติได้ (๔) เป็นเหตุเป็นผล สอดคล้องกับความเป็นจริง (๕) ส่งผลต่อการบ่งบอกเวลาได้	๕	๔	๑๐๐
	รวม	๑๐	๙	๙๐

๓. การวิเคราะห์เชิงปริมาณ/การวิเคราะห์เชิงคุณภาพ ปีงบประมาณ พ.ศ. ๒๕๖๕ (วันที่ ๑ ตุลาคม ๒๕๖๔ - ๓๐ กันยายน ๒๕๖๕)

๓.๑ ข้อมูลทั่วไปของผู้ตอบแบบสอบถาม

แบบที่ ๓/๑ แบบประเมินผลการดำเนินงานตามแผนยุทธศาสตร์

คำชี้แจง : แบบที่ ๓/๑ แบบประเมินตนเอง โดยมีวัตถุประสงค์เพื่อใช้ประเมินผลการดำเนินงานของ
องค์กรปกครองส่วนท้องถิ่นตามยุทธศาสตร์ที่กำหนดไว้และมีกำหนดระยะเวลาในการรายงานปีละ ๑ ครั้ง
หลังจากสิ้นปีงบประมาณ

ส่วนที่ ๑ ข้อมูลทั่วไป

๑.๑ ชื่อองค์กรปกครองส่วนท้องถิ่น เทศบาลตำบลศรีสุนทร

๑.๒ วัน/เดือน/ปีที่รายงาน วันที่ ๓๐ กันยายน ๒๕๖๕

๓.๒ ความพึงพอใจต่อการดำเนินงาน

ส่วนที่ ๓ ผลการดำเนินงาน

๔. ความพึงพอใจต่อผลการดำเนินงานขององค์กรปกครองส่วนท้องถิ่นในภาพรวม

ประเด็น	พอใจ มาก	พอใจ	ไม่พอใจ
๑) มีการเปิดโอกาสให้ประชาชนมีส่วนร่วมในโครงการ / กิจกรรม	๗๘.๕๖	๑๘.๖๕	๒.๗๙
๒) มีการประชาสัมพันธ์ให้ประชาชนรับรู้ข้อมูลของโครงการ / กิจกรรม	๖๕.๗๔	๒๒.๐๓	๑๒.๒๓
๓) มีการเปิดโอกาสให้ประชาชนแสดงความคิดเห็นในโครงการ / กิจกรรม	๘๒.๐๕	๑๕.๔๕	๒.๕๐
๔) มีการรายงานผลการดำเนินงานของโครงการ / กิจกรรมให้ประชาชนทราบ	๘๓.๒๓	๑๒.๑๕	๔.๖๒
๕) การเปิดโอกาสให้ประชาชนตรวจสอบการดำเนินโครงการ / กิจกรรม	๘๕.๔๕	๑๑.๕๕	๓.๐๐
๖) การดำเนินงานเป็นไปตามระยะเวลาที่กำหนด	๗๑.๒๓	๒๑.๒๕	๗.๕๒
๗) ผลการดำเนินโครงการ / กิจกรรมนำไปสู่การแก้ไขปัญหาของประชาชนในท้องถิ่น	๖๐.๑๐	๓๕.๘๔	๔.๐๖
๘) การแก้ไขปัญหาและการตอบสนองความต้องการของประชาชน	๕๒.๐๐	๔๓.๓๓	๔.๖๗
๙) ประโยชน์ที่ประชาชนได้รับจากการดำเนินโครงการ / กิจกรรม	๕๑.๑๘	๔๒.๕๘	๖.๒๔
รวม	๖๙.๙๕	๒๔.๗๕	๕.๓๐

จากการสำรวจความพึงพอใจต่อผลการดำเนินงานของเทศบาลตำบลศรีสุนทรในภาพรวมของประชาชนภายในตำบลศรีสุนทร จำนวน ๑๕๐ ราย ผลปรากฏดังนี้

ข้อมูลทั่วไป

๑. เพศ (๑) ชาย จำนวน ๖๕ คน คิดเป็นร้อยละ ๔๓.๓๔%

(๒) หญิง จำนวน ๘๕ คน คิดเป็นร้อยละ ๕๖.๖๖%

สรุป กลุ่มตัวอย่างส่วนใหญ่เป็นเพศหญิงมากกว่าเพศชาย กลุ่มตัวอย่างที่เป็นเพศชายคิดเป็นร้อยละ ๔๓.๓๔% และเป็นเพศหญิง คิดเป็นร้อยละ ๕๖.๖๖%

๒. อายุ (๑) ต่ำกว่า ๒๐ ปี จำนวน ๗ คน คิดเป็นร้อยละ ๔.๖๖%

(๒) ๒๐ - ๓๐ ปี จำนวน ๓๒ คน คิดเป็นร้อยละ ๒๑.๓๔%

(๓) ๓๑ - ๔๐ ปี จำนวน ๔๕ คน คิดเป็นร้อยละ ๓๐.๐๐%

(๔) ๔๑ - ๕๐ ปี จำนวน ๓๖ คน คิดเป็นร้อยละ ๒๔.๐๐%

(๕) ๕๑ - ๖๐ ปี จำนวน ๓๐ คน คิดเป็นร้อยละ ๒๐.๐๐%

สรุป กลุ่มตัวอย่างส่วนใหญ่มีอายุ ๓๑-๔๐ ปี คิดเป็นร้อยละ ๓๐.๐๐% รองลงมาอายุระหว่างอายุระหว่าง ๔๑-๕๐ ปี คิดเป็นร้อยละ ๒๔.๐๐ % รองลงมาอายุ ๒๐-๓๐ ปี คิดเป็นร้อยละ ๒๑.๓๔ % รองลงมาอายุ ๕๑-๖๐ ปี คิดเป็นร้อยละ ๒๐.๐๐ % อายุต่ำกว่า ๒๐ ปี คิดเป็นร้อยละ ๔.๖๖%

๓. การศึกษา (๑) ประถมศึกษา จำนวน ๒๗ คน คิดเป็นร้อยละ ๑๘.๐๐%

(๒) มัธยมศึกษาหรือเทียบเท่า จำนวน ๔๕ คน คิดเป็นร้อยละ ๓๐.๐๐%

(๓) อนุปริญญา/เทียบเท่า จำนวน ๓๒ คน คิดเป็นร้อยละ ๒๑.๓๓%

(๔) ปริญญาตรี จำนวน ๓๘ คน คิดเป็นร้อยละ ๒๕.๓๓%

(๕) สูงกว่าปริญญาตรี จำนวน ๕ คน คิดเป็นร้อยละ ๓.๓๔%

(๖) อื่น ๆ จำนวน ๓ คน คิดเป็นร้อยละ ๒.๐๐%

สรุป กลุ่มตัวอย่างส่วนใหญ่มีการศึกษาอยู่ในระดับมัธยมศึกษาหรือเทียบเท่า คิดเป็นร้อยละ ๓๐.๐๐% รองลงมาคือปริญญาตรี คิดเป็นร้อยละ ๒๕.๓๓ % อนุปริญญา/เทียบเท่า คิดเป็นร้อยละ ๒๑.๓๓ % คิดเป็นประถมศึกษาคิดเป็นร้อยละ ๑๘.๐๐ % สูงกว่าปริญญาตรี คิดเป็นร้อยละ ๓.๓๔ % อื่นๆ คิดเป็นร้อยละ ๒.๐๐%

๔. อาชีพหลัก	(๑) รับราชการ	จำนวน	๑๓ คน	คิดเป็นร้อยละ	๘.๖๗%
	(๒) รัฐวิสาหกิจ	จำนวน	๒ คน	คิดเป็นร้อยละ	๑.๓๓%
	(๓) ค้าขาย ธุรกิจส่วนตัว	จำนวน	๒๔ คน	คิดเป็นร้อยละ	๑๖.๐๐%
	(๔) รับจ้าง	จำนวน	๘๖ คน	คิดเป็นร้อยละ	๕๗.๓๓%
	(๕) นักเรียนนักศึกษา	จำนวน	๑๘ คน	คิดเป็นร้อยละ	๑๒.๐๐%
	(๖) เกษตรกร	จำนวน	๗ คน	คิดเป็นร้อยละ	๔.๖๗%
	(๗) อื่น ๆ (ระบุ)	จำนวน	- คน	คิดเป็นร้อยละ	- %

สรุป กลุ่มตัวอย่างส่วนใหญ่มีอาชีพรับจ้าง คิดเป็นร้อยละ ๕๗.๓๓% รองลงมาอาชีพเอาชีพค้าขาย ธุรกิจส่วนตัว คิดเป็นร้อยละ ๑๖.๐๐% อาชีพพนักงานนักศึกษา คิดเป็นร้อยละ ๑๒.๐๐% อาชีพรับราชการ คิดเป็นร้อยละ ๘.๖๗% อาชีพ เกษตรกร คิดเป็นร้อยละ ๔.๖๗ % อาชีพรัฐวิสาหกิจคิดเป็นร้อยละ ๑.๓๓ %

๑ ยุทธศาสตร์การพัฒนาด้านการอนุรักษ์ทรัพยากรธรรมชาติการท่องเที่ยวและสิ่งแวดล้อม

๑) ความพึงพอใจของผู้เกี่ยวข้อง

ประเด็น	คะแนนความพึงพอใจ (เต็ม ๑๐ คะแนน)
๑) มีการเปิดโอกาสให้ประชาชนมีส่วนร่วมในโครงการ / กิจกรรม	๙.๒๕
๒) มีการประชาสัมพันธ์ให้ประชาชนรับรู้ข้อมูลของโครงการ / กิจกรรม	๘.๔๕
๓) มีการเปิดโอกาสให้ประชาชนแสดงความคิดเห็นในโครงการ / กิจกรรม	๗.๒๕
๔) มีการรายงานผลการดำเนินงานของโครงการ / กิจกรรมให้ประชาชนทราบ	๖.๑๒
๕) การเปิดโอกาสให้ประชาชนตรวจสอบการดำเนินโครงการ / กิจกรรม	๗.๘๔
๖) การดำเนินงานเป็นไปตามระยะเวลาที่กำหนด	๗.๔๗
๗) ผลการดำเนินโครงการ / กิจกรรมนำไปสู่การแก้ไขปัญหาของประชาชนในท้องถิ่น	๘.๒๑
๘) การแก้ไขปัญหาและการตอบสนองความต้องการของประชาชน	๗.๒๓
๙) ประโยชน์ที่ประชาชนได้รับจากการดำเนินโครงการ / กิจกรรม	๗.๐๓
ภาพรวม	๗.๖๕

จากการสำรวจความพึงพอใจต่อผลการดำเนินงาน ยุทธศาสตร์การพัฒนาด้านการอนุรักษ์ทรัพยากรธรรมชาติการท่องเที่ยวและสิ่งแวดล้อมของเทศบาลตำบลศรีสุนทร คะแนนเฉลี่ยความพึงพอใจในภาพรวม เท่ากับ **๗.๖๕** คะแนน อยู่ในระดับพอใช้

ระดับผลการประเมิน แบ่งออกเป็น ๔ ระดับ ดังนี้

๑. ดีมาก (๙ คะแนนขึ้นไป)
๒. ดี (๘ คะแนน แต่ไม่ถึง ๙ คะแนน)
๓. พอใช้ (๕ คะแนน แต่ไม่ถึง ๘ คะแนน)
๔. ต้องปรับปรุง (ต่ำกว่า ๕ คะแนน)

๒ ยุทธศาสตร์การพัฒนาทางการศึกษา

๑) ความพึงพอใจของผู้เกี่ยวข้อง

ประเด็น	คะแนนความพึงพอใจ (เต็ม ๑๐ คะแนน)
๑) มีการเปิดโอกาสให้ประชาชนมีส่วนร่วมในโครงการ / กิจกรรม	๘.๕๕
๒) มีการประชาสัมพันธ์ให้ประชาชนรับรู้ข้อมูลของโครงการ / กิจกรรม	๘.๖๕
๓) มีการเปิดโอกาสให้ประชาชนแสดงความคิดเห็นในโครงการ / กิจกรรม	๙.๒๕
๔) มีการรายงานผลการดำเนินงานของโครงการ / กิจกรรมให้ประชาชนทราบ	๙.๕๕
๕) การเปิดโอกาสให้ประชาชนตรวจสอบการดำเนินโครงการ / กิจกรรม	๘.๒๓
๖) การดำเนินงานเป็นไปตามระยะเวลาที่กำหนด	๙.๐๕
๗) ผลการดำเนินโครงการ / กิจกรรมนำไปสู่การแก้ไขปัญหาของประชาชนในท้องถิ่น	๘.๖๒
๘) การแก้ไขปัญหาและการตอบสนองความต้องการของประชาชน	๙.๘๙
๙) ประโยชน์ที่ประชาชนได้รับจากการดำเนินโครงการ / กิจกรรม	๙.๕๔
ภาพรวม	๙.๐๐

จากการสำรวจความพึงพอใจต่อผลการดำเนินงาน ยุทธศาสตร์การพัฒนาทางการศึกษาของเทศบาลตำบลศรีสุนทร คะแนนเฉลี่ยความพึงพอใจ ในภาพรวม เท่ากับ ๙.๐๐ คะแนน อยู่ในระดับดีมาก

ระดับผลการประเมิน แบ่งออกเป็น ๔ ระดับ ดังนี้

๑. ดีมาก (๙ คะแนนขึ้นไป)
๒. ดี (๘ คะแนน แต่ไม่ถึง ๙ คะแนน)
๓. พอใช้ (๕ คะแนน แต่ไม่ถึง ๘ คะแนน)
๔. ต้องปรับปรุง (ต่ำกว่า ๕ คะแนน)

๓ ยุทธศาสตร์ส่งเสริมการศาสนา ศิลปะ วัฒนธรรม จารีตประเพณี

๑) ความพึงพอใจของผู้เกี่ยวข้อง

ประเด็น	คะแนนความพึงพอใจ (เต็ม ๑๐ คะแนน)
๑) มีการเปิดโอกาสให้ประชาชนมีส่วนร่วมในโครงการ / กิจกรรม	๘.๓๗
๒) มีการประชาสัมพันธ์ให้ประชาชนรับรู้ข้อมูลของโครงการ / กิจกรรม	๘.๒๑
๓) มีการเปิดโอกาสให้ประชาชนแสดงความคิดเห็นในโครงการ / กิจกรรม	๗.๓๖
๔) มีการรายงานผลการดำเนินงานของโครงการ / กิจกรรมให้ประชาชนทราบ	๗.๕๒
๕) การเปิดโอกาสให้ประชาชนตรวจสอบการดำเนินโครงการ / กิจกรรม	๗.๒๓
๖) การดำเนินงานเป็นไปตามระยะเวลาที่กำหนด	๘.๘๔
๗) ผลการดำเนินโครงการ / กิจกรรมนำไปสู่การแก้ไขปัญหาของประชาชนในท้องถิ่น	๘.๓๗
๘) การแก้ไขปัญหาและการตอบสนองความต้องการของประชาชน	๘.๖๓
๙) ประโยชน์ที่ประชาชนได้รับจากการดำเนินโครงการ / กิจกรรม	๘.๒๒
ภาพรวม	๘.๐๘

จากการสำรวจความพึงพอใจต่อผลการดำเนินงาน ยุทธศาสตร์ส่งเสริมการศาสนา ศิลปะ วัฒนธรรม จารีตประเพณีของเทศบาลตำบลศรีสุนทร คะแนนเฉลี่ยความพึงพอใจ ในภาพรวม เท่ากับ ๘.๐๘ คะแนน อยู่ในระดับ ดี

ระดับผลการประเมิน แบ่งออกเป็น ๔ ระดับ ดังนี้

๑. ดีมาก (๙ คะแนนขึ้นไป)
๒. ดี (๘ คะแนน แต่ไม่ถึง ๙ คะแนน)
๓. พอใช้ (๕ คะแนน แต่ไม่ถึง ๘ คะแนน)
๔. ต้องปรับปรุง (ต่ำกว่า ๕ คะแนน)

ยุทธศาสตร์ที่ ๔ ยุทธศาสตร์พัฒนาคุณภาพชีวิต

๑) ความพึงพอใจของผู้เกี่ยวข้อง

ประเด็น	คะแนนความพึงพอใจ (เต็ม ๑๐ คะแนน)
๑) มีการเปิดโอกาสให้ประชาชนมีส่วนร่วมในโครงการ / กิจกรรม	๘.๐๕
๒) มีการประชาสัมพันธ์ให้ประชาชนรับรู้ข้อมูลของโครงการ / กิจกรรม	๗.๑๔
๓) มีการเปิดโอกาสให้ประชาชนแสดงความคิดเห็นในโครงการ / กิจกรรม	๗.๔๕
๔) มีการรายงานผลการดำเนินงานของโครงการ / กิจกรรมให้ประชาชนทราบ	๘.๒๕
๕) การเปิดโอกาสให้ประชาชนตรวจสอบการดำเนินโครงการ / กิจกรรม	๙.๖๕
๖) การดำเนินงานเป็นไปตามระยะเวลาที่กำหนด	๙.๔๕
๗) ผลการดำเนินโครงการ / กิจกรรมนำไปสู่การแก้ไขปัญหาของประชาชนในท้องถิ่น	๙.๑๒
๘) การแก้ไขปัญหาและการตอบสนองความต้องการของประชาชน	๘.๔๓
๙) ประโยชน์ที่ประชาชนได้รับจากการดำเนินโครงการ / กิจกรรม	๙.๗๘
ภาพรวม	<u>๘.๕๙</u>

จากการสำรวจความพึงพอใจต่อผลการดำเนินงาน ยุทธศาสตร์พัฒนาคุณภาพชีวิตของเทศบาลตำบลศรีสุนทร คะแนนเฉลี่ยความพึงพอใจ ในภาพรวม เท่ากับ ๘.๕๙ คะแนน อยู่ในระดับ ดี

ระดับผลการประเมิน แบ่งออกเป็น ๔ ระดับ ดังนี้

๑. ดีมาก (๙ คะแนนขึ้นไป)
๒. ดี (๘ คะแนน แต่ไม่ถึง ๙ คะแนน)
๓. พอใช้ (๕ คะแนน แต่ไม่ถึง ๘ คะแนน)
๔. ต้องปรับปรุง (ต่ำกว่า ๕ คะแนน)

๕ ยุทธศาสตร์การส่งเสริม นันทนาการและกิจกรรมเด็กเยาวชน

๑) ความพึงพอใจของผู้เกี่ยวข้อง

ประเด็น	คะแนนความพึงพอใจ (เต็ม ๑๐ คะแนน)
๑) มีการเปิดโอกาสให้ประชาชนมีส่วนร่วมในโครงการ / กิจกรรม	๙.๕๕
๒) มีการประชาสัมพันธ์ให้ประชาชนรับรู้ข้อมูลของโครงการ / กิจกรรม	๘.๖๐
๓) มีการเปิดโอกาสให้ประชาชนแสดงความคิดเห็นในโครงการ / กิจกรรม	๘.๗๘
๔) มีการรายงานผลการดำเนินงานของโครงการ / กิจกรรมให้ประชาชนทราบ	๘.๗๔
๕) การเปิดโอกาสให้ประชาชนตรวจสอบการดำเนินโครงการ / กิจกรรม	๘.๙๒
๖) การดำเนินงานเป็นไปตามระยะเวลาที่กำหนด	๙.๕๑
๗) ผลการดำเนินโครงการ / กิจกรรมนำไปสู่การแก้ไขปัญหาของประชาชนในท้องถิ่น	๘.๕๖
๘) การแก้ไขปัญหาและการตอบสนองความต้องการของประชาชน	๘.๕๔
๙) ประโยชน์ที่ประชาชนได้รับจากการดำเนินโครงการ / กิจกรรม	๘.๒๕
ภาพรวม	๘.๗๙

จากการสำรวจความพึงพอใจต่อผลการดำเนินงาน ยุทธศาสตร์การส่งเสริม นันทนาการและกิจกรรมเด็กเยาวชนของเทศบาลตำบลศรีสุนทร คะแนนเฉลี่ยความพึงพอใจ ในภาพรวม เท่ากับ ๘.๗๙ คะแนน อยู่ในระดับ ดีมาก

ระดับผลการประเมิน แบ่งออกเป็น ๔ ระดับ ดังนี้

๑. ดีมาก (๙ คะแนนขึ้นไป)
๒. ดี (๘ คะแนน แต่ไม่ถึง ๙ คะแนน)
๓. พอใช้ (๕ คะแนน แต่ไม่ถึง ๘ คะแนน)
๔. ต้องปรับปรุง (ต่ำกว่า ๕ คะแนน)

๖ ยุทธศาสตร์การพัฒนาเศรษฐกิจ

๑) ความพึงพอใจของผู้เกี่ยวข้อง

ประเด็น	คะแนนความพึงพอใจ (เต็ม ๑๐ คะแนน)
๑) มีการเปิดโอกาสให้ประชาชนมีส่วนร่วมในโครงการ / กิจกรรม	๗.๖๕
๒) มีการประชาสัมพันธ์ให้ประชาชนรับรู้ข้อมูลของโครงการ / กิจกรรม	๘.๕๕
๓) มีการเปิดโอกาสให้ประชาชนแสดงความคิดเห็นในโครงการ / กิจกรรม	๘.๐๕
๔) มีการรายงานผลการดำเนินงานของโครงการ / กิจกรรมให้ประชาชนทราบ	๘.๕๕
๕) การเปิดโอกาสให้ประชาชนตรวจสอบการดำเนินโครงการ / กิจกรรม	๘.๔๑
๖) การดำเนินงานเป็นไปตามระยะเวลาที่กำหนด	๙.๑๒
๗) ผลการดำเนินโครงการ / กิจกรรมนำไปสู่การแก้ไขปัญหาของประชาชนในท้องถิ่น	๙.๒๖
๘) การแก้ไขปัญหาและการตอบสนองความต้องการของประชาชน	๙.๕๕
๙) ประโยชน์ที่ประชาชนได้รับจากการดำเนินโครงการ / กิจกรรม	๙.๐๕
ภาพรวม	๘.๖๕

จากการสำรวจความพึงพอใจต่อผลการดำเนินงาน ยุทธศาสตร์การพัฒนาเศรษฐกิจของเทศบาลตำบลศรีสุนทร คะแนนเฉลี่ยความพึงพอใจ ในภาพรวม เท่ากับ ๘.๖๕ คะแนน อยู่ในระดับ ดี

ระดับผลการประเมิน แบ่งออกเป็น ๔ ระดับ ดังนี้

๑. ดีมาก (๙ คะแนนขึ้นไป)
๒. ดี (๘ คะแนน แต่ไม่ถึง ๙ คะแนน)
๓. พอใช้ (๕ คะแนน แต่ไม่ถึง ๘ คะแนน)
๔. ต้องปรับปรุง (ต่ำกว่า ๕ คะแนน)

๗ ยุทธศาสตร์การพัฒนาด้านการคมนาคม

๑) ความพึงพอใจของผู้เกี่ยวข้อง

ประเด็น	คะแนนความพึงพอใจ (เต็ม ๑๐ คะแนน)
๑) มีการเปิดโอกาสให้ประชาชนมีส่วนร่วมในโครงการ / กิจกรรม	๘.๗๔
๒) มีการประชาสัมพันธ์ให้ประชาชนรับรู้ข้อมูลของโครงการ / กิจกรรม	๘.๑๙
๓) มีการเปิดโอกาสให้ประชาชนแสดงความคิดเห็นในโครงการ / กิจกรรม	๗.๙๒
๔) มีการรายงานผลการดำเนินงานของโครงการ / กิจกรรมให้ประชาชนทราบ	๖.๗๙
๕) การเปิดโอกาสให้ประชาชนตรวจสอบการดำเนินโครงการ / กิจกรรม	๘.๑๖
๖) การดำเนินงานเป็นไปตามระยะเวลาที่กำหนด	๘.๐๔
๗) ผลการดำเนินโครงการ / กิจกรรมนำไปสู่การแก้ไขปัญหาของประชาชนในท้องถิ่น	๘.๒๓
๘) การแก้ไขปัญหาและการตอบสนองความต้องการของประชาชน	๘.๕๕
๙) ประโยชน์ที่ประชาชนได้รับจากการดำเนินโครงการ / กิจกรรม	๘.๗๒
ภาพรวม	<u>๘.๑๖</u>

จากการสำรวจความพึงพอใจต่อผลการดำเนินงานยุทธศาสตร์การพัฒนาด้านการคมนาคมของเทศบาลตำบลศรีสุนทร คะแนนเฉลี่ยความพึงพอใจ ในภาพรวม เท่ากับ ๘.๑๖ คะแนน อยู่ในระดับ ดี

ระดับผลการประเมิน แบ่งออกเป็น ๔ ระดับ ดังนี้

๑. ดีมาก (๙ คะแนนขึ้นไป)
๒. ดี (๘ คะแนน แต่ไม่ถึง ๙ คะแนน)
๓. พอใช้ (๕ คะแนน แต่ไม่ถึง ๘ คะแนน)
๔. ต้องปรับปรุง (ต่ำกว่า ๕ คะแนน)

๘ ยุทธศาสตร์การพัฒนาการบริหารให้มีประสิทธิภาพทันสมัย โปร่งใส ประชาชนเข้ามามีส่วนร่วมภายใต้
 หลักธรรมาภิบาล

๑) ความพึงพอใจของผู้เกี่ยวข้อง

ประเด็น	คะแนนความพึงพอใจ (เต็ม ๑๐ คะแนน)
๑) มีการเปิดโอกาสให้ประชาชนมีส่วนร่วมในโครงการ / กิจกรรม	๙.๒๓
๒) มีการประชาสัมพันธ์ให้ประชาชนรับรู้ข้อมูลของโครงการ / กิจกรรม	๙.๔๕
๓) มีการเปิดโอกาสให้ประชาชนแสดงความคิดเห็นในโครงการ / กิจกรรม	๘.๖๕
๔) มีการรายงานผลการดำเนินงานของโครงการ / กิจกรรมให้ประชาชนทราบ	๘.๑๒
๕) การเปิดโอกาสให้ประชาชนตรวจสอบการดำเนินโครงการ / กิจกรรม	๘.๖๓
๖) การดำเนินงานเป็นไปตามระยะเวลาที่กำหนด	๘.๔๗
๗) ผลการดำเนินโครงการ / กิจกรรมนำไปสู่การแก้ไขปัญหาของประชาชนในท้องถิ่น	๘.๒๑
๘) การแก้ไขปัญหาและการตอบสนองความต้องการของประชาชน	๘.๓๔
๙) ประโยชน์ที่ประชาชนได้รับจากการดำเนินโครงการ / กิจกรรม	๘.๒๕
ภาพรวม	๘.๖๐

จากการสำรวจความพึงพอใจต่อผลการดำเนินงาน ยุทธศาสตร์การพัฒนาการบริหารให้มี
 ประสิทธิภาพทันสมัย โปร่งใส ประชาชนเข้ามามีส่วนร่วมภายใต้หลักธรรมาภิบาลของเทศบาลตำบลศรีสุนทร
 คะแนนเฉลี่ยความพึงพอใจในภาพรวม เท่ากับ ๘.๖๐ คะแนน อยู่ในระดับ ดี

ระดับผลการประเมิน แบ่งออกเป็น ๔ ระดับ ดังนี้

๑. ดีมาก (๙ คะแนนขึ้นไป)
๒. ดี (๘ คะแนน แต่ไม่ถึง ๙ คะแนน)
๓. พอใช้ (๕ คะแนน แต่ไม่ถึง ๘ คะแนน)
๔. ต้องปรับปรุง (ต่ำกว่า ๕ คะแนน)

ส่วนที่ ๔
สรุปผล ข้อเสนอแนะและข้อเสนอนแนะ

จากการประเมินผลการดำเนินงานประจำปีงบประมาณ พ.ศ.๒๕๖๕ ของเทศบาลตำบลศรีสุนทร คณะกรรมการติดตามและประเมินผล มีแนวคิดและข้อเสนอแนะในการดำเนินการจัดทำแผนพัฒนาของเทศบาลตำบลศรีสุนทร และการดำเนินงานโครงการ/ กิจกรรมของเทศบาลตำบลศรีสุนทร ดังนี้

๑.แผนงาน/โครงการที่มีการบรรจุไว้ในแผนพัฒนา ควรให้ความสำคัญและคำนึงถึงประโยชน์และความเป็นไปได้ ในประเด็นต่างๆ อาทิ ความพร้อมของพื้นที่ งบประมาณที่ต้งจ่าย ทั้งนี้ให้คำนึงถึงผลลัพธ์ ในการดำเนินโครงการซึ่งจะต้องเกิดประโยชน์ต่อประชาชนเป็นส่วนรวม

๒.แผนงาน/โครงการใดๆก็ตาม ที่ได้รับการอนุมัติให้ดำเนินการแล้ว ไม่ว่าจะเป็แผนงานที่จะต้อง ปฏิบัติตามระยะเวลาที่กำหนดไว้ในแผนดำเนินงาน หรือโครงการที่สภาท้องถิ่น เห็นชอบให้ดำเนินการ ควร ดำเนินการภายในระยะเวลาที่กำหนด ไม่ใช่เพียงแค่จัดตั้งงบประมาณไว้แล้วไม่ได้ดำเนินการ

๓.ประเด็นเกี่ยวกับโครงการก่อสร้าง ควรกำหนดระยะเวลาดำเนินโครงการให้ชัดเจน เพราะหากมีการ ดำเนินการก่อสร้างจะมีผลต่อสภาพแวดล้อม และสภาพความเป็นอยู่ของประชาชนในบริเวณนั้นๆ และควรมี การประชาสัมพันธ์วัน เวลา สถานที่ ที่จะดำเนินการ โดยกำหนดระยะเวลาก่อนการก่อสร้าง ระยะเวลา ระหว่างการก่อสร้าง และระยะเวลาที่ก่อสร้างแล้วเสร็จ ให้ประชาชนในบริเวณนั้นทราบโดยทั่วกัน โดยให้ รวมถึงหลังจากที่มีการก่อสร้างแล้วเสร็จ จะต้องให้กอง/สำนัก ผู้รับผิดชอบโครงการ ทำการประเมิน ความสำเร็จของโครงการ ซึ่งอาจจะใช้วิธีการจัดทำบันทึกข้อความ พร้อมแนบภาพถ่ายรายงานให้ผู้บริหาร ทราบ

๔.แผนงาน/โครงการ หรือกิจกรรมที่กำหนดไว้ในแผนพัฒนาฯ มองโดยภาพรวมแล้ว ถือว่าทั้งในด้าน กลยุทธ์ นโยบาย ถือว่ามีความชัดเจนในการที่จะสนองตอบต่อความต้องการของประชาชน หากแต่ด้วย สถานการณ์การแพร่ระบาดของโรคติดเชื้อไวรัสโคโรน่า (โควิด ๑๙) และสถานะทางการเงินขององค์กร ที่มี รายได้ลดลง ส่งผลให้การดำเนินกิจกรรมตามแผนงาน/โครงการ อาจไม่บรรลุผลสำเร็จตามเป้าหมายที่กำหนด ไว้ ซึ่งถือเป็นเหตุสุดวิสัย เนื่องจากเป็นปัจจัยภายนอก ที่องค์กรไม่สามารถควบคุมได้

