



ประกาศเทศบาลตำบลศรีสุนทร

เรื่อง รายงานผลการติดตามและประเมินผลแผนพัฒนาเทศบาลตำบลศรีสุนทร

ปีงบประมาณ พ.ศ. ๒๕๖๓

ด้วยคณะกรรมการติดตามและประเมินผลแผนพัฒนาเทศบาลตำบลศรีสุนทร ได้ดำเนินการติดตามและประเมินผลแผนพัฒนาเทศบาลตำบลศรีสุนทร ปีงบประมาณ พ.ศ. ๒๕๖๓ เสร็จเป็นที่เรียบร้อยแล้ว

ฉะนั้น อาศัยระเบียบกระทรวงมหาดไทย ว่าด้วยการจัดทำแผนพัฒนาขององค์กรปกครองส่วนท้องถิ่น พ.ศ. ๒๕๔๘ (ฉบับที่ ๓) พ.ศ. ๒๕๖๑ ข้อ ๑๒ (๓) รายงานผลและเสนอความเห็นซึ่งได้จากการติดตามและประเมินผลแผนพัฒนาท้องถิ่นต่อผู้บริหารท้องถิ่นเพื่อให้ผู้บริหารท้องถิ่นเสนอต่อสภาท้องถิ่นและคณะกรรมการพัฒนาท้องถิ่น พร้อมทั้งประกาศผลการติดตามและประเมินผลแผนพัฒนาท้องถิ่นให้ประชาชนในท้องถิ่นทราบในที่เปิดเผยภายในสิบห้าวันนับแต่วันรายงานผลและเสนอความเห็นดังกล่าว และต้องปิดประกาศไว้เป็นระยะเวลาไม่น้อยกว่าสามสิบวันโดยอย่างน้อยปีละหนึ่งครั้งภายในเดือนธันวาคมของทุกปี เทศบาลตำบลศรีสุนทรจึงขอประกาศผลการติดตามและประเมินผลแผนพัฒนาเทศบาลตำบลศรีสุนทรปีงบประมาณ พ.ศ. ๒๕๖๓ รายละเอียดปรากฏตามเอกสารที่แนบท้ายประกาศฉบับนี้

จึงประกาศมาเพื่อทราบโดยทั่วกัน

ประกาศ ณ วันที่ ๘ ธันวาคม พ.ศ. ๒๕๖๓

(นายวรวุฒิ ทรงยศ)

นายกเทศมนตรีตำบลศรีสุนทร

คำนำ

ด้วยระเบียบกระทรวงมหาดไทย ว่าด้วยการจัดทำแผนพัฒนาขององค์กรปกครองส่วนท้องถิ่น พ.ศ.๒๕๕๘ หมวด ๖ ข้อ ๒๙ และระเบียบกระทรวงมหาดไทยว่าด้วยการจัดทำแผนพัฒนาขององค์กรปกครองส่วนท้องถิ่น (ฉบับที่ ๒) พ.ศ. ๒๕๕๙ ข้อ ๑๓ และ ข้อ ๑๔ (ฉบับที่ ๓) พ.ศ.๒๕๖๑ ได้กำหนดให้มีการดำเนินการติดตามและประเมินผลแผนพัฒนาขององค์กรปกครองส่วนท้องถิ่น โดยคณะกรรมการติดตามและประเมินแผนพัฒนามีหน้าที่ดำเนินการติดตามและประเมินผลแผนพัฒนาขององค์กรปกครองส่วนท้องถิ่น ซึ่งคณะกรรมการจะต้องดำเนินการกำหนดแนวทาง วิธีการในการติดตามและประเมินผลแผนพัฒนา ดำเนินการติดตามและประเมินผลแผนพัฒนา รายงานผลและเสนอความเห็นซึ่งได้จากการติดตามและประเมินผลแผนพัฒนาต่อผู้บริหารท้องถิ่น เพื่อให้ผู้บริหารท้องถิ่นเสนอต่อสภาท้องถิ่น และคณะกรรมการพัฒนาท้องถิ่น พร้อมทั้งประกาศผลการติดตามและประเมินผลแผนพัฒนาให้ประชาชนในท้องถิ่นทราบ ในที่เปิดเผยภายในสิบห้าวันนับแต่วันรายงานผลและเสนอความเห็นดังกล่าวและต้องปิดประกาศไว้เป็นระยะเวลาไม่น้อยกว่าสามสิบวัน

ดังนั้นเพื่อให้การติดตามและประเมินผลแผนเป็นไปด้วยความถูกต้องและตามระเบียบดังกล่าว มีประสิทธิภาพ คณะกรรมการติดตามและประเมินผลแผนพัฒนาเทศบาลตำบลศรีสุนทรจึงได้ดำเนินการติดตามและประเมินผลแผนพัฒนาเทศบาลตำบลศรีสุนทรปีงบประมาณพ.ศ.๒๕๖๓ (เดือนตุลาคม พ.ศ.๒๕๖๒ - เดือนกันยายน พ.ศ.๒๕๖๓) ขึ้นเพื่อรายงานและเสนอความเห็นที่ได้จากการติดตามให้นายกเทศมนตรีตำบลศรีสุนทร. คณะกรรมการหวังเป็นว่ารายงานผลการติดตามฉบับนี้จะสามารถเป็นประโยชน์อย่างยิ่งในการพัฒนาเทศบาลตำบลศรีสุนทรสามารถแก้ไขปัญหาให้กับประชาชนและทำให้ประชาชนเกิดความพึงพอใจสูงสุด

คณะกรรมการติดตามและประเมินผล
แผนพัฒนาเทศบาลตำบลศรีสุนทร

สารบัญ

เรื่อง	หน้า
ส่วนที่ ๑ บทนำ	
๑. ความสำคัญของการติดตามและประเมินผล	๑
๒. วัตถุประสงค์ของการติดตามและประเมินผล	๒
๓. ขั้นตอนการติดตามและประเมินผล	๒-๔
๔. เครื่องมือการติดตามและประเมินผล	๕-๖
๕. ประโยชน์ของการติดตามและประเมินผล	๗
ส่วนที่ ๒ การติดตามและประเมินผล	
๑. สรุปผลการติดตามและประเมินผล ปีงบประมาณ พ.ศ.๒๕๖๑-๒๕๖๕	๘
๑.๑ ยุทธศาสตร์การพัฒนาท้องถิ่น	๘-๑๒
๑.๒ โครงการพัฒนาท้องถิ่น	๑๓-๓๐
๒. แนวทางการติดตามและประเมินผล ปีงบประมาณ พ.ศ.๒๕๖๓	๓๑
๒.๑ การติดตามและประเมินผลยุทธศาสตร์	๓๑
๒.๒ การติดตามและประเมินผลโครงการ	๓๑-๓๒
๒.๓ กรอบและแนวทางในการติดตามและประเมินผล	๓๒
๒.๔ กำหนดเครื่องมือที่ใช้ในการติดตามและประเมินผล	๓๓-๓๔
๒.๕ แบบสำหรับการติดตามและประเมินผล	๓๕-๓๗
ส่วนที่ ๓ ผลการวิเคราะห์การติดตามและประเมินผล	
๑. ผลการพิจารณาการติดตามและประเมินผลยุทธศาสตร์เพื่อความ สอดคล้องแผนพัฒนาท้องถิ่น	๓๘
๑.๑ สรุปคะแนนประเมินผลยุทธศาสตร์	๓๘
๑.๒ ข้อมูลสภาพทั่วไปและข้อมูลพื้นฐาน	๓๙
๑.๓ การวิเคราะห์สภาพการณ์และศักยภาพ	๔๐-๔๒
๒. ผลการพิจารณาการติดตามและประเมินผลโครงการเพื่อความ สอดคล้องแผนพัฒนาท้องถิ่น	๔๒
๒.๑ สรุปคะแนนประเมินผลโครงการ	๔๒
๒.๒ สรุปสถานการณ์การพัฒนา	๔๓
๒.๓ การประเมินผลการนำแผนพัฒนาท้องถิ่นไปปฏิบัติในเชิงปริมาณ	๔๓
๒.๔ การประเมินผลการนำแผนพัฒนาท้องถิ่นไปปฏิบัติในเชิงคุณภาพ	๔๔
๒.๕ แผนงานและยุทธศาสตร์การพัฒนา	๔๔-๔๗

เรื่อง

หน้า

๓. การวิเคราะห์เชิงปริมาณ/เชิงคุณภาพ	๔๗
๓.๑ ข้อมูลทั่วไปของผู้ตอบแบบสอบถาม	๔๗
๓.๒ ความพึงพอใจต่อการดำเนินงาน	๔๘-๕๔
ส่วนที่ ๔ สรุปผล ข้อเสนอแนะ	๕๕

ส่วนที่ ๑ บทนำ

๑. ความสำคัญของการติดตามและประเมินผล

การติดตาม (Monitoring) และ การประเมิน (Evaluation) เป็นกระบวนการที่แตกต่างกันมีจุดหมายไม่เหมือนกัน แต่กระบวนการทั้งสองมีความเกี่ยวข้องสัมพันธ์กัน และเมื่อนำแนวคิดและหลักการติดตามและประเมินผล (Monitoring and Evaluation) มาประสานใช้ด้วยกันอย่างเหมาะสม จะช่วยให้ผู้บริหารท้องถิ่น สามารถกำกับดูแล ทบทวน และพัฒนางาน พัฒนาท้องถิ่นตามแผนงาน โครงการได้อย่างมีประสิทธิภาพและประสิทธิผล การติดตามและประเมินผลแผนพัฒนาท้องถิ่นขององค์กรปกครองส่วนท้องถิ่นจึงเป็นการติดตามผลที่ให้ความสำคัญ ดังนี้

๑. ผลการปฏิบัติงานของผู้รับผิดชอบแต่ละแผนงาน โครงการเพื่อการพัฒนาองค์กรปกครองส่วนท้องถิ่นหรือกิจกรรมต่าง ๆ ที่ดำเนินการหรือไม่ได้ดำเนินการตามแผนพัฒนาท้องถิ่นที่กำหนดไว้หรือไม่ รวมทั้งงบประมาณในการดำเนินงาน

๒. ผลการใช้ปัจจัยหรือทรัพยากรต่าง ๆ ในการพัฒนาองค์กรปกครองส่วนท้องถิ่นตรวจสอบดูว่าแผนงาน โครงการเพื่อการพัฒนาได้รับปัจจัยหรือทรัพยากรทั้งด้านปริมาณ และคุณภาพตามระยะเวลาที่กำหนดไว้หรือไม่อย่างไร

๓. ผลการดำเนินงาน ตรวจสอบดูว่าได้ผลตรงตามเป้าหมายที่กำหนดไว้หรือไม่เพียงใด มีปัญหาอุปสรรคอะไรบ้าง ทั้งในด้านการจัดทำแผนพัฒนาท้องถิ่น การดำเนินการตามแผนงานและโครงการเพื่อการพัฒนาท้องถิ่น และขั้นตอนต่าง ๆ ในการดำเนินการตามโครงการเพื่อการพัฒนาท้องถิ่น

๔. ความสำคัญของการติดตามและประเมินผลเป็นเครื่องมือสำคัญในการทดสอบผลการดำเนินงานตามภารกิจขององค์กรปกครองส่วนท้องถิ่นว่าดำเนินการได้ตามเป้าหมายที่กำหนดไว้หรือไม่ ทำให้ทราบและกำหนดทิศทางการพัฒนาได้อย่างเป็นรูปธรรมและเกิดความชัดเจนที่จะทำให้ทราบถึงจุดแข็ง (strengths) จุดอ่อน (weaknesses) โอกาส (opportunities) ปัญหาหรืออุปสรรค (threats) ของแผนพัฒนาท้องถิ่น (พ.ศ. ๒๕๖๑-๒๕๖๕) โครงการ กิจกรรมต่าง ๆ ซึ่งอาจเกิดจากผู้บริหารท้องถิ่น สมาชิกสภาท้องถิ่น ปลัดองค์กรปกครองส่วนท้องถิ่น ผู้บริหารระดับหัวหน้าสำนัก/ผู้อำนวยการกอง บุคลากรขององค์กรปกครองส่วนท้องถิ่น สภาพพื้นที่และผู้มีส่วนเกี่ยวข้องเพื่อนำไปสู่การปรับปรุงแผนงาน โครงการพัฒนาให้เกิดความสอดคล้องกับสภาพพื้นที่แวดล้อมในสังคมภายใต้ความต้องการและความพึงพอใจของประชาชน

บทสรุปของความสำคัญก็คือ ในการไปสู่การวางแผนการพัฒนาในปีต่อ ๆ ไปเพื่อให้เกิดผลสัมฤทธิ์เชิงคุณค่าในกิจการสาธารณะมากที่สุดและเมื่อพบจุดแข็งก็ต้องเร่งรีบดำเนินการและจะต้องมีความสุขรอบคอบในการดำเนินการขยายโครงการ งานต่าง ๆ ที่เป็นจุดแข็งและพึงรอโอกาสในการเสริมสร้างให้เกิดจุดแข็งนี้ และเมื่อพบปัญหาและอุปสรรคก็ต้องตั้งรับให้มัน รอโอกาสที่จะดำเนินการและตั้งมั่นอย่างสุขุมรอบคอบพยายามลดถอยสิ่งที่เป็นปัญหาและอุปสรรค เมื่อพบจุดอ่อนต้องหยุดและถดถอยปัญหาหลงให้ได้ ดำเนินการปรับปรุงให้ดีขึ้นตั้งรับให้มันเพื่อรอโอกาสและสุดท้ายเมื่อมีโอกาสก็ต้องใช้พันธมิตรหรือผู้มีส่วนได้เสียในองค์กรปกครองส่วนท้องถิ่นให้เกิดประโยชน์เพื่อดำเนินการขยายแผน โครงการ งานต่าง ๆ พร้อมการปรับปรุงและเร่งรีบดำเนินการ สิ่งเหล่านี้จะถูกค้นพบเพื่อให้เกิดการพัฒนาองค์กรปกครองส่วนท้องถิ่นโดยการติดตามและประเมินผลซึ่งส่งผลให้เกิดกระบวนการพัฒนาอย่างเข้มแข็งและมีความยั่งยืน เป็นไปตามเป้าหมายประสงค์ที่ตั้งไว้ได้อย่างดี

๒. วัตถุประสงค์ของการติดตามและประเมินผล

การติดตามและประเมินผลแผนพัฒนาท้องถิ่นมุ่งค้นหาแผนงาน โครงการที่ได้ดำเนินการไปแล้วว่า สิ่งใดควรดำเนินการต่อไปตามวัตถุประสงค์ของแผนงาน โครงการ หรือศึกษาระหว่างดำเนินการตามโครงการ เพื่อการพัฒนาท้องถิ่นว่ามีปัญหาใดควรปรับปรุงเพื่อการบรรลุเป้าหมาย ติดตามและประเมินผลแผนงาน โครงการเพื่อการพัฒนาท้องถิ่นที่ไม่ได้ดำเนินการเป็นเพราะเหตุใด เกิดปัญหาจากเรื่องใด จึงได้กำหนดเป็น วัตถุประสงค์ได้ดังนี้

๑. เพื่อเป็นเครื่องมือในการบริหารราชการท้องถิ่นขององค์กรปกครองส่วนท้องถิ่นซึ่งจะช่วย ตอบสนองภารกิจตามอำนาจหน้าที่ของหน่วยงาน รวมทั้งปรับปรุงการปฏิบัติงานให้ดีขึ้น มีประสิทธิภาพ และประสิทธิผล

๒. เพื่อให้ทราบความก้าวหน้าการดำเนินงานตามระยะเวลาและเป้าหมายที่กำหนดไว้ สภาพผล การดำเนินงาน ตลอดจนปัญหา อุปสรรคในการพัฒนาท้องถิ่นตามภารกิจที่ได้กำหนดไว้

๓. เพื่อเป็นข้อมูลสำหรับเร่งรัด ปรับปรุง แก้ไข ข้อบกพร่องของการดำเนินงาน โครงการ การยกเลิกโครงการที่ไม่เหมาะสมหรือหมดความจำเป็นขององค์กรปกครองส่วนท้องถิ่น

๔. เพื่อทราบถึงสถานภาพการบริหารการใช้จ่ายงบประมาณขององค์กรปกครองส่วนท้องถิ่น

๕. เพื่อสร้างความรับผิดชอบของผู้บริหารท้องถิ่น ปลัด ผู้บริหารระดับสำนัก/กองทุกระดับของ องค์กรปกครองส่วนท้องถิ่นที่จะต้องผลักดันให้การดำเนินการตามแผนงาน โครงการต่าง ๆ เป็นไปอย่างมี ประสิทธิภาพ บรรลุวัตถุประสงค์กับให้เกิดประโยชน์กับผู้มีส่วนได้เสีย ผู้มีส่วนเกี่ยวข้อง ประชาชนในตำบลหรือ สังคมส่วนรวมมากที่สุด

๖. เพื่อติดตามและประเมินผลการดำเนินงานตามตัวชี้วัดร้อยละความสำเร็จของปฏิบัติงานตาม แผนงาน/โครงการของสำนัก/กอง/ฝ่ายต่าง ๆ ในปีงบประมาณ พ.ศ. ๒๕๖๓

๓. ขั้นตอนการติดตามและประเมินผล

ระเบียบกระทรวงมหาดไทยว่าด้วยการจัดทำแผนขององค์กรปกครองส่วนท้องถิ่น พ.ศ. ๒๕๔๘ และที่แก้ไขเพิ่มเติม (ฉบับที่ ๓) พ.ศ. ๒๕๖๑ โดยคณะกรรมการติดตามและประเมินแผนพัฒนา เป็นผู้ดำเนินการติดตามและประเมินผลแผนพัฒนา ซึ่งคณะกรรมการจะต้องดำเนินการกำหนดแนวทาง วิธีการในการติดตามและประเมินผลแผนพัฒนา ดำเนินการติดตามและประเมินผลแผนพัฒนา รายงานผลและ เสนอความเห็นซึ่งได้จากการติดตามและประเมินผล แผนพัฒนาท้องถิ่นต่อผู้บริหารท้องถิ่นเพื่อให้ผู้บริหาร ท้องถิ่นเสนอต่อสภาท้องถิ่น และคณะกรรมการพัฒนาท้องถิ่น พร้อมทั้งประกาศผลการติดตามและประเมินผล แผนพัฒนาท้องถิ่นให้ประชาชนในท้องถิ่นทราบในที่เปิดเผยภายใน สิบห้าวันนับแต่วันรายงานผลและเสนอ ความเห็นดังกล่าว และต้องปิดประกาศไว้เป็นระยะเวลาไม่น้อยกว่าสามสิบ วันโดยอย่างน้อยปีละหนึ่งครั้ง ภายในเดือนธันวาคมของทุกปี

๑. การดำเนินการติดตามและประเมินผล

คณะกรรมการติดตามและประเมินผลแผนพัฒนาท้องถิ่น มีจำนวน ๑๑ คน ประกอบด้วย

- ๑) สมาชิกสภาท้องถิ่นที่สภาท้องถิ่นคัดเลือก จำนวน ๓ คน
- ๒) ผู้แทนประชาคมท้องถิ่นที่ประชาคมท้องถิ่นคัดเลือก จำนวน ๒ คน
- ๓) ผู้แทนหน่วยงานที่เกี่ยวข้องที่ผู้บริหารท้องถิ่นคัดเลือก จำนวน ๒ คน

๔) หัวหน้าส่วนการบริหารที่คัดเลือกกันเอง จำนวน ๒ คน และผู้ทรงคุณวุฒิที่ผู้บริหารท้องถิ่น คัดเลือก จำนวน ๒ คน

คณะกรรมการติดตามและประเมินผลแผนพัฒนาท้องถิ่นขององค์กรปกครองส่วนท้องถิ่น ต้องดำเนินการให้การติดตามและประเมินผลแผนพัฒนาท้องถิ่นบรรลุวัตถุประสงค์ตามแผนพัฒนาท้องถิ่น ดังนี้

๑. ประชุมเพื่อกำหนดกรอบแนวทาง และวิธีการติดตามและประเมินผลแผนพัฒนาท้องถิ่น โดยการกำหนดกรอบ แนวทาง วิธีการ และห้วงเวลาให้เหมาะสมกับองค์กรปกครองส่วนท้องถิ่น

๒. ดำเนินการติดตามและประเมินพัฒนาท้องถิ่นตามกรอบแนวทาง วิธีการ และห้วงเวลาที่กำหนด โดยสามารถติดตามและประเมินผลได้ตลอดระยะเวลา

๓. รายงานผลและเสนอความเห็นซึ่งได้จากการติดตามและประเมินผลแผนพัฒนาท้องถิ่นต่อผู้บริหารท้องถิ่นเพื่อดำเนินการต่อไป

๒. การกำหนดแนวทางและวิธีการ

คณะกรรมการติดตามและประเมินผลแผนพัฒนาท้องถิ่นขององค์กรปกครองส่วนท้องถิ่น ได้กำหนดการแบ่งขั้นตอนเพื่อเป็นการกำหนดแนวทางและวิธีการสำหรับการติดตามและประเมินผลแผนพัฒนาขององค์กรปกครองส่วนท้องถิ่น ดังนี้

๒.๑ การกำหนดวัตถุประสงค์และขอบเขตการติดตามและประเมินผล การติดตามยุทธศาสตร์ และโครงการเพื่อการพัฒนาท้องถิ่น จะเริ่มดำเนินการศึกษาและรวบรวมข้อมูลของโครงการที่จะติดตามว่ามี วัตถุประสงค์หลักอะไร มีการกำหนดการติดตามและประเมินผลไว้หรือไม่ (ซึ่งดูได้จากการกำหนดตัวชี้วัด : KPI) ถ้ากำหนดไว้แล้วมีความชัดเจนเพียงใด ใครเป็นผู้รับผิดชอบ ใครเป็นผู้ใช้ผลการติดตาม เป็นต้น จากนั้นศึกษาว่า ผู้ใช้ผล การนำผลไปใช้ประโยชน์อย่างไร เมื่อใด ข้อมูลหลัก ๆ ที่ต้องการคืออะไร ต้องการให้รายงานผลอย่างไร มีข้อเสนอแนะในการติดตามผลอย่างไร ซึ่งการศึกษาดังกล่าวอาจใช้วิธีสัมภาษณ์และ/หรือสังเกตแล้วนำผลที่ได้มากำหนดเป็นวัตถุประสงค์และขอบเขตในการติดตาม

๒.๒ วางแผนติดตามและประเมินผล จะนำวัตถุประสงค์และขอบเขตในการติดตามงานจาก ข้อ ๒.๑ มาวิเคราะห์ แล้วเขียนรายละเอียด ซึ่งประกอบด้วย ประเด็นหลัก ๆ คือ วัตถุประสงค์การติดตาม แหล่งข้อมูล เวลาที่เก็บข้อมูล วิธีการเก็บรวบรวมข้อมูล และวิธีการวิเคราะห์ข้อมูล จากนั้นสร้างเครื่องมือซึ่งส่วนใหญ่จะเป็นแบบสัมภาษณ์หรือแบบสอบถาม กำหนดการทดลองและปรับปรุงเครื่องมือ

๒.๓ ดำเนินการหรือปฏิบัติตามแผนพัฒนาท้องถิ่น เป็นการดำเนินการตามวัตถุประสงค์และ ขั้นตอนที่ได้กำหนดไว้ ซึ่งสิ่งสำคัญที่ต้องการในขั้นนี้ คือ ข้อมูลจากแหล่งต่าง ๆ ดังนั้น แม้จะวางแผนพัฒนาท้องถิ่นไว้ดีและได้ข้อมูลที่มีคุณภาพเพียงใดก็ตาม แต่ถ้าในเชิงปริมาณได้น้อยก็ต้องติดตามเพิ่มจนกว่าจะได้ครบ ขั้นต่ำตามที่กำหนดไว้ตามแผนพัฒนาท้องถิ่น

๒.๔ การวิเคราะห์ข้อมูล เป็นการวิเคราะห์ตามวัตถุประสงค์ของการติดตามที่กำหนดไว้ แต่ละโครงการตามตัวชี้วัดที่กำหนดไว้ โดยอาจใช้วิธีการทางสถิติพื้นฐาน เช่น การแจกแจง ค่าร้อยละ ค่าเฉลี่ย ค่าเบี่ยงเบนมาตรฐาน เป็นต้น หรืออาจใช้การวิเคราะห์แบบ Matrix การพรรณนาเปรียบเทียบ การเขียน Flow Chart การแสดงแผนภูมิแกนต์ (Gantt Chart) หรืออาจใช้หลาย ๆ วิธีประกอบกันตามความเหมาะสมของพื้นที่องค์กรปกครองส่วนท้องถิ่น

๒.๕ รายงานตามแบบแผนพัฒนาท้องถิ่นเป็นการรายงานให้ผู้เกี่ยวข้องทราบโดยรายงานตามแบบ ที่กำหนดไว้ตามแผนพัฒนาท้องถิ่น ทั้งนี้ การรายงานผลการติดตามแผนงาน โครงการหนึ่ง ๆ อาจมีหลายลักษณะ ก็ได้ตามความเหมาะสมขององค์กรปกครองส่วนท้องถิ่น ในการรายงานผลการติดตามโครงการอาจเขียนเป็น

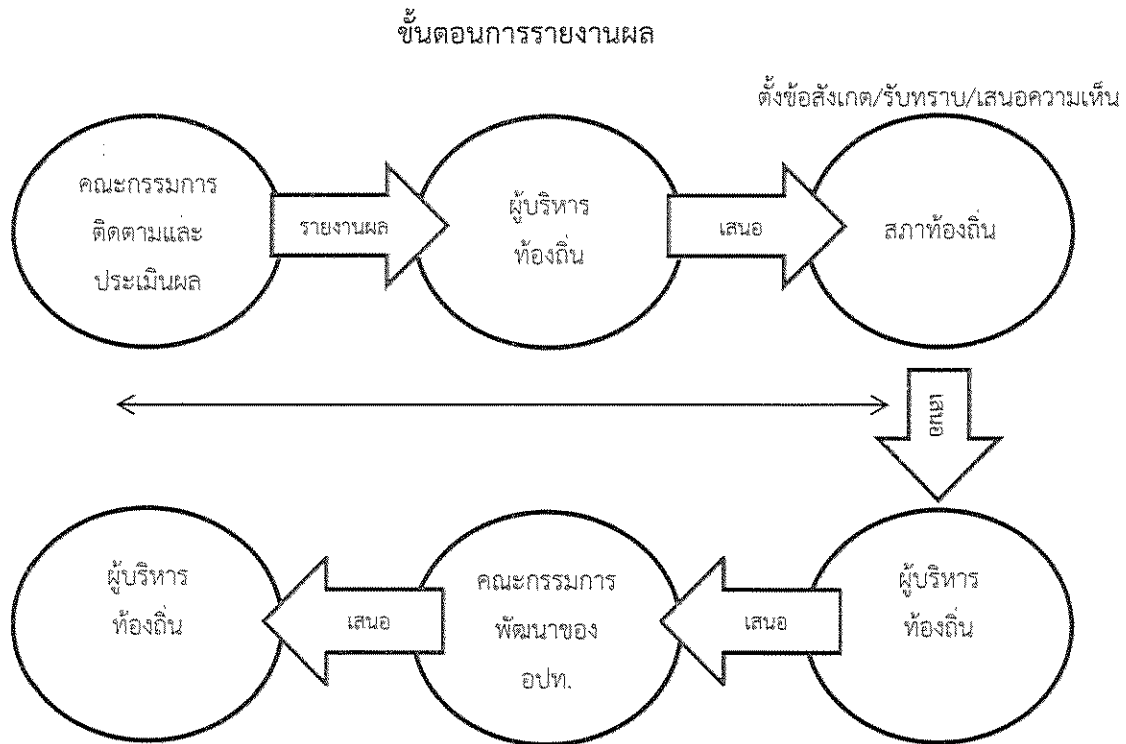
รายงานเชิงเทคนิคซึ่งประกอบด้วยก็ได้ ความเป็นมาของโครงการที่จะติดตามโดยสรุปวัตถุประสงค์และประโยชน์ที่คาดว่าจะได้รับจากการติดตาม ซึ่งจะปรากฏในส่วนที่ ๒ และส่วนที่ ๓

๒.๖ รายงานผล คณะกรรมการติดตามและประเมินผลแผนพัฒนาท้องถิ่น รายงานผลและเสนอความเห็นซึ่งได้จากการติดตามและประเมินผลแผนพัฒนาขององค์กรปกครองส่วนท้องถิ่นต่อผู้บริหารท้องถิ่น เพื่อให้ผู้บริหารท้องถิ่นเสนอต่อสภาท้องถิ่นและคณะกรรมการพัฒนาท้องถิ่นขององค์กรปกครองส่วนท้องถิ่น โดยอย่างน้อยปีละครั้งภายในเดือนธันวาคมของทุกปี

๒.๗ การวินิจฉัยสั่งการ การนำเสนอเพื่อให้เกิดการเปลี่ยนแปลง ปรับปรุง แก้ไขที่ดี หลังจากคณะกรรมการติดตามและประเมินผลแผนพัฒนาขององค์กรปกครองส่วนท้องถิ่นหรือผู้เกี่ยวข้องหรือผู้มีอำนาจในสำนัก กอง ฝ่ายต่าง ๆ ได้รับรายงานสรุปแล้วจะวินิจฉัย/สั่งการ เพื่อแก้ไขปัญหาที่ได้จากรายงานสรุป ซึ่งอาจกระทำโดยตรงหรือเสนอรายงานตามสายบังคับบัญชาก็ได้ตามความเหมาะสมต่อผู้บริหารท้องถิ่น

๓. การรายงานผล

คณะกรรมการติดตามและประเมินผลแผนพัฒนาขององค์กรปกครองส่วนท้องถิ่นมีอำนาจหน้าที่ในการรายงานผลและเสนอความเห็นซึ่งได้จากการติดตามและประเมินผลแผนพัฒนาต่อผู้บริหารท้องถิ่น เพื่อให้ผู้บริหารท้องถิ่นเสนอต่อสภาท้องถิ่นและคณะกรรมการพัฒนาขององค์กรปกครองส่วนท้องถิ่นโดยอย่างน้อยปีละครั้งภายในเดือนธันวาคมของทุกปี



ประกาศผลการติดตามและประเมินผลแผนพัฒนาให้ประชาชนในเทศบาลตำบลศรีสุนทร ทราบในที่เปิดเผยภายในสิบห้าวัน นับแต่วันรายงานผลและเสนอความเห็นดังกล่าว

ตั้งข้อสังเกต/รับทราบ/เสนอความเห็น

๔. เครื่องมือการติดตามและประเมินผล

เครื่องมือการติดตามและประเมินผลแผนพัฒนาท้องถิ่น (Monitoring and evaluation tools for local development plans) เป็นสิ่งของ วัสดุ อุปกรณ์หรือเทคนิควิธีการที่คณะกรรมการติดตามและประเมินผลแผนพัฒนาองค์กรปกครองส่วนท้องถิ่นใช้ในการเก็บข้อมูลการติดตามผลรวมทั้งโดยการพิจารณาเลือกใช้เครื่องมือและเทคนิควิธีการที่คณะกรรมการติดตามและประเมินผลแผนพัฒนาท้องถิ่นได้คิดสร้างไว้เพื่อใช้ในการติดตามและประเมินผล เช่น แบบสอบถามวัดทัศนคติ มาตรการส่วนประมาณค่า และวิธีการ เป็นต้น และหรือโดยการสร้างเครื่องการติดตามและประเมินผลแผนพัฒนาท้องถิ่นได้แก่ แบบสอบถาม (Questionnaires) แบบสัมภาษณ์ (Interview) และแบบสังเกตการณ์ (Observation) เป็นต้น โดยอาศัยสภาพพื้นที่ทั่วไป อำนาจหน้าที่ ภารกิจขององค์กรปกครองส่วนท้องถิ่นรวมถึงผู้มีส่วนได้เสียในท้องถิ่นรวมทั้งเกณฑ์มาตรฐาน แบบต่าง ๆ ที่ได้กำหนดขึ้นหรือการนำไปทดลองใช้เพื่อปรับปรุงแก้ไขแล้ว จึงนำเครื่องมือการติดตามและประเมินผลแผนพัฒนาท้องถิ่นไปใช้ในการปฏิบัติงานจริงหรือภาคสนาม ดำเนินการสำรวจและเก็บข้อมูล วิเคราะห์ข้อมูล สรุปข้อมูลที่เป็นจริงต่อไป

๑. กรอบและแนวทางในการติดตามและประเมินผล

คณะกรรมการติดตามและประเมินผลแผนพัฒนาท้องถิ่นขององค์กรปกครองส่วนท้องถิ่นกำหนดกรอบและแนวทางในการติดตามและประเมินผล ดังนี้

๑.๑ กำหนดกรอบเวลา (Time & Time Frame) โดยกำหนดกรอบระยะเวลา ดังนี้

- ๑) ประชุมคณะกรรมการติดตามและประเมินผลแผนพัฒนาท้องถิ่นขององค์กรปกครองส่วนท้องถิ่นอย่างน้อยไตรมาสละ ๑ ครั้ง
- ๒) สรุปผลการติดตามและประเมินผลทุกไตรมาส และสรุปภาพรวมของไตรมาสที่ผ่านมาทุกครั้ง

๓) รายงานผลและเสนอความเห็นซึ่งได้จากการติดตามและประเมินผลแผนพัฒนาต่อผู้บริหารท้องถิ่น เพื่อให้ผู้บริหารท้องถิ่นเสนอสภาท้องถิ่นภายในระยะเวลาที่กำหนด

๑.๒ ความสอดคล้อง (Relevance) เป็นความสอดคล้องของยุทธศาสตร์ แผนงาน โครงการ (หรือผลผลิต) ที่ได้กำหนดขึ้นมีความสอดคล้องและนำไปกำหนดเป็นวิสัยทัศน์ขององค์กรปกครองส่วนท้องถิ่น

๑.๓ ความเพียงพอ (Adequacy) กำหนดทรัพยากรสำหรับการดำเนินการติดตามและประเมินผลประกอบด้วยคน เงิน วัสดุ อุปกรณ์ เครื่องมือในการปฏิบัติงานตามศักยภาพโดยนำเครื่องมือที่มีอยู่จริงในองค์กรปกครองส่วนท้องถิ่นมาปฏิบัติงาน

๑.๔ ความก้าวหน้า (Progress) กรอบของความก้าวหน้าแผนงาน โครงการต่าง ๆ จะวัดจากรายการที่เป็นโครงการในรอบ ๕ ปี วัดได้จากช่องปีงบประมาณและที่ผ่านมา โครงการที่ต่อเนื่องจากปีงบประมาณที่ผ่านมา

๑.๕ ประสิทธิภาพ (Efficiency) เป็นการติดตามและประเมินผลความสัมพันธ์กันระหว่างผลผลิตหรือผลที่ได้รับจริงกับทรัพยากรที่ถูกใช้ไปในการพัฒนาท้องถิ่นขององค์กรปกครองส่วนท้องถิ่นซึ่งสามารถวัดได้ในเชิงปริมาณ ขนาด ความจุ พื้นที่ จำนวน ระยะเวลา เป็นต้น

๑.๖ ประสิทธิผล (Effectiveness) เป็นผลที่ได้จากประสิทธิภาพทำให้เกิดผลลัพธ์และผลผลิต (Outcome and Output) ซึ่งสามารถวัดได้ในเชิงปริมาณและเชิงคุณภาพหรือวัดได้เฉพาะเชิงคุณภาพ ซึ่งวัดเป็นความพึงพอใจหรือสิ่งที่ประชาชนชื่นชอบหรือการมีความสุข เป็นต้น

กำหนดแนวทางการวิเคราะห์สภาพแวดล้อมการติดตามและประเมินผลมีความจำเป็นที่จะต้องวิเคราะห์สภาพแวดล้อมขององค์กรปกครองส่วนท้องถิ่นทั้งในระดับหมู่บ้านและระดับตำบล และอาจรวมถึงอำเภอและจังหวัดด้วย เพราะว่ามีความสัมพันธ์และปฏิสัมพันธ์ในเชิงการพัฒนาท้องถิ่นแบบองค์รวมของจังหวัดเดียวกัน

๒. ระเบียบ วิธีในการติดตามและประเมินผล

คณะกรรมการติดตามและประเมินผลแผนพัฒนาท้องถิ่นขององค์กรปกครองส่วนท้องถิ่น กำหนดระเบียบ วิธีในการติดตามและประเมินผล ดังนี้

๒.๑ ระเบียบในการติดตามและประเมินผลแผนพัฒนา ระเบียบวิธีในการติดตามและประเมินผลมีองค์ประกอบใหญ่ ๆ ที่สำคัญ ๓ ประการ คือ

- ๑) ผู้เข้าร่วมติดตามและประเมินผล
- ๒) เครื่องมือ
- ๓) กรรมวิธีหรือวิธีการต่าง ๆ

๒.๒ วิธีในการติดตามและประเมินผลแผนพัฒนา

๑) การออกแบบการติดตามและประเมินผล การออกแบบเพื่อการติดตามและประเมินผลแผนพัฒนามีเป้าหมายเพื่อมุ่งตอบปัญหาการติดตามและประเมินผลได้อย่างตรงประเด็น อธิบายหรือควบคุมความผันแปรของโครงการเพื่อการพัฒนาท้องถิ่นที่จะเกิดขึ้นได้

๒) การสำรวจ (survey) เป็นการรวบรวมข้อมูลจากบันทึกหรือทะเบียนที่ผู้รับผิดชอบโครงการจัดทำไว้แล้ว หรืออาจเป็นข้อมูลที่คณะกรรมการติดตามและประเมินผลต้องจดบันทึก (record) สังเกต (observe) หรือวัด (measurement) โดยคณะกรรมการติดตามและประเมินผลจะดำเนินการในพื้นที่จากผู้มีส่วนเกี่ยวข้อง เจ้าหน้าที่ บุคลากรขององค์กรปกครองส่วนท้องถิ่นเป็นข้อมูลที่มีอยู่ตามธรรมชาติ พฤติกรรม ความต้องการ ซึ่งศึกษาได้โดยวิธีการสังเกตและสามารถวัดได้

๓. กำหนดเครื่องมือที่ใช้ในการติดตามและประเมินผล

คณะกรรมการติดตามและประเมินผลแผนพัฒนาท้องถิ่นขององค์กรปกครองส่วนท้องถิ่น กำหนดเครื่องมือที่ใช้ในการติดตามและประเมินผล ดังนี้

๓.๑ การทดสอบและการวัด (Tests & Measurements) วิธีการนี้จะทำการทดสอบและวัดผลเพื่อดูระดับการเปลี่ยนแปลง ซึ่งรวมถึงแบบทดสอบต่าง ๆ การประเมินการปฏิบัติงาน และแนวทางการวัด จะใช้เครื่องมือใดในการทดสอบและการวัดนั้นเป็นไปตามความเหมาะสมของโครงการพัฒนาท้องถิ่น

๓.๒ การสัมภาษณ์ (Interviews) อาจเป็นการสัมภาษณ์เดี่ยว หรือกลุ่มก็ได้ การสัมภาษณ์เป็นการยืนยันว่า ผู้มีส่วนเกี่ยวข้อง ผู้ได้รับผลกระทบมีความเกี่ยวข้องและได้รับผลกระทบในระดับใด โดยทั่วไปการสัมภาษณ์ถูกแบ่งออกเป็น ๒ ประเภท คือ การสัมภาษณ์แบบเป็นทางการหรือกึ่งทางการ (formal or semi-formal interview) ซึ่งใช้แบบสัมภาษณ์แบบมีโครงสร้าง (structure interviews) ดำเนินการสัมภาษณ์ และการสัมภาษณ์แบบไม่เป็นทางการ (informal interview) ซึ่งคล้าย ๆ กับการพูดสนทนาอย่างไม่มีพิธีรีตอง ไม่เคร่งครัดในขั้นตอน

๓.๓ การสังเกต (Observations) คณะกรรมการติดตามและประเมินผลแผนพัฒนาองค์กรปกครองส่วนท้องถิ่นใช้การสังเกตเพื่อเฝ้าดูว่ากำลังเกิดอะไรขึ้นกับการพัฒนาท้องถิ่นขององค์กรปกครองส่วนท้องถิ่นมีการบันทึกการสังเกต แนวทางในการสังเกต และกำหนดการดำเนินการสังเกต (๑) การสังเกตแบบมีส่วนร่วม (Participant observation) เป็นวิธีการสังเกตที่คณะกรรมการติดตามและประเมินผลเข้าไปใช้ชีวิตร่วมกับประชาชนในหมู่บ้านหรือตัวบุคคล ชุมชน มีกิจกรรมร่วมกัน (๒) การสังเกตแบบไม่มีส่วนร่วม (Non-

participant observation) หรือการสังเกตโดยตรง (Direct observation) เป็นการสังเกต บันทึกลักษณะทางกายภาพ โครงสร้าง และความสัมพันธ์ของผู้มีส่วนได้เสียในองค์กรปกครองส่วนท้องถิ่น

๓.๔ การสำรวจ (surveys) ในที่นี้หมายถึง การสำรวจเพื่อประเมินความคิดเห็น การรับรู้ทัศนคติ ความพึงพอใจ ความจำเป็น ความต้องการของประชาชนในตำบล คณะกรรมการติดตามและประเมินผลแผนพัฒนาองค์กรปกครองส่วนท้องถิ่นจะมีการบันทึกการสำรวจ และทิศทางการสำรวจไว้เป็นหลักฐาน

๓.๕ เอกสาร (Documents) การติดตามและประเมินผลยุทธศาสตร์และโครงการมีความจำเป็นอย่างอื่นที่จะต้องใช้อเอกสาร ซึ่งเป็นเอกสารที่เกี่ยวข้องกับยุทธศาสตร์การพัฒนา ปัญหาความต้องการของประชาชนในท้องถิ่น สาเหตุของปัญหา แนวทางการแก้ไขปัญหาหรือแนวทางการพัฒนา ตลอดจนเป้าประสงค์ ค่าเป้าหมาย กลยุทธ์ แผนงาน ผลผลิตหรือโครงการ วิสัยทัศน์ขององค์กรปกครองส่วนท้องถิ่น

๕. ประโยชน์ของการติดตามและประเมินผล

การติดตามและประเมินผลมีประโยชน์ที่สำคัญคือ การนำไปใช้แก้ไขปัญหาดังต่าง ๆ ระหว่างดำเนินโครงการ รองลงมาคือนำไปใช้สำหรับวางแผนการจัดทำแผนพัฒนาท้องถิ่นในอนาคต ประโยชน์ต่าง ๆ แยกเป็นหัวข้อได้ ดังนี้

๑. ได้ทราบถึงสถานภาพและสถานการณ์ต่าง ๆ ของการจัดทำแผนพัฒนาท้องถิ่นและการดำเนินการตามโครงการ ซึ่งจะทำให้วิธีการปฏิบัติดำเนินการไปแนวทางเดียวกัน

๒. ได้ทราบถึงข้อดี ข้อเสีย ข้อบกพร่องต่าง ๆ ตลอดจนปัจจัยที่ทำให้แผนพัฒนาท้องถิ่นและการดำเนินการตามโครงการพัฒนาท้องถิ่นมีปัญหา ทำให้สามารถแก้ไขได้ทุกจุด ตรงเป้าหมายอย่างทัน่วงที ทั้งในปัจจุบันและอนาคต

๓. ช่วยให้การใช้ทรัพยากรต่าง ๆ เกิดความประหยัด คุ่มค่าไม่เสียประโยชน์ ประหยัดเวลางบประมาณ และทรัพยากรในการดำเนินโครงการพัฒนาท้องถิ่น

๔. สามารถเก็บรวบรวม วิเคราะห์ข้อมูลต่าง ๆ ที่เกี่ยวกับรายละเอียด ความต้องการ สภาพปัญหาต่าง ๆ ที่จะนำไปจัดทำเป็นโครงการเพื่อพัฒนาท้องถิ่น เพื่อนำเสนอโครงการในเชิงสถิติหรือข้อมูลที่เป็นจริง ทำให้ได้รับความเชื่อถือและการยอมรับจากประชาชน ผู้มีส่วนได้เสีย หน่วยงานราชการ รัฐวิสาหกิจ องค์กรต่าง ๆ

๕. กระตุ้นให้ผู้ปฏิบัติงานและผู้เกี่ยวข้องกับการพัฒนาท้องถิ่น การจัดทำโครงการและรับผิดชอบโครงการ มีความสำนึกต่อหน้าที่ความรับผิดชอบ และกระตือรือร้นในการแก้ไข ตลอดจนปรับปรุงรายละเอียดเนื้อหา ข้อมูลให้เป็นปัจจุบันเสมอ

๖. การวินิจฉัย สั่งการ ผู้บริหารท้องถิ่น ปลัด/รองปลัด ผู้บริหารระดับสำนัก/กอง/ฝ่ายต่าง ๆ ขององค์กรปกครองส่วนท้องถิ่นสามารถวินิจฉัย สั่งการได้อย่างถูกต้อง ชัดเจน รัดกุมมีเหตุมีผลในการพัฒนาท้องถิ่นให้สอดคล้องกับสภาพความเป็นจริงและตามอำนาจหน้าที่ นอกจากนี้ยังสามารถกำหนดมาตรการต่าง ๆ สำหรับการปรับปรุงแก้ไขและป้องกันความผิดพลาดที่จะเกิดขึ้นได้

๗. ทำให้ภารกิจต่าง ๆ ของบุคลากรในองค์กรปกครองส่วนท้องถิ่นแต่ละคน แต่ละสำนัก/กอง/ฝ่ายต่าง ๆ มีความสอดคล้องกัน ประสานการทำงานให้เป็นองค์รวมของหน่วยงาน ทำให้เป้าหมายขององค์กรปกครองส่วนท้องถิ่นเกิดความสำเร็จตามเป้าหมายหลัก มีความสอดคล้องและเกิดประสิทธิภาพและประสิทธิผล

๘. สามารถรักษาคุณภาพของงานหรือภารกิจให้เป็นไปและตรงตามวัตถุประสงค์ของโครงการ กิจกรรม งานต่าง ๆ และประชาชนพึงพอใจเมื่อได้รับการบริการประชาชนในเขตเทศบาลตำบลศรีสุนทร

ส่วนที่ ๒

การติดตามและประเมินผล

๑. สรุปผลการติดตามและประเมินผล ปีงบประมาณ พ.ศ. ๒๕๖๑-๒๕๖๕

๑.๑ ยุทธศาสตร์การพัฒนาท้องถิ่น

แผนยุทธศาสตร์การพัฒนาเทศบาลตำบลศรีสุนทร เป็นแผนยุทธศาสตร์ที่กำหนดระยะเวลา ๕ ปี พ.ศ. ๒๕๖๑ - ๒๕๖๕ ซึ่งเป็นแผนพัฒนาเศรษฐกิจและสังคมของเทศบาลตำบลศรีสุนทร ที่กำหนดยุทธศาสตร์และแนวทางการพัฒนาของเทศบาลตำบลศรีสุนทร ซึ่งแสดงถึงวิสัยทัศน์ พันธกิจ และจุดมุ่งหมายเพื่อการพัฒนาในอนาคต โดยสอดคล้องกับแผนพัฒนาเศรษฐกิจและสังคมแห่งชาติ แผนการบริหารราชการแผ่นดิน ยุทธศาสตร์การพัฒนาจังหวัด อำเภอบางละมุง และแผนชุมชน

แผนยุทธศาสตร์การพัฒนาเทศบาลตำบลศรีสุนทร มีรายละเอียด ดังนี้

วิสัยทัศน์

เทศบาลตำบลศรีสุนทร ได้กำหนดวิสัยทัศน์ (Vision) เพื่อแสดงสถานการณ์ในอนาคต ซึ่งเป็นจุดมุ่งหมายความคาดหวังที่ต้องการให้เกิดขึ้นในอนาคตข้างหน้า ซึ่งจะสามารถสะท้อนถึงสภาพการณ์ของท้องถิ่นในอนาคตอย่างรอบด้านภายใต้การเปลี่ยนแปลงของสภาพแวดล้อมด้านต่างๆ จึงได้กำหนดวิสัยทัศน์ ความหวังที่จะให้เกิดขึ้นในอนาคต ดังนี้

“ศรีสุนทรเมืองประวัติศาสตร์ ประชาชนมีคุณภาพชีวิตดี มุ่งพัฒนาภายใต้หลักธรรมาภิบาล”

ยุทธศาสตร์

คณะกรรมการพัฒนาเทศบาลร่วมกับประชาคมท้องถิ่น ส่วนราชการ รัฐวิสาหกิจ รวมทั้งองค์กรต่างๆ ที่เกี่ยวข้อง ได้กำหนดยุทธศาสตร์ของเทศบาล ๘ ด้าน โดยมีรายละเอียดดังนี้

๑) การพัฒนาด้านการอนุรักษ์ ทรัพยากรธรรมชาติ การท่องเที่ยวและสิ่งแวดล้อม

- ๑.๑ สร้างจิตสำนึกและความตระหนักในการอนุรักษ์ ทรัพยากรธรรมชาติและสิ่งแวดล้อม
- ๑.๒ บำบัดและจัดการขยะ
- ๑.๓ ฟื้นฟูทรัพยากรชายฝั่ง
- ๑.๔ จัดระบบบำบัดน้ำเสีย
- ๑.๕ ส่งเสริมและพัฒนาการท่องเที่ยวตามธรรมชาติและการท่องเที่ยวเชิงประวัติศาสตร์

๒) การพัฒนาด้านการศึกษา

๒.๑ ส่งเสริม สนับสนุนการจัดสรรงบประมาณให้แก่โรงเรียนสังกัดองค์กรปกครองส่วนท้องถิ่นและโรงเรียนในเขตพื้นที่และการจัดซื้อจัดจ้างครุภัณฑ์ตลอดจนการก่อสร้างระบบโครงสร้างพื้นฐานและ ระบบสาธารณูปโภค สาธารณูปการต่างๆ และกิจกรรมที่เกี่ยวข้องกับการศึกษาทุกระดับตามระเบียบและข้อกำหนดที่กำหนด

๒.๒ สนับสนุน ให้มีระบบการสร้างขวัญและกำลังใจแก่ครูอาจารย์ และบุคลากรทางการศึกษา โดยอาจจัดทำในรูปของกองทุนการให้รางวัลดีเด่น รางวัลเชิดชูเกียรติ ตามระเบียบและข้อกำหนดที่กำหนด

๒.๓ สนับสนุนการให้มีการพัฒนาหรืออบรมครู อาจารย์และผู้ดูแลเด็ก

๒.๔ สนับสนุนให้มีการร่วมมือ ระหว่าง สถานศึกษาผู้ปกครองและชุมชนเพื่อพัฒนาผู้เรียนตามศักยภาพ

- ๒.๕ สนับสนุนเงินอุดหนุนการศึกษา โดยจัดบุคลากรตามความจำเป็นและเหมาะสม
- ๒.๖ ส่งเสริมการจัดการศึกษาตั้งแต่เด็กก่อนปฐมวัยจนถึงระดับการศึกษาขั้นพื้นฐาน
- ๒.๗ เพิ่มช่องทางในการรับข้อมูลข่าวสารให้แก่ประชาชน
- ๒.๘ งานกิจกรรมทั่วไปของโรงเรียนในเขตพื้นที่

๓) ส่งเสริมการศาสนา ศิลปะ วัฒนธรรม จารีต ประเพณี และภูมิปัญญาท้องถิ่น

- ๓.๑ สร้างจิตสำนึกให้ประชาชนอนุรักษ์วัฒนธรรมท้องถิ่น
- ๓.๒ ฟื้นฟูประเพณีท้องถิ่นที่มีอยู่เดิมให้มีอยู่ตลอดไปคู่สังคม
- ๓.๓ ส่งเสริมและสนับสนุนวัฒนธรรมท้องถิ่น
- ๓.๔ ส่งเสริมกิจกรรมทางศาสนา
- ๓.๕ พัฒนาภูมิปัญญาท้องถิ่นให้เพิ่มขึ้น
- ๓.๖ ส่งเสริมและปลูกจิตสำนึกในการเรียนรู้ประวัติศาสตร์ของท้องถิ่น

๔) ยุทธศาสตร์พัฒนาคุณภาพชีวิต

๔.๑ ส่งเสริมให้ประชาชนมีสุขภาพอนามัยที่ดี และมีการเรียนรู้ด้านสุขภาพ ตามระเบียบและข้อกำหนดที่กำหนด

- ๔.๒ ส่งเสริมการพัฒนาเด็ก เยาวชน ผู้สูงอายุและผู้ด้อยโอกาสให้มีความเป็นอยู่ที่ดีขึ้น
- ๔.๓ พัฒนาศักยภาพของ อสม. สตรี, อาสาพัฒนาชุมชน
- ๔.๔ ส่งเสริมการจัดเก็บข้อมูลพื้นฐานเพื่อการพัฒนาท้องถิ่น
- ๔.๕ ส่งเสริมให้ประชาชนมีความปลอดภัยในชีวิตและทรัพย์สิน
- ๔.๖ ส่งเสริมให้ประชาชนห่างไกลยาเสพติด
- ๔.๗ ส่งเสริมสวัสดิการและสงเคราะห์ประชาชน

๕) ยุทธศาสตร์การส่งเสริม นันทนาการ และกิจกรรมเด็ก เยาวชน

๕.๑ สนับสนุนให้มีศูนย์เยาวชน ลานกีฬา สถานที่ออกกำลังกายและสถานที่พักผ่อนหย่อนใจ

๕.๒ สนับสนุนและส่งเสริมการจัดกีฬาเพื่อมวลชนและกีฬาพื้นเมืองเพื่อต่อต้านยาเสพติด

๕.๓ จัดฝึกกีฬาขั้นพื้นฐาน โดยผู้ฝึกสอนที่มีความชำนาญ ด้านกีฬาแต่ละประเภท ตามความพร้อมและตามความเหมาะสม

๕.๔ ส่งเสริมให้มีกิจกรรมกลุ่ม ตั้งชมรม สมาคม และสโมสรเกี่ยวกับกีฬาและนันทนาการ

๖) ยุทธศาสตร์การพัฒนาเศรษฐกิจ

๖.๑ ส่งเสริมและพัฒนาอาชีพให้แก่ประชาชนตามหลักเศรษฐกิจพอเพียง

๖.๒ สำรวจและจัดระบบข้อมูลพื้นฐานด้าน อาชีพภูมิปัญญาท้องถิ่น ความต้องการในการพัฒนาอาชีพของประชาชนในท้องถิ่น ให้ถูกต้องครบถ้วนและทันสมัย รวมทั้งจัดระบบสารสนเทศเพื่อการบริหารจัดการ

- ๖.๓ ส่งเสริมให้มีการฝึกอบรม ถ่ายทอดความรู้ และถ่ายทอดเทคโนโลยีในการประกอบอาชีพ
- ๖.๔ ส่งเสริมให้มีการทัศนศึกษาเพื่อหาประสบการณ์จากแหล่งประกอบอาชีพ
- ๖.๕ ส่งเสริมให้มีการจัดตั้งกลุ่มอาชีพ สมาคม ชมรมอาชีพต่าง ๆ
- ๖.๖ สนับสนุนให้มีลานสินค้า ตลาดนัด ศูนย์จำหน่ายสินค้าท้องถิ่น
- ๖.๗ พัฒนาผลิตภัณฑ์ OTOP ให้มีมาตรฐานเพิ่มขึ้น
- ๖.๘ สร้างเครือข่ายชุมชนเข้มแข็ง

๗) การพัฒนาด้านการคมนาคม

๗.๑ ดำเนินการก่อสร้างปรับปรุง บำรุงรักษา ถนน สะพาน ทางเท้าคูระบายน้ำ ระบบจราจร ระบบไฟฟ้า คู คลอง หนอง บึง ระบบสาธารณสุขปโภค และระบบสาธารณสุขการทุกรูปแบบ

๘) การพัฒนาการบริหารให้มีประสิทธิภาพ ทันสมัย โปร่งใส ประชาชนเข้ามามีส่วนร่วมภายใต้ หลักธรรมาภิบาล

๘.๑ สนับสนุน และส่งเสริมความรู้ ความเข้าใจ เกี่ยวกับกิจกรรมของเทศบาลให้แก่ประชาชน

๘.๒ เพิ่มประสิทธิภาพในการให้บริการแก่ประชาชน

๘.๓ สนับสนุน ปรับปรุง จัดหาเครื่องมือ เครื่องใช้ วัสดุ อุปกรณ์ ครุภัณฑ์ที่จำเป็น และทันสมัยไว้ใช้งาน

๘.๔ เพิ่มประสิทธิภาพการบริหารจัดการองค์กร

๘.๕ ส่งเสริมการมีส่วนร่วมของประชาชน

เป้าประสงค์

๑. เพื่อส่งเสริมให้ประชาชนรู้จักรักษาสภาพแวดล้อม

๒. เพื่อสืบสาน วัฒนธรรม ประเพณี ภูมิปัญญาท้องถิ่น

๓. เพื่อให้การศึกษาทุกระบบมีการพัฒนา

๔. เพื่อให้ผู้สูงอายุ และประชาชนผู้ด้อยโอกาสได้รับการพัฒนาด้านสุขภาพกายและจิตใจ

๕. เพื่อส่งเสริมให้ประชาชนและเยาวชนได้มีการเล่นกีฬาและออกกำลังกาย

๖. เพื่อให้ประชาชนมีความปลอดภัยในชีวิตและทรัพย์สิน

๗. เพื่อให้ประชาชนมีอาชีพเสริมและรายได้ที่เพิ่มขึ้น

๘. เพื่อพัฒนาโครงสร้างพื้นฐานให้ครอบคลุม

๙. พัฒนาระบบการบริหารจัดการ

ตัวชี้วัด

๑) ประชาชนในเขตเทศบาลมีแหล่งน้ำในการอุปโภคเพิ่มมากขึ้นร้อยละ ๕

๒) ในเขตเทศบาลมีโครงสร้างพื้นฐานให้ประชาชนได้ใช้บริการร้อยละ ๘๐

๓) ประชาชนมีความรู้มากขึ้นร้อยละ ๙๐ และศิลปวัฒนธรรมอันดียังคงอยู่

๔) ประชาชนในเขตเทศบาลร้อยละ ๘๐ มีความรู้และมีส่วนร่วมในการพัฒนาการท่องเที่ยว ศาสนา

วัฒนธรรมประเพณีและกีฬา

๕) ประชาชนมีคุณภาพชีวิตที่ดีขึ้นร้อยละ ๑๐

๖) ประชาชนมีรายได้เพิ่มขึ้นในอัตราร้อยละ ๕ และพึงตนเองได้มากขึ้น

๗) พื้นที่ในเขตเทศบาลร้อยละ ๖๐ นำอยู่อย่างสงบสุข

๘) การบริการจัดการของเทศบาลมีผลการปฏิบัติงานที่มีประสิทธิภาพสูงร้อยละ ๖๐

ค่าเป้าหมาย

๑) ด้านการได้รับบริการด้านโครงสร้างพื้นฐานให้มีความสะดวกและรวดเร็ว

๒) ประชาชนมีความรู้และบำรุงรักษาศิลปวัฒนธรรมอันดีงาม

๓) ประชาชนมีศักยภาพมีรายได้เพียงพอสามารถพึ่งตนเองได้

๔) มลภาวะและสิ่งแวดล้อมไม่เป็นพิษทำให้ชุมชนนำอยู่อย่างสงบสุข

๕) การบริหารจัดการภาครัฐที่ดีและมีส่วนร่วมจากทุกภาคส่วน

กลยุทธ์

๑) พัฒนาชุดลอก คูคลองและจัดสร้างแหล่งน้ำ สงวนและเก็บกักน้ำเพื่อการเกษตร เพื่อการอุปโภคและบริโภค รวมทั้งวางโครงการเพื่อแก้ไขปัญหาหน้าท่วมและน้ำแล้ง

๒) ส่งเสริมและพัฒนาระบบการศึกษา บุคลากรด้านการศึกษา ครู นักเรียน ให้เป็นผู้มีคุณภาพ มีทักษะและศักยภาพตามมาตรฐานสากล รองรับประชาคมอาเซียน

๓) ส่งเสริมให้เกิดเกษตรอุตสาหกรรม ลดต้นทุน เพิ่มมูลค่าผลผลิตทางการเกษตร ปรับปรุงผลิตผลให้มีคุณภาพ ส่งเสริมสนับสนุนการถนอมและแปรรูปสินค้าทางการเกษตร ส่งเสริมให้มีการเลี้ยงสัตว์เศรษฐกิจ เพื่อการบริโภคเพื่อจำหน่ายและการอนุรักษ์ และเพิ่มช่องทางตลาด

๔) ส่งเสริมชุมชนให้เข้มแข็ง พัฒนาบทบาทของผู้นำชุมชน คณะกรรมการหมู่บ้านและชุมชน ให้พัฒนาบทบาทและคุณภาพชีวิตของเด็ก เยาวชน สตรี ผู้สูงอายุ ผู้พิการ ผู้ด้อยโอกาส ประชาชน และคุ้มครองสิทธิเสรีภาพของประชาชน พัฒนาคุณภาพและศักยภาพตามความสามารถของแรงงานในท้องถิ่น

๕) ส่งเสริมสนับสนุนการวางระบบการพัฒนาด้านโครงสร้างพื้นฐานให้สอดคล้องกับความจำเป็นและความต้องการของประชาชน ก่อสร้าง ปรับปรุงเส้นทางคมนาคมอย่างทั่วถึง

๖) พัฒนาฟื้นฟูและส่งเสริมกิจกรรมด้านศาสนา ศิลปวัฒนธรรมและประเพณีของชุมชนท้องถิ่น โดยการอนุรักษ์สืบสานต่อและเชื่อมโยงสู่กิจกรรมการท่องเที่ยว

๗) ปรับปรุงโครงสร้างการบริหารงาน นำระบบสารสนเทศมาใช้ในการบริหารงานภายในองค์กร สนับสนุนบุคลากรในสังกัดให้ได้รับการศึกษาอบรม การทำวิจัย เพิ่มพูนความรู้

๘) เพิ่มประสิทธิภาพในการปฏิบัติราชการ

๙) ส่งเสริม สนับสนุนและร่วมมือกับส่วนราชการ หน่วยงานต่างๆ ในการเตรียมความพร้อมในการป้องกันภัย และการช่วยเหลือผู้ประสบภัย ติดตั้งระบบกล้องวงจรปิดในเขตชุมชนและสถานที่สำคัญ สนับสนุนการฝึกอบรมจัดตั้งและอาสาสมัครป้องกันภัยฝ่ายพลเรือน (อปพร.) และดูแลรักษาความปลอดภัย และการจราจร

๑๐) พัฒนาฟื้นฟูและอนุรักษ์ธรรมชาติ สิ่งแวดล้อม แหล่งน้ำ ลุ่มน้ำลำคลองและป่าไม้ให้มีความอุดมสมบูรณ์ สร้างจิตสำนึกเพื่อป้องกันและแก้ไขปัญหามลพิษและปัญหาสิ่งแวดล้อมของชุมชนจัดทำระบบกำจัดขยะรวม และจัดการขยะมูลฝอยและสิ่งปฏิกูล

จุดยืนทางยุทธศาสตร์

๑) การพัฒนาชุมชนให้น่าอยู่มีความเข้มแข็ง โดยได้รับการบริการสาธารณะด้านโครงสร้างพื้นฐานที่จำเป็นเพื่อรองรับการขยายตัวของชุมชนและเศรษฐกิจ

๒) การพัฒนาระบบการศึกษาและส่งเสริมศิลปวัฒนธรรมท้องถิ่น

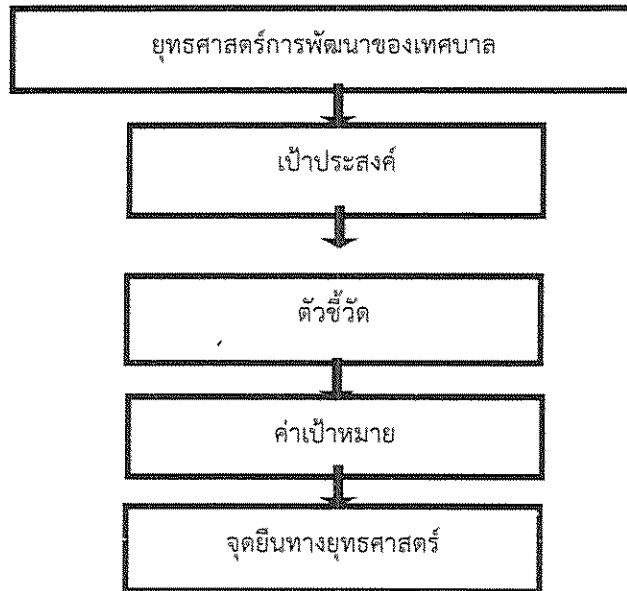
๓) ส่งเสริมและพัฒนาศักยภาพคนและความเข้มแข็งของชุมชนในการพึ่งตนเอง

๔) การกำจัดขยะมูลฝอย สิ่งปฏิกูลและมลภาวะสิ่งแวดล้อมที่มีอย่างยั่งยืน

๕) การพัฒนาระบบการบริหารจัดการภาครัฐที่ดีและมีส่วนร่วมจากทุกภาคส่วน

ความเชื่อมโยงของยุทธศาสตร์ในภาพรวม

การจัดทำแผนพัฒนาท้องถิ่นของเทศบาลมีความเชื่อมโยงของยุทธศาสตร์ในภาพรวม ดังนี้



๑.๒ โครงการพัฒนาท้องถิ่น
ยุทธศาสตร์ที่ ๑ ด้านการพัฒนาการอนุรักษ์ทรัพยากรธรรมชาติและสิ่งแวดล้อม

ลำดับ	โครงการ/กิจกรรม	งบประมาณที่ ตั้งไว้	งบประมาณที่ เบิกจ่าย	ดำเนินการ เสร็จแล้ว	อยู่ระหว่าง ดำเนินการ	ไม่ได้ ดำเนินการ	ยกเลิก โครงการ	ที่มาของ โครงการ	หมายเหตุ ดำเนินการ
๑	โครงการค่ายเยาวชนอนุรักษ์สิ่งแวดล้อม	๕๐,๐๐๐.๐๐	-			✓		เทศบาลเมือง	กองสาธารณสุข
๒	โครงการสัตว์ปลอดโรค คนปลอดภัย จากโรค พิษสุนัขบ้า ตามพระปณิธาน ศาสตราจารย์ พลเอกหญิง พลเรือเอกหญิง พลอากาศเอก หญิง สมเด็จพระเจ้าน้องนางเธอ เจ้าฟ้าจุฬา ภรณวลัยลักษณ์ อัครราชกุมารี กรมพระ ศรีสวางควัฒน วรขัตติยราชนารี	๑๒๐,๐๐๐.๐๐	๖๕,๐๑๖.๐๐	✓				เทศบาลเมือง	กองสาธารณสุข
๓	โครงการอาสาสมัครท้องถิ่นรักโลก	๒๐,๐๐๐.๐๐	-			✓		เทศบาลเมือง	กองสาธารณสุข
๔	โครงการ Big Cleaning Day	๕๐,๐๐๐.๐๐	-			✓		เทศบาลเมือง	กองสาธารณสุข
๕	โครงการเก็บกวาดขยะถนนสายหลัก	๑,๑๐๐,๐๐๐.๐๐	๙๐๒,๐๐๐.๐๐	✓				เทศบาลเมือง	กองสาธารณสุข
๖	โครงการคัดแยกขยะ	๒๐๐,๐๐๐.๐๐	-			✓		เทศบาลเมือง	กองสาธารณสุข
๗	โครงการจ้างเหมาเอกชนจัดเก็บขยะ	๘,๐๐๐,๐๐๐.๐๐	๖,๘๕๕,๓๓๙.๐๕	✓				เทศบาลเมือง	กองสาธารณสุข
๘	โครงการปฎิหมักชีวภาพ และนำหมักชีวภาพ จากขยะในครัวเรือน	๕๐,๐๐๐.๐๐	-			✓		เทศบาลเมือง	กองสาธารณสุข
๙	โครงการรณรงค์ทางสะอาดตา	๑,๕๐๐,๐๐๐.๐๐	๙๖๘,๐๐๐.๐๐	✓				เทศบาลเมือง	กองสาธารณสุข
๑๐	โครงการระบบน้ำเสีย	๑๐,๐๐๐.๐๐	-			✓		เทศบาลเมือง	กองสาธารณสุข
๑๑	โครงการอนุรักษ์พันธุกรรมพืชอันเนื่องมาจาก พระราชดำริสมเด็จพระกนิษฐาธิราชเจ้า กรม สมเด็จพระเทพรัตนราชสุดาฯ สยามบรมราช กุมารี	๕๐,๐๐๐.๐๐	-			✓		เทศบาลเมือง	สำนักปลัด
	รวมทั้งหมด	๑๑,๑๕๐,๐๐๐	๑,๙๓๕,๐๑๖						

ยุทธศาสตร์ที่ ๒ ด้านการพัฒนาการศึกษา

ลำดับ	โครงการ/กิจกรรม	งบประมาณที่ตั้งไว้	งบประมาณที่เบิกจ่าย	ดำเนินการเสร็จแล้ว	อยู่ระหว่างดำเนินการ	ไม่ได้ดำเนินการ	ยกเลิกโครงการ	ที่มาของโครงการ	หมายเหตุดำเนินการ
๑	โครงการเข้าค่ายภาคฤดูร้อน	๓๐๐,๐๐๐.๐๐	๑๐๐,๐๐๐.๐๐	✓				เทศบาลเมือง	กองการศึกษา
๒	โครงการจัดงานวันเด็กแห่งชาติ	๓๐๐,๐๐๐.๐๐	๒๕๕,๖๕๐.๐๐	✓				เทศบาลเมือง	กองการศึกษา
๓	โครงการอบรมให้ความรู้กฎหมายเบื้องต้นสำหรับเด็กและเยาวชนในตำบลศรีสุนทร	๒๐,๐๐๐.๐๐	-	✓		✓		เทศบาลเมือง	กองการศึกษา
๔	โครงการแข่งขันทักษะทางวิชาการของโรงเรียนอนุบาลศรีสุนทร	๒๐๐,๐๐๐.๐๐	-			✓		เทศบาลเมือง	กองการศึกษา
๕	โครงการนำเด็กนักเรียน ครู และบุคลากรทางการศึกษาครูและบุคลากรแห่งเรียนรู้	๒๐,๐๐๐.๐๐	๑๐,๒๖๘.๐๐	✓				เทศบาลเมือง	กองการศึกษา
๖	โครงการฝึกอบรมครูและทัศนศึกษาดูงานของครูและบุคลากรทางการศึกษา	๑๖๐,๐๐๐.๐๐	-			✓		เทศบาลเมือง	กองการศึกษา
๗	โครงการเรียนรู้ภาษาอังกฤษสำหรับเด็กปฐมวัย	๒๒๕,๐๐๐.๐๐	๑๔๗,๕๐๐.๐๐	✓				เทศบาลเมือง	กองการศึกษา
๘	โครงการสนับสนุนค่าใช้จ่ายการบริหารสถานศึกษา	๓,๑๐๒,๐๐๐.๐๐	๒,๒๒๗,๕๕๐.๐๐	✓				เทศบาลเมือง	กองการศึกษา
๙	โครงการจัดซื้อวัสดุอุปกรณ์สำหรับจัดทำสนามเด็กเล่นสร้างปัญญาโรงเรียนอนุบาลศรีสุนทร	๓๐๐,๐๐๐.๐๐	-			✓		เทศบาลเมือง	กองการศึกษา
๑๐	ค่าอาหารกลางวัน	๕,๐๖๐,๐๐๐.๐๐	๕,๐๕๐,๐๐๐.๐๐	✓				เทศบาลเมือง	กองการศึกษา
	รวมทั้งหมด	๙,๖๘๗,๐๐๐	๗,๘๒๑,๕๐๘.๐๐						

ยุทธศาสตร์ที่ ๓ ด้านการพัฒนาการส่งเสริมการตลาด ศิลปะ วัฒนธรรม จารีต ประเพณี และภูมิปัญญาท้องถิ่น

ลำดับ	โครงการ/กิจกรรม	งบประมาณที่ตั้งไว้	งบประมาณที่เบิกจ่าย	ดำเนินการเสร็จแล้ว	อยู่ระหว่างดำเนินการ	ไม่ได้ดำเนินการ	ยกเลิกโครงการ	ที่มาของโครงการ	หมายเหตุดำเนินการ
๑	โครงการจัดงานสัปดาห์เทพกระษัตรี - ท้าวศรีสุนทร	๑๕๐,๐๐๐.๐๐	๑๒๗,๗๕๕.๑๐	✓				เทศบาลเมือง	กองการศึกษา
๒	โครงการส่งเสริมประเพณีการถือศีลกินผัก	๒๐,๐๐๐.๐๐	๒๐,๐๐๐.๐๐	✓				เทศบาลเมือง	กองการศึกษา
๓	โครงการส่งเสริมประเพณีการถือศีลกินผักในเดือนรอมฎอน	๑๕๐,๐๐๐.๐๐	-			✓		เทศบาลเมือง	กองการศึกษา
๔	โครงการส่งเสริมประเพณีวันเข้าพรรษา	๕๐,๐๐๐.๐๐	-			✓		เทศบาลเมือง	กองการศึกษา
๕	โครงการส่งเสริมวัฒนธรรมท้องถิ่นประเพณีลอยกระทง	๕๐๐,๐๐๐.๐๐	๔๔๓,๑๕๐.๐๐	✓				เทศบาลเมือง	กองการศึกษา
๖	โครงการอบรมศึกษาดูงานด้านศาสนาและเข้าร่วมงานเมาลิตกกลางแห่งประเทศไทย	๔๐๐,๐๐๐.๐๐	-			✓		เทศบาลเมือง	กองการศึกษา
๗	โครงการอบรมจริยธรรมคุณธรรมแก่เยาวชนประชาชน	๘๐,๐๐๐.๐๐	๔๕,๙๘๐.๐๐	✓				เทศบาลเมือง	กองการศึกษา
๘	โครงการอบรมให้ความรู้ภูมิปัญญาและวัฒนธรรมประเพณีท้องถิ่นสำหรับเยาวชนในเขตเทศบาลศรีสุนทร	๓๐,๐๐๐.๐๐	-			✓		เทศบาลเมือง	กองการศึกษา
๙	โครงการอบรมให้ความรู้เรื่องคุณธรรมจริยธรรมศาสนาศิลปะสำหรับเยาวชนในเขตเทศบาลตำบลศรีสุนทร	๓๐,๐๐๐.๐๐	-			✓		เทศบาลเมือง	กองการศึกษา
	รวมทั้งหมด	๑,๔๑๐,๐๐๐.๐๐	๖๘๖,๙๑๕.๑๐						

ยุทธศาสตร์ที่ ๔ ด้านการพัฒนาคุณภาพชีวิต

ลำดับ	โครงการ/กิจกรรม	งบประมาณที่ตั้งไว้	งบประมาณที่เบิกจ่าย	ดำเนินการเสร็จแล้ว	อยู่ระหว่างดำเนินการ	ไม่ได้ดำเนินการ	ยกเลิกโครงการ	ที่มาของโครงการ	หมายเหตุดำเนินการ
๑	โครงการดูแลสุขภาพประชาชน	๑๐,๐๐๐.๐๐	-			√		เทศบาล	สำนักปลัด (งานเทศกิจ)
๒	โครงการเทศกาลใกล้จิตประชาชนช่วงเทศกาลวันหยุด	๑๐,๐๐๐.๐๐	-			√		เทศบาล	สำนักปลัด (งานเทศกิจ)
๓	โครงการแก้ไขปัญหายาเสพติด	๑๐๐,๐๐๐.๐๐	๗๒,๒๐๐.๐๐	√				เทศบาล	สำนักปลัด (งานป้องกัน)
๔	โครงการป้องกันและบรรเทาภัยพิบัติทางถนนช่วงเทศกาลปีใหม่	๓๐,๐๐๐.๐๐	๒๔,๙๐๔.๐๐	√				เทศบาล	สำนักปลัด (งานป้องกัน)
๕	โครงการป้องกันและบรรเทาภัยพิบัติทางถนนช่วงเทศกาลสงกรานต์	๓๐,๐๐๐.๐๐	-			√		เทศบาล	สำนักปลัด (งานป้องกัน)
๖	โครงการฝึกอบรมหมวกกันน็อคและเพิ่มศักยภาพในการปฏิบัติงานของสมาชิก อบพ.	๕๐,๐๐๐.๐๐	-			√		เทศบาล	สำนักปลัด (งานป้องกัน)
๗	โครงการฝึกอบรมและซ้อมแผนเกี่ยวกับความปลอดภัยสาธารณะภัยต่างๆ ให้กับบุคลากรในหน่วยงาน	๓๐,๐๐๐.๐๐	-			√		เทศบาล	สำนักปลัด (งานป้องกัน)
๘	โครงการฝึกอบรมให้ความรู้แก่ประชาชนของศูนย์ช่วยเหลือประชาชนของเทศบาลตำบลศรีสุนทร	๒๐,๐๐๐.๐๐	-			√		เทศบาล	สำนักปลัด (งานป้องกัน)

ยุทธศาสตร์ที่ ๔ ด้านการพัฒนาคุณภาพชีวิต

ลำดับ	โครงการ/กิจกรรม	งบประมาณที่ตั้งไว้	งบประมาณที่เบิกจ่าย	ดำเนินการเสร็จแล้ว	อยู่ระหว่างดำเนินการ	ไม่ได้ดำเนินการ	ยกเลิกโครงการ	ที่มาของโครงการ	หมายเหตุ
๙	โครงการฝึกอบรมอาสาสมัครป้องกันภัยฝ่ายพลเรือน	๕๐,๐๐๐.๐๐	-	-		✓		เทศบาลัญญิตี	สำนักปลัด (งานป้องกัน)
๑๐	โครงการปรับปรุง/เพิ่มเติม กล้องวงจรปิดระบบดิจิทัลภายในพื้นที่เสี่ยงในตำบลที่อาจก่อให้เกิดอันตราย	๑,๕๐๐,๐๐๐.๐๐	-			✓		เทศบาลัญญิตี	สำนักปลัด (งานป้องกัน)
๑๑	โครงการบำบัดรักษาผู้เสพ/ผู้ติดยาเสพติด	๓๐,๐๐๐.๐๐	-			✓		เทศบาลัญญิตี	กองสาธารณสุข
๑๒	โครงการส่งเสริมกิจกรรม TO BE NUMBER ONE	๑๕๐,๐๐๐.๐๐	๑๕๐,๐๘๐.๐๐	✓				เทศบาลัญญิตี	กองสาธารณสุข
๑๓	โครงการอบรมผู้ประกอบการร้านอาหาร	๕๐,๐๐๐.๐๐	-			✓		เทศบาลัญญิตี	กองสาธารณสุข
๑๔	โครงการอบรมผู้สัมผัสร้านอาหาร	๕๐,๐๐๐.๐๐	-			✓		เทศบาลัญญิตี	กองสาธารณสุข
๑๕	โครงการอาหารปลอดภัย(Food Safety)	๔๕๐,๐๐๐.๐๐	๓๙๖,๖๐๐.๐๐	✓				ตั้งจ่ายรายการใหม่	กองสาธารณสุข
๑๖	โครงการพระราชดำริทิวทัศน์สวนสาธารณะ	๑๖๐,๐๐๐.๐๐	๖๒,๓๒๕.๐๐	✓				เทศบาลัญญิตี	กองสาธารณสุข
๑๗	โครงการรณรงค์รณรงค์ประชาสัมพันธ์สวนสาธารณะไทย	๓๐,๐๐๐.๐๐	๕,๖๓๐.๐๐	✓				เทศบาลัญญิตี	กองสวัสดิการ
๑๘	โครงการฝึกอบรมและทัศนศึกษาคนสูงอายุและเครือข่าย	๕๕๐,๐๐๐.๐๐	-			✓		เทศบาลัญญิตี	กองสวัสดิการ
๑๙	โครงการฝึกอบรมให้ความรู้และส่งเสริมสุขภาพผู้สูงอายุ	๓๐,๐๐๐.๐๐	๑๐,๐๐๐.๐๐	✓				เทศบาลัญญิตี	กองสวัสดิการ
๒๐	โครงการฝึกอบรมอาชีพผู้มีรายได้น้อยผู้ด้อยโอกาส ผู้พิการและผู้สูงอายุ	๓๐,๐๐๐.๐๐	-			✓		เทศบาลัญญิตี	กองสวัสดิการ
๒๑	โครงการส่งเสริมสุขภาพเข้าร่วมการแข่งขัน สุนัขวัยเกมส์	๓๐,๐๐๐.๐๐	-			✓		เทศบาลัญญิตี	กองสวัสดิการ
๒๒	โครงการส่งเสริมกิจกรรมผู้สูงอายุ	๒๐,๐๐๐.๐๐	-			✓		เทศบาลัญญิตี	กองสวัสดิการ

ยุทธศาสตร์ที่ ๔ ด้านการพัฒนาคุณภาพชีวิต

ลำดับ	โครงการ/กิจกรรม	งบประมาณที่ตั้งไว้	งบประมาณที่เบิกจ่าย	ดำเนินการเสร็จแล้ว	อยู่ระหว่างดำเนินการ	ไม่ได้ดำเนินการ	ยกเลิกโครงการ	ที่มาของโครงการ	หมายเหตุดำเนินการ
๒๓	โครงการส่งเสริมและพัฒนาคุณธรรมผู้สูงอายุ	๕,๐๐๐.๐๐	-			√		เทศบาลเมือง	กองสวัสดิการ
๒๔	โครงการอบรมให้ความรู้ส่งเสริมสุขภาพดีชาวศรีสุนทร	๒๐๐,๐๐๐.๐๐	-			√		เทศบาลเมือง	กองสวัสดิการ
๒๕	โครงการสนับสนุนบ้านพักผู้สูงอายุจัด	๑๐๐,๐๐๐.๐๐	๑๐๐,๐๐๐.๐๐	√				เทศบาลเมือง	กองสาธารณสุข
	รวมทั้งหมด	๔,๐๑๕,๐๐๐	๘๑๑,๗๓๙						

ยุทธศาสตร์ที่ ๕ ด้านการพัฒนาการส่งเสริมนันทนาการและกิจการมเด็กเยาวชน

ลำดับ	โครงการ/กิจกรรม	งบประมาณที่ตั้งไว้	งบประมาณที่เบิกจ่าย	ดำเนินการเสร็จแล้ว	อยู่ระหว่างดำเนินการ	ไม่ได้ดำเนินการ	ยกเลิกโครงการ	ที่มาของโครงการ	หมายเหตุดำเนินการ
๑	โครงการแข่งขันกีฬา เทตบอลตำบลศรีสุนทรสัมพันธ์	๕,๐๐๐.๐๐	-			√		เทศบาลเมือง	กองการศึกษา
๒	โครงการแข่งขันกีฬาตะกร้อประจำปี ๒๕๖๓ (ศรีสุนทรทัพ ครั้งที่ ๕)	๑๐๐,๐๐๐.๐๐	-			√		เทศบาลเมือง	กองการศึกษา
๓	โครงการแข่งขันฟุตบอลประจำปี ๒๕๖๓ (เทศบาลตำบลศรีสุนทรทัพ ครั้งที่ ๕)	๑๕๐,๐๐๐.๐๐	-			√		เทศบาลเมือง	กองการศึกษา
๔	โครงการแข่งขันฟุตบอลประจำปี ๒๕๖๓ (เทศบาลตำบลศรีสุนทรทัพ ครั้งที่ ๕)	๓๐๐,๐๐๐.๐๐	๔๐,๐๕๕.๗๕	√				เทศบาลเมือง	กองการศึกษา
๕	โครงการแข่งขันศรีสุนทรมิโมนาธอน	๓๐๐,๐๐๐.๐๐	-			√		เทศบาลเมือง	กองการศึกษา

๑๙

ลำดับ	โครงการ/กิจกรรม	งบประมาณที่ตั้งไว้	งบประมาณที่เบิกจ่าย	ดำเนินการเสร็จแล้ว	อยู่ระหว่างดำเนินการ	ไม่ได้ดำเนินการ	ยกเลิกโครงการ	ที่มาของโครงการ	หมายเหตุ
๖	โครงการส่งเสริมให้เข้าร่วมการแข่งขันกีฬาต่าง ๆ	๗๐,๐๐๐.๐๐	๓๑,๓๒๐.๗๐	√				เทศบาลบุรีรัมย์	กองการศึกษา
๗	โครงการอบรมทักษะกีฬาฟุตบอลเพื่อสุขภาพสำหรับเด็กและเยาวชนในตำบลศรีสุนทร	๑๐๐,๐๐๐.๐๐	-			√		เทศบาลบุรีรัมย์	กองการศึกษา
	รวมทั้งหมด	๑,๐๒๕,๐๐๐	๗๑,๓๗๖,๕๕๕						

ยุทธศาสตร์ที่ ๖ ด้านการพัฒนาการเศรษฐกิจ

ลำดับ	โครงการ/กิจกรรม	งบประมาณที่ตั้งไว้	งบประมาณที่เบิกจ่าย	ดำเนินการเสร็จแล้ว	อยู่ระหว่างดำเนินการ	ไม่ได้ดำเนินการ	ยกเลิกโครงการ	ที่มาของโครงการ	หมายเหตุ
๑	โครงการจัดอบรมสัมมนาเพื่อเพิ่มประสิทธิภาพองค์กรกลุ่มสตรีระดับหมู่บ้าน/ตำบล	๓๐,๐๐๐.๐๐	-			√		เทศบาลบุรีรัมย์	กองสวัสดิการ
๒	โครงการฝึกอบรมและศึกษาดูงานกลุ่มอาชีพสินค้าหนึ่งตำบลหนึ่งผลิตภัณฑ์	๑,๗๐๐,๐๐๐.๐๐	๑,๔๘๖,๕๐๐.๐๐	√				เทศบาลบุรีรัมย์	กองสวัสดิการ
๓	โครงการฝึกอบรมและศึกษาดูงานตามหลักปรัชญาเศรษฐกิจพอเพียงเพื่อเสริมสร้างความเข้มแข็งของชุมชน	๑,๗๐๐,๐๐๐.๐๐	๑,๔๘๔,๗๐๐.๐๐	√				เทศบาลบุรีรัมย์	กองสวัสดิการ
๔	โครงการฝึกอบรมและส่งเสริมอาชีพตามหลักปรัชญาเศรษฐกิจพอเพียง	๓๐,๐๐๐.๐๐	-			√		เทศบาลบุรีรัมย์	กองสวัสดิการ
๕	โครงการฝึกอบรมและส่งเสริมอาชีพภูมิปัญญาท้องถิ่น	๓๐,๐๐๐.๐๐	-			√		เทศบาลบุรีรัมย์	กองสวัสดิการ
๖	โครงการฝึกอบรมอาชีพทุกอาชีพแก่ประชาชนในตำบล	๓๐,๐๐๐.๐๐	๘,๒๕๓.๐๐	√				เทศบาลบุรีรัมย์	กองสวัสดิการ
๗	โครงการอนุรักษ์และส่งเสริมภูมิปัญญาพื้นบ้าน	๕๐๐,๐๐๐.๐๐	๔๑๕,๕๐๐.๐๐	√				เทศบาลบุรีรัมย์	กองสวัสดิการ
	รวมทั้งหมด	๔,๐๒๐,๐๐๐	๓,๓๙๔,๙๕๓						

ยุทธศาสตร์ที่ ๗ ด้านการพัฒนาการคมนาคม

ลำดับ	โครงการ/กิจกรรม	งบประมาณที่ตั้งไว้	งบประมาณที่เบิกจ่าย	ดำเนินการเสร็จแล้ว	อยู่ระหว่างดำเนินการ	ไม่ได้ดำเนินการ	ยกเลิกโครงการ	ที่มาของโครงการ	หมายเหตุ
๑	โครงการจัดทำป้ายสวนสาธารณะเฉลิมพระเกียรติเนื่องในโอกาสมหามงคลพระราชพิธีบรมราชาภิเษก พ.ศ.๒๕๖๒ บริเวณสวนสาธารณะหนองน้ำโสมลำ หมู่ที่ ๑	๖๐๐,๐๐๐.๐๐	-			✓		เทศบัญญัติ	กองช่าง
๒	โครงการปรับปรุงภูมิทัศน์ สวนสาธารณะเฉลิมพระเกียรติเนื่องในโอกาสมหามงคลพระราชพิธีบรมราชาภิเษก พ.ศ.๒๕๖๒ บริเวณสวนสาธารณะหนองน้ำโสมลำ หมู่ที่ ๑	๔๐๐,๐๐๐.๐๐	-			✓		เทศบัญญัติ	กองช่าง
๓	โครงการก่อสร้างรั้ว ตลาดสดเทศบาล หมู่ที่ ๕	๑,๐๘๐,๐๐๐.๐๐	๑,๐๘๐,๐๐๐.๐๐		✓			เทศบัญญัติ	กองช่าง
๔	โครงการก่อสร้างรั้วด้านข้างสำนักงานเทศบาล ตำบลศรีสุนทร หมู่ที่ ๘	๕๖๐,๐๐๐.๐๐	๕๖๐,๐๐๐.๐๐		✓			เทศบัญญัติ	กองช่าง
๕	โครงการก่อสร้างเขื่อนกันดิน คลองวังฆ้อง หมู่ที่ ๘	๑๗๐,๐๐๐.๐๐	๑๗๐,๐๐๐.๐๐		✓			เทศบัญญัติ	กองช่าง
๖	โครงการก่อสร้างคูระบายน้ำคสล.รูปตัวยูมีฝาปิด ขอบนโพธิ์ หมู่ที่ ๒	๒,๖๐๐,๐๐๐.๐๐	๑,๗๕๐,๐๐๐.๐๐		✓			เทศบัญญัติ	กองช่าง
๗	โครงการก่อสร้างคูระบายน้ำคสล.รูปตัวยูมีฝาปิด ขอบบางเหนียวดำ ๑ (ช่วงที่ ๒) หมู่ที่ ๗	๒,๖๕๓,๕๐๐.๐๐	๒,๖๕๓,๕๐๐.๐๐		✓			เทศบัญญัติ	กองช่าง
๘	โครงการก่อสร้างถนนคสล. พร้อมคูระบายน้ำคสล.รูปตัวยูมีฝาปิด ขอบในบ่าน หมู่ที่ ๓	๒,๒๓๐,๐๐๐.๐๐	๒,๒๓๐,๐๐๐.๐๐		✓			เทศบัญญัติ	กองช่าง
๙	โครงการก่อสร้างถนนคสล.พร้อมคูระบายน้ำคสล.รูปตัวยูมีฝาปิด ขอบซีเลียว ๒ หมู่ที่ ๔	๒,๖๐๐,๐๐๐.๐๐	๒,๖๐๐,๐๐๐.๐๐		✓			เทศบัญญัติ	กองช่าง
๑๐	โครงการก่อสร้างถนนคสล.พร้อมคูระบายน้ำคสล.รูปตัวยูมีฝาปิด ขอยตุลชาติ-โรงน้ำ หมู่ที่ ๘	๒,๔๐๐,๐๐๐.๐๐	๒,๔๐๐,๐๐๐.๐๐		✓			เทศบัญญัติ	กองช่าง

ยุทธศาสตร์ที่ ๗ ด้านการพัฒนาการคมนาคม

ลำดับ	โครงการ/กิจกรรม	งบประมาณที่ตั้งไว้	งบประมาณที่เบิกจ่าย	ดำเนินการเสร็จแล้ว	อยู่ระหว่างดำเนินการ	ไม่ได้ดำเนินการ	ยกเลิกโครงการ	ที่มาของโครงการ	หมายเหตุ
๑๑	โครงการก่อสร้างถนนคนเดิน พร้อมคูระบายน้ำ คสล.รูปตัวยูมีฝาปิด ขอยใบนคล้า ๕ หนุ่ที่ ๑	๑,๒๘๒,๐๐๐.๐๐	๑,๒๘๒,๐๐๐.๐๐	✓				เทศบัญญัติ	กองช่าง
๑๒	โครงการก่อสร้างถนนคนเดิน พร้อมคูระบายน้ำ คสล.รูปตัวยูมีฝาปิด ขอยแม่ละมุน หนุ่ที่ ๑	๕๐๐,๐๐๐.๐๐	๕๐๐,๐๐๐.๐๐	✓				เทศบัญญัติ	กองช่าง
๑๓	โครงการก่อสร้างถนนคนเดิน พร้อมคูระบายน้ำ คสล.รูปตัวยูมีฝาปิด ขอยร่วมใจ ๖ (จิรารัตน์ อุทิศ) หนุ่ที่ ๕	๑,๔๐๐,๐๐๐.๐๐	๓๓๔,๐๐๐.๐๐	✓				เทศบัญญัติ	กองช่าง
๑๔	โครงการก่อสร้างถนนคนเดิน พร้อมคูระบายน้ำ คสล.รูปตัวยูมีฝาปิด ขอยหลักเมือง ๒/๑ หนุ่ที่ ๓	๑๙๐,๐๐๐.๐๐	๑๙๐,๐๐๐.๐๐	✓				เทศบัญญัติ	กองช่าง
๑๕	โครงการก่อสร้างวงแหวนคสล.พร้อมบ่อพักขอย บ้านยา - คลองยา หนุ่ที่ ๖	๒,๒๗๗,๐๐๐.๐๐	๒,๒๗๗,๐๐๐.๐๐	✓				เทศบัญญัติ	กองช่าง
๑๖	โครงการขยายผิวจราจรพร้อมก่อสร้างคูระบาย น้ำคสล.รูปตัวยูมีฝาปิด ขอยศรี ๒๔ หนุ่ที่ ๖	๘๖๐,๐๐๐.๐๐	๘๖๐,๐๐๐.๐๐	✓				เทศบัญญัติ	กองช่าง
๑๗	โครงการคูระบายน้ำคสล.รูปตัวยูมีฝาปิด ขอยบ่อแร่ ๓ หนุ่ที่ ๘	๒๕๐,๐๐๐.๐๐	๒๕๐,๐๐๐.๐๐	✓				เทศบัญญัติ	กองช่าง
๑๘	โครงการก่อสร้างถนนคนเดิน ขอยทุ่งนาเคียน ช่วงที่ ๔ หนุ่ที่ ๕	๕,๐๐๐,๐๐๐.๐๐	-			✓		แผนพัฒนา ท้องถิ่น๒๕๖๑- ๒๕๖๕ เพิ่มเติม (ฉบับที่ ๑)	กองช่าง
๑๙	โครงการก่อสร้างถนนคนเดิน ขอยใต้ไฟฟ้าแรงสูง ขอยศรีลีพอนเขต หนุ่ที่ ๘	๓,๖๖๐,๐๐๐.๐๐	-			✓		แผนพัฒนา ท้องถิ่น๒๕๖๑- ๒๕๖๕ เพิ่มเติม (ฉบับที่ ๑)	กองช่าง

ยุทธศาสตร์ที่ ๗ ด้านการพัฒนาการคมนาคม

ลำดับ	โครงการ/กิจกรรม	งบประมาณที่ตั้งไว้	งบประมาณที่เบิกจ่าย	ดำเนินการเสร็จแล้ว	อยู่ระหว่างดำเนินการ	ไม่ได้ดำเนินการ	ยกเลิกโครงการ	ที่มาของโครงการ	หมายเหตุ
๒๐	โครงการก่อสร้างถนนคสล.ซอยขุนน้ำลิพอน - ซอยศรีลิพอนเขต หมู่ที่ ๕	๘๔๐,๐๐๐.๐๐	-			√		แผนพัฒนาท้องถิ่น๒๕๖๑-๒๕๖๕ เพิ่มเติม (ฉบับที่ ๑)	กองช่าง
๒๑	โครงการก่อสร้างถนนคสล.ซอยร่มเกล้า - วัดมาทนิก หมู่ที่ ๗	๘๔๐,๐๐๐.๐๐	-			√		แผนพัฒนาท้องถิ่น๒๕๖๑-๒๕๖๕ เพิ่มเติม (ฉบับที่ ๑)	กองช่าง
๒๒	โครงการติดตั้งโคมไฟแสงสว่าง LED ภายในเขตเทศบาลตำบลศรีสุนทร ระยะที่ ๒	๑๒,๑๕๐,๐๐๐.๐๐	-		√			แผนพัฒนาท้องถิ่น๒๕๖๑-๒๕๖๕ เพิ่มเติม (ฉบับที่ ๑)	กองช่าง
	รวมทั้งหมด	๙๔,๕๕๒,๙๐๐	๑๙,๑๐๒,๙๐๐.๐๐						

ยุทธศาสตร์ที่ ๘ ด้านการพัฒนาการบริหารให้มีประสิทธิภาพ ทันสมัย โปร่งใส ประชาชนเข้ามามีส่วนร่วม ภายใต้ หลักธรรมาภิบาล

ลำดับ	โครงการ/กิจกรรม	งบประมาณที่ตั้งไว้	งบประมาณที่เบิกจ่าย	ดำเนินการเสร็จแล้ว	อยู่ระหว่างดำเนินการ	ไม่ได้ดำเนินการ	ยกเลิกโครงการ	ที่มาของโครงการ	หมายเหตุ
๑	ค่าจ้างเหมาทำความสะอาดอาคารสำนักงานเทศบาลตำบลศรีสุนทร	๑๔๗,๖๐๐.๐๐				√		เทศบัญญัติ	สำนักปลัด
๒	ค่าจ้างเหมาบริการรักษาความปลอดภัย	๒๕๖,๐๐๐.๐๐	๑๖๐,๕๐๐	√				เทศบัญญัติ	สำนักปลัด
๓	สวนวนหินพระราชฯ ๘๗ พรรษา	๓๐,๐๐๐.๐๐	๑,๕๗๕	√				เทศบัญญัติ	สำนักปลัด
๔	โครงการจัดกิจกรรมของเทศบาลโดยบูรณาการร่วมกับหน่วยงานอื่น	๒๐๐,๐๐๐.๐๐	-	√				เทศบัญญัติ	สำนักปลัด/ ดำเนินการแต่ใช้ งบประมาณของ อปท.อื่น
๕	โครงการจัดกิจกรรมเนื่องในโอกาสวันเฉลิมพระชนมพรรษาพระบาทสมเด็จพระเจ้าอยู่หัวมหาวชิราลงกรณ บดินทรเทพยวรางกูรา ประจำปี พุทธศักราช ๒๕๖๓ (๒๘ กรกฎาคม)	๒๐๐,๐๐๐.๐๐	-	√				เทศบัญญัติ	สำนักปลัด/ ดำเนินการแต่ใช้ งบประมาณของ อปท.อื่น
๖	โครงการจัดกิจกรรมเนื่องในโอกาสวันเฉลิมพระชนมพรรษาสมเด็จพระนางเจ้าสิริกิติ์ พระบรมราชินีนาถ พระบรมราชชนนีพันปีหลวง ประจำปีพุทธศักราช ๒๕๖๓ (๑๒ สิงหาคม)	๒๐๐,๐๐๐.๐๐	-	√				เทศบัญญัติ	สำนักปลัด/ ดำเนินการแต่ใช้ งบประมาณของ อปท.อื่น
๗	โครงการจัดกิจกรรมเนื่องในโอกาสวันเฉลิมพระชนมพรรษาสมเด็จพระนางเจ้าพระบรมราชินี ประจำปีพุทธศักราช ๒๕๖๓ (๓ มิถุนายน)	๒๐๐,๐๐๐.๐๐	๓๔๘,๗๑๕.๑๑	√				เทศบัญญัติ	สำนักปลัด
๘	โครงการจัดกิจกรรมวันท้องถิ่นไทย	๑๐,๐๐๐.๐๐	๑,๐๐๐	√				เทศบัญญัติ	สำนักปลัด

ยุทธศาสตร์ที่ ๔ ด้านการพัฒนาการบริหารให้มีประสิทธิภาพ ทันสมัย โปร่งใส ประชาชนเข้ามามีส่วนรวม ภายใต้ หลักธรรมาภิบาล

ลำดับ	โครงการ/กิจกรรม	งบประมาณ ที่ตั้งไว้	งบประมาณที่ เบิกจ่าย	ดำเนินการ เสร็จแล้ว	อยู่ระหว่าง ดำเนินการ	ไม่ได้ ดำเนินการ	ยกเลิก โครงการ	ที่มาของ โครงการ	หมายเหตุ ดำเนินการ
๙	โครงการจัดกิจกรรมวันเทศบาล	๑๐,๐๐๐.๐๐	-			√		เทศบาล	สำนักปลัด
๑๐	โครงการเทศบาลเคลื่อนที่พบประชาชน	๑๐๐,๐๐๐.๐๐	-			√		เทศบาล	สำนักปลัด
๑๑	โครงการประเมินผลการปฏิบัติงานประจำปี	๕๐,๐๐๐.๐๐	-			√		เทศบาล	สำนักปลัด
๑๒	โครงการผลิตสื่อประชาสัมพันธ์กิจกรรมของเทศบาล	๓๐๐,๐๐๐.๐๐	๑๓๑,๒๕๐.๐๐	√				เทศบาล	สำนักปลัด
๑๓	โครงการฝึกอบรมและศึกษาดูงานเพิ่มพูนความรู้และประสิทธิภาพการทำงานให้แก่ผู้บริหารท้องถิ่นสมาชิกสภา พนักงานเทศบาล ลูกจ้างประจำ พนักงานจ้างเทศบาล	๖๐๐,๐๐๐.๐๐	-			√		เทศบาล	สำนักปลัด
๑๔	โครงการจัดทำแผนพัฒนาท้องถิ่น	๓๐,๐๐๐.๐๐	-			√		เทศบาล	สำนักปลัด/ ดำเนินการแต่ ไม่ได้ใช้ งบประมาณ
๑๕	โครงการปรับปรุงระบบแผนที่ภาษีและทะเบียนทรัพย์สิน	๘๐๐,๐๐๐.๐๐	๓,๙๑๘.๐๐	√				เทศบาล	กองคลัง
๑๖	โครงการส่งเสริมสนับสนุนการจัดทำแผนชุมชนและสนับสนุนการขับเคลื่อนแผนชุมชนแบบบูรณาการ	๒๐,๐๐๐.๐๐	-			√		เทศบาล	กองสวัสดิการฯ
	รวมทั้งหมด	๓,๑๔๓,๒๐๐.๐๐	๖๔๗,๑๕๘.๐๐						

บัญชีครุภัณฑ์ (แบบ ผ.๐๓)

ลำดับ	โครงการ/กิจกรรม	งบประมาณ ที่ตั้งไว้	งบประมาณที่ เบิกจ่าย	ดำเนินการ เสร็จแล้ว	อยู่ระหว่าง ดำเนินการ	ไม่ได้ ดำเนินการ	ยกเลิก โครงการ	ที่มาของ โครงการ	หมายเหตุ ดำเนินการ
๑	เก้าอี้สำนักงาน	๑๐,๐๐๐.๐๐	๑๐,๐๐๐.๐๐	✓				เทศบาลบุรีรัมย์	สำนักปลัด
๒	เครื่องปรับอากาศ แบบแยกส่วน แบบติดผนัง	๑๗,๐๐๐.๐๐	๑๖,๕๐๐.๐๐	✓				เทศบาลบุรีรัมย์	สำนักปลัด
๓	เครื่องปรับอากาศ แบบแยกส่วน แบบติดผนัง	๒๘,๐๐๐.๐๐	๒๗,๕๐๐.๐๐	✓				เทศบาลบุรีรัมย์	สำนักปลัด
๔	เครื่องสแกนลายนิ้วมือ ชนิดบันทึกเวลาเข้า ออกงาน	๘,๕๐๐.๐๐	๘,๕๐๐.๐๐	✓				เทศบาลบุรีรัมย์	สำนักปลัด
๕	กล้องดิจิทัล DSLR สำหรับถ่ายภาพพร้อมเลนส์ ถ่ายภาพ	๕๐,๐๐๐.๐๐	๔๓,๙๐๐.๐๐	✓				เทศบาลบุรีรัมย์	สำนักปลัด
๖	บอร์ดประชาสัมพันธ์ติดประกาศนอกสถานที่ พร้อมติดตั้ง	๘๐,๐๐๐.๐๐	๗๖,๐๐๐.๐๐	✓				เทศบาลบุรีรัมย์	สำนักปลัด
๗	เครื่องตัดแต่งกิ่งไม้	๒๐,๐๐๐.๐๐	๙,๐๐๐.๐๐	✓				เทศบาลบุรีรัมย์	สำนักปลัด
๘	ตู้ทำน้ำเย็น น้ำร้อน แบบถังคว่ำ	๗,๐๐๐.๐๐	๔,๙๕๐.๐๐	✓				เทศบาลบุรีรัมย์	สำนักปลัด
๙	เครื่องคอมพิวเตอร์ สำหรับงานสำนักงาน	๓๔,๐๐๐.๐๐	๓๓,๙๖๐.๐๐	✓				เทศบาลบุรีรัมย์	สำนักปลัด
๑๐	เครื่องคอมพิวเตอร์ สำหรับงานสำนักงาน (จอแสดงผลขนาดไม่น้อยกว่า ๑๙ นิ้ว)	๑๗,๐๐๐.๐๐	๑๗,๐๐๐.๐๐	✓				เทศบาลบุรีรัมย์	สำนักปลัด
๑๑	เครื่องพิมพ์ Multifunction เลเซอร์ หรือ LED สี	๓๐,๐๐๐.๐๐	๒๙,๙๘๐.๐๐	✓				เทศบาลบุรีรัมย์	สำนักปลัด

ลำดับ	โครงการ/กิจกรรม	งบประมาณที่ตั้งไว้	งบประมาณที่เบิกจ่าย	ดำเนินการเสร็จแล้ว	อยู่ระหว่างดำเนินการ	ไม่ได้ดำเนินการ	ยกเลิกโครงการ	ที่มาของโครงการ	หมายเหตุดำเนินการ
๑๒	เครื่องพิมพ์แบบฉีดหมึก (Inkjet Printer) สำหรับกระดาษขนาด A๓	๖,๓๐๐.๐๐	๖,๓๕๐.๐๐	✓				เทศบาลบุญญิตี	สำนักปลัด
๑๓	เครื่องสำรองไฟฟ้า ขนาด ๑ kVA	๒๙,๐๐๐.๐๐	๒๙,๕๐๐.๐๐	✓				เทศบาลบุญญิตี	สำนักปลัด
๑๔	เครื่องสำรองไฟฟ้า ขนาด ๘๐๐ VA	๕,๐๐๐.๐๐	๓,๘๐๐.๐๐	✓				เทศบาลบุญญิตี	สำนักปลัด
๑๕	จอแสดงผลขนาดไม่น้อยกว่า ๒๑.๕ นิ้ว	๔,๐๐๐.๐๐	๓,๘๕๐.๐๐	✓				เทศบาลบุญญิตี	สำนักปลัด
๑๖	ชุดโปรแกรมระบบปฏิบัติการสำหรับเครื่องคอมพิวเตอร์	๓,๖๐๐.๐๐	๓,๖๐๐.๐๐	✓				เทศบาลบุญญิตี	สำนักปลัด
๑๗	อุปกรณ์อ่านบัตรแบบแถบแม่เหล็ก (Smart Card Reader)	๓๐๐.๐๐	๖๕๙.๐๐	✓				เทศบาลบุญญิตี	สำนักปลัด
๑๘	เก้าอี้สำนักงานพนักยาว	๕,๐๐๐.๐๐	๕,๐๐๐.๐๐	✓				เทศบาลบุญญิตี	กองคลัง
๑๙	เก้าอี้สำนักงานพนักสั้น	๑,๙๕๐.๐๐	๑,๙๐๐.๐๐	✓				เทศบาลบุญญิตี	กองคลัง
๒๐	ชั้นวางเอกสาร	๑๕,๐๐๐.๐๐	๖,๐๐๐.๐๐	✓				เทศบาลบุญญิตี	กองคลัง
๒๑	ตู้เหล็กแบบ ๒ บาน	๑๖,๕๐๐.๐๐	๑๖,๕๐๐.๐๐	✓				เทศบาลบุญญิตี	กองคลัง
๒๒	โต๊ะทำงานขนาด ๓.๐ ฟุต	๔,๐๐๐.๐๐	๔,๐๐๐.๐๐	✓				เทศบาลบุญญิตี	กองคลัง
๒๓	โต๊ะทำงานขนาด ๓.๕ ฟุต	๒๕,๐๐๐.๐๐	๑๒,๐๐๐.๐๐	✓				เทศบาลบุญญิตี	กองคลัง
๒๔	คอมพิวเตอร์โน้ตบุ๊ก สำหรับงานประมวลผล	๒๒,๐๐๐.๐๐	๒๐,๙๐๐.๐๐	✓				เทศบาลบุญญิตี	กองคลัง
๒๕	เครื่องคอมพิวเตอร์สำหรับงานประมวลผลแบบที่ ๑ (จอแสดงผลขนาดไม่น้อยกว่า ๑๙ นิ้ว)	๔๔,๐๐๐.๐๐	๔๓,๘๐๐.๐๐	✓				เทศบาลบุญญิตี	กองคลัง
๒๖	จอแสดงผลขนาดไม่น้อยกว่า ๒๑.๕ นิ้ว	๔,๐๐๐.๐๐	-			✓		เทศบาลบุญญิตี	กองคลัง

ลำดับ	โครงการ/กิจกรรม	งบประมาณที่ตั้งไว้	งบประมาณที่เบิกจ่าย	ดำเนินการเสร็จแล้ว	อยู่ระหว่างดำเนินการ	ไม่ได้ดำเนินการ	ยกเลิกโครงการ	ที่มาของโครงการ	หมายเหตุดำเนินการ
๒๗	ชุดโปรแกรมระบบปฏิบัติการสำหรับเครื่องคอมพิวเตอร์	๗,๖๐๐.๐๐	-			✓		เทศบัญญัติ	กองคลัง
๒๘	ชุดโปรแกรมระบบปฏิบัติการสำหรับเครื่องคอมพิวเตอร์โน้ตบุ๊ก	๓,๕๐๐.๐๐	-			✓		เทศบัญญัติ	กองคลัง
๒๙	ตู้สำนักงานชั่วคราว	๑๘๐,๐๐๐.๐๐	๑๘๐,๐๐๐.๐๐	✓				เทศบัญญัติ	กองคลัง
๓๐	รถบรรทุกนอกแผนประสงค์	๓,๕๐๐,๐๐๐.๐๐	-			✓		เทศบัญญัติ	สำนักปลัด (งานป้องกัน)
๓๑	พัฒนาศูนย์สุขภาพกรม	๖,๐๐๐.๐๐	๕,๒๐๐.๐๐	✓				เทศบัญญัติ	กองการศึกษา
๓๒	โพเดียม	๑๒,๐๐๐.๐๐	-			✓		เทศบัญญัติ	กองการศึกษา
๓๓	โทรโข่ง	๑๐,๐๐๐.๐๐	๑,๕๐๐.๐๐	✓				เทศบัญญัติ	กองการศึกษา
๓๔	เครื่องคอมพิวเตอร์ สำหรับงานสำนักงาน	๑๗,๐๐๐.๐๐	๑๖,๙๕๐.๐๐	✓				เทศบัญญัติ	กองการศึกษา
๓๕	เครื่องสำรองไฟฟ้า ขนาด ๘๐๐ VA	๒,๕๐๐.๐๐	๒,๒๐๐.๐๐	✓				เทศบัญญัติ	กองการศึกษา
๓๖	ชุดโปรแกรมระบบปฏิบัติการสำหรับเครื่องคอมพิวเตอร์	๓,๘๐๐.๐๐	๓,๘๐๐.๐๐	✓				เทศบัญญัติ	กองการศึกษา
๓๗	เครื่องปรับอากาศ แบบแยกส่วน แบบติดตั้ง	๕๖,๐๐๐.๐๐	๑๔๔,๐๐๐.๐๐	✓				เทศบัญญัติ	กองการศึกษา
๓๘	เครื่องมัลติมีเดียโปรเจคเตอร์	๒๘,๒๐๐.๐๐	๒๘,๒๐๐.๐๐			✓		เทศบัญญัติ	กองการศึกษา
๓๙	เครื่องเล่น DVD	๑๒,๐๐๐.๐๐	๓,๕๐๐.๐๐	✓				เทศบัญญัติ	กองการศึกษา
๔๐	เครื่องเสียงกลางแจ้งพร้อมอุปกรณ์และติดตั้ง	๙๐,๐๐๐.๐๐	๙๐,๐๐๐.๐๐	✓				เทศบัญญัติ	กองการศึกษา

ลำดับ	โครงการ/กิจกรรม	งบประมาณที่ตั้งไว้	งบประมาณที่เบิกจ่าย	ดำเนินการเสร็จแล้ว	อยู่ระหว่างดำเนินการ	ไม่ได้ดำเนินการ	ยกเลิกโครงการ	ที่มาของโครงการ	หมายเหตุ
๔๑	จอร์บภาพ ชนิดมอเตอร์ไฟฟ้า	๒๔,๓๐๐.๐๐	๒๔,๒๕๐.๐๐	✓				เทศบาลบุญญิตี	กองการศึกษา
๔๒	งานดาวเทียมรับสัญญาณ	๒๐,๐๐๐.๐๐	๗,๕๐๐.๐๐	✓				เทศบาลบุญญิตี	กองการศึกษา
๔๓	โทรทัศน์ แอล อี ดี (LED TV) แบบ Smart TV	๕๖,๐๐๐.๐๐	๓๕,๙๖๐.๐๐	✓				เทศบาลบุญญิตี	กองการศึกษา
๔๔	อ่างล้างมือพร้อมติดตั้ง	๑๐,๐๐๐.๐๐	๙,๖๐๐.๐๐	✓				เทศบาลบุญญิตี	กองการศึกษา
๔๕	เครื่องคอมพิวเตอร์สำนักงานสำนักงาน	๓๔,๐๐๐.๐๐	๓๓,๙๘๐.๐๐	✓				เทศบาลบุญญิตี	กองการศึกษา
๔๖	เครื่องพิมพ์ Multifunction เลเซอร์ หรือ LED สี	๓๐,๐๐๐.๐๐	๒๙,๙๘๐.๐๐	✓				เทศบาลบุญญิตี	กองการศึกษา
๔๗	เครื่องสำรองไฟฟ้า ขนาด ๘๐๐ VA	๕,๐๐๐.๐๐	๔,๙๐๐.๐๐	✓				เทศบาลบุญญิตี	กองการศึกษา
๔๘	ชุดโปรแกรมระบบปฏิบัติการสำหรับเครื่องคอมพิวเตอร์	๗,๖๐๐.๐๐	๗,๖๐๐.๐๐	✓				เทศบาลบุญญิตี	กองการศึกษา
๔๙	ตู้ยาม	๑๕๐,๐๐๐.๐๐	๖๘,๐๐๐.๐๐	✓				เทศบาลบุญญิตี	กองการศึกษา
๕๐	เครื่องพิมพ์บัตรพลาสติก	๒๐,๐๐๐.๐๐	๑๗,๙๐๐.๐๐	✓				เทศบาลบุญญิตี	กองสาธารณสุข
๕๑	เครื่องมัลติมีเดียโปรเจกเตอร์ ระดับ XGA ขนาด ๓,๕๐๐ ANSI Lumens	๓๓,๗๐๐.๐๐	๒๒,๙๐๐.๐๐	✓				เทศบาลบุญญิตี	กองสาธารณสุข
๕๒	จอร์บภาพ ชนิดมอเตอร์ไฟฟ้า ขนาดเส้นทแยงมุม ๒๐๐ นิ้ว	๔๕,๕๐๐.๐๐	๒,๗๘๐.๐๐	✓				เทศบาลบุญญิตี	กองสาธารณสุข
๕๓	เครื่องวัดแสง	๑๐,๐๐๐.๐๐	-			✓		เทศบาลบุญญิตี	กองสาธารณสุข
๕๔	เครื่องออกกำลังกายกลางแจ้ง	๔๙๐,๐๐๐.๐๐	-			✓		เทศบาลบุญญิตี	กองสาธารณสุข
๕๕	เครื่องคอมพิวเตอร์ สำหรับงานสำนักงาน	๑๗,๐๐๐.๐๐	๑๖,๙๘๐.๐๐	✓				เทศบาลบุญญิตี	กองสาธารณสุข

ลำดับ	โครงการ/กิจกรรม	งบประมาณที่ตั้งไว้	งบประมาณที่เบิกจ่าย	ดำเนินการเสร็จแล้ว	อยู่ระหว่างดำเนินการ	ไม่ได้ดำเนินการ	ยกเลิกโครงการ	ที่มาของโครงการ	หมายเหตุ
๕๖	เครื่องพิมพ์เลเซอร์ หรือ LED สี ชนิด Network แบบที่ ๑	๒๐,๐๐๐.๐๐	๒๐,๐๐๐.๐๐	✓				เทศบาลัญญิตี	กองสาธารณสุข
๕๗	ชุดโปรแกรมระบบปฏิบัติการสำหรับเครื่องคอมพิวเตอร์	๓,๘๐๐.๐๐	๓,๘๐๐.๐๐	✓				เทศบาลัญญิตี	กองสาธารณสุข
๕๘	อุปกรณ์อ่านบัตรอเนกประสงค์ (Smart Card Reader)	๗๐๐.๐๐	๖๕๐.๐๐	✓				เทศบาลัญญิตี	กองสาธารณสุข
๕๙	เก้าอี้สำนักงาน	๕,๐๐๐.๐๐	๓,๙๐๐.๐๐	✓				เทศบาลัญญิตี	กองสวัสดิการ
๖๐	เครื่องคอมพิวเตอร์โน้ตบุ๊ก สำหรับงานสำนักงาน	๑๖,๐๐๐.๐๐	๑๕,๙๕๐.๐๐	✓				เทศบาลัญญิตี	กองสวัสดิการ
๖๑	เครื่องพิมพ์ Multifunction แบบสีหมึกพร้อมติดตั้งหมึกพิมพ์ (Ink Tank Printer)	๘,๐๐๐.๐๐	๗,๙๐๐.๐๐	✓				เทศบาลัญญิตี	กองสวัสดิการ
๖๒	เก้าอี้สำนักงาน	๑๐,๐๐๐.๐๐	๑๐,๐๐๐.๐๐	✓				เทศบาลัญญิตี	กองช่าง
๖๓	เก้าอี้สำนักงาน	๑๐,๐๐๐.๐๐	๙,๐๐๐.๐๐	✓				เทศบาลัญญิตี	กองช่าง
๖๔	เครื่องปรับอากาศ แบบแยกส่วน แบบติดตั้ง	๓๖,๔๐๐.๐๐	๒๘,๕๐๐.๐๐	✓				เทศบาลัญญิตี	กองช่าง
๖๕	เครื่องพิมพ์ดีด (ภาษาไทย)	๑๓,๐๐๐.๐๐	๑๒,๘๔๐.๐๐	✓				เทศบาลัญญิตี	กองช่าง
๖๖	ที่วางเอกสาร	๑,๐๐๐.๐๐	๖๙๐.๐๐	✓				เทศบาลัญญิตี	กองช่าง
๖๗	ตู้เหล็กเก็บเอกสาร ชนิด ๒ บานเลื่อน ด้านหน้าเป็นกระจก	๓๐,๐๐๐.๐๐	๑๕,๐๐๐.๐๐	✓				เทศบาลัญญิตี	กองช่าง
๖๘	ตู้เหล็กแบบบานเปิด	๒๖,๐๐๐.๐๐	๒๒,๐๐๐.๐๐	✓				เทศบาลัญญิตี	กองช่าง
๖๙	โต๊ะเหล็กสำนักงาน ขนาดไม่น้อยกว่า ๓.๕ ฟุต	๙,๔๐๐.๐๐	๙,๐๐๐.๐๐	✓				เทศบาลัญญิตี	กองช่าง
๗๐	โต๊ะเหล็กสำนักงาน ขนาดไม่น้อยกว่า ๔.๕ ฟุต	๗,๓๐๐.๐๐	๗,๐๐๐.๐๐	✓				เทศบาลัญญิตี	กองช่าง
๗๑	เครื่องคอมพิวเตอร์ สำหรับงานประมวล แบบที่ ๒ (จอแสดงผลขนาดไม่น้อยกว่า ๑๙ นิ้ว)	๖๐,๐๐๐.๐๐	๕๙,๘๐๐.๐๐	✓				เทศบาลัญญิตี	กองช่าง

ลำดับ	โครงการ/กิจกรรม	งบประมาณที่ตั้งไว้	งบประมาณที่เบิกจ่าย	ดำเนินการเสร็จแล้ว	อยู่ระหว่างดำเนินการ	ไม่ได้ดำเนินการ	ยกเลิกโครงการ	ที่มาของโครงการ	หมายเหตุ
๗๖	เครื่องพิมพ์แบบฉีดหมึก (Inkjet Printer) สำหรับกระดาษ A๓	๖,๓๐๐.๐๐	๖,๒๐๐.๐๐	✓				เทศบัญญัติ	กองช่าง
๗๗	เครื่องสำรองไฟฟ้า ขนาด ๘๐๐ VA	๕,๐๐๐.๐๐	๕,๕๘๐.๐๐	✓				เทศบัญญัติ	กองช่าง
๗๘	ชุดโปรแกรมระบบปฏิบัติการสำหรับเครื่องคอมพิวเตอร์	๗,๖๐๐.๐๐	-			✓		เทศบัญญัติ	กองช่าง
๗๙	อุปกรณ์อ่านบัตรแบบแอมการ์ด (Smart Card Reader)	๗๐๐.๐๐	-			✓		เทศบัญญัติ	กองช่าง
๘๐	รถบรรทุกติดเครนไฮดรอลิก พร้อมชุดกระเช้า	๓,๒๐๐,๐๐๐.๐๐	-			✓		เทศบัญญัติ	กองช่าง
๘๑	เครื่องตัดไฟเบอร์	๗,๐๐๐.๐๐	๖,๐๐๐.๐๐	✓				เทศบัญญัติ	กองช่าง
๘๒	เคื่องวางเตือนไฟฟ้า	๕,๐๐๐.๐๐	๓,๕๐๐.๐๐	✓				เทศบัญญัติ	กองช่าง
๘๓	รถบรรทุกขยะ ๖ ล้อ แบบอัตโนมัติ ขนาด ๑๒ ลูกบาศก์เมตร	๗,๕๐๐,๐๐๐.๐๐	-			✓		เทศบัญญัติ	กอง สาธารณสุข
๘๔	รถบรรทุกขยะ ๖ ล้อ แบบอัตโนมัติ ขนาดไม่น้อยกว่า ๕ ลูกบาศก์เมตร	๒,๖๐๐,๐๐๐.๐๐	-			✓		เทศบัญญัติ	กอง สาธารณสุข
๘๕	ปั้มน้ำ พร้อมมอเตอร์ และอุปกรณ์ ขนาด ๔๐ แรงม้า	๓๐๐,๐๐๐.๐๐	-			✓		เทศบัญญัติ	กองช่าง
๘๖	ปั้มน้ำแบบพวยโขง พร้อมแท่นเหล็ก และอุปกรณ์ติดตั้ง	๘๐,๐๐๐.๐๐	-			✓		เทศบัญญัติ	กองช่าง
	รวมทั้งหมด	๑๙,๒๒๕,๐๕๐.๐๐	๑,๖๑๗,๒๕๙.๐๐						

๒. แนวทางการติดตามและประเมินผล ปีงบประมาณ พ.ศ. ๒๕๖๓

๒.๑ การติดตามและประเมินผลยุทธศาสตร์

แนวทางการพิจารณาการติดตามและประเมินผลแผนพัฒนาท้องถิ่นตามระเบียบกระทรวงมหาดไทยว่าด้วยการจัดทำแผนพัฒนาขององค์กรปกครองส่วนท้องถิ่น พ.ศ.๒๕๔๘ (แก้ไขเพิ่มเติม ฉบับที่ ๒ พ.ศ. ๒๕๕๙) เป็นแบบที่กำหนดให้คณะกรรมการติดตามและประเมินผลแผนพัฒนาท้องถิ่นดำเนินการให้คะแนนตามเกณฑ์ที่กำหนดไว้ ซึ่งเป็นส่วนหนึ่งของการติดตามและประเมินผลแผนพัฒนาโดยดำเนินการให้แล้วเสร็จภายในหกสิบวัน นับแต่วันที่ประกาศใช้งบประมาณรายจ่าย มีรายละเอียด ดังนี้

๑. แนวทางการพิจารณาการติดตามและประเมินผลยุทธศาสตร์เพื่อความสอดคล้องแผนพัฒนาท้องถิ่น ประกอบด้วย

๑.๑ ข้อมูลสภาพทั่วไปและข้อมูลพื้นฐานขององค์กรปกครองส่วนท้องถิ่น ๒๐ คะแนน

๑.๒ การวิเคราะห์สถานการณ์และศักยภาพ ๑๕ คะแนน

๑.๓ ยุทธศาสตร์ ๖๕ คะแนน ประกอบด้วย

(๑) ยุทธศาสตร์ขององค์กรปกครองส่วนท้องถิ่น ๑๐ คะแนน

(๒) ยุทธศาสตร์ขององค์กรปกครองส่วนท้องถิ่นในเขตจังหวัด ๑๐ คะแนน

(๓) ยุทธศาสตร์จังหวัด ๑๐ คะแนน

(๔) วิสัยทัศน์ ๕ คะแนน

(๕) กลยุทธ์ ๕ คะแนน

(๖) เป้าประสงค์ของแต่ละประเด็นกลยุทธ์ ๕ คะแนน

(๗) จุดยืนทางยุทธศาสตร์ ๕ คะแนน

(๘) แผนงาน ๕ คะแนน

(๙) ความเชื่อมโยงของยุทธศาสตร์ในภาพรวม ๕ คะแนน

(๑๐) ผลผลิต/โครงการ ๕ คะแนน

คะแนนรวม ๑๐๐ คะแนน เกณฑ์ที่ควรได้เพื่อให้เกิดความสอดคล้องและขับเคลื่อนการพัฒนาท้องถิ่นขององค์กรปกครองส่วนท้องถิ่น ไม่ควรน้อยกว่าร้อยละ ๘๐

๒.๒. การติดตามและประเมินผลโครงการ

ในการจัดทำแผนพัฒนาท้องถิ่นนั้น จะต้องมีการติดตามและประเมินผลแผนพัฒนาโดยจะต้องติดตามและประเมินผลโครงการตามระเบียบกระทรวงมหาดไทยว่าด้วยการจัดทำแผนขององค์กรปกครองส่วนท้องถิ่น พ.ศ. ๒๕๔๘ (แก้ไขเพิ่มเติม (ฉบับที่ ๒) พ.ศ. ๒๕๕๙ หมวด ๖ และตามหนังสือกระทรวงมหาดไทย ที่ มท ๐๘๑๐.๒/ว ๕๗๙๗ ลงวันที่ ๑๐ ตุลาคม ๒๕๕๙ เรื่อง แนวทางและหลักเกณฑ์การจัดทำและประสานแผนพัฒนาท้องถิ่น (พ.ศ. ๒๕๖๑-๒๕๖๔) ขององค์กรปกครองส่วนท้องถิ่น ดังนี้

แนวทางการพิจารณาการติดตามและประเมินผลโครงการเพื่อความสอดคล้องแผนพัฒนาท้องถิ่น ประกอบด้วย

๑. การสรุปสถานการณ์การพัฒนา ๑๐ คะแนน
๒. การประเมินผลการทำงานแผนพัฒนาท้องถิ่นไปปฏิบัติในเชิงปริมาณ ๑๐ คะแนน
๓. การประเมินผลการทำงานแผนพัฒนาท้องถิ่นไปปฏิบัติในเชิงคุณภาพ ๑๐ คะแนน
๔. ยุทธศาสตร์และแผนงาน ๑๐ คะแนน
๕. โครงการพัฒนา ๖๐ คะแนน ประกอบด้วย
 - (๑) ความชัดเจนของชื่อโครงการ ๕ คะแนน
 - (๒) กำหนดวัตถุประสงค์สอดคล้องกับโครงการ ๕ คะแนน
 - (๓) เป้าหมาย(ผลผลิตของโครงการ) มีความชัดเจนนำไปสู่การตั้งงบประมาณได้ถูกต้อง ๕ คะแนน
 - (๔) โครงการมีความสอดคล้องกับแผนยุทธศาสตร์ชาติ ๒๐ ปี ๕ คะแนน
 - (๕) เป้าหมาย (ผลผลิตของโครงการ) มีความสอดคล้องกับแผนพัฒนาเศรษฐกิจและสังคมแห่งชาติ ฉบับที่ ๑๒ ๕ คะแนน
 - (๖) โครงการมีความสอดคล้องกับ Thailand ๔.๐ ๕ คะแนน
 - (๗) โครงการสอดคล้องกับยุทธศาสตร์จังหวัด ๕ คะแนน
 - (๘) โครงการแก้ไขปัญหาความยากจนหรือการเสริมสร้างให้ประเทศชาติมั่นคง มั่งคั่ง ยั่งยืนภายใต้หลักปรัชญา ๕ คะแนน
 - (๙) งบประมาณ มีความสอดคล้องกับเป้าหมาย (ผลผลิตของโครงการ) ๕ คะแนน
 - (๑๐) มีการประมาณการราคาถูกต้องตามหลักวิธีการงบประมาณ ๕ คะแนน
 - (๑๑) มีการกำหนดตัวชี้วัด (KPI) และสอดคล้องกับวัตถุประสงค์และผลที่คาดว่าจะได้รับ ๕ คะแนน

(๑๒) ผลที่คาดว่าจะได้รับ สอดคล้องกับวัตถุประสงค์ ๕ คะแนน
คะแนนรวม ๑๐๐ คะแนน เกณฑ์ที่ควรได้เพื่อให้เกิดความสอดคล้องและขับเคลื่อนการพัฒนาท้องถิ่นขององค์กรปกครองส่วนท้องถิ่น ไม่ควรน้อยกว่าร้อยละ ๘๐

๒.๓ กรอบและแนวทางในการติดตามและประเมินผล

คณะกรรมการติดตามและประเมินผลแผนพัฒนาท้องถิ่นขององค์กรปกครองส่วนท้องถิ่นกำหนดกรอบและแนวทางในการติดตามและประเมินผล ดังนี้

๒.๓.๑ กำหนดกรอบเวลา (Time & Time Frame) โดยกำหนดกรอบระยะเวลา ดังนี้

- ๑) ประชุมคณะกรรมการติดตามและประเมินผลแผนพัฒนาท้องถิ่นขององค์กรปกครองส่วนท้องถิ่นอย่างน้อยไตรมาสละ ๑ ครั้ง
- ๒) สรุปผลการติดตามและประเมินผลทุกไตรมาส และสรุปภาพรวมของไตรมาสที่ผ่านมา ทุกครั้ง

๓) รายงานผลและเสนอความเห็นซึ่งได้จากการติดตามและประเมินผลแผนพัฒนาต่อผู้บริหารท้องถิ่นภายในเดือนธันวาคม เพื่อให้ผู้บริหารท้องถิ่นเสนอสภาท้องถิ่นต่อไป

๒.๓.๒ ความสอดคล้อง (Relevance) เป็นความสอดคล้องของยุทธศาสตร์ แผนงาน โครงการ (หรือผลผลิต) ที่ได้กำหนดขึ้นมีความสอดคล้องและนำไปกำหนดเป็นวิสัยทัศน์ขององค์กรปกครองส่วนท้องถิ่น

๒.๓.๓ ความเพียงพอ (Adequacy) กำหนดทรัพยากรสำหรับการดำเนินการติดตามและ ประเมินผล ประกอบด้วยคน เงิน วัสดุ อุปกรณ์ เครื่องมือในการปฏิบัติงานตามศักยภาพโดยนำเครื่องมือที่มีอยู่จริงในองค์กรปกครองส่วนท้องถิ่นมาปฏิบัติงาน

๒.๓.๔ ความก้าวหน้า (Progress) กรอบของความก้าวหน้าแผนงาน โครงการต่าง ๆ จะวัดจากรายการที่เป็นโครงการในรอบ ๕ ปี วัดได้จากช่องปีงบประมาณและที่ผ่านมา โครงการที่ต่อเนื่องจากปีงบประมาณที่ผ่านมา

๒.๓.๕ ประสิทธิภาพ (Efficiency) เป็นการติดตามและประเมินผลความสัมพันธ์กันระหว่าง ผลผลิตหรือผลที่ได้รับจริงกับทรัพยากรที่ถูกใช้ไปในการพัฒนาท้องถิ่นขององค์กรปกครองส่วนท้องถิ่น ซึ่ง สามารถวัดได้ในเชิงปริมาณ ขนาด ความจุ พื้นที่ จำนวน ระยะเวลา เป็นต้น

๒.๓.๖ ประสิทธิผล (Effectiveness) เป็นผลที่ได้จากประสิทธิภาพ ทำให้เกิดผลลัพธ์และผลผลิต (Outcome and Output) ซึ่งสามารถวัดได้ในเชิงปริมาณและเชิงคุณภาพหรือวัดได้เฉพาะเชิงคุณภาพ ซึ่งวัดเป็น ความพึงพอใจหรือสิ่งที่ประชาชนชื่นชอบหรือการมีความสุข เป็นต้น

กำหนดแนวทางการวิเคราะห์สภาพแวดล้อมการติดตามและประเมินผลมีความจำเป็นที่จะต้อง วิเคราะห์สภาพแวดล้อมขององค์กรปกครองส่วนท้องถิ่นทั้งในระดับหมู่บ้านและระดับตำบล และอาจรวมถึง อำเภอและจังหวัดด้วย เพราะความสัมพันธ์และปฏิสัมพันธ์ในเชิงการพัฒนาท้องถิ่นแบบองค์รวมของจังหวัด เดียวกัน

๒.๔ กำหนดเครื่องมือที่ใช้ในการติดตามและประเมินผล

คณะกรรมการติดตามและประเมินผลแผนพัฒนาท้องถิ่นขององค์กรปกครองส่วนท้องถิ่น กำหนดเครื่องมือที่ใช้ในการติดตามและประเมินผล ดังนี้

๒.๔.๑ การทดสอบและการวัด (Tests & Measurements) วิธีการนี้จะทำการทดสอบและ วัดผล เพื่อดูระดับการเปลี่ยนแปลง ซึ่งรวมถึงแบบทดสอบต่าง ๆ การประเมินการปฏิบัติงาน และแนวทางการวัด จะใช้เครื่องมือใดในการทดสอบและการวัดนั้นเป็นไปตามความเหมาะสมของโครงการพัฒนาท้องถิ่น

๒.๔.๒ การสัมภาษณ์ (Interviews) อาจเป็นการสัมภาษณ์เดี่ยว หรือกลุ่มก็ได้ การสัมภาษณ์เป็นการยืนยันว่า ผู้มีส่วนเกี่ยวข้อง ผู้ได้รับผลกระทบมีความเกี่ยวข้องและได้รับผลกระทบในระดับใด โดยทั่วไป การ สัมภาษณ์ถูกแบ่งออกเป็น ๒ ประเภท คือ การสัมภาษณ์แบบเป็นทางการหรือกึ่งทางการ (formal or semi-formal interview) ซึ่งใช้แบบสัมภาษณ์แบบมีโครงสร้าง (structure interviews) ดำเนินการสัมภาษณ์ และ การสัมภาษณ์แบบไม่เป็นทางการ (informal interview) ซึ่งคล้าย ๆ กับการพูดสนทนาอย่างไม่มีพิธีรีตองไม่ เครื่องครัดในชั้นตอน

๒.๔.๓ การสังเกต (Observations) คณะกรรมการติดตามและประเมินผลแผนพัฒนาองค์กรปกครองส่วนท้องถิ่นใช้การสังเกตเพื่อเฝ้าดูว่ากำลังเกิดอะไรขึ้นกับการพัฒนาท้องถิ่นขององค์กรปกครองส่วน ท้องถิ่นมีการบันทึกการสังเกต แนวทางในการสังเกต และกำหนดการดำเนินการสังเกต (๑) การสังเกตแบบมีส่วนร่วม (Participant observation) เป็นวิธีการสังเกตที่คณะกรรมการติดตามและประเมินผลเข้าไปใช้ชีวิตร่วมกับ ประชาชนในชุมชน มีกิจกรรมร่วมกัน (๒) การสังเกตแบบไม่มีส่วนร่วม (Non-participant observation) หรือ การสังเกตโดยตรง (Direct observation) เป็นการสังเกต บันทึกลักษณะทางกายภาพ โครงสร้าง และ ความสัมพันธ์ของผู้มีส่วนได้เสียในองค์กรปกครองส่วนท้องถิ่น

๒.๔.๔ การสำรวจ (surveys) ในที่นี้หมายถึง การสำรวจเพื่อประเมินความคิดเห็น การรับรู้ ทัศนคติ ความพึงพอใจ ความจำเป็น ความต้องการของประชาชนในเขตรับผิดชอบ คณะกรรมการติดตามและ ประเมินผลแผนพัฒนาองค์กรปกครองส่วนท้องถิ่นจะมีการบันทึกการสำรวจ และทิศทางการสำรวจไว้เป็น หลักฐาน

๒.๔.๕ เอกสาร (Documents) การติดตามและประเมินผลยุทธศาสตร์และโครงการมีความ จำเป็นอย่างยิ่งที่จะต้องใช้เอกสาร ซึ่งเป็นเอกสารที่เกี่ยวข้องกับยุทธศาสตร์การพัฒนา ปัญหาความต้องการของประชาชนในท้องถิ่น สาเหตุของปัญหา แนวทางการแก้ไขปัญหาหรือแนวทางการพัฒนา ตลอดจนเป้าประสงค์ ค่าเป้าหมาย กลยุทธ์ แผนงาน ผลผลิตหรือโครงการ วิสัยทัศน์ขององค์กรปกครองส่วนท้องถิ่น

๒.๕ แบบสำหรับการติดตามและประเมินผล

(๑) การวัดผลในเชิงปริมาณ

ตามที่เทศบาลตำบลศรีสุนทรได้ดำเนินการจัดทำแผนพัฒนาท้องถิ่นขึ้นมาเพื่อใช้เป็นเครื่องมือในการพัฒนาให้บรรลุเป้าหมายที่ วางไว้ เกิดประสิทธิภาพประสิทธิผลสูงสุดในการแก้ไขปัญหาให้กับประชาชนในการจัดทำแผนพัฒนาท้องถิ่นนั้นจะต้องมีการติดตามและประเมินแผนพัฒนาท้องถิ่นตามระเบียบกระทรวงมหาดไทย ว่าด้วยการจัดทำแผนขององค์กรปกครองส่วนท้องถิ่น พ.ศ. ๒๕๔๘ แก้ไขเพิ่มเติมถึง (ฉบับที่ ๓) พ.ศ. ๒๕๖๑ หมวด ๖

โดยคณะกรรมการติดตามและประเมินแผนพัฒนาเป็นผู้ดำเนินการติดตามและประเมินผลแผนพัฒนา ซึ่งคณะกรรมการจะต้องดำเนินการกำหนดแนวทาง วิธีการในการติดตามและประเมินผลแผนพัฒนา ดำเนินการติดตามและประเมินผลแผนพัฒนา รายงานผลและเสนอความเห็นซึ่งได้จากการติดตามและประเมินผล แผนพัฒนาท้องถิ่นต่อผู้บริหารท้องถิ่นเพื่อให้ผู้บริหารท้องถิ่นเสนอต่อสภาท้องถิ่น และคณะกรรมการพัฒนาท้องถิ่น พร้อมทั้งประกาศผลการติดตามและประเมินผลแผนพัฒนาท้องถิ่นให้ประชาชนในท้องถิ่นทราบในที่เปิดเผยภายใน สิบห้าวันนับแต่วันรายงานผลและเสนอความเห็นดังกล่าว และต้องปิดประกาศไว้เป็นระยะเวลาไม่น้อยกว่าสามสิบ วันโดยอย่างน้อยปีละหนึ่งครั้งภายในเดือนธันวาคมของทุกปี โดยเครื่องมือที่ใช้ในการติดตามและประเมินผลในเชิงปริมาณ คือ ข้อมูลในระบบ e-plan (www.dta.go.th)

(๒) การวัดผลในเชิงคุณภาพ

การวัดผลในเชิงคุณภาพ เครื่องมือที่ใช้ คือแบบกำกับการจัดทำแผน เพื่อประเมินตนเอง แบบวัดกระบวนการปฏิบัติงาน แบบสำรวจความพึงพอใจ ในการวัดผลเชิงคุณภาพโดยภาพรวม โดยได้มีการประเมินความพึงพอใจ ซึ่งการประเมิน ความพึงพอใจทำให้ทราบถึงผลเชิงคุณภาพในการดำเนินงานของตำบลในภาพรวม โดยเครื่องมือที่ใช้ในการ ประเมินความพึงพอใจ โดยเครื่องมือที่ใช้ในการติดตามและประเมินผลในเชิงคุณภาพ มีดังนี้

แบบที่ ๑ แบบการประเมินตนเอง เพื่อเป็นการกำกับการจัดทำแผนพัฒนาท้องถิ่น

แบบที่ ๒ แบบติดตามผลการดำเนินงานขององค์กรปกครองส่วนท้องถิ่น

แบบที่ ๓ แบบการประเมินแบบมีส่วนร่วม เพื่อประเมินความพึงพอใจต่อผลการดำเนินงานขององค์กรปกครองส่วนท้องถิ่นในภาพรวม และในแต่ละยุทธศาสตร์

แบบที่ ๔ แนวทางการพิจารณาการติดตามและประเมินผลยุทธศาสตร์เพื่อความสอดคล้องแผนพัฒนาท้องถิ่น

แบบที่ ๕ แนวทางการพิจารณาการติดตามและประเมินผลโครงการเพื่อความสอดคล้องแผนพัฒนาท้องถิ่น

แบบที่ ๑ การกำกับบริหารจัดการทำแผนยุทธศาสตร์ขององค์กรปกครองส่วนท้องถิ่น

คำชี้แจง : แบบที่ ๑ เป็นแบบประเมินตนเองในการจัดทำแผนยุทธศาสตร์ขององค์กรปกครองส่วนท้องถิ่น โดยจะทำการประเมินและรายงานทุกๆ ครั้ง หลังจากที้องค์กรปกครองส่วนท้องถิ่นได้ประกาศใช้แผนยุทธศาสตร์แล้ว

ชื่อองค์กรปกครองส่วนท้องถิ่น เทศบาลตำบลศรีสุนทร

ประเด็นการประเมิน	มีการ ดำเนินการ	ไม่มีการ ดำเนินการ
๑ คณะกรรมการพัฒนาเทศบาล		
๑.๑ มีการจัดตั้งคณะกรรมการพัฒนาเทศบาลเพื่อจัดทำแผนพัฒนาเทศบาล	✓	
๑.๒ มีการจัดประชุมคณะกรรมการพัฒนาเทศบาลเพื่อจัดทำแผนพัฒนาเทศบาล	✓	
๑.๓ มีการจัดประชุมอย่างต่อเนืองสม่ำเสมอ	✓	
๑.๔ มีการจัดตั้งคณะกรรมการสนับสนุนการจัดทำแผนพัฒนาเทศบาล	✓	
๑.๕ มีการจัดประชุมคณะกรรมการสนับสนุนการจัดทำแผนพัฒนาเทศบาล	✓	
๑.๖ มีคณะกรรมการพัฒนาเทศบาลและประชาคมเมืองพิจารณาร่างแผนยุทธศาสตร์การพัฒนา	✓	
๒ การจัดทำแผนพัฒนาเทศบาล		
๒.๑ มีการรวบรวมข้อมูลและปัญหาสำคัญของเทศบาลมาจัดทำฐานข้อมูล	✓	
๒.๒ มีการเปิดโอกาสให้ประชาชนเข้ามามีส่วนร่วมในการจัดทำแผน	✓	
๒.๓ มีการวิเคราะห์ศักยภาพของเทศบาล (SWOT) และ AIC เพื่อประเมินสถานภาพการพัฒนาเทศบาล	✓	
๒.๔ มีการกำหนดวิสัยทัศน์และภารกิจหลักการพัฒนาเทศบาลที่สอดคล้องกับศักยภาพของท้องถิ่น	✓	
๒.๕ มีการกำหนดวิสัยทัศน์และภารกิจหลักการพัฒนาเทศบาลที่สอดคล้องกับยุทธศาสตร์จังหวัด	✓	
๒.๖ มีการกำหนดจุดมุ่งหมายเพื่อการพัฒนาที่ยั่งยืน	✓	
๒.๗ มีการกำหนดเป้าหมายการพัฒนาเทศบาล	✓	
๒.๘ มีการกำหนดยุทธศาสตร์การพัฒนาและแนวทางการพัฒนา	✓	
๒.๙ มีการกำหนดยุทธศาสตร์ที่สอดคล้องกับยุทธศาสตร์การพัฒนา	✓	
๒.๑๐ มีการอนุมัติและประกาศใช้แผนยุทธศาสตร์การพัฒนา	✓	
๒.๑๑ มีการจัดทำบัญชีกลุ่มโครงการในแผนยุทธศาสตร์	✓	
๒.๑๒ มีการกำหนดรูปแบบการติดตามประเมินผลแผนยุทธศาสตร์	✓	

แบบที่ ๒ แบบติดตามผลการดำเนินงานขององค์กรปกครองส่วนท้องถิ่นรายไตรมาสและระยะ ๖ เดือน
 คำชี้แจง : แบบที่ ๒ แบบประเมินตนเอง โดยมีวัตถุประสงค์เพื่อติดตามผลการดำเนินงานตามแผนยุทธศาสตร์ขององค์กรปกครองส่วนท้องถิ่นภายใต้แผนพัฒนาท้องถิ่น (พ.ศ. ๒๕๖๑ - ๒๕๖๕) โดยมีกำหนดระยะเวลาในการติดตามและรายงานผลการดำเนินงานทุกๆ ๓ เดือน (รายไตรมาส) และ ทุกๆ ๖ เดือน โดยเริ่มตั้งแต่สิ้นสุดโครงการ เดือน ตุลาคม ๒๕๖๒ - กันยายน ๒๕๖๓

ส่วนที่ ๑ ข้อมูลทั่วไป

๑.๑ ชื่อองค์กรปกครองส่วนท้องถิ่น เทศบาลตำบลศรีสุนทร

๑.๒ รายงานผลการดำเนินงานรายไตรมาส

- (๑) ไตรมาสที่ ๑ (เดือน ตุลาคม - ธันวาคม ๒๕๖๒)
 (๒) ไตรมาสที่ ๒ (เดือน มกราคม - มีนาคม ๒๕๖๓)
 (๓) ไตรมาสที่ ๓ (เดือน เมษายน - มิถุนายน ๒๕๖๓)
 (๔) ไตรมาสที่ ๔ (เดือน กรกฎาคม - กันยายน ๒๕๖๓)

๑.๓ รายงานผลการดำเนินงานระยะ ๖ เดือน

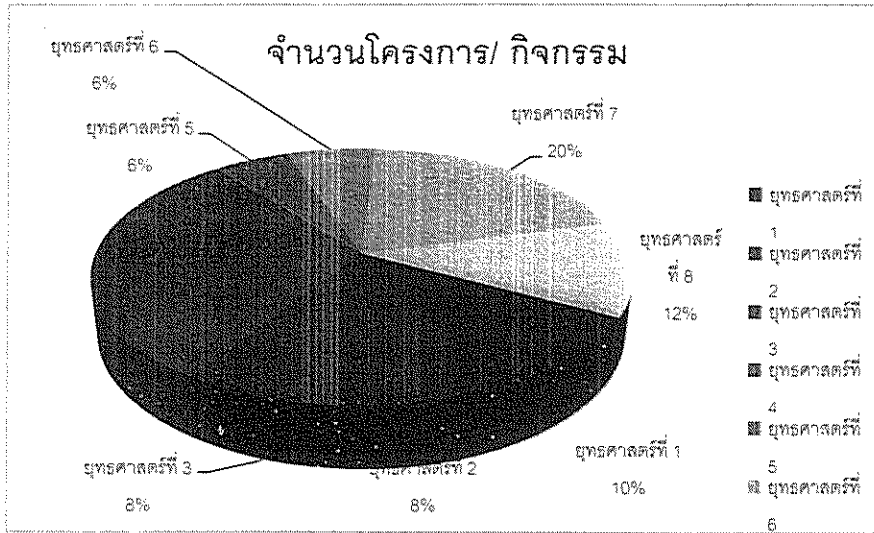
- (๑) เดือน ตุลาคม ๒๕๖๒ - มีนาคม ๒๕๖๓
 (๒) เดือน เมษายน - กันยายน ๒๕๖๓

ส่วนที่ ๒ ผลการดำเนินงานตามแผนพัฒนาท้องถิ่น

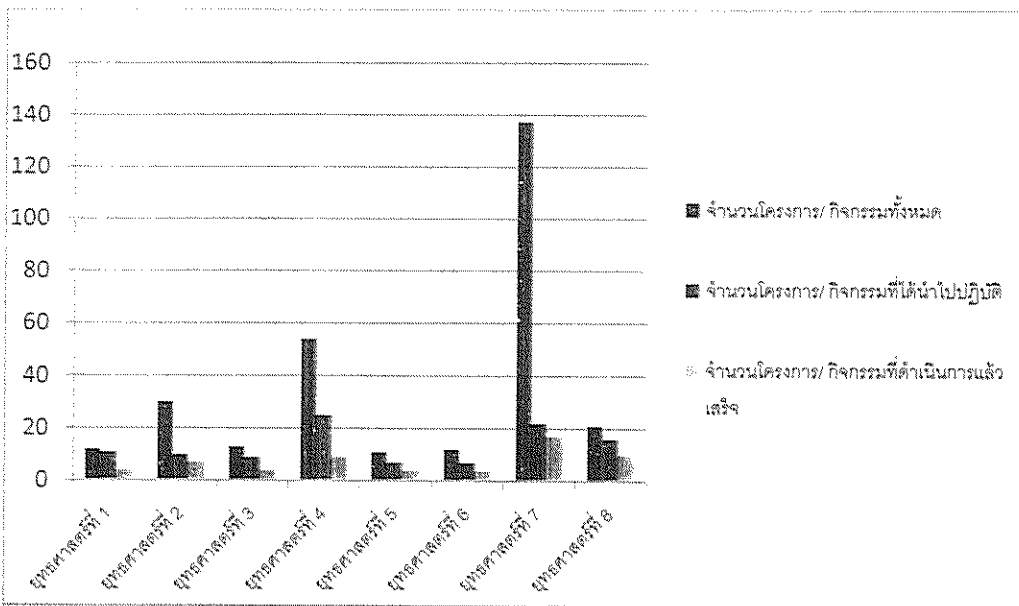
๒.๑ จำนวนโครงการและงบประมาณตามแผนพัฒนาท้องถิ่น (พ.ศ. ๒๕๖๑- ๒๕๖๕)

ยุทธศาสตร์การพัฒนา	โครงการตามแผนพัฒนา		ดำเนินการจริง	
	จำนวนโครงการ	จำนวนเงิน (บาท)	จำนวนโครงการ	จำนวนเงิน (บาท)
๑. การพัฒนาด้านการอนุรักษ์ทรัพยากรธรรมชาติและสิ่งแวดล้อม	๑๒	๑๐,๘๔๐,๐๐๐	๔	๑,๙๓๕,๐๑๖
๒. การพัฒนาทางการศึกษา	๓๐	๑๘,๖๖๑,๐๐๐	๗	๗,๘๒๑,๔๐๘
๓. ส่งเสริมการศาสนา ศิลปะ วัฒนธรรมจารีตประเพณี	๑๓	๒,๘๐๐,๐๐๐	๔	๖๘๖,๙๑๕.๑๐
๔. ยุทธศาสตร์พัฒนาคุณภาพชีวิต	๕๔	๓๓,๕๘๐,๐๐๐	๘	๘๑๑,๗๓๙
๕. ยุทธศาสตร์การส่งเสริม นันทนาการและกิจกรรมเด็กเยาวชน	๑๑	๕,๗๐๐,๐๐๐	๒	๗๑,๓๗๖.๔๕
๖. ยุทธศาสตร์การพัฒนาเศรษฐกิจ	๑๒	๕,๕๕๐,๐๐๐	๔	๓,๓๙๔,๙๕๓
๗. การพัฒนาด้านการคมนาคม	๑๓๗	๓๐๘,๒๒๔,๘๕๐	๑๖	๑๙,๑๐๖,๙๐๐
๘. การพัฒนาการบริหารให้มีประสิทธิภาพทันสมัย โปร่งใส ประชาชนเข้ามามีส่วนร่วมภายใต้หลักธรรมาภิบาล	๒๑	๓,๗๔๓,๖๐๐	๙	๖๔๗,๑๕๘
รวม	๒๙๐	๓๘๙,๐๙๙,๔๕๐	๕๔	๓๔๔๗๕๔๖๕.๕๕

แผนภาพที่ ๑ แสดงจำนวนโครงการ/กิจกรรมทั้งหมดตามแผนพัฒนาท้องถิ่นสี่ปี เทศบาลตำบลศรีสุนทร (ประจำปีงบประมาณ พ.ศ.๒๕๖๓)



แผนภาพที่ ๒ แสดงจำนวนโครงการ/กิจกรรมทั้งหมดเปรียบเทียบกับจำนวนโครงการ/กิจกรรมที่ได้นำไปปฏิบัติและจำนวนโครงการ/กิจกรรมที่ดำเนินการแล้วเสร็จตามแผนพัฒนาท้องถิ่น (ประจำปีงบประมาณ พ.ศ.๒๕๖๓)



ส่วนที่ ๓
ผลการวิเคราะห์การติดตามและประเมินผล

๑. ผลการพิจารณาการติดตามและประเมินผลยุทธศาสตร์เพื่อความสอดคล้องแผนพัฒนาท้องถิ่น

๑.๑ สรุปคะแนนประเมินผลยุทธศาสตร์

ผลการให้คะแนนยุทธศาสตร์ของเทศบาลตำบลศรีสุนทร เป็นดังนี้

ลำดับ	ประเด็นพิจารณา	คะแนน เต็ม	คะแนน ที่ได้	ร้อยละของ คะแนนเต็ม
๑	ข้อมูลสภาพทั่วไปและข้อมูลพื้นฐานขององค์กรปกครองส่วนท้องถิ่น	๒๐	๑๘	๙๐
๒	การวิเคราะห์สภาพการณ์และศักยภาพ	๑๕	๑๓	๘๖
๓	ยุทธศาสตร์ ประกอบด้วย	๖๕		
	๓.๑ ยุทธศาสตร์ขององค์กรปกครองส่วนท้องถิ่น	๑๐	๘	๘๐
	๓.๒ ยุทธศาสตร์ขององค์กรปกครองส่วนท้องถิ่นในเขตจังหวัด	๑๐	๙	๙๐
	๓.๓ ยุทธศาสตร์จังหวัด	๑๐	๘	๘๐
	๓.๔ วิสัยทัศน์	๕	๕	๑๐๐
	๓.๕ กลยุทธ์	๕	๕	๑๐๐
	๓.๖ เป้าประสงค์ของแต่ละประเด็นกลยุทธ์	๕	๕	๑๐๐
	๓.๗ จุดยืนทางยุทธศาสตร์	๕	๔	๘๐
	๓.๘ แผนงาน	๕	๕	๑๐๐
	๓.๙ ความเชื่อมโยงของยุทธศาสตร์ในภาพรวม	๕	๔	๘๐
	๓.๑๐ ผลผลิต/โครงการ	๕	๓	๖๐
	รวมคะแนน	๑๐๐	๘๗	๘๗.๑๖

๑.๒ ข้อมูลสภาพทั่วไปและข้อมูลพื้นฐาน

รายละเอียดการให้คะแนนยุทธศาสตร์ของเทศบาลตำบลศรีสุนทร ในแต่ละประเด็นเป็นดังนี้

ลำดับ	ประเด็นพิจารณา	คะแนน เต็ม	คะแนน ที่ได้	ร้อยละของ คะแนนเต็ม
๑	ข้อมูลสภาพทั่วไปและข้อมูลพื้นฐานขององค์กรปกครองส่วนท้องถิ่น	๒๐		
	๑.๑ ข้อมูลเกี่ยวกับด้านกายภาพ เช่น ที่ตั้งของหมู่บ้าน/ชุมชน/ตำบล ลักษณะภูมิประเทศ ลักษณะภูมิอากาศ ลักษณะของดิน ลักษณะของแหล่งน้ำ ลักษณะของไม้/ป่าไม้ ฯลฯ ด้านการเมือง/การปกครอง เช่น เขตการปกครอง การเลือกตั้ง ฯลฯ	๓	๓	๑๐๐
	๑.๒ ข้อมูลเกี่ยวกับด้านการเมือง/การปกครอง เช่น เขตการปกครอง การเลือกตั้ง ฯลฯ ประชากร เช่น ข้อมูลเกี่ยวกับจำนวนประชากร และช่วงอายุและจำนวนประชากร ฯลฯ	๒	๒	๑๐๐
	๑.๓ ข้อมูลเกี่ยวกับสภาพทางสังคม เช่น การศึกษา สาธารณสุข อาชญากรรม ยาเสพติด การสังคมสงเคราะห์ ฯลฯ	๒	๒	๑๐๐
	๑.๔ ข้อมูลเกี่ยวกับระบบบริการพื้นฐาน เช่น การคมนาคมขนส่ง การไฟฟ้า การประปา โทรศัพท์ ฯลฯ	๒	๒	๑๐๐
	๑.๕ ข้อมูลเกี่ยวกับระบบเศรษฐกิจ เช่น การเกษตร การประมง การปศุสัตว์ การบริการ การท่องเที่ยว อุตสาหกรรม การพาณิชย์/กลุ่มอาชีพ แรงงาน ฯลฯ และเศรษฐกิจพอเพียงท้องถิ่น (ด้านการเกษตรและแหล่งน้ำ)	๒	๒	๑๐๐
	๑.๖ ข้อมูลเกี่ยวกับศาสนา ประเพณี วัฒนธรรม เช่น การนับถือศาสนา ประเพณีและงานประจำปี ภูมิปัญญาท้องถิ่น ภาษาถิ่น สินค้าพื้นเมืองและของที่ระลึก ฯลฯ และอื่น ๆ	๒	๒	๑๐๐
	๑.๗ ข้อมูลเกี่ยวกับทรัพยากรธรรมชาติ เช่น น้ำ ป่าไม้ ภูเขา คุณภาพของทรัพยากรธรรมชาติ ฯลฯ	๒	๒	๑๐๐
	๑.๘ การสำรวจและจัดเก็บข้อมูลเพื่อการจัดทำแผนพัฒนาท้องถิ่นหรือการใช้ข้อมูล จปฐ.	๒	๑	๕๐
	๑.๙ การประชุมประชาคมท้องถิ่น รูปแบบ วิธีการ และการดำเนินการประชุมประชาคมท้องถิ่น โดยใช้กระบวนการร่วมคิด ร่วมทำ ร่วมตัดสินใจ ร่วมตรวจสอบ ร่วมรับประโยชน์ ร่วมแก้ปัญหาปรึกษาหารือ แลกเปลี่ยนเรียนรู้ เพื่อแก้ปัญหาสำหรับการพัฒนาท้องถิ่นตามอำนาจหน้าที่ขององค์กรปกครองส่วนท้องถิ่น	๓	๒	๖๖.๖๖
	รวม	๒๐	๑๘	๙๐.๙๐

๑.๓ การวิเคราะห์สภาพการณ์และศักยภาพ

ลำดับ	ประเด็นพิจารณา	คะแนน เต็ม	คะแนน ที่ได้	ร้อยละของ คะแนนเต็ม
๒	การวิเคราะห์สภาพการณ์และศักยภาพ	๑๕		
	๒.๑ การวิเคราะห์ที่ครอบคลุมความเชื่อมโยง ความสอดคล้อง ยุทธศาสตร์จังหวัด ยุทธศาสตร์การพัฒนาขององค์กรปกครองส่วนท้องถิ่นในเขตจังหวัด ยุทธศาสตร์ขององค์กรปกครองส่วนท้องถิ่น นโยบายของผู้บริหารท้องถิ่น รวมถึงความเชื่อมโยงแผนยุทธศาสตร์ชาติ ๒๐ ปี แผนพัฒนาเศรษฐกิจและสังคมแห่งชาติ และ Thailand ๔.๐	๒	๒	๑๐๐
	๒.๒ การวิเคราะห์การใช้ผังเมืองรวมหรือผังเมืองเฉพาะและการบังคับใช้ ผลของการบังคับใช้ สภาพการณ์ที่เกิดขึ้นต่อการพัฒนาท้องถิ่น	๑	๑	๑๐๐
	๒.๓ การวิเคราะห์ทางสังคม เช่น ด้านแรงงาน การศึกษา สาธารณสุข ความยากจน อาชญากรรม ปัญหาเสพติดเทคโนโลยี จาริด ประเพณี วัฒนธรรม ภูมิปัญญาท้องถิ่น เป็นต้น	๒	๒	๑๐๐
	๒.๔ การวิเคราะห์ทางเศรษฐกิจ ข้อมูลด้านรายได้ครัวเรือน การส่งเสริมอาชีพ กลุ่มอาชีพ กลุ่มทางสังคม การพัฒนาอาชีพและกลุ่มต่าง ๆ สภาพทางเศรษฐกิจและความเป็นอยู่ทั่วไป เป็นต้น	๒	๒	๑๐๐
	๒.๕ การวิเคราะห์สิ่งแวดล้อม พื้นที่สีเขียว ธรรมชาติต่าง ๆ ทางภูมิศาสตร์ กระบวนการหรือสิ่งที่เกิดขึ้น การประดิษฐ์ที่มีผลต่อสิ่งแวดล้อมและการพัฒนา	๒	๑	๕๐
	๒.๖ ผลการวิเคราะห์ศักยภาพเพื่อประเมินสถานการณ์การพัฒนาในปัจจุบันและโอกาสการพัฒนาในอนาคตของท้องถิ่น ด้วยเทคนิค SWOT Analysis ที่อาจส่งผลการดำเนินงานได้แก่ S-Strength (จุดแข็ง) W-Weakness (จุดอ่อน) O-Opportunity (โอกาส) และ T-Threat (อุปสรรค)	๒	๒	๑๐๐
	๒.๗ สรุปประเด็นปัญหาและความต้องการของประชาชนเชิงพื้นที่ มีการนำเสนอปัญหา ค้นหาสาเหตุของปัญหาหรือสมมติฐานของปัญหา แนวทางการแก้ไขปัญหาหรือวิธีการแก้ไขปัญหา การกำหนดวัตถุประสงค์เพื่อแก้ไขปัญหา	๒	๒	๑๐๐
	๒.๘ สรุปผลการดำเนินงานตามงบประมาณที่ได้รับ และการเบิกจ่ายงบประมาณ ในปีงบประมาณ พ.ศ. ๒๕๖๑-๒๕๖๕ เช่น สรุปสถานการณ์การพัฒนา การตั้งงบประมาณ การเบิกจ่ายงบประมาณ การประเมินผลการนำแผนพัฒนาท้องถิ่นไปปฏิบัติในเชิงปริมาณ และการประเมินประสิทธิผลของแผนพัฒนาท้องถิ่นในเชิงคุณภาพ	๒	๒	๑๐๐
	๒.๙ ผลที่ได้รับจากการดำเนินงานในปีงบประมาณ พ.ศ. ๒๕๖๑-๒๕๖๕ เช่น ผลที่ได้รับ/ผลที่สำคัญ ผลกระทบ และสรุปปัญหาอุปสรรคการดำเนินงานที่ผ่านมาและแนวทางการแก้ไข ปีงบประมาณ พ.ศ. ๒๕๕๗-๒๕๖๐	๑	๑	๑๐๐
	รวม	๑๕	๑๔	๙๓.๓๓

ลำดับ	ประเด็นพิจารณา	คะแนน เต็ม	คะแนน ที่ได้	ร้อยละของ คะแนนเต็ม
๓	ยุทธศาสตร์	๖๕		
	๓.๑ ยุทธศาสตร์ขององค์กรปกครองส่วนท้องถิ่น สอดคล้องกับสภาพสังคม เศรษฐกิจ สิ่งแวดล้อมของท้องถิ่น ประเด็นปัญหาการพัฒนาและแนวทางการพัฒนาที่สอดคล้องกับ ยุทธศาสตร์ขององค์กรปกครองส่วนท้องถิ่น และเชื่อมโยงหลัก พระราชบัญญัติ แผนยุทธศาสตร์ชาติ ๒๐ ปี แผนพัฒนาเศรษฐกิจและ สังคมแห่งชาติ และ Thailand ๔.๐	๑๐	๑๐	๑๐๐
	๓.๒ ยุทธศาสตร์ขององค์กรปกครองส่วนท้องถิ่นในเขตจังหวัด สอดคล้องและเชื่อมโยงกับสภาพสังคม เศรษฐกิจ สิ่งแวดล้อมของ ท้องถิ่น และยุทธศาสตร์จังหวัด และเชื่อมโยงหลักพระราชบัญญัติ แผน ยุทธศาสตร์ชาติ ๒๐ ปี แผนพัฒนาเศรษฐกิจและสังคมแห่งชาติ และ Thailand ๔.๐	๑๐	๑๐	๑๐๐
	๓.๓ ยุทธศาสตร์จังหวัด สอดคล้องกับแผนพัฒนาเศรษฐกิจและสังคมแห่งชาติ แผนการ บริหารราชการแผ่นดิน นโยบาย/ยุทธศาสตร์ คสช. และนโยบาย รัฐบาล หลักพระราชบัญญัติ แผนยุทธศาสตร์ชาติ ๒๐ ปี และ Thailand ๔.๐	๑๐	๑๐	๑๐๐
	๓.๔ วิสัยทัศน์ วิสัยทัศน์ ซึ่งมีลักษณะแสดงสถานภาพขององค์กรปกครองส่วนท้องถิ่น ต้องการจะเป็นหรือบรรลุถึงอนาคตอย่างชัดเจน สอดคล้องกับ โอกาสและศักยภาพที่เป็นลักษณะเฉพาะขององค์กรปกครองส่วน ท้องถิ่น และสัมพันธ์กับโครงการพัฒนาท้องถิ่น	๕	๕	๑๐๐
	๓.๕ กลยุทธ์ แสดงให้เห็นช่องทาง วิธีการ ภารกิจหรือสิ่งที่ต้องทำตามอำนาจ หน้าที่ขององค์กรปกครองส่วนท้องถิ่นที่จะนำไปสู่การบรรลุวิสัยทัศน์ หรือแสดงให้เห็นถึงความชัดเจนในสิ่งที่จะดำเนินการให้บรรลุ วิสัยทัศน์นั้น	๕	๕	๑๐๐
	๓.๖ เป้าประสงค์ของแต่ละประเด็นกลยุทธ์ เป้าประสงค์ของแต่ละประเด็นกลยุทธ์มีความสอดคล้องและ สนับสนุนต่อกกลยุทธ์ที่จะเกิดขึ้น มุ่งหมายสิ่งหนึ่งสิ่งใดที่ชัดเจน	๕	๕	๑๐๐
	๓.๗ จุดยืนทางยุทธศาสตร์ (Positioning) ความมุ่งมั่นอันแน่วแน่ในการวางแผนพัฒนาท้องถิ่น เพื่อให้บรรลุ วิสัยทัศน์ขององค์กรปกครองส่วนท้องถิ่น ซึ่งเกิดจากศักยภาพของ พื้นที่จริง ที่จะนำไปสู่ผลสำเร็จทางยุทธศาสตร์	๕	๕	๑๐๐
	๓.๘ แผนงาน แผนงานหรือจุดมุ่งหมายเพื่อการพัฒนาในอนาคต กำหนด จุดมุ่งหมายในเรื่องใดเรื่องหนึ่งหรือแผนงานที่เกิดจากเป้าประสงค์ ตัวชี้วัด ค่าเป้าหมาย กลยุทธ์ จุดยืนทางยุทธศาสตร์และยุทธศาสตร์ ขององค์กรปกครองส่วนท้องถิ่นที่มีความชัดเจน นำไปสู่การจัดทำ โครงการพัฒนาท้องถิ่นในแผนพัฒนาท้องถิ่น โดยระบุแผนงานและ	๕	๔	๘๐

ลำดับ	ประเด็นพิจารณา	คะแนน เต็ม	คะแนน ที่ได้	ร้อยละของ คะแนนเต็ม
	๓.๙ ความเชื่อมโยงของยุทธศาสตร์ในภาพรวม ความเชื่อมโยงองค์รวมที่นำไปสู่การพัฒนาท้องถิ่นที่เกิดผลผลิต/ โครงการจากแผนยุทธศาสตร์ชาติ ๒๐ ปี แผนพัฒนาเศรษฐกิจและ สังคมแห่งชาติ ฉบับที่ ๑๒ Thailand ๔.๐ แผนพัฒนาภาค/ แผนพัฒนากลุ่มจังหวัด/แผนพัฒนาจังหวัด ยุทธศาสตร์การพัฒนาของ องค์กรปกครองส่วนท้องถิ่นในเขตจังหวัดและยุทธศาสตร์ขององค์กร ปกครองส่วนท้องถิ่น	๕	๔	๘๐
	๓.๑๐ ผลผลิต/โครงการ ผลผลิต/โครงการ เป็นผลผลิตที่เป็นชุดหรือเป็นโครงการที่เป็นชุด กลุ่มหรืออันหนึ่งอันเดียวกัน ลักษณะเดียวกัน เป็นต้น เพื่อนำไปสู่การ จัดทำโครงการเพื่อพัฒนาท้องถิ่นในแผนพัฒนาท้องถิ่นอย่างถูกต้อง และครบถ้วน	๕	๓	๖๐
	รวม	๖๕	๖๑	๙๒

๒. ผลการพิจารณาการติดตามและประเมินผลโครงการเพื่อความสอดคล้องแผนพัฒนาท้องถิ่น

๒.๑ สรุปคะแนนประเมินผลโครงการ

ผลการให้คะแนนโครงการของเทศบาลตำบลศรีสุนทร เป็นดังนี้

ลำดับ	ประเด็นพิจารณา	คะแนน เต็ม	คะแนน ที่ได้	ร้อยละของ คะแนนเต็ม
๑	การสรุปสถานการณ์การพัฒนา	๑๐	๑๐	๑๐๐
๒	การประเมินผลการนำแผนพัฒนาท้องถิ่นไปปฏิบัติในเชิงปริมาณ	๑๐	๙	๙๐
๓	การประเมินผลการนำแผนพัฒนาท้องถิ่นไปปฏิบัติในเชิงคุณภาพ	๑๐	๙	๙๐
๔	แผนงานและยุทธศาสตร์การพัฒนา	๑๐	๙	๙๐
๕	โครงการพัฒนา ประกอบด้วย	๖๐		
	๕.๑ ความชัดเจนของชื่อโครงการ	๕	๕	๘๐
	๕.๒ กำหนดวัตถุประสงค์สอดคล้องกับโครงการ	๕	๕	๑๐๐
	๕.๓ เป้าหมาย (ผลผลิตของโครงการ) มีความชัดเจนนำไปสู่การตั้ง งบประมาณได้ถูกต้อง	๕	๕	๘๐
	๕.๔ โครงการมีความสอดคล้องกับแผนยุทธศาสตร์ชาติ ๒๐ ปี	๕	๕	๑๐๐
	๕.๕ เป้าหมาย (ผลผลิตของโครงการ) มีความสอดคล้องกับ แผนพัฒนาเศรษฐกิจและสังคมแห่งชาติ	๕	๕	๑๐๐
	๕.๖ โครงการมีความสอดคล้องกับ Thailand ๔.๐	๕	๕	๑๐๐
	๕.๗ โครงการสอดคล้องกับยุทธศาสตร์จังหวัด	๕	๕	๑๐๐
	๕.๘ โครงการแก้ไขปัญหาความยากจนหรือการเสริมสร้างให้ ประเทศชาติมั่นคง มั่งคั่ง ยั่งยืนภายใต้หลักปรัชญา	๕	๕	๑๐๐
	๕.๙ งบประมาณ มีความสอดคล้องกับเป้าหมาย (ผลผลิต ของโครงการ)	๕	๕	๑๐๐
	๕.๑๐ มีการประมาณการราคาถูกต้องตามหลักวิธีการงบประมาณ	๕	๔	๘๐

ลำดับ	ประเด็นพิจารณา	คะแนน เต็ม	คะแนน ที่ได้	ร้อยละของ คะแนนเต็ม
	๕.๑๑ มีการกำหนดตัวชี้วัด (KPI) และสอดคล้องกับวัตถุประสงค์และผลที่คาดว่าจะได้รับ	๕	๕	๑๐๐
	๕.๑๒ ผลที่คาดว่าจะได้รับ สอดคล้องกับวัตถุประสงค์	๕	๕	๑๐๐
	รวมคะแนน	๑๐๐	๙๔	๙๔.๓๗

๒.๒ การสรุปสถานการณ์การพัฒนา

รายละเอียดการให้คะแนนโครงการของเทศบาลตำบลศรีสุนทร ในแต่ละประเด็นเป็นดังนี้

ลำดับ	ประเด็นพิจารณา	คะแนน เต็ม	คะแนน ที่ได้	ร้อยละของ คะแนนเต็ม
๑	การสรุปสถานการณ์การพัฒนา เป็นการวิเคราะห์กรอบการจัดทำยุทธศาสตร์ขององค์กรปกครองส่วนท้องถิ่น (ใช้การวิเคราะห์ SWOT Analysis/Demand (Demand Analysis)/Global Demand และ Trend ปัจจัยและสถานการณ์การเปลี่ยนแปลงที่มีผลต่อการพัฒนา อย่างน้อยต้องประกอบด้วยการวิเคราะห์ศักยภาพด้านเศรษฐกิจ ด้านสังคม ด้านทรัพยากรธรรมชาติและสิ่งแวดล้อม)	๑๐	๙	๙๐
	รวม	๑๐	๙	๙๐

๒.๓ การประเมินผลการนำแผนพัฒนาท้องถิ่นไปปฏิบัติในเชิงปริมาณ

ลำดับ	ประเด็นพิจารณา	คะแนน เต็ม	คะแนน ที่ได้	ร้อยละของ คะแนนเต็ม
๒	การประเมินผลการนำแผนพัฒนาท้องถิ่นไปปฏิบัติในเชิงปริมาณ ๒.๑ การควบคุมที่มีการใช้ตัวเลขต่าง ๆ เพื่อนำมาใช้วัดผลในเชิงปริมาณ เช่น การวัดจำนวนโครงการ กิจกรรม งานต่าง ๆ ก็คือผลผลิตนั่นเองว่าเป็นไปตามที่ตั้งเป้าหมายเอาไว้หรือไม่จำนวนที่ดำเนินการจริงตามที่ได้กำหนดไว้เท่าไร จำนวนที่ไม่สามารถดำเนินการได้มีจำนวนเท่าไรสามารถอธิบายได้ตามหลักประสิทธิภาพ (Efficiency) ของการพัฒนาท้องถิ่นตามอำนาจหน้าที่ที่กำหนดไว้	๑๐	๙	๙๐
	๒.๒ วิเคราะห์ผลกระทบ/สิ่งที่กระทบ (Impact) โครงการที่ดำเนินการในเชิงปริมาณ (Quantitative)			
	รวม	๑๐	๙	๙๐

๒.๔ การประเมินผลการนำแผนพัฒนาท้องถิ่นไปปฏิบัติในเชิงคุณภาพ

ลำดับ	ประเด็นพิจารณา	คะแนน เต็ม	คะแนน ที่ได้	ร้อยละของ คะแนนเต็ม
๓	การประเมินผลการนำแผนพัฒนาท้องถิ่นไปปฏิบัติในเชิงคุณภาพ ๓.๑ การประเมินประสิทธิผลของแผนพัฒนาในเชิงคุณภาพคือการนำเอาเทคนิคต่าง ๆ มาใช้เพื่อวัดว่าภารกิจ โครงการ กิจกรรม งานต่าง ๆ ที่ดำเนินการในพื้นที่นั้น ๆ ตรงต่อความต้องการของประชาชนหรือไม่ และเป็นไปตามอำนาจหน้าที่หรือไม่ ประชาชนพึงพอใจหรือไม่ สิ่งของวัสดุ ครุภัณฑ์ การดำเนินการต่าง ๆ มีสภาพหรือลักษณะถูกต้อง ครบถ้วน สามารถใช้การได้ตามวัตถุประสงค์หรือไม่ ซึ่งเป็นไปตามหลักประสิทธิผล (Effectiveness) ผลการปฏิบัติราชการที่บรรลุวัตถุประสงค์ และเป้าหมายของแผนการปฏิบัติราชการตามที่ได้รับงบประมาณมาดำเนินการ รวมถึงสามารถเทียบเคียงกับส่วนราชการหรือหน่วยงาน	๑๐	๘	๘๐
	๓.๒ วิเคราะห์ผลกระทบ/สิ่งที่กระทบ (Impact) โครงการที่ดำเนินการในเชิงคุณภาพ (Qualitative)			
	รวม	๑๐	๘	๘๐

๒.๕ แผนงานและยุทธศาสตร์การพัฒนา

ลำดับ	ประเด็นพิจารณา	คะแนน เต็ม	คะแนน ที่ได้	ร้อยละของ คะแนนเต็ม
๔	แผนงานและยุทธศาสตร์การพัฒนา ๔.๑ วิเคราะห์แผนงาน งาน ที่เกิดจากด้านต่าง ๆ มีความสอดคล้องกับยุทธศาสตร์ขององค์กรปกครองส่วนท้องถิ่นในมิติต่าง ๆ จนนำไปสู่การจัดทำโครงการพัฒนาท้องถิ่นโดยใช้ SWOT Analysis/Demand (Demand Analysis)/Global Demand/Trend หรือหลักการบูรณาการ (Integration) กับองค์กรปกครองส่วนท้องถิ่นที่มีพื้นที่ติดต่อกัน	๑๐	๙	๙๐
	๔.๒ วิเคราะห์แผนงาน งาน ที่เกิดจากด้านต่าง ๆ ที่สอดคล้องกับการแก้ไขปัญหาความยากจน หลักปรัชญาเศรษฐกิจพอเพียง และโดยเฉพาะเศรษฐกิจพอเพียงท้องถิ่น (ด้านการเกษตรและแหล่งน้ำ)(Local Sufficiency Economy Plan : LSEP)			
	รวม	๑๐	๙	๙๐

ลำดับ	ประเด็นพิจารณา	คะแนน เต็ม	คะแนน ที่ได้	ร้อยละของ คะแนนเต็ม
๕	โครงการพัฒนา	๖๕		
	๕.๑ ความชัดเจนของชื่อโครงการ เป็นโครงการที่มีวัตถุประสงค์สนองต่อแผนยุทธศาสตร์การพัฒนาของ องค์กรปกครองส่วนท้องถิ่นและดำเนินการเพื่อให้การพัฒนาบรรลุตาม วิสัยทัศน์ขององค์กรปกครองส่วนท้องถิ่นที่กำหนดไว้ ชื่อโครงการมีความ ชัดเจน มุ่งไปเรื่องใดเรื่องหนึ่ง อ่านแล้วเข้าใจได้ว่าจะพัฒนาอะไรใน อนาคต	๕	๔	๘๐
	๕.๒ กำหนดวัตถุประสงค์สอดคล้องกับโครงการ มีวัตถุประสงค์ชัดเจน (clear objective) โครงการต้องกำหนด วัตถุประสงค์สอดคล้องกับความเป็นมาของโครงการ สอดคล้องกับ หลักการและเหตุผล วิธีการดำเนินงานต้องสอดคล้องกับวัตถุประสงค์ มีความเป็นไปได้ชัดเจน มีลักษณะเฉพาะเจาะจง	๕	๔	๘๐
	๕.๓ เป้าหมาย (ผลผลิตของโครงการ) มีความชัดเจนนำไปสู่การตั้ง งบประมาณได้ถูกต้อง สภาพที่ยากให้เกิดขึ้นในอนาคตเป็นทิศทางที่ต้องไปให้ถึงเป้าหมายต้อง ชัดเจน สามารถระบุจำนวนเท่าไร กลุ่มเป้าหมายคืออะไร มีผลผลิต อย่างไร กลุ่มเป้าหมาย พื้นที่ดำเนินงาน และระยะเวลาดำเนินงาน อธิบายให้ชัดเจนว่าโครงการนี้จะทำที่ไหน เริ่มต้นในช่วงเวลาใดและจบ ลงเมื่อไร ใครคือกลุ่มเป้าหมายของโครงการ หากกลุ่มเป้าหมายมีหลาย กลุ่ม ให้บอกชัดเจนไปว่าใครคือกลุ่มเป้าหมายหลัก ใครคือกลุ่มเป้าหมาย รอง	๕	๔	๘๐
	๕.๔ โครงการมีความสอดคล้องกับแผนยุทธศาสตร์ชาติ ๒๐ ปี โครงการสอดคล้องกับ (๑) ความมั่นคง (๒) การสร้างความสามารถในการแข่งขัน (๓) การพัฒนาและเสริมสร้าง ศักยภาพคน (๔) การสร้างโอกาสความเสมอภาคและเท่าเทียมกันทาง สังคม (๕) การสร้างการเติบโตบนคุณภาพชีวิตที่เป็นมิตรต่อสิ่งแวดล้อม (๖) การปรับสมดุลและพัฒนาระบบการบริหารจัดการภาครัฐ เพื่อให้ เกิดความมั่นคง มั่งคั่ง ยั่งยืน	๕	๕	๑๐๐
	๕.๕ เป้าหมาย (ผลผลิตของโครงการ) มีความสอดคล้องกับแผนพัฒนา เศรษฐกิจและสังคมแห่งชาติ โครงการมีความสอดคล้องกับแผนพัฒนาเศรษฐกิจและสังคมแห่งชาติ ฉบับที่ ๑๒ โดย (๑) ยึดหลักปรัชญาของเศรษฐกิจพอเพียง (๒) ยึดคนเป็นศูนย์กลาง การพัฒนา (๓) ยึดวิสัยทัศน์ภายใต้ยุทธศาสตร์ชาติ ๒๐ ปี (๔) ยึดเป้าหมาย อนาคตประเทศไทย ๒๕๓๙ (๕) ยึดหลักการนำไปสู่การปฏิบัติให้เกิดผล สัมฤทธิ์อย่างจริงจังใน ๕ ปีที่ต่อยอดไปสู่ผลสัมฤทธิ์ที่เป็นเป้าหมายระยะยาว ภายใต้แนวทางการพัฒนา (๑) การยกระดับศักยภาพการแข่งขันและการหลุด พ้นกับดักรายได้ปานกลางสู่รายได้สูง (๒) การพัฒนาศักยภาพคนตามช่วงวัย และการปฏิรูประบบเพื่อสร้างสังคมสูงวัยอย่างมีคุณภาพ (๓) การลดความ เหลื่อมล้ำทางสังคม (๔) การรองรับการเชื่อมโยงภูมิภาคและความเป็นเมือง (๕) การสร้างความเจริญเติบโตทางเศรษฐกิจและสังคมอย่างเป็นมิตรกับ สิ่งแวดล้อม (๖) การบริหารราชการแผ่นดินที่มีประสิทธิภาพ	๕	๕	๑๐๐

ลำดับ	ประเด็นพิจารณา	คะแนน เต็ม	คะแนน ที่ได้	ร้อยละของ คะแนนเต็ม
	<p>๕.๖ โครงการมีความสอดคล้องกับ Thailand ๔.๐</p> <p>โครงการมีลักษณะหรือสอดคล้องกับการปรับเปลี่ยนโครงสร้างเศรษฐกิจไปสู่ Value-Based Economy หรือเศรษฐกิจที่ขับเคลื่อนด้วยนวัตกรรม ทำน้อย ได้มาก เช่น (๑) เปลี่ยนจากการผลิตสินค้า โภคภัณฑ์ ไปสู่สินค้าเชิงนวัตกรรม (๒) เปลี่ยนจากการขับเคลื่อนประเทศด้วยภาคอุตสาหกรรม ไปสู่การขับเคลื่อนด้วยเทคโนโลยี ความคิดสร้างสรรค์ และนวัตกรรม (๓) เปลี่ยนจากการเน้นภาคการผลิตสินค้า ไปสู่การเน้นภาคบริการมากขึ้น รวมถึงโครงการที่เพิ่มเติมด้วยวิทยาการ ความคิดสร้างสรรค์ นวัตกรรม วิทยาศาสตร์ เทคโนโลยี และการวิจัยและพัฒนา แล้วต่อยอดความได้เปรียบเชิงเปรียบเทียบ เช่น ด้านเกษตร เทคโนโลยีชีวภาพ สาธารณสุข วัฒนธรรม ฯลฯ</p>	๕	๕	๑๐๐
	<p>๕.๗ โครงการสอดคล้องกับยุทธศาสตร์จังหวัด</p> <p>โครงการพัฒนาท้องถิ่นมีความสอดคล้องกับห้วงระยะเวลาของแผนพัฒนาจังหวัดที่ได้กำหนดขึ้น เพื่อขับเคลื่อนการพัฒนาท้องถิ่นเสมือนหนึ่งการขับเคลื่อนการพัฒนาจังหวัด ซึ่งไม่สามารถแยกส่วนใดส่วนหนึ่งออกจากกันได้ นอกจากนี้โครงการพัฒนาท้องถิ่นต้องเป็นโครงการเชื่อมต่อหรือเดินทางไปด้วยกันกับยุทธศาสตร์จังหวัดที่ได้กำหนดขึ้นที่เป็นปัจจุบัน</p>	๕	๕	๑๐๐
	<p>๕.๘ โครงการแก้ไขปัญหาความยากจนหรือการเสริมสร้างให้ประเทศชาติมั่นคง มั่งคั่ง ยั่งยืนภายใต้หลักประชารัฐ</p> <p>เป็นโครงการที่ดำเนินการภายใต้พื้นฐานความพอเพียงที่ประชาชนดำเนินการเองหรือร่วมดำเนินการ เป็นโครงการต่อยอดและขยายได้ เป็นโครงการที่ประชาชนต้องการเพื่อให้เกิดความยั่งยืน ซึ่งมีลักษณะที่จะให้ท้องถิ่นมีความมั่นคง มั่งคั่ง ยั่งยืน เป็นท้องถิ่นที่พัฒนาแล้ว ด้วยการพัฒนาตามปรัชญาเศรษฐกิจพอเพียง และเศรษฐกิจพอเพียงท้องถิ่น (ด้านการเกษตรและแหล่งน้ำ) (LSEP)</p>	๕	๕	๑๐๐
	<p>๕.๙ งบประมาณ มีความสอดคล้องกับเป้าหมาย (ผลผลิตของโครงการ) งบประมาณโครงการพัฒนาจะต้องคำนึงถึงหลักสำคัญ ๕ ประการในการจัดทำโครงการได้แก่ (๑) ความประหยัด (Economy) (๒) ความมีประสิทธิภาพ (Efficiency) (๓) ความมีประสิทธิภาพ (Effectiveness) (๔) ความยุติธรรม (Equity) (๕) ความโปร่งใส (Transparency)</p>	๕	๕	๑๐๐
	<p>๕.๑๐ มีการประมาณการราคาถูกต้องตามหลักวิธีการงบประมาณ</p> <p>การประมาณการราคาเพื่อการพัฒนาต้องให้สอดคล้องกับโครงการ ถูกต้องตามหลักวิชาการทางช่าง หลักของราคากลาง ราคากลางท้องถิ่น มีความโปร่งใสในการกำหนดราคาและตรวจสอบได้ในเชิงประจักษ์ มีความคลาดเคลื่อนไม่มากกว่าหรือไม่ต่ำกว่าร้อยละห้าของการนำไปตั้งงบประมาณรายจ่ายในข้อบัญญัติ/เทศบัญญัติ เงินสะสม หรือรายจ่ายพัฒนาที่ปรากฏในรูปแบบอื่น ๆ</p>	๕	๕	๑๐๐

	ประเด็นพิจารณา	คะแนนเต็ม	คะแนนที่ได้	ร้อยละของคะแนนเต็ม
	๕.๑๑ มีการกำหนดตัวชี้วัด (KPI) และสอดคล้องกับวัตถุประสงค์และผลที่คาดว่าจะได้รับ มีการกำหนดดัชนีชี้วัดผลงาน (Key Performance Indicator : KPI) ที่สามารถวัดได้ (measurable) ใช้บอกประสิทธิผล (effectiveness) ใช้บอกประสิทธิภาพ (efficiency) ได้ เช่น การกำหนดความพึงพอใจ การกำหนดร้อยละ การกำหนดอันเกิดจากผลของวัตถุประสงค์ที่เกิดขึ้นที่วัดได้(การคาดการณ์ คาดว่าจะได้รับ)	๕	๕	๑๐๐
	๕.๑๒ ผลที่คาดว่าจะได้รับ สอดคล้องกับวัตถุประสงค์ ผลที่ได้รับเป็นสิ่งที่เกิดขึ้นได้จริงจากการดำเนินการตามโครงการพัฒนา ซึ่งสอดคล้องกับวัตถุประสงค์ที่ตั้งไว้ การได้ผลหรือผลที่เกิดขึ้นจะต้องเท่ากับวัตถุประสงค์หรือมากกว่าวัตถุประสงค์ ซึ่งการเขียนวัตถุประสงค์ควรคำนึงถึง (๑) มีความเป็นไปได้และมีความเฉพาะเจาะจง ในการดำเนินงานตามโครงการ (๒) วัดและประเมินผลระดับของความสำเร็จได้ (๓) ระบุสิ่งที่ต้องการดำเนินงานอย่างชัดเจนและเฉพาะเจาะจงมากที่สุด และสามารถปฏิบัติได้ (๔) เป็นเหตุเป็นผล สอดคล้องกับความเป็นจริง (๕) ส่งผลต่อการบ่งบอกเวลาได้	๕	๕	๑๐๐
	รวม	๖๕	๕๗	๘๘

๓. การวิเคราะห์เชิงปริมาณ/การวิเคราะห์เชิงคุณภาพ ปีงบประมาณ พ.ศ. ๒๕๖๓ (วันที่ ๑ ตุลาคม ๒๕๖๒ - ๓๐ กันยายน ๒๕๖๓)

๓.๑ ข้อมูลทั่วไปของผู้ตอบแบบสอบถาม

แบบที่ ๓/๑ แบบประเมินผลการดำเนินงานตามแผนยุทธศาสตร์

คำชี้แจง : แบบที่ ๓/๑ แบบประเมินตนเอง โดยมีวัตถุประสงค์เพื่อใช้ประเมินผลการดำเนินงานขององค์กรปกครองส่วนท้องถิ่นตามยุทธศาสตร์ที่กำหนดไว้และมีกำหนดระยะเวลาในการรายงานปีละ ๑ ครั้ง หลังจากสิ้นปีงบประมาณ

ส่วนที่ ๑ ข้อมูลทั่วไป

๑.๑ ชื่อองค์กรปกครองส่วนท้องถิ่น เทศบาลตำบลศรีสุนทร

๑.๒ วัน/เดือน/ปีที่รายงาน วันที่ ๓๐ กันยายน ๒๕๖๓

๓.๒ ความพึงพอใจต่อการดำเนินงาน

ส่วนที่ ๓ ผลการดำเนินงาน

๔. ความพึงพอใจต่อผลการดำเนินงานขององค์กรปกครองส่วนท้องถิ่นในภาพรวม

ประเด็น	พอใจมาก	พอใจ	ไม่พอใจ
๑) มีการเปิดโอกาสให้ประชาชนมีส่วนร่วมในโครงการ / กิจกรรม	๓๙.๒๕	๕๐.๒๕	๑๐.๕๐
๒) มีการประชาสัมพันธ์ให้ประชาชนรับรู้ข้อมูลของโครงการ / กิจกรรม	๕๐.๕๕	๔๖.๘๙	๒.๖๖
๓) มีการเปิดโอกาสให้ประชาชนแสดงความคิดเห็นในโครงการ / กิจกรรม	๒๘.๗๒	๔๒.๖๕	๒๘.๖๓
๔) มีการรายงานผลการดำเนินงานของโครงการ / กิจกรรมให้ประชาชนทราบ	๓๙.๔๐	๕๒.๑๒	๘.๔๘
๕) การเปิดโอกาสให้ประชาชนตรวจสอบการดำเนินโครงการ / กิจกรรม	๔๘.๒๓	๔๖.๖๕	๕.๑๒
๖) การดำเนินงานเป็นไปตามระยะเวลาที่กำหนด	๓๖.๒๕	๓๙.๗๘	๒๓.๙๗
๗) ผลการดำเนินโครงการ / กิจกรรมนำไปสู่การแก้ไขปัญหาของประชาชนในท้องถิ่น	๔๖.๕๒	๓๖.๑๒	๑๗.๓๖
๘) การแก้ไขปัญหาและการตอบสนองความต้องการของประชาชน	๔๙.๓๕	๓๑.๘๔	๑๘.๘๑
๙) ประโยชน์ที่ประชาชนได้รับจากการดำเนินโครงการ / กิจกรรม	๕๒.๓๖	๓๘.๑๒	๙.๕๒
รวม	๔๓.๓๙	๔๒.๗๒	๑๓.๘๙

จากการสำรวจความพึงพอใจต่อผลการดำเนินงานของเทศบาลตำบลศรีสุนทรในภาพรวมของประชาชนภายในตำบลศรีสุนทร จำนวน ๑๕๐ ราย ผลปรากฏดังนี้

ข้อมูลทั่วไป

๑. เพศ (๑) ชาย จำนวน ๕๘ คน คิดเป็นร้อยละ ๓๘.๖๖%

(๒) หญิง จำนวน ๙๒ คน คิดเป็นร้อยละ ๖๑.๓๓%

สรุป กลุ่มตัวอย่างส่วนใหญ่เป็นเพศหญิงมากกว่าเพศชาย กลุ่มตัวอย่างที่เป็นเพศชายคิดเป็นร้อยละ ๓๘.๖๖% และเป็นเพศหญิง คิดเป็นร้อยละ ๖๑.๓๓%

๒. อายุ (๑) ต่ำกว่า ๒๐ ปี จำนวน ๒๔ คน คิดเป็นร้อยละ ๑๖%

(๒) ๒๐ - ๓๐ ปี จำนวน ๕๘ คน คิดเป็นร้อยละ ๓๘.๖๗%

(๓) ๓๑ - ๔๐ ปี จำนวน ๒๗ คน คิดเป็นร้อยละ ๑๘%

(๔) ๔๑ - ๕๐ ปี จำนวน ๓๓ คน คิดเป็นร้อยละ ๒๒%

(๕) ๕๑ - ๖๐ ปี จำนวน ๘ คน คิดเป็นร้อยละ ๕.๓๓%

สรุป กลุ่มตัวอย่างส่วนใหญ่มีอายุ ๒๐-๓๐ ปี คิดเป็นร้อยละ ๓๘.๖๗% รองลงมาอายุระหว่างอายุระหว่าง ๔๑-๕๐ ปี คิดเป็นร้อยละ ๒๒ % รองลงมาอายุ ๓๑-๔๐ ปี คิดเป็นร้อยละ ๑๘ % รองลงมาอายุต่ำกว่า ๒๐ ปี คิดเป็นร้อยละ ๑๖ % อายุระหว่าง ๕๑-๖๐ ปี คิดเป็นร้อยละ ๕.๓๓%

๓. การศึกษา (๑) ประถมศึกษา จำนวน ๒๗ คน คิดเป็นร้อยละ ๑๘%

(๒) มัธยมศึกษาหรือเทียบเท่า จำนวน ๔๕ คน คิดเป็นร้อยละ ๓๐%

(๓) อนุปริญญา/เทียบเท่า จำนวน ๓๒ คน คิดเป็นร้อยละ ๒๑.๓๓%

(๔) ปริญญาตรี จำนวน ๓๘ คน คิดเป็นร้อยละ ๒๕.๓๓%

(๕) สูงกว่าปริญญาตรี จำนวน ๕ คน คิดเป็นร้อยละ ๓.๓๓%

(๖) อื่น ๆ จำนวน ๓ คน คิดเป็นร้อยละ ๒%

สรุป กลุ่มตัวอย่างส่วนใหญ่มีการศึกษาอยู่ในระดับมัธยมศึกษาหรือเทียบเท่า คิดเป็นร้อยละ ๓๐% รองลงมาคือปริญญาตรี คิดเป็นร้อยละ ๒๕.๓๓% อนุปริญญา/เทียบเท่า คิดเป็นร้อยละ ๒๑.๓๓% ประถมศึกษา คิดเป็นร้อยละ ๑๘% สูงกว่าปริญญาตรี คิดเป็นร้อยละ ๓.๓๔% อื่น ๆ คิดเป็นร้อยละ ๒%

๔. อาชีพหลัก	(๑) รับราชการ	จำนวน ๓๓ คน	คิดเป็นร้อยละ ๒๒%
	(๒) รัฐวิสาหกิจ	จำนวน ๑๕ คน	คิดเป็นร้อยละ ๑๐%
	(๓) ค้าขาย ธุรกิจส่วนตัว	จำนวน ๑๒ คน	คิดเป็นร้อยละ ๘%
	(๔) รับจ้าง	จำนวน ๒๒ คน	คิดเป็นร้อยละ ๑๔.๖๖%
	(๕) นักเรียนนักศึกษา	จำนวน ๓๘ คน	คิดเป็นร้อยละ ๒๕.๓๓%
	(๖) เกษตรกร	จำนวน ๑๐ คน	คิดเป็นร้อยละ ๖.๖๖%
	(๗) อื่น ๆ (ระบุ)	จำนวน ๒๐ คน	คิดเป็นร้อยละ ๑๓.๓๓%

สรุป กลุ่มตัวอย่างส่วนใหญ่มีอาชีพนักเรียนนักศึกษา คิดเป็นร้อยละ ๒๕.๓๓% รองลงมาอาชีพรับราชการ คิดเป็นร้อยละ ๒๒% รองลงมาอาชีพค้าขาย รับจ้าง คิดเป็นร้อยละ ๑๔.๖๖% อาชีพอื่น ๆ (ระบุ) คิดเป็นร้อยละ ๑๓.๓๓% อาชีพรัฐวิสาหกิจ คิดเป็นร้อยละ ๑๐% อาชีพค้าขาย ธุรกิจส่วนตัว คิดเป็นร้อยละ ๘% อาชีพเกษตรกร คิดเป็นร้อยละ ๖.๖๖%

๑ ยุทธศาสตร์การพัฒนาด้านการอนุรักษ์ทรัพยากรธรรมชาติการท่องเที่ยวและสิ่งแวดล้อม

๑) ความพึงพอใจของผู้เกี่ยวข้อง

ประเด็น	คะแนนความพึงพอใจ (เต็ม ๑๐ คะแนน)
๑) มีการเปิดโอกาสให้ประชาชนมีส่วนร่วมในโครงการ / กิจกรรม	๘.๒๕
๒) มีการประชาสัมพันธ์ให้ประชาชนรับรู้ข้อมูลของโครงการ / กิจกรรม	๗.๗๘
๓) มีการเปิดโอกาสให้ประชาชนแสดงความคิดเห็นในโครงการ / กิจกรรม	๖.๑๒
๔) มีการรายงานผลการดำเนินงานของโครงการ / กิจกรรมให้ประชาชนทราบ	๗.๒๕
๕) การเปิดโอกาสให้ประชาชนตรวจสอบการดำเนินโครงการ / กิจกรรม	๗.๖๕
๖) การดำเนินงานเป็นไปตามระยะเวลาที่กำหนด	๗.๕๕
๗) ผลการดำเนินโครงการ / กิจกรรมนำไปสู่การแก้ไขปัญหาของประชาชนในท้องถิ่น	๗.๘๔
๘) การแก้ไขปัญหาและการตอบสนองความต้องการของประชาชน	๗.๒๓
๙) ประโยชน์ที่ประชาชนได้รับจากการดำเนินโครงการ / กิจกรรม	๗.๐๓
ภาพรวม	๗.๕๐

จากการสำรวจความพึงพอใจต่อผลการดำเนินงาน ยุทธศาสตร์การพัฒนาด้านการอนุรักษ์ทรัพยากรธรรมชาติการท่องเที่ยวและสิ่งแวดล้อมของเทศบาลตำบลศรีสุนทร คะแนนเฉลี่ยความพึงพอใจในภาพรวม เท่ากับ ๗.๕๐ คะแนน อยู่ในระดับ พอใช้

ระดับผลการประเมิน แบ่งออกเป็น ๔ ระดับ ดังนี้

๑. ดีมาก (๙ คะแนนขึ้นไป)
๒. ดี (๘ คะแนน แต่ไม่ถึง ๙ คะแนน)
๓. พอใช้ (๕ คะแนน แต่ไม่ถึง ๘ คะแนน)
๔. ต้องปรับปรุง (ต่ำกว่า ๕ คะแนน)

๒ ยุทธศาสตร์การพัฒนาทางการศึกษา

๑) ความพึงพอใจของผู้เกี่ยวข้อง

ประเด็น	คะแนนความพึงพอใจ (เต็ม ๑๐ คะแนน)
๑) มีการเปิดโอกาสให้ประชาชนมีส่วนร่วมในโครงการ / กิจกรรม	๙.๒๕
๒) มีการประชาสัมพันธ์ให้ประชาชนรับรู้ข้อมูลของโครงการ / กิจกรรม	๘.๖๕
๓) มีการเปิดโอกาสให้ประชาชนแสดงความคิดเห็นในโครงการ / กิจกรรม	๙.๔๕
๔) มีการรายงานผลการดำเนินงานของโครงการ / กิจกรรมให้ประชาชนทราบ	๘.๒๓
๕) การเปิดโอกาสให้ประชาชนตรวจสอบการดำเนินโครงการ / กิจกรรม	๙.๐๕
๖) การดำเนินงานเป็นไปตามระยะเวลาที่กำหนด	๘.๖๒
๗) ผลการดำเนินโครงการ / กิจกรรมนำไปสู่การแก้ไขปัญหาของประชาชนในท้องถิ่น	๙.๘๙
๘) การแก้ไขปัญหาและการตอบสนองความต้องการของประชาชน	๙.๕๔
๙) ประโยชน์ที่ประชาชนได้รับจากการดำเนินโครงการ / กิจกรรม	๘.๔๕
ภาพรวม	๙.๐๑

จากการสำรวจความพึงพอใจต่อผลการดำเนินงาน ยุทธศาสตร์การพัฒนาทางการศึกษาของเทศบาลตำบลศรีสุนทร คะแนนเฉลี่ยความพึงพอใจ ในภาพรวม เท่ากับ ๙.๐๑ คะแนน อยู่ในระดับดีมาก

ระดับผลการประเมิน แบ่งออกเป็น ๔ ระดับ ดังนี้

๑. ดีมาก (๙ คะแนนขึ้นไป)
๒. ดี (๘ คะแนน แต่ไม่ถึง ๙ คะแนน)
๓. พอใช้ (๕ คะแนน แต่ไม่ถึง ๘ คะแนน)
๔. ต้องปรับปรุง (ต่ำกว่า ๕ คะแนน)

๓ ยุทธศาสตร์ส่งเสริมการศาสนา ศิลปะ วัฒนธรรม จารีตประเพณี

๑) ความพึงพอใจของผู้เกี่ยวข้อง

ประเด็น	คะแนนความพึงพอใจ (เต็ม ๑๐ คะแนน)
๑) มีการเปิดโอกาสให้ประชาชนมีส่วนร่วมในโครงการ / กิจกรรม	๘.๐๕
๒) มีการประชาสัมพันธ์ให้ประชาชนรับรู้ข้อมูลของโครงการ / กิจกรรม	๗.๑๔
๓) มีการเปิดโอกาสให้ประชาชนแสดงความคิดเห็นในโครงการ / กิจกรรม	๗.๔๕
๔) มีการรายงานผลการดำเนินงานของโครงการ / กิจกรรมให้ประชาชนทราบ	๘.๒๕
๕) การเปิดโอกาสให้ประชาชนตรวจสอบการดำเนินโครงการ / กิจกรรม	๙.๖๕
๖) การดำเนินงานเป็นไปตามระยะเวลาที่กำหนด	๙.๔๕
๗) ผลการดำเนินโครงการ / กิจกรรมนำไปสู่การแก้ไขปัญหาของประชาชนในท้องถิ่น	๙.๑๒
๘) การแก้ไขปัญหาและการตอบสนองความต้องการของประชาชน	๘.๔๓
๙) ประโยชน์ที่ประชาชนได้รับจากการดำเนินโครงการ / กิจกรรม	๙.๗๘
ภาพรวม	๘.๕๙

จากการสำรวจความพึงพอใจต่อผลการดำเนินงาน ยุทธศาสตร์ส่งเสริมการศาสนา ศิลปะ วัฒนธรรม จารีตประเพณีของเทศบาลตำบลศรีสุนทร คะแนนเฉลี่ยความพึงพอใจ ในภาพรวม เท่ากับ ๘.๕๙ คะแนน อยู่ในระดับ ดี

ระดับผลการประเมิน แบ่งออกเป็น ๔ ระดับ ดังนี้

๑. ดีมาก (๙ คะแนนขึ้นไป)
๒. ดี (๘ คะแนน แต่ไม่ถึง ๙ คะแนน)
๓. พอใช้ (๕ คะแนน แต่ไม่ถึง ๘ คะแนน)
๔. ต้องปรับปรุง (ต่ำกว่า ๕ คะแนน)

ยุทธศาสตร์ที่ ๔ ยุทธศาสตร์พัฒนาคุณภาพชีวิต

๑) ความพึงพอใจของผู้เกี่ยวข้อง

ประเด็น	คะแนนความพึงพอใจ (เต็ม ๑๐ คะแนน)
๑) มีการเปิดโอกาสให้ประชาชนมีส่วนร่วมในโครงการ / กิจกรรม	๙.๔๕
๒) มีการประชาสัมพันธ์ให้ประชาชนรับรู้ข้อมูลของโครงการ / กิจกรรม	๘.๖๐
๓) มีการเปิดโอกาสให้ประชาชนแสดงความคิดเห็นในโครงการ / กิจกรรม	๘.๗๘
๔) มีการรายงานผลการดำเนินงานของโครงการ / กิจกรรมให้ประชาชนทราบ	๘.๗๔
๕) การเปิดโอกาสให้ประชาชนตรวจสอบการดำเนินโครงการ / กิจกรรม	๘.๙๒
๖) การดำเนินงานเป็นไปตามระยะเวลาที่กำหนด	๙.๕๑
๗) ผลการดำเนินโครงการ / กิจกรรมนำไปสู่การแก้ไขปัญหาของประชาชนในท้องถิ่น	๘.๔๖
๘) การแก้ไขปัญหาและการตอบสนองความต้องการของประชาชน	๘.๔๕
๙) ประโยชน์ที่ประชาชนได้รับจากการดำเนินโครงการ / กิจกรรม	๘.๒๕
ภาพรวม	๘.๗๙

จากการสำรวจความพึงพอใจต่อผลการดำเนินงาน ยุทธศาสตร์พัฒนาคุณภาพชีวิตของเทศบาลตำบลศรีสุนทร คะแนนเฉลี่ยความพึงพอใจ ในภาพรวม เท่ากับ ๘.๗๙ คะแนน อยู่ในระดับ ดี

ระดับผลการประเมิน แบ่งออกเป็น ๔ ระดับ ดังนี้

๑. ดีมาก (๙ คะแนนขึ้นไป)
๒. ดี (๘ คะแนน แต่ไม่ถึง ๙ คะแนน)
๓. พอใช้ (๕ คะแนน แต่ไม่ถึง ๘ คะแนน)
๔. ต้องปรับปรุง (ต่ำกว่า ๕ คะแนน)

๕ ยุทธศาสตร์การส่งเสริม นันทนาการและกิจกรรมเด็กเยาวชน

๑) ความพึงพอใจของผู้เกี่ยวข้อง

ประเด็น	คะแนนความพึงพอใจ (เต็ม ๑๐ คะแนน)
๑) มีการเปิดโอกาสให้ประชาชนมีส่วนร่วมในโครงการ / กิจกรรม	๘.๕๒
๒) มีการประชาสัมพันธ์ให้ประชาชนรับรู้ข้อมูลของโครงการ / กิจกรรม	๘.๐๖
๓) มีการเปิดโอกาสให้ประชาชนแสดงความคิดเห็นในโครงการ / กิจกรรม	๘.๔๕
๔) มีการรายงานผลการดำเนินงานของโครงการ / กิจกรรมให้ประชาชนทราบ	๘.๖๓
๕) การเปิดโอกาสให้ประชาชนตรวจสอบการดำเนินโครงการ / กิจกรรม	๘.๕๒
๖) การดำเนินงานเป็นไปตามระยะเวลาที่กำหนด	๘.๐๓
๗) ผลการดำเนินโครงการ / กิจกรรมนำไปสู่การแก้ไขปัญหาของประชาชนในท้องถิ่น	๘.๑๒
๘) การแก้ไขปัญหาและการตอบสนองความต้องการของประชาชน	๘.๖๒
๙) ประโยชน์ที่ประชาชนได้รับจากการดำเนินโครงการ / กิจกรรม	๘.๗๔
ภาพรวม	๘.๓๙

จากการสำรวจความพึงพอใจต่อผลการดำเนินงาน ยุทธศาสตร์การส่งเสริม นันทนาการและกิจกรรมเด็กเยาวชนของเทศบาลตำบลศรีสุนทร คะแนนเฉลี่ยความพึงพอใจ ในภาพรวม เท่ากับ ๘.๓๙ คะแนน อยู่ในระดับ ดี

ระดับผลการประเมิน แบ่งออกเป็น ๔ ระดับ ดังนี้

๑. ดีมาก (๙ คะแนนขึ้นไป)
๒. ดี (๘ คะแนน แต่ไม่ถึง ๙ คะแนน)
๓. พอใช้ (๕ คะแนน แต่ไม่ถึง ๘ คะแนน)
๔. ต้องปรับปรุง (ต่ำกว่า ๕ คะแนน)

๖ ยุทธศาสตร์การพัฒนาเศรษฐกิจ

๑) ความพึงพอใจของผู้เกี่ยวข้อง

ประเด็น	คะแนนความพึงพอใจ (เต็ม ๑๐ คะแนน)
๑) มีการเปิดโอกาสให้ประชาชนมีส่วนร่วมในโครงการ / กิจกรรม	๗.๖๕
๒) มีการประชาสัมพันธ์ให้ประชาชนรับรู้ข้อมูลของโครงการ / กิจกรรม	๘.๔๕
๓) มีการเปิดโอกาสให้ประชาชนแสดงความคิดเห็นในโครงการ / กิจกรรม	๘.๐๕
๔) มีการรายงานผลการดำเนินงานของโครงการ / กิจกรรมให้ประชาชนทราบ	๘.๔๕
๕) การเปิดโอกาสให้ประชาชนตรวจสอบการดำเนินโครงการ / กิจกรรม	๘.๕๑
๖) การดำเนินงานเป็นไปตามระยะเวลาที่กำหนด	๙.๑๒
๗) ผลการดำเนินโครงการ / กิจกรรมนำไปสู่การแก้ไขปัญหาของประชาชนในท้องถิ่น	๙.๒๖
๘) การแก้ไขปัญหาและการตอบสนองความต้องการของประชาชน	๙.๔๕
๙) ประโยชน์ที่ประชาชนได้รับจากการดำเนินโครงการ / กิจกรรม	๙.๐๕
ภาพรวม	๘.๖๕

จากการสำรวจความพึงพอใจต่อผลการดำเนินงาน ยุทธศาสตร์การพัฒนาเศรษฐกิจของเทศบาลตำบลศรีสุนทร คะแนนเฉลี่ยความพึงพอใจ ในภาพรวม เท่ากับ ๘.๖๕ คะแนน อยู่ในระดับ ดี

ระดับผลการประเมิน แบ่งออกเป็น ๔ ระดับ ดังนี้

๑. ดีมาก (๙ คะแนนขึ้นไป)
๒. ดี (๘ คะแนน แต่ไม่ถึง ๙ คะแนน)
๓. พอใช้ (๕ คะแนน แต่ไม่ถึง ๘ คะแนน)
๔. ต้องปรับปรุง (ต่ำกว่า ๕ คะแนน)
- ๗ ยุทธศาสตร์การพัฒนาด้านการคมนาคม

๑) ความพึงพอใจของผู้เกี่ยวข้อง

ประเด็น	คะแนนความพึงพอใจ (เต็ม ๑๐ คะแนน)
๑) มีการเปิดโอกาสให้ประชาชนมีส่วนร่วมในโครงการ / กิจกรรม	๖.๑๒
๒) มีการประชาสัมพันธ์ให้ประชาชนรับรู้ข้อมูลของโครงการ / กิจกรรม	๗.๒๕
๓) มีการเปิดโอกาสให้ประชาชนแสดงความคิดเห็นในโครงการ / กิจกรรม	๘.๔๗
๔) มีการรายงานผลการดำเนินงานของโครงการ / กิจกรรมให้ประชาชนทราบ	๘.๖๕
๕) การเปิดโอกาสให้ประชาชนตรวจสอบการดำเนินโครงการ / กิจกรรม	๗.๒๕
๖) การดำเนินงานเป็นไปตามระยะเวลาที่กำหนด	๗.๐๕
๗) ผลการดำเนินโครงการ / กิจกรรมนำไปสู่การแก้ไขปัญหาของประชาชนในท้องถิ่น	๗.๕๖
๘) การแก้ไขปัญหาและการตอบสนองความต้องการของประชาชน	๗.๙๘
๙) ประโยชน์ที่ประชาชนได้รับจากการดำเนินโครงการ / กิจกรรม	๘.๒๕
ภาพรวม	๗.๖๒

จากการสำรวจความพึงพอใจต่อผลการดำเนินงานยุทธศาสตร์การพัฒนาด้านการคมนาคมของเทศบาลตำบลศรีสุนทร คะแนนเฉลี่ยความพึงพอใจ ในภาพรวม เท่ากับ ๗.๖๒ คะแนน อยู่ในระดับ พอใช้

ระดับผลการประเมิน แบ่งออกเป็น ๔ ระดับ ดังนี้

๑. ดีมาก (๙ คะแนนขึ้นไป)
๒. ดี (๘ คะแนน แต่ไม่ถึง ๙ คะแนน)
๓. พอใช้ (๕ คะแนน แต่ไม่ถึง ๘ คะแนน)
๔. ต้องปรับปรุง (ต่ำกว่า ๕ คะแนน)

๘ ยุทธศาสตร์การพัฒนาการบริหารให้มีประสิทธิภาพทันสมัย โปร่งใส ประชาชนเข้ามามีส่วนร่วมภายใต้หลักธรรมาภิบาล

๑) ความพึงพอใจของผู้เกี่ยวข้อง

ประเด็น	คะแนนความพึงพอใจ (เต็ม ๑๐ คะแนน)
๑) มีการเปิดโอกาสให้ประชาชนมีส่วนร่วมในโครงการ / กิจกรรม	๙.๔๕
๒) มีการประชาสัมพันธ์ให้ประชาชนรับรู้ข้อมูลของโครงการ / กิจกรรม	๙.๕๒
๓) มีการเปิดโอกาสให้ประชาชนแสดงความคิดเห็นในโครงการ / กิจกรรม	๘.๑๕
๔) มีการรายงานผลการดำเนินงานของโครงการ / กิจกรรมให้ประชาชนทราบ	๘.๖๕
๕) การเปิดโอกาสให้ประชาชนตรวจสอบการดำเนินโครงการ / กิจกรรม	๘.๔๕
๖) การดำเนินงานเป็นไปตามระยะเวลาที่กำหนด	๘.๖๓
๗) ผลการดำเนินโครงการ / กิจกรรมนำไปสู่การแก้ไขปัญหาของประชาชนในท้องถิ่น	๘.๑๒
๘) การแก้ไขปัญหาและการตอบสนองความต้องการของประชาชน	๘.๔๗
๙) ประโยชน์ที่ประชาชนได้รับจากการดำเนินโครงการ / กิจกรรม	๘.๖๓
ภาพรวม	๘.๖๗

จากการสำรวจความพึงพอใจต่อผลการดำเนินงาน ยุทธศาสตร์การพัฒนาการบริหารให้มีประสิทธิภาพทันสมัย โปร่งใส ประชาชนเข้ามามีส่วนร่วมภายใต้หลักธรรมาภิบาลของเทศบาลตำบลศรีสุนทร คะแนนเฉลี่ยความพึงพอใจในภาพรวม เท่ากับ ๘.๖๗ คะแนน อยู่ในระดับ ดี

ระดับผลการประเมิน แบ่งออกเป็น ๔ ระดับ ดังนี้

๑. ดีมาก (๙ คะแนนขึ้นไป)
๒. ดี (๘ คะแนน แต่ไม่ถึง ๙ คะแนน)
๓. พอใช้ (๕ คะแนน แต่ไม่ถึง ๘ คะแนน)
๔. ต้องปรับปรุง (ต่ำกว่า ๕ คะแนน)

ส่วนที่ ๔
สรุปผล ข้อเสนอแนะและข้อเสนอแนะ

จากการประเมินผลการดำเนินงานประจำปีงบประมาณ พ.ศ. ๒๕๖๓ ของเทศบาลตำบลศรีสุนทร คณะกรรมการติดตามและประเมินผล มีแนวคิดและข้อเสนอแนะในการดำเนินการจัดทำแผนพัฒนาของเทศบาลตำบลศรีสุนทรและการดำเนินงานโครงการ/กิจกรรมของเทศบาลตำบลศรีสุนทร ดังนี้

๑. เทศบาลตำบลศรีสุนทร ควรให้ความสำคัญโครงการทั้ง ๘ ยุทธศาสตร์
๒. เทศบาลตำบลศรีสุนทร ควรประสานงานกับหน่วยงานภายนอกทั้งของรัฐและเอกชน เพื่อขอรับการสนับสนุนงบประมาณตามลักษณะของโครงการ ซึ่งเป็นอีกวิธีหนึ่งที่จะช่วยเพิ่มประสิทธิภาพการทำงานของเทศบาลตำบลศรีสุนทร และทำให้ปัญหาความต้องการของประชาชนได้รับการแก้ไขอย่างครอบคลุมและทั่วถึง
๓. ทุกแผนงาน / โครงการ ที่บรรจุไว้ในแผนพัฒนาควรคำนึงถึงความเป็นไปได้ ในเรื่องของความพร้อมด้านพื้นที่ ประโยชน์ ที่คาดว่าจะได้รับ ผลกระทบทางตรงและทางอ้อม และสถาบันการเงิน - การคลังของท้องถิ่นเป็นสำคัญ
๔. โครงการที่ได้อนุมัติงบประมาณให้ดำเนินการแล้ว ไม่ควรโอนงบประมาณเพิ่มในภายหลังเพราะสะท้อนให้เห็นถึงความล้มเหลวในการบริหารงบประมาณที่ผิดพลาด อันเนื่องจากขาดการวิเคราะห์การใช้จ่ายงบประมาณอย่างรอบด้าน เทศบาลฯ ควรมีการตั้งงบประมาณให้สอดคล้องกับการเบิกจ่ายจริง
๕. โครงการที่สภาเห็นชอบให้ดำเนินการแล้วควรดำเนินการตามที่สภาเห็นชอบงบประมาณ ไม่ควรตั้งงบประมาณไว้แต่ไม่ได้ดำเนินการ
๖. การดำเนินกิจกรรม/โครงการต่างๆของเทศบาลตำบลศรีสุนทรควรมีการประชาสัมพันธ์ให้ประชาชนได้รับทราบโดยทั่วกัน
๗. ระยะเวลาในการดำเนินงานก่อสร้างโครงการต่าง ๆ ขอให้ระบบให้ชัดเจน เพราะอาจมีผลกระทบต่อประชาชนที่อาศัยอยู่บริเวณพื้นที่ที่ทำการก่อสร้างของโครงการนั้นและในกรณีโครงการที่อยู่ระหว่างดำเนินงานนั้น ขอให้ระบุด้วยว่าโครงการอะไรอยู่ในขั้นตอนไหนบ้างเพื่อจะพอทราบถึงระยะเวลาที่โครงการจะแล้วเสร็จ
๘. ในการสำรวจแบบสอบถามความพึงพอใจของประชาชนในการดำเนินโครงการของเทศบาลตำบลศรีสุนทร ควรมีการกำหนดกลุ่มเป้าหมายที่จะต้องตอบแบบสอบถามให้หลากหลายทั้งในส่วนราชการ, เอกชน ประชาชนทั่วไป นักศึกษา เพื่อจะได้ข้อมูลที่ชัดเจน เพื่อเป็นหลักฐานแสดงต่อสังคมในเชิงประจักษ์ และในการจัดโครงการ / กิจกรรม แต่ละครั้ง เทศบาลฯ ควรมีการประเมินผลด้านความสำเร็จของโครงการ ความคุ้มค่าในการใช้จ่ายงบประมาณ และความพึงพอใจของผู้เข้าร่วมโครงการ เพื่อนำไปสู่การปรับปรุงและพัฒนาจัดทำโครงการในครั้งต่อไป
๙. หลังจากที่ได้มีการดำเนินโครงการ ควรให้กอง/สำนัก ผู้รับผิดชอบโครงการนั้นๆทำการประเมินความสำเร็จของโครงการ โดยอาจจัดทำเป็นบันทึกข้อความพร้อมภาพถ่ายรายงานให้ผู้บริหารทราบตามความเหมาะสม