



ประกาศเทศบาลตำบลศรีสุนทร  
เรื่อง ประกาศใช้แผนพัฒนาท้องถิ่น (พ.ศ.๒๕๖๖ - ๒๕๗๐)

ด้วยเทศบาลตำบลศรีสุนทร ได้จัดทำแผนพัฒนาท้องถิ่น ( พ.ศ.๒๕๖๖ - ๒๕๗๐ ) เพื่อใช้เป็นแนวทางในการพัฒนาเทศบาลตำบลศรีสุนทรและเป็นกรอบในการจัดทำงบประมาณรายจ่าย โดยผ่านการพิจารณาจากคณะกรรมการพัฒนาเทศบาลตำบลศรีสุนทร ตามระเบียบกระทรวงมหาดไทยว่าด้วยการจัดทำแผนพัฒนาขององค์กรปกครองส่วนท้องถิ่น พ.ศ. ๒๕๔๘ แก้ไขเพิ่มเติมถึง(ฉบับที่ ๓) พ.ศ.๒๕๖๑ แล้ว

ฉะนั้น อาศัยอำนาจความในหมวด ๕ ข้อ ๒๔ แห่งระเบียบกระทรวงมหาดไทยว่าด้วยการจัดทำแผนพัฒนาขององค์กรปกครองส่วนท้องถิ่น พ.ศ. ๒๕๔๘ แก้ไขเพิ่มเติมถึง (ฉบับที่ ๓) พ.ศ.๒๕๖๑ เทศบาลตำบลศรีสุนทร จึงประกาศใช้แผนพัฒนาท้องถิ่น ( พ.ศ.๒๕๖๖ - ๒๕๗๐ ) ตั้งแต่วันที่นี้เป็นต้นไป

จึงประกาศมาเพื่อทราบโดยทั่วกัน

ประกาศ ณ วันที่ ๑๐ มิถุนายน พ.ศ. ๒๕๖๔

(นายเฉลิมพล เกิดทรัพย์)  
นายกเทศมนตรีตำบลศรีสุนทร



## คำนำ

เนื่องด้วยพระราชบัญญัติเทศบาล พ.ศ. ๒๔๙๖ แก้ไขเพิ่มเติมถึง (ฉบับที่ ๑๓) พ.ศ. ๒๕๖๒ มาตรา ๕๐ (๙) และพระราชบัญญัติกำหนดแผนและขั้นตอนการกระจายอำนาจให้องค์กรปกครองส่วนท้องถิ่น พ.ศ. ๒๕๔๒ หมวด ๒ มาตรา ๑๖ (๑) ประกอบกับระเบียบกระทรวงมหาดไทยว่าด้วยการจัดทำแผนพัฒนาขององค์กรปกครองส่วนท้องถิ่น พ.ศ. ๒๕๔๘ แก้ไขเพิ่มเติมถึง (ฉบับที่ ๓) พ.ศ. ๒๕๖๑ ได้กำหนดให้องค์กรปกครองส่วนท้องถิ่น มีอำนาจและหน้าที่ในการจัดทำแผนพัฒนาท้องถิ่นของตนเอง แผนพัฒนาท้องถิ่นนั้น หมายถึงแผนพัฒนาท้องถิ่นขององค์กรปกครองส่วนท้องถิ่น โดยคณะกรรมการพัฒนาท้องถิ่นจัดประชุมประชาคมท้องถิ่น ส่วนราชการ และรัฐวิสาหกิจที่เกี่ยวข้อง เพื่อแจ้งแนวทางพัฒนาท้องถิ่น รับทราบปัญหา ความต้องการ ประเด็น การพัฒนาและประเด็นที่เกี่ยวข้องตลอดจนความช่วยเหลือทางวิชาการ และแนวทางปฏิบัติที่เหมาะสมกับสภาพพื้นที่เพื่อนำมากำหนดแนวทางการจัดทำแผนพัฒนาท้องถิ่น โดยให้นำข้อมูลพื้นฐานในการพัฒนาจากหน่วยงานต่างๆ และข้อมูลในแผนพัฒนาหมู่บ้านหรือแผนชุมชนมาพิจารณาประกอบการจัดทำแผนพัฒนาท้องถิ่น

เพื่อให้การดำเนินการให้เป็นไปตามกฎหมายดังกล่าว จึงต้องจัดทำแผนพัฒนาท้องถิ่น (พ.ศ. ๒๕๖๖ - ๒๕๗๐) ขึ้น เพื่อใช้เป็นเครื่องมือในการจัดทำงบประมาณรายจ่ายประจำปีและพร้อมที่จะนำไปสู่การปฏิบัติและสามารถใช้ในการประสานแผนการพัฒนาท้องถิ่นได้อย่างมีประสิทธิภาพและประสิทธิผล ตามนโยบายที่คณะผู้บริหารหวังที่จะทำให้เกิดการพัฒนาในท้องถิ่น

เทศบาลตำบลศรีสุนทร จึงหวังเป็นอย่างยิ่งว่าแผนพัฒนาท้องถิ่น (พ.ศ. ๒๕๖๖ - ๒๕๗๐) เทศบาลตำบลศรีสุนทร เล่มนี้จะเป็นแนวทางในการพัฒนาเทศบาลที่มีประสิทธิภาพและตอบสนองความต้องการของประชาชนอย่างแท้จริงต่อไป

เทศบาลตำบลศรีสุนทร



## สารบัญ

เรื่อง	หน้า
ส่วนที่ ๑ สภาพทั่วไปและข้อมูลพื้นฐาน	๑
ส่วนที่ ๒ ยุทธศาสตร์องค์การปกครองส่วนท้องถิ่น	๑๒
ส่วนที่ ๓ การนำแผนพัฒนาท้องถิ่นไปสู่การปฏิบัติ	
๑. ยุทธศาสตร์การพัฒนาและแผนงาน	๒๘
๒. บัญชีโครงการพัฒนาท้องถิ่น	
-บัญชีสรุปโครงการพัฒนาท้องถิ่น (แบบ ผ.๐๑)	๓๐
-บัญชีสรุปโครงการพัฒนา ที่นำมาจากแผนพัฒนาหมู่บ้านและ แผนชุมชน (แบบ ผ.๐๑/๑)	๓๓
-รายละเอียดโครงการพัฒนา (แบบ ผ.๐๒)	
ยุทธศาสตร์ที่ ๑ การพัฒนาด้านการอนุรักษ์ ทรัพยากรธรรมชาติ การท่องเที่ยวและสิ่งแวดล้อม	๓๔
ยุทธศาสตร์ที่ ๒ การพัฒนาด้านการศึกษา	๓๘
ยุทธศาสตร์ที่ ๓ การส่งเสริมการศาสนา ศิลปะ วัฒนธรรม จารีต ประเพณีและภูมิปัญญาท้องถิ่น	๔๔
ยุทธศาสตร์ที่ ๔ การพัฒนาคุณภาพชีวิต	๔๗
ยุทธศาสตร์ที่ ๕ การส่งเสริม นันทนาการ และกิจกรรมเด็ก เยาวชน	๕๕
ยุทธศาสตร์ที่ ๖ การพัฒนาเศรษฐกิจ	๕๗
ยุทธศาสตร์ที่ ๗ การพัฒนาด้านการคมนาคม	๖๐
ยุทธศาสตร์ที่ ๘ การพัฒนาการบริหารให้มีประสิทธิภาพ ทันทสมัย โปร่งใส ประชาชนเข้ามามีส่วนร่วม ภายใต้ หลักธรรมาภิบาล	๑๑๙
-รายละเอียดโครงการพัฒนาที่นำมาจากแผนพัฒนาหมู่บ้านและ แผนชุมชน (แบบ ผ.๐๒/๑)	๑๒๖
-รายละเอียดโครงการพัฒนาที่เกินศักยภาพขององค์การปกครองส่วนท้องถิ่น (แบบ ผ.๐๒/๒)	๑๒๗
-บัญชีครุภัณฑ์	๑๒๙
ส่วนที่ ๔ การติดตามและประเมินผล	๑๓๒

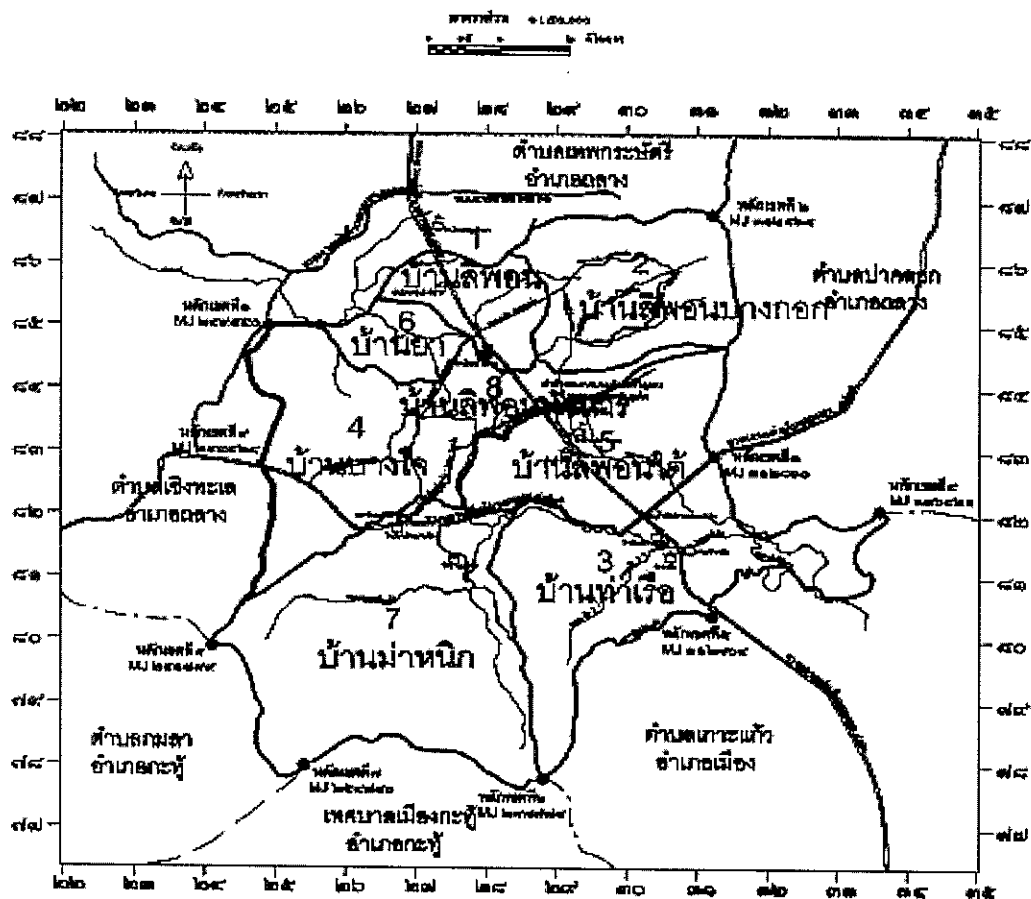


### ส่วนที่ ๑ สภาพทั่วไปและข้อมูลพื้นฐาน

#### ๑.ด้านกายภาพ

ตำบลศรีสุนทร ได้ยกฐานะเป็นเทศบาลตำบลศรีสุนทรตามประกาศกระทรวงมหาดไทย ลงวันที่ ๗ กันยายน ๒๕๕๔ เรื่องจัดตั้งองค์การบริหารส่วนตำบลศรีสุนทร อำเภอกลาง จังหวัดภูเก็ต เป็นเทศบาลตำบลศรีสุนทร ตั้งแต่วันที่ ๗ ตุลาคม ๒๕๕๔ เป็นหน่วยการปกครองส่วนท้องถิ่นในเขตอำเภอ กลาง จังหวัดภูเก็ต

#### ๑.๑ ที่ตั้งของหมู่บ้านหรือชุมชนหรือตำบล



ตำบลศรีสุนทร มีเนื้อที่ประมาณ ๒๐,๕๙๗ ไร่ หรือประมาณ ๓๒.๙๕ ตารางกิโลเมตร ตั้งอยู่ทาง ทิศใต้ของอำเภอกลาง อยู่ห่างจากตัวจังหวัดประมาณ ๑๔ กิโลเมตร และห่างจากอำเภอกลางประมาณ ๔ กิโลเมตรมีอาณาเขตติดต่อ ดังนี้

ทิศเหนือ	จดเขตตำบลเทพกระษัตรี	อำเภอกลาง
ทิศใต้	จดเขตตำบลเกาะแก้ว	อำเภอเมืองภูเก็ต
ทิศตะวันออก	จดเขตตำบลป่าคลอก	อำเภอกลาง
ทิศตะวันตก	จดเขตตำบลเชิงทะเล	อำเภอกลาง

สำนักงานเทศบาลตำบลศรีสุนทร (ปัจจุบันเป็นเทศบาลขนาดกลาง ณ วันที่ ๗ ตุลาคม ๒๕๕๔) ตั้งอยู่ที่ ๙๙ หมู่ ๘ ตำบลศรีสุนทร อำเภอถลาง จังหวัดภูเก็ต

โทรศัพท์ ๐๗๖ - ๖๑๗๘๐๓-๔

โทรสาร ๐๗๖ - ๖๑๗๘๐๓ ต่อ ๑๙

## ๑.๒ ลักษณะภูมิประเทศ

สภาพภูมิประเทศของตำบลศรีสุนทรเป็นที่ราบลุ่มและลำคลองไหลผ่าน

## ๑.๓ ลักษณะภูมิอากาศ

มีลักษณะภูมิอากาศแบบเขตร้อนชื้น อยู่ในเขตอิทธิพลของลมมรสุมตะวันตกเฉียงใต้และลมมรสุมตะวันออกเฉียงเหนือ มีอากาศร้อนชื้นตลอดปี มี ๒ ฤดู ประกอบด้วย ฤดูฝน เริ่มตั้งแต่เดือนเมษายน ถึง เดือนพฤศจิกายน ฤดูร้อน เริ่มตั้งแต่เดือนธันวาคม ถึง เดือนมีนาคม

## ๑.๔ ลักษณะของดิน

สภาพทรัพยากรดิน ตำบลศรีสุนทร อำเภอถลาง จังหวัดภูเก็ต

ลักษณะดิน	กลุ่มชุดดิน	ร้อยละ
๑.กลุ่มชุดดินในพื้นที่ลุ่มหรือพื้นที่น้ำขัง		
๑)กลุ่มดินพื้นที่ลุ่ม	๗	๖.๗๒
๒)กลุ่มดินเลนชายทะเล	๑๓	๑.๖๘
๓)กลุ่มดินร่วน	๒๒	๐.๙๙

สภาพทรัพยากรดิน ตำบลศรีสุนทร อำเภอถลาง จังหวัดภูเก็ต

ลักษณะดิน	กลุ่มชุดดิน	ร้อยละ
๒.กลุ่มชุดดินในพื้นที่ดอนที่อยู่ในเขตดินชั้น		
๑) กลุ่มดินเหนียว	๒๖	๔๙.๕๐
๓.กลุ่มดินที่มีความลาดชันสูง	๑๓	๑.๖๘
๑) กลุ่มดินที่มีความลาดชันสูง	๖๒	๓๑.๐๑
๔.พื้นที่เบ็ดเตล็ด	-	-

## ๒. ด้านการเมือง/การปกครอง

### ๒.๑ เขตการปกครอง

อาศัยอำนาจตามความในมาตรา ๔๒ แห่งพระราชบัญญัติสภาตำบลและองค์การบริหารส่วนตำบล พ.ศ.๒๕๓๗ ซึ่งแก้ไขเพิ่มเติมโดยพระราชบัญญัติสภาตำบลและองค์การบริหารส่วนตำบล (ฉบับที่ ๕) พ.ศ.๒๕๔๖ และมาตรา ๗ แห่งพระราชบัญญัติเทศบาลตำบล พ.ศ.๒๕๔๖ รัฐมนตรีว่าการกระทรวงมหาดไทย จึงจัดตั้ง องค์การบริหารส่วนตำบลศรีสุนทร อำเภอถลาง จังหวัดภูเก็ต เป็นเทศบาลตำบลศรีสุนทร ตั้งแต่วันที่ ๗ ตุลาคม ๒๕๕๔



### เทศบาลแบ่งเขตการปกครองดังนี้

หมู่ที่ ๑	บ้านลิพอนเขาล้าน
หมู่ที่ ๒	บ้านลิพอนบางกอก
หมู่ที่ ๓	บ้านท่าเรือ
หมู่ที่ ๔	บ้านบางโจ
หมู่ที่ ๕	บ้านลิพอนใต้
หมู่ที่ ๖	บ้านยา
หมู่ที่ ๗	บ้านมาหนิก
หมู่ที่ ๘	บ้านลิพอนหัวหาร

### ๒.๒ การเลือกตั้ง

เดิมเทศบาลได้แบ่งเขตการเลือกตั้งออกเป็น ๒ เขตเลือกตั้ง ดังนี้

เขตเลือกตั้งที่ ๑ ประกอบด้วย หมู่ที่ ๑,๒,๖,๘

เขตเลือกตั้งที่ ๒ ประกอบด้วย หมู่ที่ ๓,๔,๕,๗

จำนวนผู้มีสิทธิเลือกตั้ง (ข้อมูลเมื่อ มีนาคม พ.ศ. ๒๕๖๔)

- จำนวนผู้มีสิทธิเลือกตั้งนายกเทศมนตรี ๑๙,๒๐๙ คน

- จำนวนผู้มีสิทธิเลือกตั้งสมาชิกสภาเทศบาล ๑๙,๑๗๙ คน

จำนวนผู้มาใช้สิทธิเลือกตั้งท้องถิ่น ครั้งล่าสุด (พ.ศ. ๒๕๖๔)

การเลือกตั้งสมาชิกสภาเทศบาล ในปี พ.ศ. ๒๕๖๔ ประชาชนมาใช้สิทธิเลือกตั้ง จำนวนผู้มาใช้สิทธิเลือกตั้งนายกเทศมนตรี ๑๐,๔๖๐ คน จากผู้มีสิทธิเลือกตั้งทั้งสิ้น ๑๙,๒๐๙ คน คิดเป็นร้อยละ ๕๔.๔๕ จำนวนผู้มาใช้สิทธิเลือกตั้งสมาชิกสภาเทศบาล ๑๐,๔๔๖ คน จากผู้มีสิทธิเลือกตั้งทั้งสิ้น ๑๙,๑๗๙ คน คิดเป็นร้อยละ ๕๔.๔๗

### ๓. ประชากร

#### ๓.๑ ข้อมูลเกี่ยวกับจำนวนประชากร

ในเขตเทศบาลตำบลศรีสุนทร มีประชากรตามทะเบียนราษฎร ณ เดือน เมษายน ๒๕๖๔ คร่าวๆ ทั้งหมด ๒๐,๙๔๗ คน เป็นชาย ๑๒,๕๕๗ คน เป็นหญิง ๑๓,๗๖๗ คน ซึ่งจำแนกได้ดังนี้

หมู่บ้าน	จำนวนครัวเรือน	จำนวนประชากร		
		ชาย	หญิง	รวม
หมู่ที่ ๑ บ้านลิพอนเขาล้าน	๗,๒๑๘	๒,๘๒๓	๓,๑๑๗	๕,๙๔๐
หมู่ที่ ๒ บ้านลิพอนบางกอก	๑,๑๕๕	๑,๑๕๙	๑,๒๗๑	๒,๔๓๐
หมู่ที่ ๓ บ้านท่าเรือ	๒,๐๕๘	๑,๒๒๘	๑,๔๔๑	๒,๖๖๙
หมู่ที่ ๔ บ้านบางโจ	๒,๑๙๓	๑,๕๕๖	๑,๖๓๐	๓,๑๘๖
หมู่ที่ ๕ บ้านลิพอนใต้	๓,๙๐๓	๒,๗๗๓	๓,๐๗๒	๕,๘๔๕
หมู่ที่ ๖ บ้านยา	๑,๓๖๙	๖๗๐	๗๐๓	๑,๓๗๓
หมู่ที่ ๗ บ้านมาหนิก	๑,๑๓๖	๗๑๘	๘๑๓	๑,๕๓๑
หมู่ที่ ๘ บ้านลิพอนหัวหาร	๑,๙๑๕	๑,๖๓๐	๑,๗๒๐	๓,๓๕๐
รวม	๒๐,๙๔๗	๑๒,๕๕๗	๑๓,๗๖๗	๒๖,๓๒๔

ที่มา : สำนักบริหารการทะเบียน อำเภอ ถลาง กรมการปกครอง ข้อมูล ณ เดือน เมษายน ๒๕๖๔

หมู่บ้าน	จำนวนประชากรของเทศบาลตำบลศรีสุนทร (เปรียบเทียบย้อนหลัง ๓ ปี)							
	พ.ศ. ๒๕๖๑		พ.ศ. ๒๕๖๒		พ.ศ. ๒๕๖๓		พ.ศ. ๒๕๖๔	
	ชาย	หญิง	ชาย	หญิง	ชาย	หญิง	ชาย	หญิง
หมู่ที่ ๑ บ้านลิพอน เขาล้าน	๒,๗๕๐	๓,๐๕๒	๒,๘๐๕	๓,๐๙๓	๒,๗๘๓	๓,๑๐๕	๒,๘๒๓	๓,๑๑๗
หมู่ที่ ๒ บ้านลิพอน บางกอก	๑,๑๕๒	๑,๒๓๐	๑,๑๔๓	๑,๒๓๙	๑,๑๔๒	๑,๒๖๔	๑,๑๕๙	๑,๒๗๑
หมู่ที่ ๓ บ้านท่าเรือ	๑,๑๗๗	๑,๓๖๘	๑,๑๙๓	๑,๔๐๑	๑,๑๙๘	๑,๔๒๒	๑,๒๒๘	๑,๔๔๑
หมู่ที่ ๔ บ้านบางโจ	๑,๕๔๑	๑,๕๗๘	๑,๕๕๒	๑,๕๘๙	๑,๕๖๙	๑,๖๐๗	๑,๕๕๖	๑,๖๓๐
หมู่ที่ ๕ บ้านลิพอน ใต้	๒,๖๘๐	๒,๙๖๕	๒,๖๙๙	๓,๐๐๔	๒,๗๔๗	๓,๐๑๔	๒,๗๗๓	๓,๐๗๒
หมู่ที่ ๖ บ้านยา	๕๐๓	๕๐๔	๕๘๗	๕๙๕	๖๓๗	๖๘๐	๖๗๐	๗๐๓
หมู่ที่ ๗ บ้านมาหนัก	๗๓๐	๗๙๖	๗๒๓	๗๙๓	๗๑๕	๘๐๖	๗๑๘	๘๑๓
หมู่ที่ ๘ บ้านลิพอน หัวหาร	๑,๕๙๙	๑,๖๘๔	๑,๖๑๓	๑,๗๑๗	๑,๖๒๕	๑,๗๑๘	๑,๖๓๐	๑,๗๒๐
รวม	๑๒,๑๓๒	๑๓,๑๗๗	๑๒,๓๑๕	๑๓,๔๓๑	๑๒,๔๑๖	๑๓,๖๑๖	๑๒,๕๕๗	๑๓,๗๖๗

ที่มา : สำนักบริหารการทะเบียน อำเภอถลาง กรมการปกครอง ข้อมูล ณ เดือน เมษายน ๒๕๖๔

### ๓.๒ ช่วงอายุและจำนวนประชากร

จำนวนประชากรแยกตามช่วงอายุ (เฉพาะผู้สัญชาติไทย)

ช่วงอายุ	ชาย	หญิง	รวม
น้อยกว่า ๑ ปี	๑๔๔	๑๓๕	๒๗๙
๑ ปี	๑๔๖	๑๕๐	๒๙๖
๒ ปี	๑๖๙	๑๘๐	๓๔๙
๓ ปี	๑๖๖	๑๖๑	๓๒๗
๔ ปี	๑๗๐	๑๓๙	๓๐๙
๕ ปี	๑๗๗	๑๓๙	๓๑๖
๖ ปี	๑๖๐	๑๔๗	๓๐๗
๗ ปี	๑๖๕	๑๖๖	๓๓๑
๘ ปี	๑๘๖	๑๗๓	๓๕๙
๙ ปี	๑๖๗	๑๖๑	๓๒๘
๑๐ ปี	๑๕๕	๑๖๙	๓๒๔
๑๑ ปี	๑๒๔	๑๒๘	๒๕๒
๑๒ ปี	๑๔๓	๑๖๗	๓๑๐
๑๓ ปี	๑๓๗	๑๔๒	๒๗๙
๑๔ ปี	๑๕๑	๑๒๘	๒๗๙
๑๕ ปี	๑๕๒	๑๔๒	๒๙๔
๑๖ ปี	๙๘	๑๓๑	๒๒๙

ช่วงอายุ	ชาย	หญิง	รวม
๑๗ ปี	๑๕๙	๑๓๙	๒๙๘
๑๘ ปี	๑๕๙	๑๒๘	๒๘๗
๑๙ ปี	๑๓๘	๑๔๑	๒๗๙
๒๐ ปี	๑๕๐	๑๕๐	๓๐๐
๒๑ ปี	๑๒๐	๑๕๗	๒๗๗
๒๒ ปี	๑๓๓	๑๔๐	๒๗๓
๒๓ ปี	๑๗๐	๒๐๒	๓๗๒
๒๔ ปี	๑๗๓	๑๙๖	๓๖๙
๒๕ ปี	๑๘๔	๒๐๓	๓๘๗
๒๖ ปี	๑๙๓	๒๑๒	๔๐๕
๒๗ ปี	๑๘๘	๑๙๗	๓๘๕
๒๘ ปี	๒๑๓	๒๕๘	๔๗๑
๒๙ ปี	๑๙๐	๒๒๖	๔๑๖
๓๐ ปี	๒๑๘	๒๓๗	๔๕๕
๓๑ ปี	๒๑๖	๒๔๒	๔๕๘
๓๒ ปี	๑๘๗	๒๔๘	๔๓๕
๓๓ ปี	๑๙๑	๒๔๕	๔๓๖
๓๔ ปี	๒๓๑	๒๐๔	๔๓๕
๓๕ ปี	๒๒๔	๒๓๙	๔๖๓
๓๖ ปี	๒๔๑	๒๙๔	๕๓๕
๓๗ ปี	๒๕๕	๒๙๗	๕๕๒
๓๘ ปี	๒๒๓	๒๘๗	๕๑๐
๓๙ ปี	๒๕๙	๓๑๓	๕๗๒
๔๐ ปี	๒๕๖	๓๐๓	๕๕๙
๔๑ ปี	๒๘๙	๓๑๔	๖๐๓
๔๒ ปี	๒๖๗	๓๑๕	๕๘๒
๔๓ ปี	๒๓๙	๒๖๐	๔๙๙
๔๔ ปี	๒๔๕	๒๙๑	๕๓๖
๔๕ ปี	๒๓๘	๒๓๔	๔๗๒
๔๖ ปี	๒๐๖	๒๖๖	๔๗๒
๔๗ ปี	๒๑๙	๒๒๗	๔๔๖
๔๘ ปี	๒๑๒	๒๒๐	๔๓๒
๔๙ ปี	๒๐๑	๒๓๗	๔๓๘
๕๐ ปี	๒๑๔	๒๑๖	๔๓๐
๕๑ ปี	๑๙๖	๒๒๓	๔๑๙
๕๒ ปี	๑๗๑	๑๘๘	๓๕๙
๕๓ ปี	๑๙๙	๑๙๘	๓๙๗
๕๔ ปี	๑๗๔	๑๙๙	๓๗๓

ช่วงอายุ	ชาย	หญิง	รวม
๕๕ ปี	๑๗๗	๑๗๑	๓๔๘
๕๖ ปี	๑๗๖	๑๘๖	๓๖๒
๕๗ ปี	๑๔๔	๑๘๑	๓๒๕
๕๘ ปี	๑๓๔	๑๕๓	๒๘๗
๕๙ ปี	๑๔๓	๑๕๖	๒๙๙
๖๐ ปี	๑๓๔	๑๒๑	๒๕๕
๖๑ ปี	๑๒๘	๑๓๐	๒๕๘
๖๒ ปี	๑๑๑	๑๐๗	๒๑๘
๖๓ ปี	๙๔	๑๑๓	๒๐๗
๖๔ ปี	๘๘	๑๒๔	๒๑๒
๖๕ ปี	๙๖	๘๒	๑๗๘
๖๖ ปี	๖๕	๑๐๓	๑๖๘
๖๗ ปี	๗๖	๖๘	๑๔๔
๖๘ ปี	๖๑	๘๓	๑๔๔
๖๙ ปี	๖๑	๗๑	๑๓๒
๗๐ ปี	๕๑	๕๕	๑๐๖
๗๑ ปี	๔๙	๗๑	๑๒๐
๗๒ ปี	๔๘	๖๕	๑๑๓
๗๓ ปี	๓๓	๔๙	๘๒
๗๔ ปี	๓๑	๔๘	๗๙
๗๕ ปี	๒๕	๓๗	๖๒
๗๖ ปี	๒๕	๓๗	๖๒
๗๗ ปี	๒๙	๒๙	๕๘
๗๘ ปี	๒๑	๒๗	๔๘
๗๙ ปี	๒๘	๒๐	๔๘
๘๐ ปี	๑๗	๒๒	๓๙
๘๑ ปี	๒๐	๓๐	๕๐
๘๒ ปี	๑๗	๓๐	๔๗
๘๓ ปี	๑๗	๒๘	๔๕
๘๔ ปี	๑๓	๓๔	๔๗
๘๕ ปี	๑๔	๒๓	๓๗
๘๖ ปี	๑๑	๑๗	๒๘
๘๗ ปี	๘	๑๓	๒๑
๘๘ ปี	๓	๑๕	๑๘
๘๙ ปี	๓	๑๑	๑๔
๙๐ ปี	๓	๖	๙
๙๑ ปี	๔	๗	๑๑
๙๒ ปี	๔	๑	๕

ช่วงอายุ	ชาย	หญิง	รวม
๙๓ ปี	๒	๔	๖
๙๔ ปี	๓	๕	๘
๙๕ ปี	๑	๖	๗
๙๖ ปี	๒	๒	๔
๙๗ ปี	๐	๑	๑
๙๘ ปี	๐	๐	๐
๙๙ ปี	๐	๓	๓
๑๐๐ ปี	๑	๔	๕
มากกว่า ๑๐๐ ปี	๐	๐	๐
รวม	๑๒,๕๕๗	๑๓,๗๖๗	๒๖,๓๒๔

#### ๔. สภาพทางสังคม

##### ๔.๑ การศึกษา

การศึกษาในเขตพื้นที่เทศบาลตำบลศรีสุนทร มีสถานศึกษาทั้งภาครัฐและเอกชน สามารถแยกได้ดังนี้

๑. โรงเรียนสังกัดเทศบาลตำบลศรีสุนทร
  - ๑.๑ ศูนย์พัฒนาเด็กเล็กเทศบาลตำบลศรีสุนทร
  - ๑.๒ โรงเรียนอนุบาลศรีสุนทร
๒. โรงเรียนสังกัด สพฐ. ในพื้นที่เทศบาลตำบลศรีสุนทร
  - ๒.๑ โรงเรียนบ้านท่าเรือ
  - ๒.๒ โรงเรียนวัดศรีสุนทรมิตรภาพ ๑๕
  - ๒.๓ โรงเรียนบ้านลิพอน
  - ๒.๔ โรงเรียนบ้านมาหนิก
๓. โรงเรียนสังกัดเอกชนในพื้นที่เทศบาล
  - ๓.๑ โรงเรียนขจรเกียรติกลาง
  - ๓.๒ โรงเรียนตาริกพิทยพัฒน์

##### ๔.๒ สาธารณสุข

จากการสำรวจข้อมูลพื้นฐานพบว่า ประชาชนส่วนมากมีสุขภาพที่ดี มีการคัดกรองสุขภาพให้กับประชาชนกลุ่มเสี่ยง โรคที่มักเกิดแก่ประชาชนในชุมชนเช่นกัน ได้แก่ โรคความดัน เบาหวาน โรคเอดส์ โรคไข้เลือดออก มือ-เท้า-ปาก ในเด็ก และโรคอื่นๆ อีกมาก จากสถิติเข้ารับการรักษาพยาบาล ปัญหาคือประชาชนบางรายไม่ยอมไปคัดกรองหรือตรวจสุขภาพประจำปี การแก้ไขปัญหาคือเทศบาลและหน่วยงานสาธารณสุข โรงพยาบาล ได้จัดกิจกรรมร่วมมือกันรณรงค์ให้ชุมชนเห็นความสำคัญในเรื่องนี้ซึ่งก็ได้ผลในระดับหนึ่ง ประชาชนให้ความร่วมมือเป็นอย่างดีแต่ต้องเป็นการดำเนินการอย่างต่อเนื่องเป็นประจำทุกปี

หน่วยงานด้านสาธารณสุข

- |  |       |   |      |
|--|-------|---|------|
| - โรงพยาบาลในเขตพื้นที่ สังกัดกระทรวงสาธารณสุข | จำนวน | - | แห่ง |
| - โรงพยาบาลส่งเสริมสุขภาพตำบล                  | จำนวน | ๒ | แห่ง |
| - ศูนย์บริการสาธารณสุข                         | จำนวน | - | แห่ง |

### ๔.๓ อาชญากรรม

เทศบาลไม่มีเหตุอาชญากรรมเกิดขึ้นแต่มีเหตุการณ์ลักขโมยทรัพย์สินประชาชน ซึ่งเทศบาลก็ได้ดำเนินการป้องกันการเกิดเหตุดังกล่าว จากการสำรวจข้อมูลพื้นฐานพบว่าส่วนมากครัวเรือน มีการป้องกันอุบัติภัยอย่างถูกวิธีมีความปลอดภัยในชีวิตและทรัพย์สิน วิธีการแก้ปัญหาของเทศบาลที่สามารถดำเนินการได้ตามอำนาจหน้าที่และงบประมาณที่มีอยู่อย่างจำกัดคือการติดตั้งกล้องวงจรปิดในจุดที่เป็นที่สาธารณะติดตั้งสัญญาณไฟกระพริบทางร่วมทางแยก ก่อสร้างลูกศรบอกทาง รวมทั้งได้ตั้งจุดตรวจ จุดสกัด จุดบริการในช่วงเทศกาลที่มีวันหยุดหลายวันเพื่ออำนวยความสะดวกให้กับประชาชน

### ๔.๔ ยาเสพติด

ปัญหาเสพติดในพื้นที่ตำบลศรีสุนทร จากการที่ทางสถานีตำรวจภูธรอำเภอกลางได้แจ้งให้กับเทศบาลทราบนั้นพบว่าในเขตเทศบาลมีผู้ที่ติดยาเสพติดแต่เมื่อเทียบกับพื้นที่อื่นถือว่าน้อย เหตุผลก็เนื่องมาจากว่าได้รับความร่วมมือกับทางผู้นำ ประชาชน หน่วยงานของเทศบาลที่ช่วยสอดส่องดูแล อยู่เป็นประจำ การแก้ไขปัญหาของเทศบาลสามารถทำได้เฉพาะตามอำนาจหน้าที่เท่านั้น เช่น การรณรงค์ การประชาสัมพันธ์ การแจ้งเบาะแส การฝึกอบรมให้ความรู้ ถ้านอกเหนือจากอำนาจหน้าที่จะเป็นเรื่องของอำเภอหรือตำรวจแล้วแต่กรณี ทั้งนี้ เทศบาลก็ได้ให้ความร่วมมือมาโดยตลอด

### ๔.๕ การสังคมสงเคราะห์

เทศบาลได้ดำเนินการด้านสังคมสงเคราะห์ ดังนี้

๑. ดำเนินการจ่ายเบี้ยยังชีพให้กับผู้สูงอายุ ผู้พิการ และผู้ป่วยเอดส์
๒. รับลงทะเบียนและประสานโครงการเงินอุดหนุนเพื่อการเลี้ยงดูเด็กแรกเกิด
๓. ประสานการทำบัตรผู้พิการ
๔. ตั้งโครงการช่วยเหลือผู้ยากจน ยากไร้ รายได้น้อย และผู้ด้อยโอกาสไร้ที่พึ่ง
๕. ตั้งโครงการปรับปรุงซ่อมแซมบ้านคนจน

## ๕. ระบบบริการพื้นฐาน

ในเขตเทศบาลมีระบบบริการพื้นฐาน ดังนี้

### ๕.๑ การคมนาคมขนส่ง

ในเขตเทศบาลมีเส้นทางคมนาคมในพื้นที่เทศบาลที่เป็นถนนคอนกรีตเสริมเหล็ก ร้อยละ ๘๐ เป้าหมายคือต้องการให้ได้มากกว่านี้หรือร้อยละ ๑๐๐ โดยผู้บริหารมีนโยบายที่จะดำเนินการก่อสร้าง ถนนคอนกรีตเสริมเหล็กทุกสาย ปัญหาคือ เทศบาลไม่สามารถดำเนินการได้เนื่องจากพื้นที่ยังไม่เป็นที่สาธารณะจะดำเนินการได้ก็ต้องเป็นที่สาธารณะ ปัจจุบันเทศบาลมีเส้นทางคมนาคม ดังนี้

#### การคมนาคม การจราจร

##### ถนน

จำนวนถนนลาดยาง	๕๐ สาย
จำนวนถนนคอนกรีต	๕๗ สาย
จำนวนถนนอื่น ๆ	๑๐ สาย

##### สะพาน

จำนวนสะพานคอนกรีต	๑๔ แห่ง
-------------------	---------

## ๕.๒ การไฟฟ้า

การขยายเขตไฟฟ้า ปัจจุบันมีไฟฟ้าใช้ทุกครัวเรือน คิดเป็น ๑๐๐ เปอร์เซ็นต์

## ๕.๓ การประปา

- (๑) จำนวนครัวเรือนที่ใช้น้ำประปาของเทศบาลตำบลศรีสุนทร ๑,๕๑๖ หลังคาเรือน
- (๒) หน่วยงานเจ้าของกิจการประปา ของเทศบาลตำบลศรีสุนทร ๒ แห่ง
- (๓) หน่วยงานเจ้าของกิจการประปา ของการประปาส่วนภูมิภาค ๑ แห่ง

## ๕.๔ โทรศัพท์

ปัจจุบันในพื้นที่เทศบาลตำบลศรีสุนทรไม่มีโทรศัพท์สาธารณะเนื่องจากประชาชนได้นิยมใช้โทรศัพท์ส่วนบุคคลแทนซึ่งสามารถติดต่อสื่อสารได้รวดเร็วและสามารถใช้ระบบอินเทอร์เน็ตได้ เช่น โทรศัพท์มือถือ สำหรับสถานที่ราชการยังคงใช้ระบบโทรศัพท์พื้นฐานในการติดต่อสื่อสารใช้อยู่

## ๕.๕ ระบบโลจิสติกส์(Logistics)หรือการขนส่ง

- (๑) มีระบบโลจิสติกส์ (Logistics) หรือการขนส่ง จำนวน ๔ แห่ง  
ให้บริการ วันจันทร์-วันอาทิตย์ เวลา ๐๘.๓๐ - ๑๘.๐๐ น.

## ๖. ระบบเศรษฐกิจ

### ๖.๑ การเกษตร

ผลผลิตทางการเกษตรที่สำคัญ เช่น สับปะรด เงาะ มังคุด ลองกอง ปาล์ม ยางพารา สะตอ ผักสวนครัว

### ๖.๒ การประมง

มีการประมงพื้นบ้าน จำนวน ๑ แห่ง

### ๖.๓ การปศุสัตว์

เป็นการประกอบการในลักษณะเลี้ยงในครัวเรือนเป็นอาชีพหลักและอาชีพเสริม เช่น การเลี้ยงไก่ เป็ด โค สุกร กระบือ ปลา แพะ

### ๖.๔ การบริการ

ห้องพัก	๑๕	แห่ง
ร้านอาหาร	๕๐	แห่ง

### ๖.๕ การท่องเที่ยว

ในเขตเทศบาลมีแหล่งท่องเที่ยว จำนวน ๑ แห่ง คือ น้ำตกโตนไฮเฮ และมีสถานที่สำคัญทางประวัติศาสตร์และสวนสาธารณะ คือ

- อนุสาวรีย์ท้าวเทพกระษัตรี-ท้าวศรีสุนทร
- พิพิธภัณฑสถานแห่งชาติถลาง
- บ้านพระยาวิชิตสงคราม
- ศาลหลักเมือง
- ศาลเจ้าท่าเรือ
- หนองน้ำในคลำ
- สวนสาธารณะ ชุมน้ำบางมะรวน (สวนนวมินทร์ราชา ๘๗ พรรษา)

## ๖.๖ อุตสาหกรรม

จำนวนกิจการอุตสาหกรรมขนาดเล็ก จำนวน ๙ แห่ง

## ๖.๗ การพาณิชย์และกลุ่มอาชีพ

### การพาณิชย์

ปั้มน้ำมันและปั้มแก๊ส	จำนวน ๖ แห่ง
โรงงานผลิตน้ำตาล	จำนวน ๓ แห่ง
โรงงานผลิตน้ำแข็ง	จำนวน ๒ แห่ง
โรงงานผลิตถุงมือยาง	จำนวน ๑ แห่ง
โรงงานผลิตเฟอร์นิเจอร์	จำนวน ๒ แห่ง
โรงงานผลิตหมอนยางพารา	จำนวน ๑ แห่ง
ธุรกิจร้านถ่ายรูป	จำนวน ๒ แห่ง
ตลาดเอกชน	จำนวน ๕ แห่ง
ธุรกิจอินเทอร์เน็ต	จำนวน ๘ แห่ง

### กลุ่มอาชีพ

กลุ่มแกงไตปลาแห้ง	หมู่ที่ ๕
กลุ่มกะละแม	หมู่ที่ ๕
กลุ่มออมทรัพย์เพื่อการผลิต	หมู่ที่ ๕
กลุ่มน้ำยาเอนกประสงค์ลิพอนใต้	หมู่ที่ ๕
กลุ่มปลาถ้ำลิพอนใต้	หมู่ที่ ๕
กลุ่มเครื่องสำอางลิพอนใต้	หมู่ที่ ๕
กลุ่มดอกไม้ไร่ไชเคิลลิพอนใต้	หมู่ที่ ๕
กลุ่มผ้าพันท์ลิพอนใต้	หมู่ที่ ๕
กลุ่มน้ำพริกแม่ปรีดาลิพอนใต้	หมู่ที่ ๕
กลุ่มทำเครื่องแกง	หมู่ที่ ๗
กลุ่มอาชีพดอกไม้จันทร์	หมู่ที่ ๗
กลุ่มกองทุนหมู่บ้าน	หมู่ที่ ๑ - ๘
กลุ่มเศรษฐกิจพอเพียง	หมู่ที่ ๒, ๗, ๕, ๘

## ๖.๘ แรงงาน

ประชากรส่วนใหญ่ของเทศบาลตำบลศรีสุนทร ประมาณร้อยละ ๗๕ ประกอบอาชีพ การเกษตร รองลงมาได้แก่ ด้านปศุสัตว์ การประมง ประมาณร้อยละ ๑๐ ด้านการบริการ ประมาณ ร้อยละ ๑๕

## ๗. ศาสนา ประเพณี วัฒนธรรม

### ๗.๑ การนับถือศาสนา

ผู้นับถือศาสนาพุทธ ร้อยละ ๙๐

วัด ๓ แห่ง

สำนักสงฆ์ ๑ แห่ง

ผู้นับถืออิสลาม ร้อยละ ๑๐

มัสยิด ๕ แห่ง



### ๗.๒ ประเพณีและงานประจำปี

ประเพณีวันขึ้นปีใหม่	ประมาณเดือน	มกราคม
ประเพณีทำบุญกลางบ้าน	ประมาณเดือน	พฤษภาคม
ประเพณีวันสงกรานต์	ประมาณเดือน	เมษายน
ประเพณีลอยกระทง	ประมาณเดือน	ตุลาคม-พฤศจิกายน
ประเพณี ถือน้ำสรงศพ	ประมาณเดือน	กันยายน-ตุลาคม
ประเพณีวันเข้าพรรษา ออกพรรษา	ประมาณเดือน	กรกฎาคม-ตุลาคม

### ๗.๓ ภูมิปัญญาท้องถิ่น ภาษาถิ่น

ภูมิปัญญาท้องถิ่น ประชาชนในเขตเทศบาลได้อนุรักษ์ภูมิปัญญาท้องถิ่น ได้แก่ วิธีการทำเครื่องจักสาน ใช้สำหรับในครัวเรือน และการทำดอกไม้จันทร์

ภาษาถิ่น ส่วนมากร้อยละ ๘๐ % พูดภาษาใต้

### ๗.๔ OTOP สินค้าพื้นเมืองและของที่ระลึก

ประชาชนในเขตเทศบาลได้ผลิตของใช้พื้นเมืองขึ้นใช้ในครัวเรือนและเหลือเอาไว้จำหน่ายบ้าง ได้แก่ ผ้าบาติก แกงไตปลาแห้ง น้ำพริกกุ้งเสียบ

### ๘. ทรัพยากรธรรมชาติ

๘.๑ น้ำ ที่ใช้ในการอุปโภค-บริโภค เป็นน้ำที่ได้จากน้ำฝน สระน้ำ บ่อน้ำตื้น หนองน้ำ บ่อบาดาล และแหล่งน้ำตามธรรมชาติ ซึ่งจะต้องนำมาผ่านกระบวนการของระบบประปา สำหรับน้ำใต้ดินมีปริมาณน้อย ไม่สามารถนำขึ้นมาใช้ให้พอเพียงได้

๘.๒ ป่าไม้ ในเขตเทศบาลมีเขตห้ามล่าสัตว์เขาพระแหว

๘.๓ ภูเขา ในเขตเทศบาลมีเขาพระแหวและเขาเก็ดหนี่

๘.๔ ทรัพยากรธรรมชาติที่สำคัญขององค์กรปกครองส่วนท้องถิ่น

ในพื้นที่ของเทศบาลส่วนมากเป็นพื้นที่สำหรับเพาะปลูก ที่อยู่อาศัย ร้านค้า สถานประกอบการ ตามลำดับ และมีพื้นที่เพียงเล็กน้อยที่เป็นพื้นที่สาธารณะ ทรัพยากรธรรมชาติในพื้นที่ ได้แก่ ดิน น้ำ ต้นไม้ น้ำ

ส่วนที่ ๒

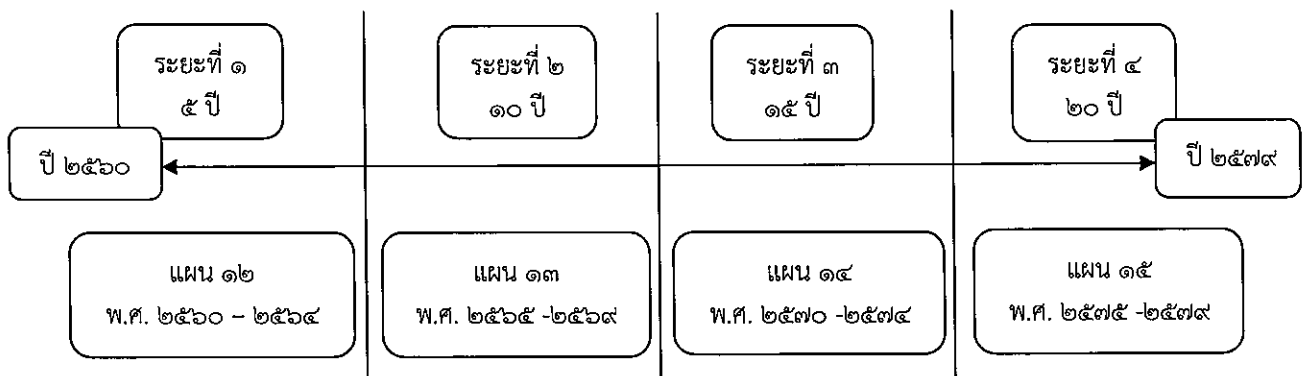
ยุทธศาสตร์การพัฒนาองค์กรปกครองส่วนท้องถิ่น

๑. ความสัมพันธ์ระหว่างแผนพัฒนาระดับมหภาค

๑.๑ แผนยุทธศาสตร์ชาติ ๒๐ ปี

ยุทธศาสตร์ชาติ ๒๐ ปี พ.ศ. ๒๕๖๑-๒๕๘๐ เป็นแผนการพัฒนาประเทศ ที่กำหนดกรอบและแนวทางการพัฒนาให้หน่วยงานของรัฐทุกภาคส่วนต้องทำตามเพื่อให้บรรลุวิสัยทัศน์ประเทศไทยที่ว่า “ประเทศไทยมีความมั่นคง มั่งคั่ง ยั่งยืน เป็นประเทศที่พัฒนาแล้ว ด้วยการพัฒนาตามหลักปรัชญาของเศรษฐกิจพอเพียง” หรือเป็นคติพจน์ประจำชาติว่า “มั่นคง มั่งคั่ง ยั่งยืน” เพื่อสนองต่อผลประโยชน์แห่งชาติโดยที่รัฐธรรมนูญ แห่งราชอาณาจักรไทย มาตรา ๖๕ กำหนดให้รัฐพึงจัดให้มียุทธศาสตร์ชาติเป็นเป้าหมายการพัฒนาประเทศอย่างยั่งยืนตามหลักธรรมาภิบาลเพื่อใช้เป็นกรอบในการจัดทำแผนต่างๆ ให้สอดคล้องและบูรณาการกันเพื่อให้เกิดพลังผลักดันร่วมกันไปสู่เป้าหมายดังกล่าว ยุทธศาสตร์ชาติ ๒๐ ปี (พ.ศ. ๒๕๖๑-๒๕๘๐) เป็นยุทธศาสตร์ชาติฉบับแรกของประเทศไทยตามรัฐธรรมนูญแห่งราชอาณาจักรไทยซึ่งจะต้องนำไปสู่ การปฏิบัติเพื่อให้ประเทศไทยบรรลุวิสัยทัศน์ “ประเทศไทยมีความมั่นคง มั่งคั่ง ยั่งยืน เป็นประเทศพัฒนาแล้ว ด้วยการพัฒนาตามหลักปรัชญาของเศรษฐกิจ พอเพียง” เพื่อความสุขของคนไทยทุกคน เพื่อให้ประเทศสามารถยกระดับการพัฒนาให้บรรลุวิสัยทัศน์และเป้าหมายการพัฒนาประเทศ จึงจำเป็นต้องกำหนดยุทธศาสตร์การพัฒนาประเทศระยะยาวที่มุ่งเน้นการสร้างสมดุลระหว่างการพัฒนา ความมั่นคง เศรษฐกิจ สังคม และสิ่งแวดล้อม ประกอบด้วย ๖ ยุทธศาสตร์ ได้แก่

๑. ยุทธศาสตร์ชาติด้านความมั่นคง
๒. ยุทธศาสตร์ชาติด้านการสร้างความสามารถในการแข่งขัน
๓. ยุทธศาสตร์ชาติด้านการพัฒนาและเสริมสร้างศักยภาพทรัพยากรมนุษย์
๔. ยุทธศาสตร์ชาติด้านการสร้างโอกาสและความเสมอภาคทางสังคม
๕. ยุทธศาสตร์ชาติด้านการสร้างการเติบโตบนคุณภาพชีวิตที่เป็นมิตรต่อสิ่งแวดล้อม
๖. ยุทธศาสตร์ชาติด้านการปรับสมดุลและพัฒนาระบบการบริหารจัดการภาครัฐ



วิสัยทัศน์ : “ประเทศไทยมีความมั่นคง มั่งคั่ง ยั่งยืน เป็นประเทศพัฒนาแล้ว ด้วยการพัฒนาตามปรัชญาของเศรษฐกิจพอเพียง” <sup>๑๓</sup>



**ความมั่นคง**

- การมีความมั่นคงปลอดภัย จากภัยและการเปลี่ยนแปลงทั้งภายในประเทศและภายนอกประเทศในทุกระดับ ทั้งระดับประเทศ สังคม ชุมชน ครัวเรือน และปัจเจกบุคคล และมีความมั่นคงในทุกมิติ ทั้งมิติเศรษฐกิจ สังคม สิ่งแวดล้อม และการเมือง
- ประเทศไทย มีความมั่นคงในเอกราชและอธิปไตย มีสถาบันชาติ ศาสนาพระมหากษัตริย์ที่เข้มแข็งเป็นปึกแผ่นและมีที่ยึดเหนี่ยวจิตใจของประชาชน ระบบการเมืองที่มั่นคงเป็นรากฐานไปสู่การบริหารประเทศที่ต่อเนื่องและโปร่งใส นวัตกรรมภิวัตน์
- สังคม มีความปรองดองและความสามัคคี สามารถมีกำลังเพื่อพัฒนาประเทศ ชุมชน มีความร่มเย็น ครอบคลุม มีความอบอุ่น
- ประชาชน มีความมั่นคงในชีวิต มีงานและรายได้ที่มั่นคงพอเพียงกับการดำรงชีวิต มีที่อยู่อาศัยและความปลอดภัยในชีวิตทรัพย์สิน
- ฐานทรัพยากรและสิ่งแวดล้อม มีความมั่นคงของอาหาร พลังงาน และน้ำ



**ความมั่งคั่ง**

- ประเทศไทยมีการขยายตัวของเศรษฐกิจอย่างต่อเนื่อง ยกฐานะเป็นประเทศในกลุ่มประเทศรายได้สูง ความเหลื่อมล้ำของการพัฒนาลดลง ประชากรได้รับผลประโยชน์จากการพัฒนาอย่างเท่าเทียมกันมากขึ้น
- เศรษฐกิจมีความสามารถในการแข่งขันสูง สามารถสร้างรายได้ทั้งจากภายในและภายนอกประเทศ สร้างงาน เศรษฐกิจและสังคมแห่งอนาคต และเป็นจุดสำคัญของการเชื่อมโยงในภูมิภาคที่ก้าวรุดหน้ามาจนถึงการผลิต การค้า การลงทุน และการทำธุรกิจ มีบทบาทสำคัญในระดับภูมิภาคและระดับโลก เกิดสายสัมพันธ์ทางเศรษฐกิจและการค้าอย่างมีพลัง
- ความสมบูรณ์ในทุกพื้นที่ จะสามารถสร้างการพัฒนาต่อเนื่อง ได้แก่ ทบมมนุษย์ ทบมทางปัญญา ทบมทางการเงิน ทบมที่เป็นเครื่องมือเครื่องจักร ทบมทางสังคม และทบมทรัพยากรธรรมชาติและสิ่งแวดล้อม



**ความยั่งยืน**

- การพัฒนาที่สามารถสร้างความเจริญ รายได้ และคุณภาพชีวิตของประชาชนให้เพิ่มขึ้นอย่างต่อเนื่อง ซึ่งเป็นการเจริญเติบโตของเศรษฐกิจที่ไม่ใช้ทรัพยากรธรรมชาติเกินพอดี ไม่สร้างผลกระทบสิ่งแวดล้อมจนเกินความสามารถในการรองรับและเยียวยาของระบบนิเวศน์
- การผลิตและการบริโภคเป็นมิตรกับสิ่งแวดล้อม และสอดคล้องกับภาวะเปราะบางของประชาคมโลกซึ่งเป็นที่ยอมรับร่วมกัน ความอุดมสมบูรณ์ของทรัพยากรธรรมชาติและสิ่งแวดล้อมมีคุณภาพดีขึ้น คนมีความรับผิดชอบต่อสังคม มีความเอื้ออาทร เสียสละเพื่อผลประโยชน์ส่วนรวม
- มุ่งประโยชน์ส่วนรวมอย่างยั่งยืน ให้ความสำคัญกับการมีส่วนร่วมของประชาชนทุกภาคส่วน เพื่อการพัฒนาในทุกระดับอย่างสมดุล มีเสถียรภาพ และยั่งยืน
- ประชาชน ทุกภาคส่วนไม่ทิ้งคนวัยชราและปฏิบัติตามปรัชญาของเศรษฐกิจพอเพียง

**๑.๒ แผนพัฒนาเศรษฐกิจและสังคมแห่งชาติ ฉบับที่ ๑๓**

การวางกรอบทิศทางการพัฒนาประเทศไทยในระยะของแผนพัฒนาฯ ฉบับที่ ๑๓ มีจุดประสงค์ที่จะพลิกโฉมประเทศไทย (Thailand ' s Transformation ) ซึ่งครอบคลุมตั้งแต่การเปลี่ยนแปลงในระดับโครงสร้าง นโยบาย และกลไก เพื่อปรับเปลี่ยนองค์ภาพพหุมิติต่าง ๆ ของประเทศให้เท่าทันและสอดคล้องกับพลวัตและบริบทของโลกที่เปลี่ยนแปลงไป ตลอดจนเพื่อสร้างความสมดุลในการกระจายผลประโยชน์จากการพัฒนาแก่ทุกภาคส่วน เศรษฐกิจและสังคมอย่างเป็นธรรม เสริมสร้างคุณภาพชีวิตที่ดีให้กับประชาชนทุกกลุ่ม และรักษาความยั่งยืนของทรัพยากรธรรมชาติและสิ่งแวดล้อม

ทั้งนี้ การขับเคลื่อนการพัฒนาประเทศไทยให้เกิดผลลัพธ์ในการพลิกโฉมประเทศไทยในระยะแผนพัฒนาฯ ฉบับที่ ๑๓ มีเป้าหมายหลักเพื่อนำประเทศไทยไปสู่การเป็นประเทศที่มี “ เศรษฐกิจสร้างคุณค่า สังคมเดินหน้าอย่างยั่งยืน ” หรือ “ Hi-Value and Sustainable Thailand ” ด้วยการใช้องค์ความรู้ ความคิดสร้างสรรค์ เทคโนโลยี และนวัตกรรมเป็นเครื่องมือในการขับเคลื่อนการยกระดับภาพและพัฒนาประเทศในทุกมิติโดย “ เศรษฐกิจสร้างคุณค่า สังคมเดินหน้าอย่างยั่งยืน ” มีองค์ประกอบสำคัญที่ต้องดำเนินการ ๔ ด้าน ได้แก่ (๑) เศรษฐกิจจิกจุมูลค่าสูงที่เป็นมิตรต่อสิ่งแวดล้อม (๒) สังคมแห่งโอกาสและความเสมอภาค (๓) วิถีชีวิตที่ยั่งยืน และ (๔) ปัจจัยสนับสนุนการพลิกโฉมประเทศ ซึ่งแต่ละองค์ประกอบได้กำหนด “ หมายเหตุ ” ประเทศไทยควรบรรลุในช่วงระยะเวลา ๕ ปี ดังนี้

**๑.๑ เศรษฐกิจมูลค่าสูงที่เป็นมิตรต่อสิ่งแวดล้อม (High Value – Added Economy)**

เพื่อสร้างมูลค่าเพิ่มจากการพัฒนา ต่อยอด และใช้ประโยชน์จากองค์ความรู้ ความคิดสร้างสรรค์ เทคโนโลยี และนวัตกรรม พร้อมกับการลดผลกระทบเชิงลบต่อสิ่งแวดล้อม และใช้ทรัพยากรธรรมชาติอย่างมีประสิทธิภาพ โดยการปรับทิศทางการผลิตเดิมที่มีความสำคัญ แต่มีความเสี่ยงที่จะสูญเสีย

ความสามารถในการแข่งขันในอนาคตหากไม่มีการปรับตัว และส่งเสริมภาคการผลิตที่ไทยมีศักยภาพสอดรับกับทิศทางการเปลี่ยนแปลงของโลก ประกอบด้วย ๖ หมุดหมาย ได้แก่

หมุดหมายที่ ๑ ไทยเป็นประเทศชั้นนำด้านสินค้าเกษตรและเกษตรแปรรูปมูลค่าสูง เพื่อมุ่งเน้นการผลิตสินค้าเกษตรและอุตสาหกรรมแปรรูปการเกษตรที่มีมูลค่าสูง โดยการประยุกต์ใช้เทคโนโลยีที่ลดจนกระบวนการผลิต เพื่อแก้ไขปัญหาข้อจำกัดด้านผลิตภาพ ปรับปรุงคุณภาพผลผลิต รวมถึงลดการพึ่งพาทรัพยากรธรรมชาติและผลกระทบต่อสิ่งแวดล้อม

หมุดหมายที่ ๒ ไทยเป็นจุดหมายของการท่องเที่ยวที่เน้นคุณค่าและความยั่งยืน เพื่อพลิกฟื้นรูปแบบการท่องเที่ยวไทยจากกิจกรรมการท่องเที่ยวมูลค่าต่ำที่เน้นปริมาณนักท่องเที่ยวจำนวนมากและส่งผลให้เกิดความเสื่อมโทรมของสิ่งแวดล้อมอย่างรวดเร็ว ส่งเสริมการท่องเที่ยวที่ใช้จุดเด่นและความสร้างสรรค์ในการสร้างมูลค่า บนพื้นฐานของความรับผิดชอบต่อสังคมและสิ่งแวดล้อม เพื่อให้แหล่งท่องเที่ยวและทรัพยากรธรรมชาติได้รับการฟื้นฟู อันเป็นการมุ่งเน้นสู่การเจริญเติบโตอย่างยั่งยืน

หมุดหมายที่ ๓ ไทยเป็นฐานการผลิตยานยนต์ไฟฟ้าของอาเซียน เพื่อปรับนิเวศอุตสาหกรรมยานยนต์ของไทยไปสู่ยานยนต์ไฟฟ้า อันจะเป็นโอกาสในการพัฒนาขีดความสามารถในการแข่งขันของประเทศ และเพิ่มการจ้างงานในอนาคต รวมทั้งสนับสนุนการลดปริมาณการปล่อยมลพิษอากาศและก๊าซเรือนกระจกในระยะยาว

หมุดหมายที่ ๔ ไทยเป็นศูนย์กลางทางการแพทย์และสุขภาพมูลค่าสูง โดยพัฒนาต่อยอดอุตสาหกรรมการผลิตและบริการทางการแพทย์ รวมถึงบริการด้านสุขภาพที่ประเทศไทยมีฐานเดิมที่แข็งแกร่งและมีห่วงโซ่อุปทานเชื่อมโยงต่อเนื่องภาคการผลิตที่หลากหลาย ให้เป็นกำลังหลักในการขับเคลื่อนเศรษฐกิจในอนาคต

หมุดหมายที่ ๕ ไทยเป็นประตูการค้าการลงทุนและจุดยุทธศาสตร์ทางโลจิสติกส์ที่สำคัญของภูมิภาค โดยเพิ่มประสิทธิภาพของโครงสร้างพื้นฐานและการให้บริการด้านการขนส่งและโลจิสติกส์ของประเทศไทยให้สามารถสนับสนุนการเชื่อมโยงอย่างไร้รอยต่อภายในอาเซียน รวมทั้งพัฒนาความพร้อมด้านสิ่งอำนวยความสะดวกทางการค้าและการลงทุนระหว่างประเทศ เพื่อใช้ประโยชน์จากการมีส่วนร่วมในห่วงโซ่มูลค่าโลก (Global Value Chains:GVCs) ของไทย แนวระเบียนเศรษฐกิจระดับภูมิภาค และการพัฒนาเขตเศรษฐกิจพิเศษตามแนวชายแดน

หมุดหมายที่ ๖ ไทยเป็นฐานการผลิตอิเล็กทรอนิกส์อัจฉริยะและบริการดิจิทัลของอาเซียน โดยพัฒนาต่อยอดจากการเป็นฐานผลิตสินค้าอิเล็กทรอนิกส์แบบดั้งเดิมสู่การเป็นฐานการผลิตสินค้าอิเล็กทรอนิกส์อัจฉริยะและบริการด้านดิจิทัล อาทิ ซอฟต์แวร์ ดิจิทัลคอนเทนต์ และดิจิทัลแพลตฟอร์ม เพื่อยกระดับผลิตภาพ สร้างมูลค่าเพิ่ม และเกื้อหนุนการเปลี่ยนผ่านสู่ยุคดิจิทัล (Digital Transformation) ในทุกภาคส่วน

๑.๒ สังคมแห่งโอกาสและความเสมอภาค (High Opportunity Society) เพื่อให้ทุกกลุ่มคนในประเทศมีโอกาสเลื่อนสถานะทางเศรษฐกิจและสังคมอย่างเต็มศักยภาพ ประชาชนได้รับความคุ้มครองทางสังคมที่เพียงพอ เหมาะสม ทุกภาคส่วนในสังคมมีส่วนร่วมและได้รับผลประโยชน์จากการเจริญเติบโตทางเศรษฐกิจอย่างเสมอภาค และประเทศมีความเหลื่อมล้ำลดลงในทุกมิติ โดยการใช้เทคโนโลยี ฐานข้อมูล

สารสนเทศ และดิจิทัลแพลตฟอร์มเป็นเครื่องมือสำคัญในการส่งเสริมการแข่งขันที่เปิดกว้างและเป็นธรรม เพื่อลดความเหลื่อมล้ำในเชิงธุรกิจ ส่งเสริมกิจกรรมทางเศรษฐกิจและการเข้าถึงบริการสาธารณะที่มีคุณภาพในเมืองหลักและท้องถิ่นต่างจังหวัด เพื่อลดความเหลื่อมล้ำในเชิงพื้นที่ ตลอดจนการช่วยเหลือผู้ด้อยโอกาสอย่างตรงกับปัญหาและความต้องการ การใช้นโยบายการเงินการคลังเพื่อสนับสนุนการกระจายรายได้และการจัดความคุ้มครองทางสังคมอย่างมีประสิทธิภาพ เพื่อเพิ่มพลวัตการเลื่อนสถานะทางเศรษฐกิจและสังคม (Socioeconomic Mobility) ประกอบด้วย ๓ หมายเหตุ ดังนี้

หมายเหตุที่ ๗ ไทยมี SMEs ที่เข้มแข็ง มีศักยภาพสูง และสามารถแข่งขันได้ โดยเพิ่มโอกาสและเร่งพัฒนาศักยภาพของ SMEs ให้สามารถใช้เทคโนโลยีและนวัตกรรมตลอดกระบวนการดำเนินธุรกิจ และสร้างเสริมสมรรถนะในการปรับตัวได้อย่างรวดเร็ว อันจะช่วยลดทอนความเสี่ยงและข้อจำกัดของ SMEs ทั้งในด้านการเข้าถึงแหล่งเงินทุน การจัดหาแรงงาน และการแข่งขันกับธุรกิจขนาดใหญ่ รวมทั้ง ส่งเสริมศักยภาพและบทบาทของวิสาหกิจชุมชนและวิสาหกิจเพื่อสังคมในการพัฒนาชุมชน สังคม และสิ่งแวดล้อม

หมายเหตุที่ ๘ ไทยมีพื้นที่และเมืองหลักของภูมิภาคที่มีความเจริญทางเศรษฐกิจ ทันสมัย และนำอยู่ โดยผลักดันการพัฒนาพื้นที่ทั้งในมิติด้านการส่งเสริมการค้าการลงทุน การเสริมสร้างศักยภาพของพื้นที่เพื่อรองรับกิจกรรมทางเศรษฐกิจ และการพัฒนาพื้นที่ให้น่าอยู่และมีคุณภาพชีวิตที่เป็นมิตรต่อสิ่งแวดล้อม ผ่านการมีส่วนร่วมของภาคส่วนต่าง ๆ ในพื้นที่ ทั้งองค์กรปกครองส่วนท้องถิ่น ชุมชน สถาบันการศึกษา และภาคเอกชน ในการออกแบบและขับเคลื่อนการพัฒนาที่เหมาะสมและตอบโจทย์ความต้องการของคนในพื้นที่

หมายเหตุที่ ๙ ไทยมีความยากจนข้ามรุ่นลดลง และคนไทยทุกคนมีความคุ้มครองทางสังคมที่เพียงพอ เหมาะสม โดยใช้เทคโนโลยีดิจิทัลและระบบข้อมูลสารสนเทศเป็นเครื่องมือช่วยระบุกลุ่มเป้าหมาย ปัญหา และความจำเป็น ไปสู่การออกแบบนโยบายตัดวงจรการส่งผ่านความยากจนข้ามรุ่นได้อย่างเฉพาะเจาะจง รวมถึงออกแบบระบบความคุ้มครองทางสังคมให้เหมาะสมกับความต้องการและรูปแบบการทำงานที่เปลี่ยนไป เพื่อแก้ปัญหา ลดความเสี่ยง และสร้างความมั่นคงทางรายได้ให้แก่กลุ่มเปราะบางได้อย่างตรงจุด

๑.๓ วิถีชีวิตที่ยั่งยืน (High Sustainability) เพื่อส่งเสริมรูปแบบการดำเนินชีวิตและกิจกรรมทางเศรษฐกิจที่เอื้อให้เกิดความยั่งยืนของทรัพยากรธรรมชาติ ระบบนิเวศ และสภาพภูมิอากาศ พร้อมทั้งสามารถรับมือและมีภูมิคุ้มกันจากสภาพแวดล้อมที่เปลี่ยนแปลงไป โดยให้ความสำคัญกับการพัฒนาประสิทธิภาพของการบริหารจัดการภาครัฐและบทบาทของภาคส่วนต่าง ๆ ที่เกี่ยวข้อง รวมถึงการประยุกต์ใช้เทคโนโลยี เพื่อมุ่งจัดการกับปัญหาที่เป็นภัยคุกคามสำคัญทั้งในประเทศไทยและในระดับโลก ซึ่งได้แก่ ปัญหาขยะ มลพิษทางน้ำ มลพิษอากาศ ก๊าซเรือนกระจกและความเสี่ยงของภัยธรรมชาติอันเนื่องมาจากการเปลี่ยนแปลงของสภาพภูมิอากาศ ประกอบด้วย ๒ หมายเหตุ ดังนี้

หมายเหตุที่ ๑๐ ไทยมีเศรษฐกิจหมุนเวียนและสังคมคาร์บอนต่ำ โดยการปรับปรุงระบบบริหารจัดการเพื่อให้ขยะและน้ำเสียได้รับการหมุนเวียนกลับไปใช้ประโยชน์ในสัดส่วนที่สูงขึ้น การสนับสนุนพลังงานหมุนเวียนให้เป็นแหล่งพลังงานหลักสำหรับการพัฒนากำลังการผลิตไฟฟ้าใหม่ของประเทศรวมทั้งส่งเสริมพัฒนาและประยุกต์ใช้เทคโนโลยีเพื่อจัดการปัญหาสิ่งแวดล้อมอย่างยั่งยืนและเป็นโอกาสการสร้าง

มูลค่าเพิ่มทางเศรษฐกิจ เช่น การใช้เทคโนโลยีชีวภาพเพื่อเพิ่มมูลค่าให้แก่วัสดุเหลือใช้ทางการเกษตรและ การผลิตสินค้าที่มาจากวัสดุเหลือใช้และมีการปล่อยคาร์บอนในปริมาณต่ำ เป็นต้น

หมวดหมู่ที่ ๑๑ ไทยสามารถลดความเสี่ยงและผลกระทบจากภัยธรรมชาติและ การเปลี่ยนแปลงสภาพภูมิอากาศ โดยมุ่งจัดการพื้นที่ที่ประสบภัยธรรมชาติซ้ำซาก และพื้นที่ที่มีแนวโน้มจะเผชิญกับผลกระทบที่รุนแรงจากการเปลี่ยนแปลงสภาพภูมิอากาศ ให้มีความเสี่ยงที่ลดลงผ่านการใช้มาตรการป้องกันภัยที่ยั่งยืนและมาตรการปรับตัวที่เหมาะสมกับสภาพพื้นที่และการดำเนินชีวิตของประชาชน ตลอดจนการอนุรักษ์พื้นที่ทรัพยากรธรรมชาติที่มีความสำคัญต่อการป้องกันความเสี่ยงและผลกระทบจากภัยธรรมชาติและ การเปลี่ยนแปลงสภาพภูมิอากาศ รวมทั้ง การปรับปรุงประสิทธิภาพของระบบบริหารจัดการภัยและขีดความสามารถในการรับมือกับภัยของทุกภาคส่วน

๑.๔ ปัจจัยสนับสนุนการพลิกโฉมประเทศ (Key Enablers for Thailand's Transformation) เพื่อพัฒนาปัจจัยสนับสนุนที่มีความสำคัญต่อการเปลี่ยนผ่านประเทศไปสู่การเป็น “เศรษฐกิจสร้างคุณค่า สังคมเดินหน้าอย่างยั่งยืน” โดยเฉพาะการพัฒนาทรัพยากรมนุษย์ให้มีคุณภาพได้มาตรฐานสอดคล้องกับ ความต้องการของตลาดแรงงานและโลกยุคใหม่ และส่งเสริมการเคลื่อนย้ายแรงงานไปสู่ภาคการผลิตและ บริการที่มีผลิตภาพและมูลค่าสูง และกลไกการบริหารจัดการภาครัฐที่ทันสมัย เท่าทันต่อการเปลี่ยนแปลง สามารถตอบสนองต่อความต้องการประชาชน และสอดคล้องกับทิศทางการพัฒนาประเทศอย่างมี ประสิทธิภาพ ประกอบด้วย ๒ หมวดหมู่ ได้แก่

หมวดหมู่ที่ ๑๒ ไทยมีกำลังคนสมรรถนะสูง มุ่งเรียนรู้อย่างต่อเนื่อง ตอบโจทย์การพัฒนาแห่งอนาคต โดยการพัฒนาคุณภาพการศึกษาให้เทียบเท่ามาตรฐานสากลและให้ความสำคัญการเสริมสร้างทักษะที่จำเป็นในโลกยุคใหม่อย่างรอบด้าน รวมถึงการปรับปรุงระบบการฝึกอบรมเพื่อปรับและยกระดับทักษะฝีมือแรงงาน (Reskill /Upskill / New skill) ให้มีคุณภาพ ทันสมัย ได้มาตรฐาน ตอบโจทย์ ความต้องการอย่างตรงจุด ทุกคนสามารถเข้าถึงได้ ตลอดจนการบริหารจัดการกำลังคนภายใต้บริบท สังคมสูงวัยเพื่อลดทอนความเสี่ยงในการขาดแคลนกำลังแรงงาน

หมวดหมู่ที่ ๑๓ ไทยมีภาครัฐที่มีสมรรถนะสูง โดยปรับปรุงการทำงานของภาครัฐให้มีความบูรณาการและเป็นเอกภาพ ตั้งแต่ระดับนโยบาย ระดับปฏิบัติ จนถึงการติดตามประเมินผล การนำเทคโนโลยี ดิจิทัลมาประยุกต์ใช้อย่างเต็มรูปแบบเพื่อปรับปรุงการบริหารงานภาครัฐและการให้บริการสาธารณะการ แก้ไขกฎหมายกฎระเบียบภาครัฐให้ทันสมัย และการปรับปรุงโครงสร้างการบริหารงานภาครัฐให้มีความ ยืดหยุ่นและเอื้อให้เกิดความยั่งยืนทางการคลัง

### ๑.๓ แผนพัฒนาภาค/แผนพัฒนากลุ่มจังหวัด/แผนพัฒนาจังหวัด

#### ยุทธศาสตร์การพัฒนาภาค เมืองและพื้นที่เศรษฐกิจ

เพื่อกระจายความเจริญและโอกาสทางเศรษฐกิจไปสู่ภูมิภาคอย่างทั่วถึงมากขึ้น

#### ภาคใต้

๑.เสริมสร้างความเข้มแข็งภาคการเกษตรให้เติบโตอย่างเต็มศักยภาพของห่วงโซ่มูลค่าเพื่อสร้าง รายได้ให้กับพื้นที่อย่างต่อเนื่องและยั่งยืน

๒.ยกระดับรายได้จากการท่องเที่ยวให้เติบโตอย่างต่อเนื่องและกระจายรายได้จากการท่องเที่ยวสู่พื้นที่เชื่อมโยงรวมทั้งชุมชนและท้องถิ่นอย่างทั่วถึง

- สนับสนุนให้จังหวัดภูเก็ต พังงา กระบี่ และอำเภอเกาะสมุย เป็นแหล่งสร้างรายได้จากการท่องเที่ยวที่เพิ่มสูงขึ้นอย่างต่อเนื่องที่ค้ำจุนขีดความสามารถในการรองรับได้ของพื้นที่

- ส่งเสริมและพัฒนาการเชื่อมโยงการท่องเที่ยวระหว่างแหล่งท่องเที่ยวระดับนานาชาติในพื้นที่ภาคใต้ฝั่งอันดามันและอ่าวไทย และแหล่งท่องเที่ยวบนบกบริเวณพื้นที่ตอนในที่มีศักยภาพสูงแห่งใหม่ในจังหวัดภาคใต้ฝั่งอ่าวไทย

-พัฒนาเมืองภูเก็ตและเมืองหาดใหญ่ให้เป็นเมืองน่าอยู่และเอื้อต่อการขยายตัวทางเศรษฐกิจ รวมทั้งการเปลี่ยนแปลงสังคมและสิ่งแวดล้อม

### แผนพัฒนาจังหวัดภูเก็ต

#### ประเด็นการพัฒนาของจังหวัด

๑.การพัฒนาสู่เมืองเศรษฐกิจที่ขับเคลื่อนด้วยนวัตกรรมและบริการมูลค่าสูงระดับนานาชาติ (Value based economy and high value service)

๒.การพัฒนาเมืองเพื่อรองรับการเติบโตที่ทันสมัยและเป็นมิตรกับสิ่งแวดล้อม (Smart City)

๓.การพัฒนาคน สังคม บริการรัฐ และการจัดการความมั่นคง ความปลอดภัยและความสงบเรียบร้อย (Human resource, Social Development and Security Management)

### ๑.๔ ยุทธศาสตร์การพัฒนาขององค์กรปกครองส่วนท้องถิ่นในจังหวัดภูเก็ต ปี ๒๕๖๑-๒๕๖๔ วิสัยทัศน์

องค์กรปกครองส่วนท้องถิ่นร่วมกับทุกภาคส่วนในจังหวัดภูเก็ต สามารถจัดระบบบริการสาธารณะอย่างมีประสิทธิภาพและทั่วถึงด้วยหลักธรรมาภิบาล เพื่อนำภูเก็ตไปสู่การพัฒนาที่ยั่งยืน

#### พันธกิจ

๑.พัฒนาโครงการสร้างพื้นฐานให้ได้มาตรฐาน และเพียงพอต่อความต้องการของประชาชน

๒.ส่งเสริมสนับสนุนการพัฒนาคุณภาพชีวิตแก่ประชาชนด้านการจัดการศึกษา การสาธารณสุข การฝึกอาชีพ การส่งเสริมสุขภาพ การดูแลผู้ด้อยโอกาส และการพัฒนาคนตลอดชีวิตอย่างยั่งยืน

๓.สนับสนุนการป้องกันและรักษาความสงบเรียบร้อย และดูแลความปลอดภัยในชีวิตและทรัพย์สินของประชาชนและนักท่องเที่ยว

๔.ส่งเสริมสนับสนุนการพัฒนาเศรษฐกิจชุมชนและการพัฒนาการท่องเที่ยว

๕.ส่งเสริมสนับสนุนการดูแลรักษาทรัพยากรธรรมชาติและสิ่งแวดล้อม ให้ความสำคัญสมดุลทางชีวภาพภายใต้ความร่วมมือของประชาชนในท้องถิ่น

๖.สนับสนุนการอนุรักษ์และสืบทอดศาสนา ศิลปะ วัฒนธรรม จารีตประเพณี และภูมิปัญญาท้องถิ่น

๗.พัฒนาด้านการบริหารและการด้านบริการสาธารณะ ตามหลักบริหารจัดการบ้านเมืองที่ดี โดยคำนึงถึงการมีส่วนร่วมของประชาชน

๘. ส่งเสริมสนับสนุนการป้องกันและปราบปรามการทุจริต คอร์รัปชันภาครัฐร่วมกับหน่วยงานต่างๆ  
เป้าประสงค์

๑. ระบบโครงสร้างพื้นฐาน สาธารณูปโภค และสาธารณูปการ มีเพียงพอต่อความต้องการ  
ของประชาชน

๒. ประชาชนในจังหวัดภูเก็ตมีคุณภาพชีวิตที่ดีขึ้น

๓. ประชาชนและนักท่องเที่ยวมีความปลอดภัยในชีวิตและทรัพย์สิน

๔. สามารถพัฒนาเศรษฐกิจและการท่องเที่ยวชุมชน ซึ่งรักษาอัตลักษณ์ วัฒนธรรมและทรัพยากร  
ท้องถิ่นสู่การท่องเที่ยวที่ยั่งยืน

๕. ประชาชนในจังหวัดและภาคส่วนที่เกี่ยวข้อง ให้ความร่วมมือในการดูแลรักษา  
ทรัพยากรธรรมชาติและสิ่งแวดล้อม

๖. เยาวชนและประชาชนให้ความสนใจและมีส่วนร่วมในการรักษา และสืบทอดศาสนา ศิลปะ  
วัฒนธรรมและประเพณีที่เป็นเอกลักษณ์ของจังหวัดภูเก็ต

๗. องค์การบริหารส่วนจังหวัดภูเก็ตสามารถส่งเสริมสนับสนุนการพัฒนาในด้านต่างๆ จัดบริการ  
สาธารณะได้อย่างทั่วถึง คุ่มค่า มีความโปร่งใส ด้วยความร่วมมือจากประชาชนในท้องถิ่น

๘. เสริมสร้างจิตสำนึกและค่านิยมให้กับเจ้าหน้าที่ขององค์กรปกครองส่วนท้องถิ่นในจังหวัดภูเก็ต  
ปฏิบัติหน้าที่โดยยึดหลักธรรมาภิบาลและบูรณาการทุกภาคส่วนเพื่อเสริมสร้างและพัฒนาเครือข่ายด้านการ  
ป้องกันและปราบปรามการทุจริตภาครัฐ

#### ยุทธศาสตร์การพัฒนา

๑. ยุทธศาสตร์การพัฒนาด้านโครงสร้างพื้นฐาน

๒. ยุทธศาสตร์การพัฒนาด้านส่งเสริมคุณภาพชีวิต

๒.๑ ด้านการศึกษา

๒.๒ ด้านสาธารณสุข

๒.๓ ด้านพัฒนาสังคม

๒.๔ ด้านการกีฬา

๒.๕ ด้านพัฒนาคนสู่สังคมแห่งการเรียนรู้ตลอดชีวิตอย่างยั่งยืน

๓. ยุทธศาสตร์การพัฒนาด้านการจัดระเบียบชุมชน/สังคม และการรักษาความสงบเรียบร้อย

๔. ยุทธศาสตร์การพัฒนาด้านการส่งเสริมการลงทุน พาณิชยกรรม และการท่องเที่ยว

๕. ยุทธศาสตร์การพัฒนาด้านการจัดการทรัพยากรธรรมชาติและสิ่งแวดล้อมอย่างยั่งยืน

๖. ยุทธศาสตร์การพัฒนาด้านศาสนา ศิลปะ วัฒนธรรม จารีตประเพณี และภูมิปัญญาท้องถิ่น

๗. ยุทธศาสตร์การพัฒนาด้านการเมืองและการบริหาร

๘. ยุทธศาสตร์การพัฒนาด้านการป้องกันและปราบปรามการทุจริต



## ๒. ยุทธศาสตร์ขององค์กรปกครองส่วนท้องถิ่น

### ๒.๑ วิสัยทัศน์

เทศบาลตำบลศรีสุนทร ได้กำหนดวิสัยทัศน์ (Vision) เพื่อแสดงสถานการณ์ในอนาคต ซึ่งเป็นจุดมุ่งหมายความคาดหวังที่ต้องการให้เกิดขึ้นในอนาคตข้างหน้า ซึ่งจะสามารถสะท้อนถึงสภาพการณ์ของท้องถิ่นในอนาคตอย่างรอบด้านภายใต้การเปลี่ยนแปลงของสภาพแวดล้อมด้านต่างๆ จึงได้กำหนดวิสัยทัศน์ คาดหวังที่จะให้เกิดขึ้นในอนาคต ดังนี้

“หลักธรรมาภิบาล พัฒนาศรีสุนทร ก้าวหน้าอย่างยั่งยืน ดำรงไว้ซึ่งเมืองประวัติศาสตร์”

### ๒.๒ ยุทธศาสตร์

คณะกรรมการพัฒนาเทศบาลร่วมกับประชาคมท้องถิ่น ส่วนราชการ รัฐวิสาหกิจ รวมทั้งองค์กรต่างๆ ที่เกี่ยวข้อง ได้กำหนดยุทธศาสตร์ของเทศบาล ๘ ด้าน โดยมีรายละเอียดดังนี้

#### ๑) การพัฒนาด้านการอนุรักษ์ ทรัพยากรธรรมชาติ การท่องเที่ยวและสิ่งแวดล้อม

- ๑.๑ สร้างจิตสำนึกและความตระหนักในการอนุรักษ์ ทรัพยากรธรรมชาติและสิ่งแวดล้อม
- ๑.๒ บำบัดและจัดการขยะ
- ๑.๓ ฟื้นฟูทรัพยากรชายฝั่ง
- ๑.๔ จัดระบบบำบัดน้ำเสีย
- ๑.๕ ส่งเสริมและพัฒนาการท่องเที่ยวตามธรรมชาติและการท่องเที่ยวเชิงประวัติศาสตร์

#### ๒) การพัฒนาด้านการศึกษา

๒.๑ ส่งเสริม สนับสนุนการจัดสรรงบประมาณให้แก่โรงเรียนสังกัดองค์กรปกครองส่วนท้องถิ่นและโรงเรียนในเขตพื้นที่และการจัดซื้อจัดจ้างครุภัณฑ์ตลอดจนการก่อสร้างระบบโครงสร้างพื้นฐาน และ ระบบสาธารณูปโภค สาธารณูปการต่างๆ และกิจกรรมที่เกี่ยวข้องกับการศึกษาทุกระดับตามระเบียบและข้อกำหนดที่กำหนด

๒.๒ สนับสนุน ให้มีระบบการสร้างขวัญและกำลังใจแก่ครูอาจารย์ และบุคลากรทางการศึกษา โดยอาจจัดทำในรูปของกองทุนการให้รางวัลดีเด่น รางวัลเชิดชูเกียรติ ตามระเบียบและข้อกำหนดที่กำหนด

๒.๓ สนับสนุนการให้มีการพัฒนาหรืออบรมครู อาจารย์และผู้ดูแลเด็ก

๒.๔ สนับสนุนให้มีการร่วมมือ ระหว่าง สถานศึกษาผู้ปกครองและชุมชนเพื่อพัฒนาผู้เรียนตามศักยภาพ

๒.๕ สนับสนุนเงินอุดหนุนการศึกษา โดยจัดบุคลากรตามความจำเป็นและเหมาะสม

๒.๖ ส่งเสริมการจัดการศึกษาตั้งแต่เด็กก่อนปฐมวัยจนถึงระดับการศึกษาขั้นพื้นฐาน

๒.๗ เพิ่มช่องทางในการรับข้อมูลข่าวสารให้แก่ประชาชน

๒.๘ งานกิจกรรมทั่วไปของโรงเรียนในเขตพื้นที่

๓) การส่งเสริมการศาสนา ศิลปะ วัฒนธรรม จารีต ประเพณี และภูมิปัญญาท้องถิ่น

- ๓.๑ สร้างจิตสำนึกให้ประชาชนอนุรักษ์วัฒนธรรมท้องถิ่น
- ๓.๒ พื้นฟูประเพณีท้องถิ่นที่มีอยู่เดิมให้มีอยู่ตลอดไปคู่สังคม
- ๓.๓ ส่งเสริมและสนับสนุนวัฒนธรรมท้องถิ่น
- ๓.๔ ส่งเสริมกิจกรรมทางศาสนา
- ๓.๕ พัฒนาภูมิปัญญาท้องถิ่นให้เพิ่มขึ้น
- ๓.๖ ส่งเสริมและปลูกจิตสำนึกในการเรียนรู้ประวัติศาสตร์ของท้องถิ่น

๔) การพัฒนาคุณภาพชีวิต

๔.๑ ส่งเสริมให้ประชาชนมีสุขภาพอนามัยที่ดี และมีการเรียนรู้ด้านสุขภาพ ตามระเบียบและข้อกำหนดที่กำหนด

- ๔.๒ ส่งเสริมการพัฒนาเด็ก เยาวชน ผู้สูงอายุและผู้ด้อยโอกาสให้มีความเป็นอยู่ที่ดีขึ้น
- ๔.๓ พัฒนาศักยภาพของ อสม. สตรี, อาสาพัฒนาชุมชน
- ๔.๔ ส่งเสริมการจัดเก็บข้อมูลพื้นฐานเพื่อการพัฒนาท้องถิ่น
- ๔.๕ ส่งเสริมให้ประชาชนมีความปลอดภัยในชีวิตและทรัพย์สิน
- ๔.๖ ส่งเสริมให้ประชาชนห่างไกลยาเสพติด
- ๔.๗ ส่งเสริมสวัสดิการและสงเคราะห์ประชาชน

๕) การส่งเสริม นันทนาการ และกิจกรรมเด็ก เยาวชน

- ๕.๑ สนับสนุนให้มีศูนย์เยาวชน ลานกีฬา สถานที่ออกกำลังกายและสถานที่พักผ่อนหย่อนใจ
- ๕.๒ สนับสนุนและส่งเสริมการจัดกีฬาเพื่อมวลชนและกีฬาพื้นเมืองเพื่อต่อต้านยาเสพติด
- ๕.๓ จัดฝึกกีฬาขั้นพื้นฐาน โดยผู้ฝึกสอนที่มีความชำนาญ ด้านกีฬาแต่ละประเภท ตามความพร้อมและตามความเหมาะสม
- ๕.๔ ส่งเสริมให้มีกิจกรรมกลุ่ม ตั้งชมรม สมาคม และสโมสรเกี่ยวกับกีฬาและนันทนาการ

๖) การพัฒนาเศรษฐกิจ

- ๖.๑ ส่งเสริมและพัฒนาอาชีพให้แก่ประชาชนตามหลักเศรษฐกิจพอเพียง
- ๖.๒ สํารวจและจัดระบบข้อมูลพื้นฐานด้าน อาชีพภูมิปัญญาท้องถิ่น ความต้องการในการพัฒนาอาชีพของประชาชนในท้องถิ่น ให้ถูกต้องครบถ้วนและทันสมัย รวมทั้งจัดระบบสารสนเทศเพื่อการบริหารจัดการ
- ๖.๓ ส่งเสริมให้มีการฝึกอบรม ถ่ายทอดความรู้ และถ่ายทอดเทคโนโลยีในการประกอบอาชีพ
- ๖.๔ ส่งเสริมให้มีการทัศนศึกษาเพื่อหาประสบการณ์จากแหล่งประกอบอาชีพ
- ๖.๕ ส่งเสริมให้มีการจัดตั้งกลุ่มอาชีพ สมาคม ชมรมอาชีพต่าง ๆ
- ๖.๖ สนับสนุนให้มีลานสินค้า ตลาดนัด ศูนย์จำหน่ายสินค้าท้องถิ่น
- ๖.๗ พัฒนาผลิตภัณฑ์ OTOP ให้มีมาตรฐานเพิ่มขึ้น
- ๖.๘ สร้างเครือข่ายชุมชนเข้มแข็ง

## ๗) การพัฒนาด้านการคมนาคม

๗.๑ ดำเนินการก่อสร้างปรับปรุง บำรุงรักษา ถนน สะพาน ทางเท้าระบายน้ำ ระบบจราจร ระบบไฟฟ้า คู คลอง หนอง บึง ระบบสาธารณสุขโรค และระบบสาธารณสุขการทุกรูปแบบ

๘) การพัฒนาการบริหารให้มีประสิทธิภาพ ทันสมัย โปร่งใส ประชาชนเข้ามามีส่วนร่วมภายใต้หลักธรรมาภิบาล

๘.๑ สนับสนุน และส่งเสริมความรู้ ความเข้าใจ เกี่ยวกับกิจกรรมของเทศบาลให้แก่ประชาชน

๘.๒ เพิ่มประสิทธิภาพในการให้บริการแก่ประชาชน

๘.๓ สนับสนุน ปรับปรุง จัดหาเครื่องมือ เครื่องใช้ วัสดุ อุปกรณ์ ครุภัณฑ์ที่จำเป็น และทันสมัยไว้ใช้งาน

๘.๔ เพิ่มประสิทธิภาพการบริหารจัดการองค์กร

๘.๕ ส่งเสริมการมีส่วนร่วมของประชาชน

## ๒.๓ เป้าประสงค์

๑. เพื่อส่งเสริมให้ประชาชนรู้จักรักษาสภาพแวดล้อม

๒. เพื่อสืบสาน วัฒนธรรม ประเพณี ภูมิปัญญาท้องถิ่น

๓. เพื่อให้การศึกษาทุกระบบมีการพัฒนา

๔. เพื่อให้ผู้สูงอายุ และประชาชนผู้ด้อยโอกาสได้รับการพัฒนาด้านสุขภาพกายและจิตใจ

๕. เพื่อส่งเสริมให้ประชาชนและเยาวชนได้มีการเล่นกีฬาและออกกำลังกาย

๖. เพื่อให้ประชาชนมีความปลอดภัยในชีวิตและทรัพย์สิน

๗. เพื่อให้ประชาชนมีอาชีพเสริมและรายได้ที่เพิ่มขึ้น

๘. เพื่อพัฒนาโครงสร้างพื้นฐานให้ครอบคลุม

๙. พัฒนาระบบการบริหารจัดการ

## ๒.๔ ตัวชี้วัด

๑) ประชาชนในเขตเทศบาลมีแหล่งน้ำในการอุปโภคเพิ่มมากขึ้นร้อยละ ๕

๒) ในเขตเทศบาลมีโครงสร้างพื้นฐานให้ประชาชนได้ใช้บริการร้อยละ ๘๐

๓) ประชาชนมีความรู้มากขึ้นร้อยละ ๙๐ และศิลปวัฒนธรรมอันดียังคงอยู่

๔) ประชาชนในเขตเทศบาลร้อยละ ๘๐ มีความรู้และมีส่วนร่วมในการพัฒนาการท่องเที่ยว

ศาสนา วัฒนธรรม ประเพณี และกีฬา

๕) ประชาชนมีคุณภาพชีวิตที่ดีขึ้นร้อยละ ๑๐

๖) ประชาชนมีรายได้เพิ่มขึ้นในอัตราร้อยละ ๕ และพึ่งตนเองได้มากขึ้น

๗) พื้นที่ในเขตเทศบาลร้อยละ ๖๐ น่ายุ่อย่างสงบสุข

๘) การบริการจัดการของเทศบาลมีผลการปฏิบัติงานที่มีประสิทธิภาพสูงร้อยละ ๖๐

## ๒.๕ ค่าเป้าหมาย

- ๑) ด้านการได้รับบริการด้านโครงสร้างพื้นฐานให้มีความสะดวกและรวดเร็ว
- ๒) ประชาชนมีความรู้และบำรุงรักษาศิลปวัฒนธรรมอันดีงาม
- ๓) ประชาชนมีศักยภาพมีรายได้เพียงพอสามารถพึ่งตนเองได้
- ๔) มลภาวะและสิ่งแวดล้อมไม่เป็นพิษทำให้ชุมชนน่าอยู่อย่างสงบสุข
- ๕) การบริหารจัดการภาครัฐที่ดีและมีส่วนร่วมจากทุกภาคส่วน

## ๒.๖ กลยุทธ์

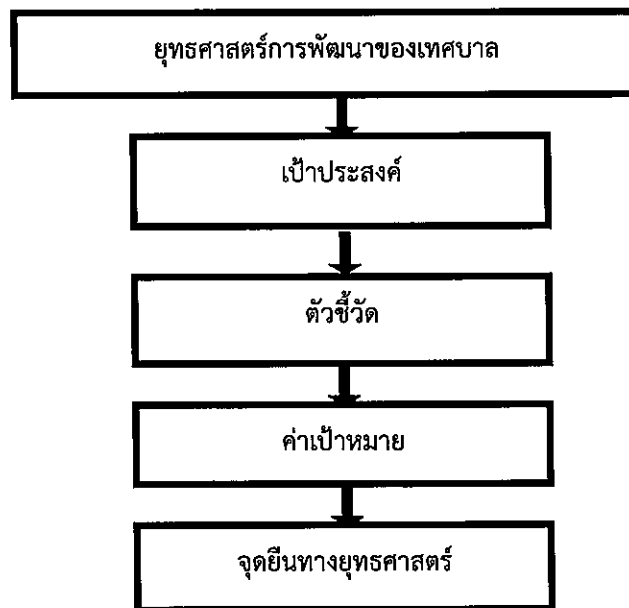
- ๑) พัฒนาขุดลอก คูคลองและจัดสร้างแหล่งน้ำ สงวนและเก็บกักน้ำเพื่อการเกษตร เพื่อการอุปโภคและบริโภค รวมทั้งวางโครงการเพื่อแก้ไขปัญหาน้ำท่วมและน้ำแล้ง
- ๒) ส่งเสริมและพัฒนาระบบการศึกษา บุคลากรด้านการศึกษา ครู นักเรียน ให้เป็นผู้มีคุณภาพ มีทักษะและศักยภาพตามมาตรฐานสากล รองรับประชาคมอาเซียน
- ๓) ส่งเสริมให้เกิดเกษตรอุตสาหกรรม ลดต้นทุน เพิ่มมูลค่าผลผลิตทางการเกษตร ปรับปรุงผลผลิตให้มีคุณภาพ ส่งเสริมสนับสนุนการถนอมและแปรรูปสินค้าทางการเกษตร ส่งเสริมให้มีการเลี้ยงสัตว์ เศรษฐกิจ เพื่อการบริโภคเพื่อจำหน่ายและการอนุรักษ์ และเพิ่มช่องทางตลาด
- ๔) ส่งเสริมชุมชนให้เข้มแข็ง พัฒนาบทบาทของผู้นำชุมชน คณะกรรมการหมู่บ้านและชุมชน ให้พัฒนาบทบาทและคุณภาพชีวิตของเด็ก เยาวชน สตรี ผู้สูงอายุ ผู้พิการ ผู้ด้อยโอกาส ประชาชน และคุ้มครองสิทธิเสรีภาพของประชาชน พัฒนาคุณภาพและศักยภาพตามความสามารถของแรงงานในท้องถิ่น
- ๕) ส่งเสริมสนับสนุนการวางระบบการพัฒนาด้านโครงสร้างพื้นฐานให้สอดคล้องกับความจำเป็นและความต้องการของประชาชน ก่อสร้าง ปรับปรุงเส้นทางการคมนาคมอย่างทั่วถึง
- ๖) พัฒนาฟื้นฟูและส่งเสริมกิจกรรมด้านศาสนา ศิลปวัฒนธรรมและประเพณีของชุมชนท้องถิ่น โดยการอนุรักษ์สืบสานต่อและเชื่อมโยงสู่กิจกรรมการท่องเที่ยว
- ๗) ปรับปรุงโครงสร้างการบริหารงาน นำระบบสารสนเทศมาใช้ในการบริหารงานภายในองค์กร สนับสนุนบุคลากรในสังกัดให้ได้รับการศึกษาอบรม การทำวิจัย เพิ่มพูนความรู้
- ๘) เพิ่มประสิทธิภาพในการปฏิบัติราชการ
- ๙) ส่งเสริม สนับสนุนและร่วมมือกับส่วนราชการ หน่วยงานต่างๆ ในการเตรียมความพร้อมในการป้องกันภัย และการช่วยเหลือผู้ประสบภัย ติดตั้งระบบกล้องวงจรปิดในเขตชุมชนและสถานที่สำคัญ สนับสนุนการฝึกอบรมจัดตั้งและอาสาสมัครป้องกันภัยฝ่ายพลเรือน (อปพร.) และดูแลรักษาความปลอดภัย และการจราจร
- ๑๐) พัฒนาฟื้นฟูและอนุรักษ์ธรรมชาติ สิ่งแวดล้อม แหล่งน้ำ ลุ่มน้ำลำคลองและป่าไม้ให้มีความอุดมสมบูรณ์ สร้างจิตสำนึกเพื่อป้องกันและแก้ไขปัญหามลพิษและปัญหาสิ่งแวดล้อมของชุมชนจัดทำระบบกำจัดขยะรวม และจัดการขยะมูลฝอยและสิ่งปฏิกูล

### ๒.๗ จุดยืนทางยุทธศาสตร์

- ๑) การพัฒนาชุมชนให้น่าอยู่มีความเข้มแข็ง โดยได้รับบริการสาธารณะด้านโครงสร้างพื้นฐานที่จำเป็นเพื่อรองรับการขยายตัวของชุมชนและเศรษฐกิจ
- ๒) การพัฒนาระบบการศึกษาและส่งเสริมศิลปวัฒนธรรมท้องถิ่น
- ๓) ส่งเสริมและพัฒนาศักยภาพคนและความเข้มแข็งของชุมชนในการพึ่งตนเอง
- ๔) การกำจัดขยะมูลฝอย สิ่งปฏิกูลและมลภาวะสิ่งแวดล้อมที่มีอย่างยั่งยืน
- ๕) การพัฒนาระบบการบริหารจัดการภาครัฐที่ดีและมีส่วนร่วมจากทุกภาคส่วน

### ๒.๘ ความเชื่อมโยงของยุทธศาสตร์ในภาพรวม

การจัดทำแผนพัฒนาท้องถิ่นของเทศบาลมีความเชื่อมโยงของยุทธศาสตร์ในภาพรวม ดังนี้



### ๓. การวิเคราะห์เพื่อพัฒนาท้องถิ่น

#### ๓.๑ การวิเคราะห์กรอบการจัดทำยุทธศาสตร์ขององค์กรปกครองส่วนท้องถิ่น

ในการจัดทำแผนพัฒนาท้องถิ่นของเทศบาลได้ใช้การวิเคราะห์ SWOT Analysis/Demand (Demand Analysis)/Global Demand และ Trend ปัจจัยและสถานการณ์การเปลี่ยนแปลงที่มีผลต่อการพัฒนา อย่างน้อยต้องประกอบด้วย การวิเคราะห์ศักยภาพด้านเศรษฐกิจ ด้านสังคม ด้านทรัพยากรธรรมชาติและสิ่งแวดล้อม ซึ่งมีรายละเอียดดังนี้

จุดแข็ง (S : Strength)	จุดอ่อน (W : Weakness)
<p>๑. มีสวนสาธารณะสวนนวมินทรราชา ๘๗ พรรษา บริเวณชุมชนน้ำบางมะรวนมีเครื่องออกกำลังกายได้อย่างเพียงพอ</p> <p>๒. มีวัฒนธรรมประเพณีที่เป็นเอกลักษณ์</p> <p>๓. มีกลุ่มชุมชนที่เข้มแข็งได้แก่ อสม. บทบาทสตรี ชมรมผู้สูงอายุ</p> <p>๔. ผู้บริหารมีนโยบายในการพัฒนาได้อย่างชัดเจน</p> <p>๕. ให้ความสำคัญในการส่งเสริมพัฒนาอาชีพให้สอดคล้องกับนโยบายของรัฐบาล</p> <p>๖. มีความพร้อมของอุปกรณ์เครื่องมือ / เครื่องใช้เพียงพอในการปฏิบัติหน้าที่</p> <p>๗. บุคลากรมีประสบการณ์ในการทำงาน มีความพร้อมในการพัฒนา</p> <p>๘. ให้ความสำคัญด้านการจัดการเรียนการสอน</p>	<p>๑. บุคลากรมีจำนวนไม่เพียงพอต่อการปฏิบัติงานตามภารกิจโดยตรงในการปฏิบัติงานด้านต่างๆ อาทิ งานด้านงานป้องกันและบรรเทาสาธารณภัย และบุคลากรการศึกษา</p> <p>๒. ด้านสาธารณูปโภค/ สาธารณูปการต่าง ๆ ไม่สามารถควบคุมได้ทั่วถึงขาดบุคลากรการช่าง</p> <p>๓. ขาดการทำงานเชิงรุก</p> <p>๔. พื้นที่ของโรงเรียนอนุบาลศรีสุนทรมีจำกัดไม่สามารถขยายออกไปได้อีก</p> <p>๕. การติดตาม ประสานงาน ภายในองค์กรขาดประสิทธิภาพ</p>
โอกาส (O:Opportunity)	อุปสรรค (T:Threats)
<p>๑. สามารถขยายให้เป็นเมืองที่น่าอยู่ได้อย่างยั่งยืนและมาตรฐานระดับสากล</p> <p>๒. สามารถส่งเสริมช่องทางในการประกอบอาชีพของกลุ่มแม่บ้าน</p> <p>๓. มีสถานศึกษาในระดับปฐมวัยเพิ่มพูนพื้นฐานการเรียนรู้ให้กับเยาวชน</p>	<p>๑. ข้อกฎหมายและข้อระเบียบขององค์กรปกครองส่วนท้องถิ่นขาดความคล่องตัวในการปฏิบัติงาน</p> <p>๒. การขยายตัวของเมืองรวดเร็วทำให้เทศบาลไม่สามารถจัดการสาธารณะไม่เพียงพอ</p> <p>๓. งบประมาณมีจำนวนจำกัด</p> <p>๔. ความผันผวนของเศรษฐกิจโลก</p> <p>๕. ปัญหาขยะเพิ่มขึ้นอย่างรวดเร็ว</p>

### ๓.๒ การประเมินสถานการณ์สภาพแวดล้อมภายนอกที่เกี่ยวข้อง

ในการจัดทำแผนพัฒนาท้องถิ่นของเทศบาลนั้น ได้ทำการประเมินสถานการณ์สภาพแวดล้อมภายนอกที่เกี่ยวข้อง ซึ่งมีรายละเอียดดังนี้

ด้าน	สถานการณ์สภาพแวดล้อมภายนอกที่เกี่ยวข้อง	ข้อบ่งชี้และปริมาณของปัญหา/ความต้องการ	พื้นที่เป้าหมาย/กลุ่มเป้าหมาย	ความคาดหวังและแนวโน้มนาคต
๑) การพัฒนาด้านการอนุรักษ์ทรัพยากรธรรมชาติ การท่องเที่ยวและสิ่งแวดลอม	๑) มีปัญหาเรื่องขยะและน้ำเสียเพิ่มมากขึ้นส่งกลิ่นเหม็นรำคาญ	- สิ่งแวดล้อม	- ผู้ประกอบการและชุมชนในเขตพื้นที่เทศบาล	- ปัญหาขยะและน้ำเสียลดลง ผู้ประกอบการสามารถกำจัดขยะและน้ำเสียเองได้โดยไม่ส่งผลกระทบต่อชุมชน
๒) การพัฒนาทางการศึกษา	๑) การศึกษาสื่อการเรียนการสอนยังไม่พอเพียง เด็กนักเรียนไม่ได้รับการศึกษาต่อในระดับที่สูงกว่าชั้นพื้นฐาน และขาดงบประมาณในการศึกษา ครอบครัวยากจน	- สังคมในชุมชน	- เด็กนักเรียนในเขตเทศบาล	- มีสื่อการเรียนการสอนที่พอเพียง เด็กนักเรียนได้รับการศึกษาที่สูงขึ้น มีงบประมาณในการศึกษาเล่าเรียน
๓) การส่งเสริมการศาสนา ศิลปะ วัฒนธรรม จารีต ประเพณี และภูมิปัญญาท้องถิ่น	๑) ศิลปะ วัฒนธรรม จารีต ประเพณีและภูมิปัญญาท้องถิ่นถูกกลืนเลือนไปมาก	- ศิลปะ วัฒนธรรม จารีต ประเพณีและภูมิปัญญาท้องถิ่นถูกกลืนเลือนไปมาก	- ประชาชนในเขตเทศบาล	- ยกย่อง เชิดชูคนดีหรือปราชญ์ชาวบ้านในโอกาสต่างๆ เพื่อเป็นตัวอย่างแก่เยาวชนและประชาชน ศิลปะ วัฒนธรรม จารีต ประเพณี

ด้าน	สถานการณ์ภาพ แวดล้อม ภายนอกที่เกี่ยวข้อง	ข้อข้อยกเว้นและ ปริมาณของ ปัญหา/ ความต้องการ	พื้นที่เป้าหมาย/ กลุ่มเป้าหมาย	ความคาดหวัง และแนวโน้ม อนาคต
				ภูมิปัญญาท้องถิ่น ไม่ถูกลืมและคง อยู่สืบไป
๔) การพัฒนา คุณภาพชีวิต	๑) มีการระบาดของ โรคอุบัติใหม่ โรค ระบาด โรคติดต่อ	- ด้านสาธารณสุข	- ในเขตเทศบาล	ในพื้นที่ไม่มีการ ระบาดของโรค อุบัติใหม่ การ ระบาดของ โรคติดต่อ
๕) การส่งเสริม นันทนาการ และ กิจกรรมเด็ก เยาวชน	๑) เยาวชนและวัยรุ่น ติดเกมส์ สิ่งลามก บุหรี่ เหล้า สารเสพติด		- เยาวชนและ วัยรุ่นในเขต เทศบาล	- เยาวชนและ วัยรุ่นมีอนาคต ที่ดี
๖) การพัฒนา เศรษฐกิจ	๑) ค่าแรงต่ำค่าครอง ชีพสูง		- ผู้ประกอบอาชีพ รับจ้าง	- ค่าแรงสูงขึ้น เหมาะสมกับค่า ครองชีพ
	๒) ขาดแหล่งเงิน ลงทุนในการทำ กิจการและประกอบ อาชีพ	- การลงทุน	- ประชาชนใน เขตเทศบาล	- มีแหล่งเงินทุน ในการทำกิจการ และประกอบ อาชีพ
	๓) ผลผลิตทาง การเกษตรราคา ตกต่ำ		- เกษตรกรใน พื้นที่	- ผลผลิตมีราคา สูงขึ้น



ด้าน	สถานการณ์ภาพ แวดล้อม ภายนอกที่เกี่ยวข้อง	ขอขยายและ ปริมาณของ ปัญหา/ ความต้องการ	พื้นที่เป้าหมาย/ กลุ่มเป้าหมาย	ความคาดหวัง และแนวโน้ม อนาคต
	๔) ค่าแรงต่ำค่าครอง ชีพสูง	- ผู้ประกอบอาชีพ รับจ้าง	- ค่าแรงสูงขึ้น เหมาะสมกับค่า ครองชีพ	๔) ค่าแรงต่ำ ค่าครองชีพสูง
๗) การพัฒนาด้าน การคมนาคม	๑) ขาดแคลนแหล่ง น้ำในการเกษตรและ น้ำประปาสำหรับ อุปโภค-บริโภคยังไม่ พอเพียงและยังไม่ได้ มาตรฐาน	- แหล่งน้ำและ น้ำประปาในการ อุปโภค-บริโภค	- ในเขตเทศบาล	- ประชาชนมี แหล่งน้ำและมี น้ำประปาใช้อย่าง พอเพียงมี คุณภาพตาม มาตรฐานมากขึ้น
	๒) ประชาชน ต้องการเส้นทาง ในการสัญจรไปมา เพิ่มมากขึ้นและ เทศบาลไม่สามารถ ดำเนินการได้ เนื่องจากพื้นที่ยังไม่ เป็นที่สาธารณะ จะดำเนินการได้ ก็ต่อเมื่อต้องเป็น ที่สาธารณะ	- เส้นทางคมนาคม	- เส้นทาง คมนาคมที่เป็น สาธารณะและ ประชาชนมีความ ต้องการให้ ดำเนินการ	- มีเส้นทางในการ คมนาคมเพียงพอ และ ประชาชน ได้รับความ สะดวกในการ สัญจรไปมา
๘) การพัฒนาการ บริหารให้มี ประสิทธิภาพ ทันสมัย โปร่งใส ประชาชนเข้ามา มีส่วนร่วมภายใต้ หลักธรรมาภิบาล	๑) ข้อจำกัดของ จำนวนบุคลากร ผู้ปฏิบัติงาน	บุคลากรมีจำนวน ไม่เพียงพอต่อการ ปฏิบัติงานตาม ภารกิจโดยตรงใน การปฏิบัติงานด้าน ต่างๆ	บุคลากร ผู้ปฏิบัติงานใน เทศบาลตำบล ศรีสุนทร	บุคลากรมีจำนวน เพียงพอต่อการ ปฏิบัติงาน