

คู่มือ

การยึด อาศัย และขายทอดตลาด
ทรัพย์สินขององค์กรปกครองส่วน
ท้องถิ่น

คู่มือ

การยัด आयัด และขายทอดตลาด
ทรัพย์สินขององค์การปกครองส่วน
ท้องถิ่น

สารบัญ

เรื่อง	หน้า
๑. คำนิยาม	๑
๒. การยึดทรัพย์สิน	๓
๒.๑ การคัดค้านการยึดทรัพย์สิน	๙
๒.๒ การเก็บรักษาทรัพย์สินที่ยึด	๑๐
๒.๓ ผลของการยึดทรัพย์สิน	๑๑
๓. การอายัดทรัพย์สิน	๑๒
๓.๑ การคัดค้านการอายัดทรัพย์สิน	๑๓
๓.๒ ผลการอายัดทรัพย์สิน	๑๓
๔. การขายทอดตลาด	๑๔
๔.๑ การกำหนดวันขายทอดตลาด	๑๕
๔.๒ การพิจารณาราคาทรัพย์สินเพื่อขายทอดตลาด	๑๖
๔.๓ วิธีการขายทอดตลาด	๑๖
๔.๔ การขายทอดตลาดทรัพย์สินติดจำนอง	๑๗
๔.๕ การคัดค้านการขายทอดตลาดทรัพย์สิน	๑๘
๕. การโอนและการส่งมอบทรัพย์สิน	๑๙
๖. การงดหรือการถอนบังคับบัญชา	๑๙
๗. การจัดทำบัญชีการเงิน และการหักภาษีที่ค้างชำระ	๒๐
๘. ภาคผนวก	
๘.๑ แบบ ๑	ก
๘.๒ แบบ ๒	ข
๘.๓ แบบ ๓	ค
๘.๔ แบบ ๔	ง
๘.๕ แบบ ๕	จ
๘.๖ แบบ ๖	ฉ
๘.๗ แบบ ๗	ช
๘.๘ แบบ ๘	ซ
๘.๙ แบบ ๙	ญ
๘.๑๐ แบบ ๑๐	ฎ
๘.๑๑ แบบ ๑๑	ฏ
๘.๑๒ แบบ ๑๒	ฐ

คำนิยาม

“ภาษี” หมายความว่า ภาษีอากรที่กฎหมายหรือข้อบัญญัติขององค์กรปกครองส่วนท้องถิ่น กำหนดให้องค์กรปกครองส่วนท้องถิ่นมีหน้าที่จัดเก็บ สำหรับกรุงเทพมหานครและเมืองพัทยาให้ หมายถึงเฉพาะกรณีภาษีป้าย

“องค์กรปกครองส่วนท้องถิ่น” หมายความว่า องค์การบริหารส่วนจังหวัด เทศบาล องค์การบริหาร ส่วนตำบล และองค์กรปกครองส่วนท้องถิ่นอื่นที่มีกฎหมายจัดตั้ง และในกรณีภาษีป้ายให้รวมถึง กรุงเทพมหานครและเมืองพัทยาด้วย

“ผู้บริหารท้องถิ่น” หมายความว่า นายกององค์การบริหารส่วนจังหวัด นายกเทศมนตรี นายก องค์การบริหารส่วนตำบล และผู้บริหารท้องถิ่นขององค์กรปกครองส่วนท้องถิ่นอื่นที่มีกฎหมาย จัดตั้ง และในกรณีภาษีป้ายให้รวมถึงผู้ว่าราชการกรุงเทพมหานครและนายกเมืองพัทยาด้วย

“ผู้ค้างภาษี” หมายความว่า บุคคลที่ต้องรับผิดชอบเสียภาษีหรือนำส่งภาษีให้กับองค์กรปกครอง ส่วน ท้องถิ่น

“ภาษีค้างชำระ” หมายความว่า ภาษีที่ต้องเสียหรือนำส่งตามกฎหมายหรือข้อบัญญัติของ องค์กร ปกครองส่วนท้องถิ่น ซึ่งถึงกำหนดชำระแล้วผู้มีหน้าที่เสียภาษีมิได้ชำระหรือนำส่ง และให้ หมายความว่ารวมถึงเงินเพิ่มด้วย

“เจ้าพนักงานบังคับภาษี” หมายความว่า ข้าราชการหรือพนักงานส่วนท้องถิ่นที่ได้รับการ แต่งตั้ง จากผู้บริหารท้องถิ่นเพื่อทำหน้าที่บังคับภาษีค้างชำระ

“ยึด” หมายความว่า การกระทำใด ๆ ต่อทรัพย์สินของผู้ค้างภาษี เพื่อให้ทรัพย์สินนั้นได้เข้ามา อยู่ ในความดูแลหรือครอบครองของผู้บริหารท้องถิ่นหรือผู้ได้รับมอบหมาย

“อายัด” หมายความว่า การสั่งให้ผู้ค้างภาษีหรือบุคคลภายนอกมิให้จำหน่าย จ่ายโอนหรือ กระทำ นิติกรรมใด ๆ เกี่ยวกับทรัพย์สินหรือสิทธิเรียกร้องที่ได้สั่งอายัดไว้ รวมตลอดถึงการสั่ง บุคคลภายนอกมิให้นำส่งทรัพย์สินหรือชำระหนี้แก่ผู้ค้างภาษี และให้ส่งมอบหรือชำระหนี้แก่ องค์กร ปกครองส่วนท้องถิ่นแทน

“คณะกรรมการ” หมายความว่า คณะกรรมการจัดการขายทอดตลาด

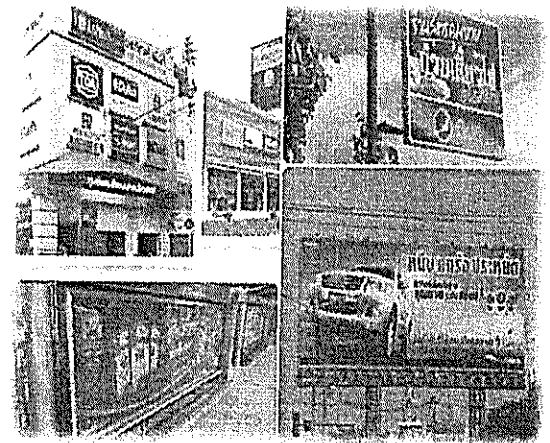
“ผู้ทอดตลาด” หมายความว่า บุคคลหนึ่งบุคคลใดในคณะกรรมการหรือบุคคลอื่นที่ คณะกรรมการ แต่งตั้ง

“ขายทอดตลาด” หมายความว่า การนำเอาทรัพย์สินของผู้ค้างภาษีออกขายโดยวิธีให้สุ้ราคา กัน โดยเปิดเผย

“ผู้มีอำนาจออกคำสั่ง” หมายความว่า ผู้มีอำนาจออกคำสั่งยึด อายัด และขายทอดตลาด ทรัพย์สิน ของผู้ค้างภาษีแล้วแต่กรณี

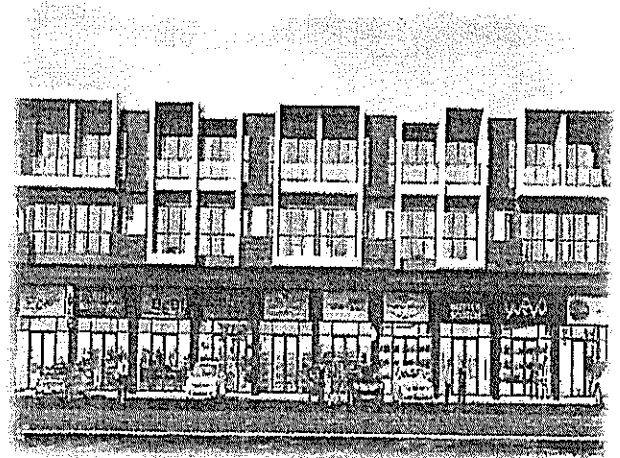
“ภาษีที่องค์กรปกครองส่วนท้องถิ่นต้องดำเนินการจัดเก็บเอง”

๑. “ภาษีป้าย” คือ ภาษีที่เก็บจากการแสดงป้ายชื่อ ยี่ห้อ หรือโลโก้บนวัตถุใด ๆ ด้วยตัวอักษร ภาพ ไม่ว่าจะเป็นบนป้ายทั่วไป ป้ายบิลบอร์ดตามตึกตามทางด่วน ป้ายผ้าใบ หรือป้ายไฟ ที่ใช้เพื่อหารายได้หรือการโฆษณา ซึ่งต้องเสียภาษีป้ายทั้งสิ้น ดังนั้น ถ้าเราเปิดร้านกาแฟที่ตึกแถวชื่อร้านว่า "Incquity Coffee" ที่มีป้ายร้านเป็นแผ่นไม้หน้าร้านหนึ่งอัน และเป็นในรูปแบบผ้าใบอันใหญ่อีกหนึ่งอันก็ต้องเสียภาษีทั้งหมด ๒ ป้าย ด้วยอัตราภาษีที่ขึ้นอยู่กับรูปแบบและขนาดที่กำหนด



ป้ายที่ต้องเสียภาษี

๒. “ภาษีโรงเรือนและที่ดิน” คือภาษีที่เรียกเก็บจากโรงเรือนหรือสิ่งปลูกสร้างอื่น ๆ กับที่ดินที่ใช้ประโยชน์อย่างต่อเนื่องไปกับโรงเรือนและสิ่งปลูกสร้างนั้น ถ้ากล่าวถึงโรงเรือนอาจยากที่จะเข้าใจความหมายว่าคืออะไร ซึ่งโรงเรือนในที่นี้หมายถึง อาคาร ตึกแถว บ้าน ร้านค้า สำนักงาน โรงแรม โรงภาพยนตร์ โรงพยาบาล ธนาคารโรงเรียน อาคารชุด หอพัก คลังสินค้า เป็นต้น ส่วนสิ่งปลูกสร้างอื่น ๆ นั้นหมายถึง สิ่งปลูกสร้างที่ก่อสร้างบนที่ดินอย่างถาวร เช่น สะพาน ท่าเรือ ถังเก็บน้ำมัน อ่างเก็บน้ำ เป็นต้น ซึ่งสามารถสร้างรายได้ให้กับเจ้าของกรรมสิทธิ์ได้ รวมไปถึงที่ดินซึ่งใช้ต่อเนื่องกับโรงเรือนและสิ่งปลูกสร้างต่าง ๆ เป็นการใช้ประโยชน์ไปด้วยกัน บนที่ดินที่ต่อเนื่องกัน



โรงเรือนและที่ดินที่ต้องเสียภาษี

๓. “ภาษีบำรุงท้องที่” คือภาษี ที่จัดเก็บจากเจ้าของที่ดิน ตามราคาปานกลางที่ดินและตามบัญชีอัตราภาษีบำรุงท้องที่ที่ดินที่ต้องเสีย ภาษีบำรุงท้องที่ ได้แก่ ที่ดินที่เป็นของบุคคลหรือคณะบุคคล ไม่ว่าจะ เป็นบุคคลธรรมดาหรือนิติบุคคลซึ่งมีกรรมสิทธิในที่ดิน หรือสิทธิครอบครองอยู่ในที่ดินที่ไม่เป็นกรรมสิทธิของเอกชน ที่ดินที่ต้องเสียภาษีบำรุงท้องที่ ได้แก่ พื้นที่ดิน และพื้นที่ที่เป็นภูเขาหรือที่มีน้ำด้วย โดยไม่เป็นที่ดินที่เจ้าของที่ดินได้รับการยกเว้นภาษีหรืออยู่ในเกณฑ์ลดหย่อน ดังนั้นลักษณะของที่ดินเสียภาษีบำรุงท้องที่ คือ ที่ดินทุกประเภทไม่ว่าจะมีเอกสารสิทธิ์ หรือไม่มีเอกสารสิทธิ์เป็นที่ว่างเปล่าหรือสิ่งปลูกสร้างอยู่หรือไม่ และไม่ว่าจะใช้เพาะปลูก เลี้ยงสัตว์ หรืออยู่อาศัย ให้ผู้อื่นเช่า หรือใช้ประโยชน์เองก็ตามที่ดินที่ต้องเสียภาษีบำรุงท้องที่นั้น นอกจากพื้นที่ที่ดินทั่ว ๆ ไปแล้ว ยังหมายความรวมถึงพื้นที่ที่เป็นภูเขาและแม่น้ำด้วย

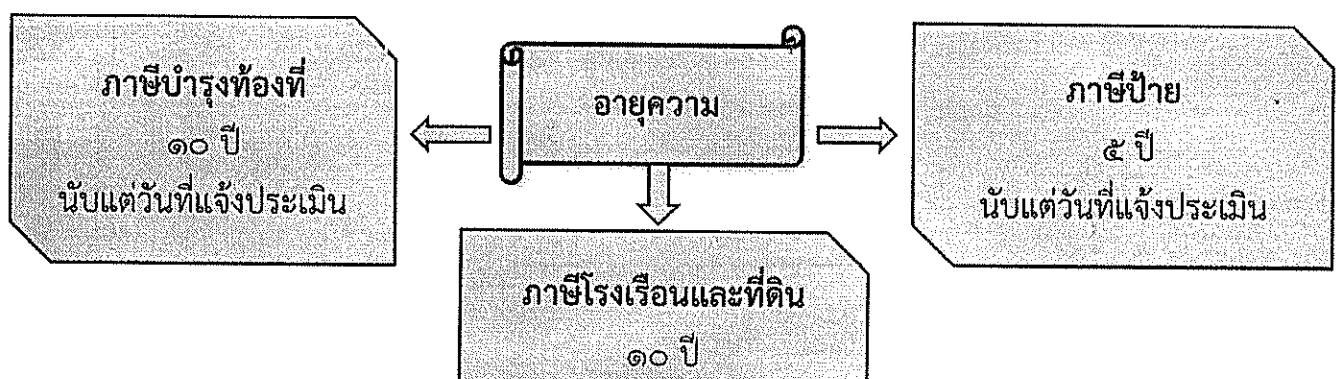


ที่ดินที่ต้องเสียภาษีบำรุงท้องที่

๒. การยึดทรัพย์สิน

เมื่อฝ่ายจัดเก็บและพัฒนารายได้ทำหน้าที่ส่งแจ้งเดือนครั้งที่ ๑ ตามแบบ ๑ (เอกสารแนบท้ายภาคผนวก) หากผู้ค้างภาษียังไม่ชำระภายในเวลาที่กำหนด ให้บันทึกเหตุผลไว้เป็นหลักฐาน แล้วทำหนังสือแจ้งเดือนครั้งสุดท้ายตามแบบ ๒ (เอกสารแนบท้ายภาคผนวก) แก่ผู้ค้างชำระภาษีแล้วแต่ผู้ค้างภาษียังไม่นำเงินมาชำระภายใน ๑๕ วัน ให้มอบหมายฝ่ายกฎหมายและคดีดำเนินการติดตามบังคับภาษีซึ่งมีขั้นตอน ดังต่อไปนี้

๑. ตรวจสอบอายุความการดำเนินคดีและความถูกต้องครบถ้วนของเอกสารผู้ค้างภาษี ดังนี้



๒. รายงานแสดงการเร่งรัดหนี้ค่าภาษีค้างชำระเสนอผู้บริหารท้องถิ่นและรายงานการขออนุมัติการยึดทรัพย์สินเสนอผู้บริหารท้องถิ่น เพื่อแต่งตั้งผู้รับผิดชอบออกไปทำการสืบหาทรัพย์สินของผู้ค้างภาษี โดยอาศัยอำนาจตามมาตรา ๔๔ แห่งพระราชบัญญัติภาษีโรงเรือนและที่ดิน พุทธศักราช ๒๔๗๕ แก้ไขเพิ่มเติม (ฉบับที่ ๕) พ.ศ. ๒๕๔๓, มาตรา ๒๑ แห่งพระราชบัญญัติภาษีป้าย พ.ศ. ๒๕๑๐ และ มาตรา ๔๑ แห่งพระราชบัญญัติภาษีบำรุงท้องที่ พุทธศักราช ๒๕๐๘ ประกอบข้อ ๑๐ แห่งระเบียบกระทรวงมหาดไทยว่าด้วย การยึดอายัด และขายทอดตลาดทรัพย์สินขององค์กรปกครองส่วนท้องถิ่น พ.ศ. ๒๕๕๑ (ฉบับที่ ๒) พ.ศ. ๒๕๕๕ ที่ให้ผู้บริหารท้องถิ่นยึด อายัดหรือขายทอดตลาดทรัพย์สินของผู้ค้างชำระภาษีโดยมีต้องขอให้ศาลสั่งหรือออกหมายยึด อายัดแต่อย่างใด แต่เนื่องจากคำสั่งยึด อายัดหรือขายทอดตลาดเป็นคำสั่งทางปกครองซึ่งมาตรา ๕๗ วรรคสองพระราชบัญญัติวิธีปฏิบัติราชการทางปกครอง พ.ศ.๒๕๓๙ ประกอบข้อ ๑ (๖) แห่งกฎกระทรวง ฉบับที่ ๙ พ.ศ. ๒๕๔๒ ออกตามความแห่งพระราชบัญญัติวิธีปฏิบัติราชการทางปกครอง พ.ศ. ๒๕๓๙ และหนังสือกรมส่งเสริมการปกครองท้องถิ่นที่ มท ๐๘๐๔.๔/ว ๑๓๖๔ ลงวันที่ ๑๙ กรกฎาคม ๒๕๕๓ เรื่องแนวทางปฏิบัติในการใช้มาตรการบังคับทางปกครอง ซึ่งกำหนดเกี่ยวกับวิธีการยึดหรืออายัดและขายทอดตลาดทรัพย์สิน ในกรณีผู้บริหารท้องถิ่นจะเป็นผู้มีอำนาจใช้มาตรการบังคับทางปกครองจะต้องได้รับความเห็นชอบจากผู้ว่าราชการจังหวัดก่อนใช้มาตรการบังคับทางปกครองดังกล่าว จึงต้องส่งรายงานการขออนุมัติการยึดทรัพย์สินเสนอผู้ว่าราชการจังหวัดพิจารณาอนุมัติก่อน โดยเสนอหนังสือต่ออำเภอ

๓. เมื่อผู้ว่าราชการจังหวัดพิจารณาเห็นชอบแล้วให้ฝ่ายกฎหมายและคดีรายงานผู้บริหารท้องถิ่นว่ามีหรือไม่มีทรัพย์สินที่พอจะให้ยึดได้

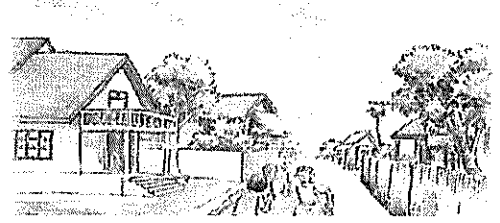
- ๓.๑ กรณีมีทรัพย์สินที่พอจะให้ยึดได้ ให้แสดงรายละเอียดประเภททรัพย์สิน ประมาณราคาทรัพย์สิน ภาระติดพันในทรัพย์สินตามแบบ ๓ (เอกสารแนบท้ายภาคผนวก) รายงานผู้บริหารท้องถิ่น
- ๓.๑ ผู้บริหารท้องถิ่นทำคำสั่งให้ยึดทรัพย์สินของผู้ค้างภาษี ตามแบบ ๔ (เอกสารแนบท้ายภาคผนวก) และคำสั่งแต่งตั้งเจ้าพนักงานบังคับภาษีตามแบบ ๕ (เอกสารแนบท้ายภาคผนวก)

การปิดคำสั่งยึดทรัพย์สินตามแบบ ๔

ที่ว่าการอำเภอหรือสำนักงานหรือทำการขององค์กรปกครองส่วนท้องถิ่น



ที่ชุมชนในตำบล หมู่บ้านที่ยึดทรัพย์สิน



เมื่อปิดคำสั่งแล้วให้ส่งคำสั่งยึดทรัพย์สิน
ตามแบบ ๕ ให้เจ้าของทรัพย์สินทราบ



การยึดทรัพย์สินของผู้ค้างภาษี

- ให้เจ้าพนักงานบังคับภาษีปฏิบัติหน้าที่ร่วมกันอย่างน้อย ๒ คน
- แสดงบัตรประจำตัวข้าราชการหรือพนักงานส่วนท้องถิ่นในระหว่างปฏิบัติงานพร้อมอุปกรณ์และเอกสารที่เกี่ยวข้อง
- เวลาในการยึดทรัพย์สิน เวลากลางวันหรือเวลาทำการของสถานประกอบการนั้น เว้นแต่มีเหตุฉุกเฉินและผู้บริหารท้องถิ่นอนุญาต

การแสดงคำสั่งยึดทรัพย์สินตามแบบ ๕ ต่อผู้ค้างภาษี
กรณีไม่พบตัวผู้ค้างภาษี

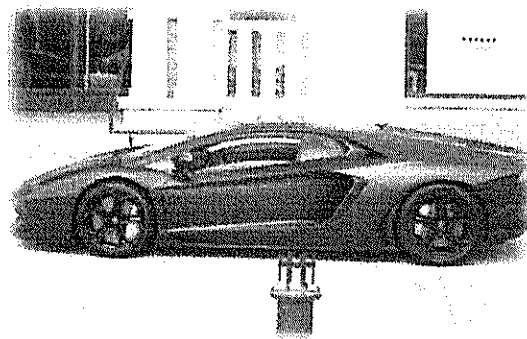
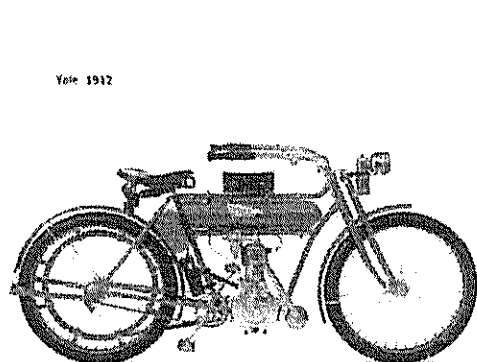


ให้แสดงต่อบุคคลซึ่งบรรลุนิติภาวะที่อยู่ในสถานะนั้นหรือ
ผู้ครอบครองทรัพย์สินทราบ



ถ้าไม่พบบุคคลใดให้แจ้งเจ้าพนักงานฝ่ายปกครองหรือเจ้าหน้าที่
ตำรวจมาเป็นพยานเพื่อทำการยึดทรัพย์สินดังกล่าวนั้น และต้อง
แจ้งให้ผู้ค้างภาษีทราบโดยเร็ว

- การยึดสังหาริมทรัพย์อันมีรูปร่างจะต้องทำการยึดให้เห็นประจักษ์แจ้งโดยวิธีประทับตราหรือกระทำโดยวิธีอื่นใดที่เห็นสมควร



- การยึดอสังหาริมทรัพย์ ให้นำหนังสือสำคัญสำหรับทรัพย์สินนั้นมาเก็บรักษาไว้ในที่ปลอดภัย ถ้าเป็นที่ดินต้องแจ้งให้เจ้าพนักงานที่ดินผู้มีหน้าที่ทราบ เพื่อจะได้บันทึกการยึดไว้ในทะเบียน ถ้าหนังสือสำคัญแห่งอสังหาริมทรัพย์นั้นยังไม่ออกหรือนำมาแสดงไม่ได้หรือหาไม่พบ ก็ให้บันทึกไว้เป็นหลักฐานและให้ถือว่า การที่ได้แจ้งการยึดต่อผู้ค้างภาษีและเจ้าพนักงานที่ดินนั้นเป็นการยึดตามกฎหมายแล้ว



- การยึดทรัพย์สินที่จะต้องจดทะเบียนตามกฎหมาย ให้แจ้งต่อเจ้าพนักงานผู้มีหน้าที่ทราบเพื่อเจ้าพนักงานจะได้บันทึกการยึดไว้ในทะเบียน

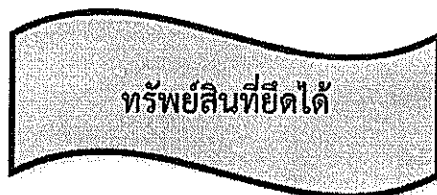
- เจ้าพนักงานบังคับภาษี มีอำนาจเท่าที่จำเป็นในการค้นสถานที่ใด ๆ อันเป็นของผู้ค้างภาษีหรือผู้ค้างภาษีได้ครอบครองอยู่ ทั้งมีอำนาจที่จะยึดและตรวจสอบบัญชีหรือกระทำการใด ๆ ตามสมควร หรือเพื่อเปิดสถานที่อยู่หรือสิ่งปลูกสร้างดังกล่าวแล้ว รวมทั้งตู้หรือที่เก็บของอื่น ๆ แล้วรายงานให้ผู้มีอำนาจออกคำสั่งทราบ

- ถ้ามีผู้ขัดขวาง ให้เจ้าพนักงานบังคับภาษีชี้แจงว่ากล่าวแต่โดยดีก่อน ถ้าผู้นั้นยังขัดขวางอยู่อีก ให้เจ้าพนักงานบังคับภาษีขอความช่วยเหลือจากเจ้าพนักงานฝ่ายปกครองหรือเจ้าหน้าที่ตำรวจเพื่อดำเนินการยึดทรัพย์สินต่อไป

- กรณีทรัพย์สินถูกเจ้าพนักงานบังคับคดียึดหรืออายัดไว้แทนเจ้าหนี้ตามคำพิพากษาแล้ว ห้ามมิให้เจ้าพนักงานบังคับภาษีทำการยึดทรัพย์สินนั้นอีก แต่ให้ยื่นคำขอโดยทำเป็นคำร้องต่อศาลที่ออกหมายบังคับคดีให้ยึดหรืออายัดทรัพย์สินนั้นตามแบบที่ศาลกำหนด เพื่อขอเข้าเฉลี่ยในทรัพย์สินหรือเงินที่ขายหรือจำหน่ายทรัพย์สินนั้น

- การยึดทรัพย์สินของผู้ค้างภาษีนั้น เจ้าพนักงานบังคับภาษีจะต้องพิจารณายึดทรัพย์สินเพียงประมาณราคาที่จะขายทอดตลาดได้พอชำระหนี้ตามคำสั่งยึดทรัพย์สินตามแบบ ๔ รวมทั้งค่าธรรมเนียมการยึดและการขายทอดตลาดซึ่งทรัพย์สินนั้น แต่ถ้าผู้ค้างภาษีมีทรัพย์สินซึ่งมีราคามากกว่าจำนวนค่าภาษีค้างชำระ และไม่อาจแบ่งยึดได้โดยไม่ให้ทรัพย์สินนั้นเสื่อมราคา ทั้งไม่มีทรัพย์สินอื่นที่จะยึดได้พอคุ้มกับจำนวนค่าภาษีค้างชำระ ก็ให้ยึดทรัพย์สินนั้นมาขายทอดตลาดได้

- เมื่อกระทำการยึดทรัพย์สินเสร็จแล้ว ให้เจ้าพนักงานบังคับภาษีปิดประกาศยึดทรัพย์สินตามแบบ ๖ (เอกสารแนบท้ายภาคผนวก) ไว้ ณ สถานที่เปิดเผย พร้อมทั้งให้ทำรายการบัญชีทรัพย์สินที่ยึดตามแบบ ๗ (เอกสารแนบท้ายภาคผนวก) เสนอผู้มีอำนาจออกคำสั่ง



๑) ทรัพย์สินของผู้ค้างภาษี และให้รวมถึง

- (ก) ทรัพย์สินที่ผู้ค้างภาษีมียุทธวิธีร่วม
- (ข) ทรัพย์สินที่ผู้ค้างภาษีเอาไปจำนำ จำนอง หรือเอาไปประกันหนี้ไว้
- (ค) ทรัพย์สินที่ผู้ค้างภาษีที่มีคำพิพากษาหรือคำสั่งศาลให้ได้กรรมสิทธิ์มาโดยการครอบครองปรปักษ์แล้วตามประมวลกฎหมายแพ่งและพาณิชย์ แม้จะยังไม่ได้จดทะเบียนการได้มาซึ่งกรรมสิทธิ์ก็ตาม
- (ง) ที่ดินมือเปล่าซึ่งผู้ค้างภาษีมียุทธวิธีครอบครอง
- (จ) ที่ดินมีโฉนด แม้ผู้ค้างภาษีจะโอนการครอบครองให้บุคคลอื่นแล้ว แต่ยังมีโฉนดให้ถูกต้องตามกฎหมาย

(ฉ) กรณีมีการโอนโดยการฉ้อฉล เมื่อได้ฟ้องคดีและศาลมีคำพิพากษาหรือคำสั่งให้เพิกถอนนิติกรรมอันเป็นการฉ้อฉลนั้นแล้ว

๒) ทรัพย์สินที่คู่สมรสหรือบุตรผู้เยาว์ที่ขอบด้วยกฎหมายของผู้ค้างภาษีถือกรรมสิทธิ์ ได้แก่

(ก) ทรัพย์สินของคู่สมรส ได้แก่ สินสมรสและสินส่วนตัวในกรณีนี้ภาษีค้างชำระนั้นเป็นหนี้ร่วม แต่ถ้าหนี้ภาษีค้างชำระนั้นเป็นหนี้ส่วนตัวของผู้ค้างภาษี เจ้าพนักงานบังคับภาษีจะยึดสินส่วนตัวของคู่สมรสไม่ได้ คงยึดได้แต่เฉพาะสินสมรสเท่านั้น

(ข) ทรัพย์สินของบุตรผู้เยาว์ ซึ่งตามกฎหมายอาจถือได้ว่าเป็นของผู้ค้างภาษี เช่น มีพฤติกรรมหรือการกระทำใด ๆ อันแสดงให้เห็นปรากฏว่าผู้ค้างภาษีได้เอาทรัพย์สินใส่ชื่อบุตรผู้เยาว์เป็นเจ้าของ โดยมีเจตนาหลีกเลี่ยงการถูกยึดทรัพย์สินดังกล่าวอันเป็นการทำนิติกรรมอำพรางยอม ถือว่ากรรมสิทธิ์ในทรัพย์สินนั้นยังคงเป็นของผู้ค้างภาษี

(ค) ทรัพย์สินอันอาจบังคับเอาชำระหนี้ได้ เช่น เครื่องประดับอันมีค่าที่ผู้ค้างภาษีซื้อให้แก่บุตรผู้เยาว์ของตน เป็นต้น

ทรัพย์สินที่ไม่อาจยึดได้

๑) ทรัพย์สินที่ระบุไว้ตามระเบียบกระทรวงมหาดไทยว่าด้วยการยึด อาศัย และขายทอดตลาดทรัพย์สินขององค์กรปกครองส่วนท้องถิ่น พ.ศ. ๒๕๕๑ ดังต่อไปนี้

(ก) เครื่องนุ่งห่มหลับนอน หรือเครื่องใช้ในครัวเรือน หรือเครื่องใช้สอยส่วนตัวโดยประมาณ รวมกันราคาไม่เกินห้าหมื่นบาท ในกรณีที่ผู้บริหารท้องถิ่นเห็นสมควรจะกำหนดให้ทรัพย์สินดังกล่าวที่มีราคาเกินห้าหมื่นบาทไม่ตกอยู่ในกำมือยึดนี้ก็ได้โดยคำนึงถึงความจำเป็นตามฐานะของผู้ค้างภาษี

(ข) เครื่องมือหรือเครื่องใช้ที่จำเป็นในการเลี้ยงชีพหรือประกอบวิชาชีพโดยประมาณ รวมกันราคาไม่เกินหนึ่งแสนบาท ในกรณีผู้ค้างภาษีมียศขอโดยทำเป็นคำร้องต่อผู้บริหารท้องถิ่นขออนุญาตยึด หมายและใช้เครื่องมือหรือเครื่องใช้อันจำเป็นเพื่อดำเนินการเลี้ยงชีพหรือประกอบวิชาชีพอันมีราคาเกินกว่าที่กำหนดดังกล่าว ให้ผู้บริหารท้องถิ่นมีอำนาจพิจารณาอนุญาตหรือไม่อนุญาตภายในบังคับแห่งเงื่อนไขตามสมควร

(ค) วัตถุ เครื่องใช้ และอุปกรณ์ที่จำเป็นต้องใช้ทำหน้าที่แทนหรือช่วยอวัยวะของผู้ค้างภาษี

(ง) ทรัพย์สินอย่างใดที่โอนกันไม่ได้ตามกฎหมายหรือตามกฎหมายย่อมไม่อยู่ในความรับผิดชอบแห่งการบังคับคดี

(จ) ทรัพย์สินของผู้ค้างภาษีอันมีลักษณะเป็นของส่วนตัวโดยแท้ เช่น หนังสือสำหรับวงศ์ตระกูล โดยเฉพาะ

๒) ทรัพย์สินภายใต้บังคับบทบัญญัติแห่งกฎหมายอื่น เงินหรือสิทธิเรียกร้องเป็นเงินของผู้ค้างภาษีดังต่อไปนี้

(ก) เบี้ยเลี้ยงชีพซึ่งตามกฎหมายกำหนดไว้ และเงินรายได้เป็นคราว ๆ อันบุคคลภายนอกได้ยกให้เพื่อเลี้ยงชีพเป็นจำนวนรวมกันไม่เกินเดือนละหนึ่งหมื่นบาทหรือตามจำนวนที่ผู้บริหารท้องถิ่นเห็นสมควร

(ข) เงินเดือน ค่าจ้าง บำนาญ บำเหน็จและเบี้ยหวัดของข้าราชการ เจ้าหน้าที่หรือลูกจ้างของรัฐบาล และเงินสงเคราะห์หรือบำนาญที่รัฐได้จ่ายให้แก่คู่สมรสหรือญาติที่ยังมีชีวิตของผู้ค้างภาษีในสถานะที่ตนเป็นบุคคลเหล่านั้น

(ค) เงินเดือน ค่าจ้าง บำนาญ ค่าชดเชย เงินสงเคราะห์ หรือรายได้อื่นในลักษณะเดียวกันของพนักงาน ลูกจ้าง หรือคนงาน นอกจากที่กล่าวไว้ใน (ข) ที่นายจ้างจ่ายให้แก่ผู้ค้างภาษีในสถานะที่ตนเป็นบุคคลเหล่านั้น หรือคู่สมรสหรือญาติที่ยังมีชีวิตของผู้ค้างภาษีในสถานะที่ตนเป็นบุคคลเหล่านั้นด้วย เป็นจำนวนตามที่ผู้บริหารท้องถิ่นเห็นสมควร

(ง) เงินฌาปนกิจสงเคราะห์ที่ผู้ค้างภาษีได้รับอันเนื่องมาจากความตายของบุคคลอื่นเป็นจำนวนตามที่เป็นในการดำเนินการฌาปนกิจศพตามฐานะของผู้ตายเป็นจำนวนตามที่เป็นการบริหารท้องถิ่นเห็นสมควร

** การกำหนดจำนวนเงินตาม (ก) และ (ค) ให้คำนึงถึงฐานะในทางครอบครัวของผู้ค้างภาษี จำนวนบุพการีและผู้สืบสันดานซึ่งอยู่ในความอุปการะของผู้ค้างภาษีด้วย

๓) ทรัพย์สินของภริยาตามพระราชบัญญัติว่าด้วยการยึดทรัพย์สินของภริยา พุทธศักราช ๒๔๗๕ ดังต่อไปนี้

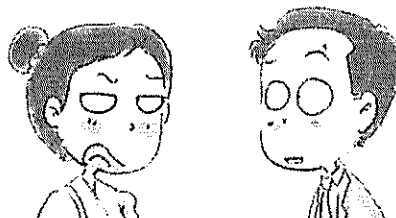
- (ก) พืชผลที่ยังไม่ถึงเวลาเกี่ยวเก็บ
- (ข) พืชพันธุ์ที่จะใช้ในปีต่อไปตามปริมาณอันสมควร โดยเทียบเคียง กับเนื้อที่ซึ่งภริยาได้ทำในปีที่แล้วมา
- (ค) พืชผลที่เก็บไว้สำหรับเลี้ยงตัวและครอบครัวตามฐานานุรูปสำหรับ ปีหนึ่ง
- (ง) สัตว์และเครื่องมืออันประกอบอาชีพที่มีไว้พอควรแก่การ ดำเนินอาชีพต่อไป

๒.๑ การคัดค้านการยึดทรัพย์สิน

กรณีมีผู้ยื่นคำคัดค้าน โดยอ้างว่า ผู้ค้างภาษีไม่ใช่เจ้าของทรัพย์สินที่ยึดไว้ (ก่อนขายทอดตลาดหรือจำหน่าย) เพื่อให้ผู้มีอำนาจสั่งปล่อยทรัพย์สินนั้น

เมื่อเจ้าพนักงานบังคับภาษีหรือคณะกรรมการได้รับคำคัดค้านเช่นว่านี้ ให้งดการขายทอดตลาดหรือจำหน่ายทรัพย์สินนั้นไว้ในระหว่างรอคำวินิจฉัยชี้ขาดต่อไป

ที่ดินเป็นของฉันท
ต่างหากละ

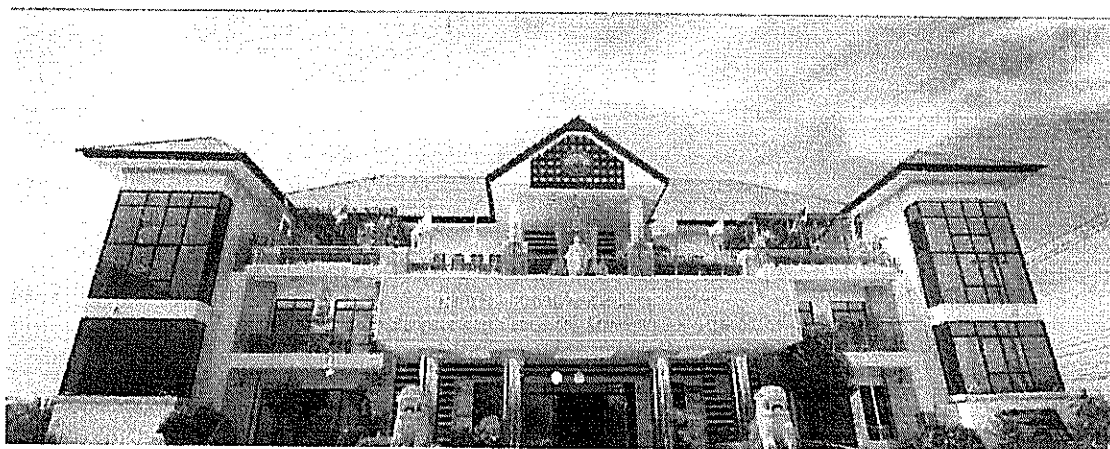


กรณีที่ไม่สามารถคัดค้านการยึดทรัพย์สินได้

๑) หากคำคัดค้านนั้นไม่มีมูล หรือเพื่อประวิงให้ชักช้า ผู้มีอำนาจออกคำสั่งมีอำนาจสั่งให้ผู้คัดค้านวางเงินต่อผู้มีอำนาจออกคำสั่งในเวลาที่กำหนดตามจำนวนเงินที่เห็นสมควรเพื่อประกันความเสียหายใด ๆ ที่อาจได้รับเนื่องจากสาเหตุที่เน้นซ้ำในการขายทอดตลาดอันเกิดแต่การยื่นคำคัดค้านนั้น ถ้าผู้ยื่นคำคัดค้านไม่ปฏิบัติตามคำสั่ง ให้ผู้มีอำนาจออกคำสั่งยกคำคัดค้านนั้นและให้ดำเนินการต่อไป

๒) ถ้าทรัพย์สินที่พิพาทนั้นเป็นสังหาริมทรัพย์ และคำคัดค้านนั้นไม่มีเหตุอันควรฟังหรือถ้าปรากฏว่าทรัพย์สินที่ยึดเป็นสังหาริมทรัพย์ที่เก็บไว้นานไม่ได้ ผู้มีอำนาจออกคำสั่งมีอำนาจสั่งให้คณะกรรมการขายทอดตลาดทรัพย์สินหรือจำหน่ายทรัพย์สินเช่นว่านี้โดยไม่ชักช้า

๒.๒ การเก็บรักษาทรัพย์สินที่ยึด



เก็บรักษาไว้ ณ สำนักงานหรือที่ทำการขององค์กรปกครองส่วนท้องถิ่นที่ทำการยึดทรัพย์สินนั้น

โดยผู้มีอำนาจออกคำสั่งมีหน้าที่ควบคุม ดูแล

กรณีอสังหาริมทรัพย์หรือสิ่งของอื่นซึ่งลำบากต่อการขนย้าย ให้พิจารณามอบแก่บุคคลที่สมควรดูแลรักษาตามแบบ ๘ (เอกสารแนบท้ายภาคผนวก) ก็ได้ แต่การมอบนี้ผู้มอบยังคงต้องรับผิดชอบเมื่อเกิดความเสียหายขึ้น เว้นแต่เป็นเพราะเหตุสุดวิสัยให้จัดทำรายงานการยึดทรัพย์สินโดยชัดแจ้งว่าได้จัดการเก็บรักษาทรัพย์สินที่ยึดมาอย่างไรต้องเสียค่าใช้จ่ายในการยึดทรัพย์สินเท่าใด ค่าเช่าสถานที่เก็บรักษาทรัพย์สินเท่าใดและค่าจ้างดูแลรักษาทรัพย์สินเท่าใดกรณีจ้างให้บุคคลอื่นดูแลทรัพย์สินถูกบุคคลใดทำให้เสียหาย ทำลาย ทำให้เสื่อมค่า หรือทำให้ไร้ประโยชน์ ให้ผู้มีอำนาจออกคำสั่งแจ้งความดำเนินคดีแก่ผู้กระทำความผิดในทุกข้อหา

๒.๓ ผลของการยึดทรัพย์สิน

๑) แม้ผู้ค้ำภาษีจะโอน หรือเปลี่ยนแปลงสิทธิในทรัพย์สินที่ถูกยึดแล้ว หากอาจใช้ยื่นแก่เจ้าพนักงานบังคับภาษีได้ไม่ ถึงแม้ว่าราคาจะเกินกว่าจำนวนหนี้ภาษีค้างชำระ ตลอดจนค่าธรรมเนียมและค่าใช้จ่ายในการยึดและขายทอดตลาดและผู้ค้ำภาษีได้จำหน่ายทรัพย์สินเพียงส่วนที่เกินจำนวนนั้นก็ตาม

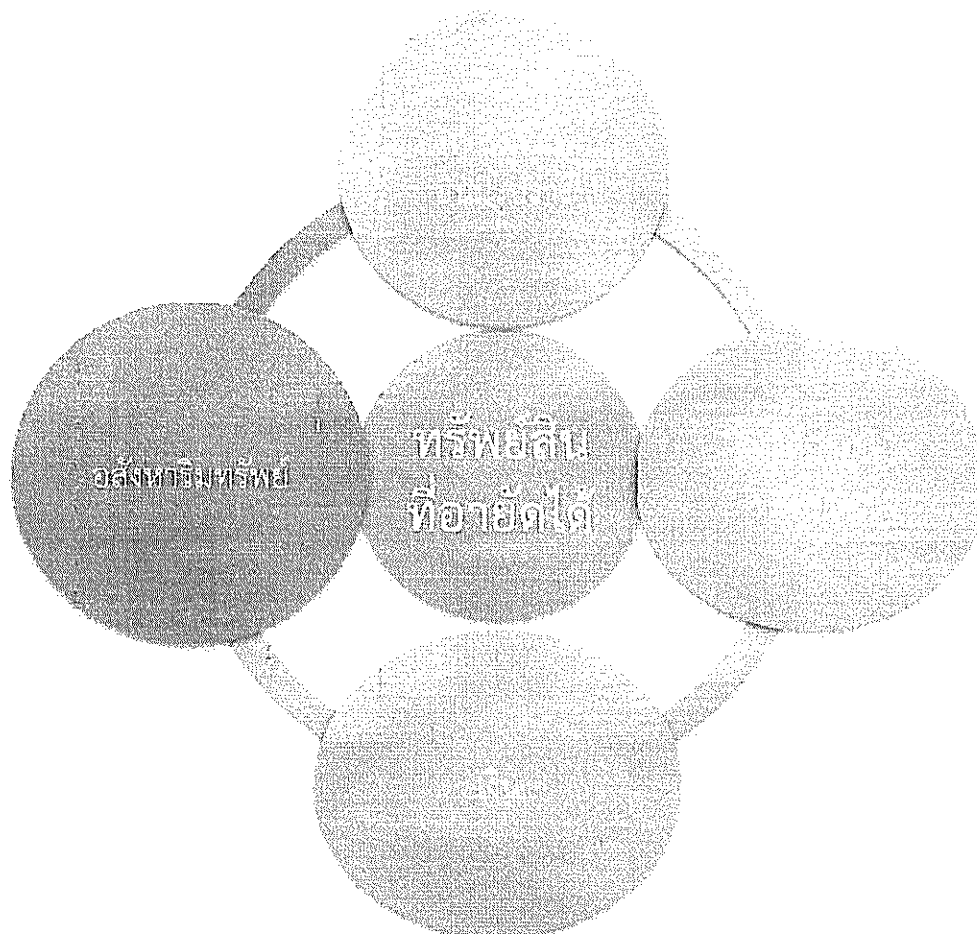
๒) ถ้าผู้ค้ำภาษีได้รับมอบให้เป็นผู้รักษาสังหาริมทรัพย์มีรูปร่างที่ถูกยึดหรือเป็นผู้ครอบครองอสังหาริมทรัพย์ที่ถูกยึด จะใช้ทรัพย์สินนั้นก็ได้ตามสมควร แต่ถ้าผู้มีอำนาจออกคำสั่งเห็นว่าผู้ค้ำภาษีจะทำให้ทรัพย์สินที่ได้รับไว้ในอารักขาเสียหายหรือเกรงว่าจะเสียหายโดยผู้มีอำนาจออกคำสั่งเห็นเองหรือเมื่อบุคคลผู้มีส่วนได้เสียในการยึดทรัพย์สินนั้นร้องขอ ผู้มีอำนาจออกคำสั่งจะระงับรักษาทรัพย์สินนั้นเสียเองหรือตั้งให้ผู้ใดเป็นผู้จัดการทรัพย์สินนั้นก็ได้

๓) การยึดอสังหาริมทรัพย์มีรูปร่าง ให้รวมถึงดอกผลของทรัพย์สินนั้นด้วย

๔) การยึดอสังหาริมทรัพย์นั้นให้รวมถึง

- (ก) เครื่องอุปกรณ์
- (ข) ดอกผลนิติบัญญัติของอสังหาริมทรัพย์
- (ค) ดอกผลธรรมดาที่จะเก็บเกี่ยวเอง

๓. การอายัดทรัพย์สิน



ทรัพย์สินที่ไม่อาจอายัดได้และไม่อยู่ในบังคับแห่งระเบียบกระทรวงมหาดไทยว่าด้วยการยึดอายัด และขายทอดตลาดทรัพย์สินขององค์กรปกครองส่วนท้องถิ่น พ.ศ. ๒๕๕๑ ให้เป็นไปเช่นเดียวกับทรัพย์สินที่ไม่อาจยึดได้ และให้รวมถึงทรัพย์สินที่โอนกันไม่ได้ หรือไม่อยู่ในความรับผิดชอบแห่งการบังคับคดีตามกฎหมายอื่น เช่น

- (๑) สิทธิที่จะได้ค่าอุปการะเลี้ยงดูตามมาตรา ๑๕๙๘/๕๑ แห่งประมวลกฎหมายแพ่งและพาณิชย์
- (๒) ที่วัด ที่ธรณีสงฆ์ และที่ศาสนสมบัติกลางตามกฎหมายว่าด้วยคณะสงฆ์
- (๓) ทรัพย์สินตามกฎหมายอื่น ๆ เช่น ทรัพย์สินตามกฎหมายว่าด้วยการรถไฟ เป็นต้น

การอายัดทรัพย์สิน ให้นำเอาวิธีการยึดทรัพย์สินมาใช้บังคับเท่าที่ไม่ขัดหรือแย้งกับความในส่วนี้ได้โดยอนุโลม และให้อายัดได้ไม่เกินหนึ่งภาษีค้างชำระจนถึงวันชำระ เว้นแต่ทรัพย์สินที่อายัดนั้นไม่อาจแบ่งแยกได้

๓.๑ การคัดค้านการอายัดทรัพย์สิน

กรณีมีผู้ยื่นคำคัดค้าน โดยอ้างว่า ผู้ค้ำภาษีไม่ใช่เจ้าของทรัพย์สินที่ยึดไว้ (ก่อนขายทอดตลาดหรือจำหน่าย) เพื่อให้ผู้มีอำนาจสั่งปล่อยทรัพย์สินนั้น

เมื่อเจ้าพนักงานบังคับภาษีหรือคณะกรรมการได้รับคำคัดค้านเช่นว่านี้ ให้งดการขายทอดตลาดหรือจำหน่ายทรัพย์สินนั้นไว้ในระหว่างรอคำวินิจฉัยชี้ขาดต่อไป

๓.๒ ผลการอายัดทรัพย์สิน

- กรณีที่ผู้ค้ำภาษีได้โอน หรือเปลี่ยนแปลงซึ่งสิทธิในทรัพย์สิน ที่ถูกอายัดหลังจากที่ได้ทำการอายัดไว้แล้วนั้น จะใช้ยื่นแก่เจ้าพนักงานบังคับภาษีไม่ได้ ถึงแม้ราคาทรัพย์สินจะเกินกว่าจำนวนหนี้ภาษีค้างชำระ ตลอดจนค่าธรรมเนียมและค่าใช้จ่ายในการอายัดและขายทอดตลาด และผู้ค้ำภาษีได้จำหน่ายทรัพย์สินเพียงส่วนที่เกินจำนวนนั้นก็ตาม

- เมื่อบุคคลภายนอกชำระหนี้ตามที่ระบุไว้ในคำสั่งอายัดทรัพย์สินแล้ว ให้ถือว่าเป็นการชำระหนี้ของผู้ค้ำภาษีตามกฎหมาย

ทรัพย์สินที่อายัดได้ให้จัดการดังนี้

๑) ถ้าเป็นพันธบัตรรัฐบาลและหลักทรัพย์ที่เป็นประกัน ซึ่งเป็นของผู้ค้างภาษีออกให้แก่ผู้ถือหรือออกในนามของผู้ค้างภาษี เจ้าพนักงานบังคับภาษีจะร้องขอต่อผู้มีอำนาจออกคำสั่งให้มีคำสั่งอนุญาตให้จำหน่ายสิ่งเหล่านั้นตามรายการขานราคาในวันที่ขายก็ได้ หากสิ่งเหล่านี้มีรายการขานราคากำหนดไว้ ณ สถานที่แลกเปลี่ยน หรือจะขายโดยวิธีทอดตลาดดังที่กำหนดไว้ในระเบียบนี้ก็ได้ถ้ามิได้ทำคำขอเช่นนั้นหรือคำขอลูกยกเสีย ให้ขายสิ่งเหล่านั้นโดยวิธีขายทอดตลาด

๒) ถ้าเป็นตราสารเปลี่ยนมือ คณะกรรมการคนใดคนหนึ่งอาจร้องขอให้ผู้มีอำนาจออกคำสั่งมีคำสั่งอนุญาตจำหน่ายตามราคาปรากฏในตราสารหรือราคาต่ำกว่านั้นตามที่เห็นสมควร ถ้าผู้มีอำนาจออกคำสั่งยกคำขอเสียก็ให้นำตราสารนั้นออกขายทอดตลาด

๓) ถ้าสิ่งของที่จะต้องส่งมอบตามสิทธิเรียกร้องที่ถูกอายัดนั้นได้ส่งมอบให้แก่เจ้าพนักงานบังคับภาษีให้นำออกขายโดยการขายทอดตลาด

๔) ถ้าการจำหน่ายสิทธิเรียกร้องที่ถูกอายัดนั้นกระทำไม่ได้โดยยาก เนื่องจากการชำระหนี้ต้องอาศัยการชำระหนี้ตอบแทน หรืออาจต้องด้วยเหตุอื่นอันจะทำให้การชำระหนี้ภาวกล่าช้าออกไปและอาจเกิดความเสียหายขึ้นได้ เมื่อบุคคลผู้มีส่วนได้เสียหรือเจ้าพนักงานบังคับภาษีร้องขอ ผู้มีอำนาจออกคำสั่งอาจมีคำสั่งให้จำหน่ายโดยวิธีอื่นก็ได้

๔. การขายทอดตลาด

เมื่อผู้มีอำนาจออกคำสั่งได้มีคำสั่งให้ขายทอดตลาดทรัพย์สิน >>> ให้จัดทำประกาศขายทอดตลาดทรัพย์สินตามแบบ ๙ (เอกสารแนบท้ายภาคผนวก) >>> แสดงรายละเอียดเกี่ยวกับทรัพย์สินที่จะขาย เช่น ชื่อเจ้าของ ทรัพย์สิน ผู้สั่งให้ขาย วัน เวลา และสถานที่ที่จะขาย ชื่อประเภท ลักษณะ จำนวน ขนาด และน้ำหนักแห่งทรัพย์สินนั้น ๆ เป็นต้น ถ้าเป็นที่ดิน ให้แจ้งเนื้อที่เขตกว้างยาว ชื่อเจ้าของที่ดินข้างเคียงเท่าที่ทราบและอยู่ในท้องที่ใดด้วย ถ้ามีข้อสัญญาและคำเตือนอย่างใดให้ระบุไว้โดยชัดเจน >>> กำหนดเงื่อนไขและเงื่อนไขแห่งการชำระเงินไว้ด้วย

ให้จัดส่งประกาศขายทอดตลาดทรัพย์สินตามแบบ ๙ ให้แก่ผู้ค้างภาษีและผู้มีส่วนได้เสีย >>> ปิดประกาศไว้โดยเปิดเผย ณ สถานที่ที่จะขาย สถานที่ที่ทรัพย์สินนั้นตั้งอยู่ ที่ชุมชน สถานที่ราชการอันสมควรจะปิดได้ หรืออาจแจ้งกำหนดการขายทอดตลาดในหนังสือพิมพ์รายวันฉบับที่แพร่หลายหรือทางวิทยุกระจายเสียงก็ได้ให้รู้ล่วงหน้าก่อนวันขายทอดตลาดไม่น้อยกว่า ๓๐ วัน

** ในการขายทอดตลาดทรัพย์สิน ให้ผู้มีอำนาจออกคำสั่งแต่งตั้งคณะกรรมการตามแบบ ๑๐ (เอกสารแนบท้ายภาคผนวก) ซึ่งอย่างน้อยจะต้องประกอบด้วย

- ๑) ผู้บริหารท้องถิ่น หรือผู้ซึ่งผู้บริหารท้องถิ่นมอบหมาย
- ๒) ผู้อำนวยการสำนักหรือกองคลังท้องถิ่น
- ๓) เจ้าพนักงานบังคับคดี

๔.๑ การกำหนดวันขายทอดตลาดทรัพย์สิน

ที่ดินหรือที่ดินพร้อมสิ่งปลูกสร้าง
ไม่น้อยกว่า ๓๐ วัน แต่ไม่เกิน ๖๐ วัน

กรณีมีความจำเป็นคณะกรรมการจัดการขาย
ทอดตลาด อาจเลื่อนหรืองดการขายทอดตลาด
ทรัพย์สินก็ได้

กรณีจำเป็นและเร่งด่วน คณะกรรมการ
อาจขายทอดตลาดทรัพย์สินได้เมื่อพ้น
ระยะเวลาอย่างน้อย ๕ วันนับแต่วัน
ยึดทรัพย์สินเสร็จสิ้นกรณีของสดหรือ
เสียหาย ให้นำออกขายทอดตลาดได้ทันที
หรือดำเนินการขายโดยวิธีอื่นตามที่
เห็นสมควร

โรงเรียน สิ่งปลูกสร้างต่าง ๆ และทรัพย์สิน
อื่น ๆ ไม่น้อยกว่า ๒๐ วัน แต่ไม่เกิน ๓๐ วัน

*** ทั้งนี้ให้นับตั้งแต่วันลงประกาศขาย
ทอดตลาดเป็นต้นไป

**๔.๒ การพิจารณาราคาทรัพย์สินเพื่อขายทอดตลาด
คณะกรรมการต้องพิจารณาตามหลักเกณฑ์ดังต่อไปนี้**

- (๑) กรณีที่ดินให้ประมาณราคาซื้อขายกันในท้องตลาด โดยคำนึงถึงสภาพและลักษณะของที่ดินนั้น
- (๒) ราคาซื้อขายหรือจ้างงong หรือขายฝากครั้งสุดท้ายของที่ดินที่ยึดและที่ดินข้างเคียง
- (๓) ราคาที่ดินข้างเคียงในตำบลนั้นหรือตำบลใกล้เคียง หรือราคาที่ดินที่คณะกรรมการเคยขายทอดตลาดไปแล้ว
- (๔) ราคาประเมินที่ดินของทางราชการ
- (๕) การประเมินราคาทรัพย์สินอื่น ให้ประมาณตามราคาซื้อขายกันในท้องตลาดหรือตามสภาพเก่าใหม่ของทรัพย์สินนั้น
- (๖) การประมาณราคาทรัพย์สินที่มีการจำหน่ายหรือจ้างงong ให้ปฏิบัติเช่นเดียวกับ (๑) ถึง (๕)

**๔.๓ วิธีการขายทอดตลาด
คณะกรรมการต้องถือปฏิบัติตามหลักเกณฑ์ดังต่อไปนี้**

- ๑) ก่อนเริ่มต้นขายทอดตลาดให้ปักธงเครื่องหมายการขายทอดตลาด สายหมากรุกแดง ขาว
- ๒) ให้อ่านประกาศขายทอดตลาดทรัพย์สิน ณ สถานที่ขายโดยเปิดเผยก่อนการขายทอดตลาด
- ๓) ผู้ทอดตลาดต้องร้องขานจำนวนเงินที่มีผู้สู้ราคาครั้งที่ ๑ สามถึงสี่หน ถ้าไม่มีผู้สู้ราคาสูงขึ้น ให้เปลี่ยนร้องขานเป็นครั้งที่ ๒ อีกสามถึงสี่หน เมื่อไม่มีผู้สู้ราคาสูงกว่านั้น และได้ราคาเหมาะสมกับสภาพของทรัพย์สินที่ขายก็ให้ลงคำว่า “๓” พร้อมกับเคาะไม้หรือแสดงกิริยาอย่างใดอย่างหนึ่งตามจารีตประเพณีในการขายทอดตลาด แต่ถ้าก่อนเคาะไม้หรือแสดงกิริยาอื่นอย่างใดอย่างหนึ่งตามจารีตประเพณีในการขายทอดตลาดมีผู้สู้ราคาสูงขึ้นไปอีก ก็ให้ร้องขานราคารุนั้นตั้งต้นใหม่ตามลำดับดังกล่าว
- ๔) การขายทอดตลาดทรัพย์สิน ตามประเพณีในการขายทอดตลาด ถ้ายังมีได้แสดงเช่นนั้นอยู่ ตราบใดผู้สู้ราคาจะถอนคำสู้ราคาของตนเสียก็ได้ และถ้าผู้สู้ราคาได้ถอนคำสู้ราคาแล้วให้ผู้ทอดตลาดตั้งต้นร้องขานราคาใหม่
- ๕) คณะกรรมการ หรือผู้ทอดตลาดโดยตนเองหรือจะใช้ให้ผู้อื่นผู้ใดเข้าสู้ราคาในการขายทอดตลาดทรัพย์สินที่ดินเป็นผู้จัดการขายไม่ได้ เว้นแต่จะได้แถลงไว้โดยเฉพาะในประกาศเรื่องขายทอดตลาดทรัพย์สินตามแบบ ๙ ว่าคณะกรรมการหรือผู้ทอดตลาดในฐานะผู้ขายก็มีสิทธิที่จะเข้าสู้ราคา

๖) การขายทอดตลาด เมื่อผู้ทอดตลาดเคาะไม้หรือแสดงกิริยาอื่นอย่างใดอย่างหนึ่งตามจารีตประเพณีในการขายทอดตลาดว่าตกลงขายแล้ว ผู้ซื้อต้องชำระเงินทันที เว้นแต่ที่ดินหรือทรัพย์สินอย่างอื่นซึ่งมีราคาตั้งแต่หนึ่งหมื่นบาทขึ้นไป ผู้ทอดตลาดอาจผ่อนผันให้ผู้ซื้อวางเงินมัดจำไม่น้อยกว่าร้อยละ ๒๕ ของราคาซื้อและทำสัญญาซื้อขายภายในเวลาไม่เกิน ๑๕ วันก็ได้ เมื่อได้ชำระเงินครบถ้วนแล้วจึงให้โอนมอบทรัพย์สินนั้นแก่ผู้ซื้อไปหากผู้ซื้อไม่ไปทำสัญญาซื้อขายภายในกำหนดดังกล่าวให้คณะกรรมการริบเงินมัดจำและนำทรัพย์สินนั้นออกขายทอดตลาดใหม่ได้ การขายทอดตลาดทรัพย์สิน ถ้าได้เงินเป็นจำนวนสุทธิไม่คุ้มราคาและค่าขายทอดตลาดผู้ซื้อคนนั้นต้องรับผิดชอบในส่วนที่ขาด

๗) ให้คณะกรรมการบันทึกการขายทรัพย์สินไว้ในสมุดขายทอดตลาดทุกครั้งพร้อมลงชื่อ วัน เดือน ปี กำกับไว้

๘) นำเงินที่ได้ส่งหน่วยงานคลังขององค์กรปกครองส่วนท้องถิ่น

- การขายทอดตลาดทรัพย์สินประเภทซึ่งผู้มีไว้ในความครอบครองจะต้องได้รับอนุญาตจากผู้มีอำนาจหรือพนักงานเจ้าหน้าที่ที่เกี่ยวข้อง ให้ผู้ซื้อวางเงินมัดจำไว้ไม่น้อยกว่าร้อยละ ๒๕ ของราคาซื้อและให้ผู้ซื้อจัดการนำใบอนุญาตมาแสดงภายใน ๖๐ วัน เมื่อพ้นกำหนดนี้แล้วผู้ซื้อไม่สามารถนำใบอนุญาตมาแสดงได้ ก็ให้ริบเงินมัดจำนั้น ถ้าผู้ซื้อนำใบอนุญาตมาแสดงได้ก็ให้ใช้เงินที่ค้างชำระให้ครบถ้วน

- การขายทอดตลาดทรัพย์สินที่จะต้องมีการอนุญาต เช่น สุราตั้งแต่ ๑๐ ลิตรขึ้นไปให้ขอความร่วมมือไปยังเจ้าพนักงานสรรพสามิตจัดการออกใบอนุญาตขนสุราแก่ผู้ซื้อด้วย

๔.๔ การขายทอดตลาดทรัพย์สินติดจำนอง

- ให้มีหนังสือแจ้งผู้รับจำนองทราบถึงวันเวลา สถานที่ที่จะทำการขายทอดตลาด พร้อมทั้งใบสอบถามผู้รับจำนองถึงรายละเอียดของภาระจำนองตลอดจนวิธีการขายทอดตลาดว่าให้ขายโดยติดจำนองหรือปลอดจำนอง ถ้าผู้รับจำนองไม่แจ้งให้ทราบภายใน ๑๕ วันนับแต่วันได้รับหนังสือแล้ว ก็ให้ขายทรัพย์สินโดยติดจำนอง

- ในกรณีที่ได้รับแจ้งจากผู้รับจำนองให้ขายทรัพย์สินโดยปลอดจำนอง คณะกรรมการอาจพิจารณาให้ขายทรัพย์สินโดยติดจำนองก็ได้ เมื่อได้รับอนุญาตจากผู้มีอำนาจออกคำสั่งการขายทอดตลาดทรัพย์สินติดจำนอง ให้ประกาศแสดงรายชื่อผู้รับจำนองพร้อมทั้งเงินต้นและดอกเบี้ยที่ยังค้างชำระจนถึงวันขาย และในการประกาศขายทอดตลาดทรัพย์สินตามแบบ ๙ ให้มีความว่าผู้ซื้อทรัพย์สินต้องรับภาระจำนองติดไปด้วยการขายทอดตลาดโดยปลอดจำนอง ในกรณีกำหนดราคาขายให้พิจารณาถึงต้นเงิน และดอกเบี้ยจำนองซึ่งยังค้างชำระแก่ผู้รับจำนองจนถึงวันขาย พร้อมทั้งค่าธรรมเนียมและค่าใช้จ่ายในการยึดและขายทอดตลาดและเงินภาษีค้างชำระ

- ถ้าค่างานเงินที่ได้จากการขายทอดตลาดทรัพย์สินไม่อาจปลดเปลื้องหนี้ภาษีได้ หรือหากการขายทอดตลาดแล้วเจ้าหนี้จำนองจะได้รับเงินจากการขายทอดตลาดไปทั้งหมด ก็ให้งดการขายทอดตลาดและรายงานผู้มีอำนาจออกคำสั่งพิจารณาสั่งการเป็นราย ๆ ไป การขอรับชำระหนี้ของผู้รับ

พร้อมดอกเบี้ยต้องตรวจสอบให้แน่ชัดเสียก่อนว่าหนี้จำนองและดอกเบี้ยเป็นหนี้บุริมสิทธิที่จะได้รับชำระหนี้ก่อนเจ้าหนี้สามัญหรือไม่ และผู้รับจำนองได้ปลดหนี้จำนองไปแล้ว พร้อมทั้งให้ขอใบรับยึดถือไว้เป็นหลักฐานในการชำระหนี้จำนองพร้อมดอกเบี้ยด้วยจึงจะจ่ายเงินให้แก่ผู้รับจำนองได้

- กรณีผู้ซื้อทรัพย์สินจากการขายทอดตลาดทรัพย์สินเป็นผู้ถือกรรมสิทธิ์รวมหรือเป็นผู้มีส่วนได้เสียหรือเป็นเจ้าของหนี้บุริมสิทธิเหนือทรัพย์สินที่ขายทอดตลาด การชำระราคานั้นจะขอหักส่วนได้เสียของตนจากราคาซื้อก็ได้

๔.๕ การคัดค้านการขายทอดตลาดทรัพย์สิน

ถ้าคณะกรรมการได้ดำเนินการขายทอดตลาดทรัพย์สินโดยไม่ชอบ เช่น มิได้ส่งประกาศขายทอดตลาดทรัพย์สินตามแบบ ๙ ให้แก่ผู้ค้ำภาษีหรือผู้มีส่วนได้เสียเกี่ยวกับการขายทอดตลาดทรัพย์สิน ซึ่งต้องเสียหายอาจยื่นคำคัดค้านต่อผู้มีอำนาจออกคำสั่งก่อนที่การบังคับชำระค่าภาษีค้างชำระได้เสร็จสิ้นลง แต่ต้องไม่ช้ากว่า ๗ วันนับแต่วันทราบผลการขายทอดตลาดทรัพย์สินโดยไม่ชอบ เพื่อขอให้ผู้มีอำนาจออกคำสั่งมีคำสั่งเพิกถอนการขายทอดตลาดทรัพย์สินดังกล่าว

ก่อนที่ผู้ทอดตลาดจะเคาะไม้ขายให้แก่ผู้เสนอราคาสูงสุด ผู้ค้ำภาษีหรือผู้มีส่วนได้เสียเกี่ยวกับการขายทอดตลาดทรัพย์สินอาจคัดค้านว่าราคาดังกล่าวมีจำนวนต่ำเกินสมควร ในกรณีเช่นนี้ ให้ผู้มีอำนาจออกคำสั่งเลื่อนการขายทอดตลาดทรัพย์สินออกไป และในการขายทอดตลาดทรัพย์สินครั้งต่อ ๆ ไป หากมีผู้เสนอราคาสูงสุดในจำนวนไม่น้อยกว่าจำนวนที่ผู้เสนอราคาสูงสุดได้เสนอในการขายทอดตลาดทรัพย์สินครั้งก่อน ให้ผู้ทอดตลาดเคาะไม้ขายให้แก่ผู้เสนอราคานั้นได้ในกรณีที่ผู้ค้ำภาษีหรือผู้มีส่วนได้เสียเกี่ยวกับการขายทอดตลาดทรัพย์สินเห็นว่าราคาที่ได้จากการขายทอดตลาดทรัพย์สินมีจำนวนต่ำเกินสมควร และการขายทอดตลาดทรัพย์สินในราคาต่ำเกินสมควรนั้น เกิดจากการคบคิดกันฉ้อฉลในระหว่างผู้ที่เกี่ยวข้องในการเข้าสู่ราคา หรือกระทำการโดยไม่สุจริต หรือประมาทเลินเล่ออย่างร้ายแรงของผู้ทอดตลาด บุคคลดังกล่าวอาจยื่นคำคัดค้านต่อผู้มีอำนาจออกคำสั่ง เพื่อขอให้มีการเพิกถอนการขายทอดตลาดทรัพย์สิน และเมื่อผู้มีอำนาจออกคำสั่งได้ไต่สวนแล้วเห็นว่า คำคัดค้านนั้นรับฟังได้ ให้มีคำสั่งเพิกถอนการขายทอดตลาดทรัพย์สินนั้น



๕. การโอนและการส่งมอบทรัพย์สิน

ผู้ซื้อชำระเงินครบถ้วนแล้ว ให้ผู้มีอำนาจออกคำสั่งส่งมอบทรัพย์สินนั้นให้แก่ผู้ซื้อไปได้

- กรณีเป็นสังหาริมทรัพย์กรรมสิทธิ์ย่อมโอนไปยังผู้ซื้อขณะที่ได้ทำสัญญาซื้อขายสำเร็จบริบูรณ์แล้ว
- กรณีเป็นอสังหาริมทรัพย์หรือสังหาริมทรัพย์ตามประมวลกฎหมายแพ่ง และพาณิชย์ มาตรา ๔๕๖ หรือสังหาริมทรัพย์อื่นที่มีทะเบียนควบคุม ให้ผู้มีอำนาจออกคำสั่งแจ้งแก่พนักงานเจ้าหน้าที่นั้น ๆ ทราบ เพื่อดำเนินการทางทะเบียนต่อไป

๖. การงดหรือการถอนบังคับภาษี

ให้งดการบังคับภาษีในกรณีดังต่อไปนี้

๑) เมื่อมีการยื่นคำคัดค้านขอให้มีการงดการบังคับภาษี โดยเมื่อไต่สวนแล้วมีเหตุผลอันสมควร ผู้มีอำนาจออกคำสั่งอาจมีคำสั่งให้งดการบังคับภาษี แต่หากเห็นว่าไม่มีเหตุผลสมควร ก็ให้ดำเนินการต่อไปตามขั้นตอนการบังคับภาษี

๒) ถ้ามีผู้อ้างว่าผู้ค้างภาษีมิใช่เจ้าของทรัพย์สินที่เจ้าพนักงานบังคับภาษีได้ยึดไว้ก่อนที่ได้เอาทรัพย์สินนี้ออกขายทอดตลาดหรือขายด้วยวิธีอื่น โดยยื่นคำคัดค้านต่อผู้มีอำนาจออกคำสั่ง เพื่อให้มีคำสั่งปล่อยทรัพย์สินนั้น เมื่อได้รับคำคัดค้านให้งดการบังคับภาษีไว้รอคำวินิจฉัยต่อไป

๓) เมื่อมีการนำคดีขึ้นสู่ศาลเกี่ยวกับกรรมสิทธิ์ในทรัพย์สินนั้น ให้งดการบังคับภาษีในทรัพย์สินนั้นจนกว่าจะมีคำพิพากษาหรือคำสั่งของศาล เมื่อผู้มีอำนาจออกคำสั่งได้สั่งหรือเมื่อมีคำวินิจฉัยชี้ขาดให้ยกคำคัดค้านการยึดทรัพย์สินหรือมีคำพิพากษาหรือคำสั่งของศาลว่าทรัพย์สินนั้นเป็นของผู้ค้างภาษี ให้ดำเนินการบังคับภาษีต่อไป

การถอนการบังคับภาษี จะกระทำได้อีกเมื่อได้มีคำวินิจฉัยชี้ขาดอุทธรณ์หรือคำพิพากษาของศาลถึงที่สุดพิพากษาว่าผู้ค้างภาษีไม่ต้องรับผิดชอบชำระหนี้ภาษีตามจำนวนที่ถูกประเมินหรือสั่งให้ชำระ หรือกรณีและผู้ค้างภาษีได้ชำระหนี้ค่าภาษี พร้อมทั้งค่าธรรมเนียมและค่าใช้จ่ายในการบังคับภาษีครบถ้วน ให้ผู้มีอำนาจออกคำสั่งมีคำสั่งถอนการบังคับภาษีตามแบบ ๑๑ (เอกสารแนบท้ายภาคผนวก) แล้วส่งมอบทรัพย์สินคืนให้ผู้ค้างภาษี และแจ้งถอนการยึดหรืออายัดแก่ผู้เกี่ยวข้อง

๗. การจัดทำบัญชีการเงิน และการหักภาษีที่ค้างชำระ

ขายทอดตลาดแล้ว



ให้ผู้บริหารท้องถิ่น จัดทำ >>>

- บัญชีแสดงจำนวนเงินทั้งหมดที่ได้จากการขายทอดตลาด
- ค่าธรรมเนียมและค่าใช้จ่ายในการยึด อายัด และขายทอดตลาด ลงในทะเบียนการยึด อายัด และขายทอดตลาดทรัพย์สิน



- เงินที่ได้จากการขายทอดตลาด >>> ให้หักค่าธรรมเนียม ค่าใช้จ่ายในการยึด อายัด และขายทอดตลาดทรัพย์สิน เงินค่าภาษีค้างชำระ
- เงินเหลือ >>> ให้คืนแก่เจ้าของทรัพย์สิน
- ค่าใช้จ่ายในการยึด อายัด และขายทอดตลาดทรัพย์สินของผู้ค้างภาษี >>> ให้ผู้บริหารท้องถิ่นพิจารณาสั่งจ่ายตามบัญชีแสดงจำนวนเงินที่ได้บันทึกไว้

ภาคผนวก

ครุฑ

หนังสือเดือน

ที่...../.....

สำนักงาน/ที่ทำการ.....

วันที่.....เดือน.....พ.ศ.

เรื่อง ให้ชำระเงินค่าภาษี

เรียน

อ้างถึง ใบแจ้งการประเมินภาษี.....เลขที่.....เล่มที่.....ลงวันที่.....

ตามหนังสือที่อ้างถึงปรากฏว่าท่านได้ค้างชำระภาษี..... องค์การบริหารส่วน
จังหวัด / เทศบาล / องค์การบริหารส่วนตำบล / กรุงเทพมหานคร / เมืองพัทยา ซึ่งมีรายละเอียดดังนี้

ประจำปีภาษี	ค่าภาษี	เงินเพิ่ม	รวมเป็นเงิน

รวมเป็นเงินค่าภาษีและเงินเพิ่มทั้งสิ้น.....บาท

(.....) นั้น

บัดนี้ ได้ล่วงเลยกำหนดเวลาที่ท่านจะต้องชำระค่าภาษีและเงินเพิ่มข้างต้นแล้ว แต่ท่านยังมิได้ชำระ
จึงขอแจ้งให้ท่านนำเงินค่าภาษีและเงินเพิ่ม จำนวนดังกล่าวข้างต้นไปชำระที่งาน.....
ฝ่าย/กอง.....สำนักงาน/ที่ทำการ.....จังหวัด.....
ภายในกำหนด.....วัน นับแต่วันที่ได้รับหนังสือฉบับนี้ หากพ้นกำหนดนี้แล้ว สำนักงาน/ที่ทำการ.....
จำต้องดำเนินการยึดทรัพย์สินของท่านนำออกขายทอดตลาดเพื่อชำระค่าภาษีค้างข้างต้นตามกฎหมายต่อไป

จึงเรียนเดือนมาเพื่อชำระหนี้ค่าภาษีดังกล่าวข้างต้นด้วย

ขอแสดงความนับถือ

(ลงชื่อ).....

(.....)

ตำแหน่ง.....

โทร.....

หมายเหตุ เพื่อความสะดวกในการชำระเงิน ขอให้ท่านนำหนังสือเดือนฉบับนี้ไปแสดงด้วย

ครุฑ

หนังสือเดือนครั้งสุดท้าย

ที่...../.....

สำนักงาน/ที่ทำการ.....

วันที่.....เดือน.....พ.ศ.

เรื่อง ให้ชำระเงินค่าภาษี.....

เรียน

อ้างถึง หนังสือที่...../.....ลงวันที่.....

ตามหนังสือที่อ้างถึงได้เตือนท่านชำระค่าภาษี.....สำนักงาน/ที่ทำการ.....
รวมเป็นเงินค่าภาษีและเงินเพิ่มทั้งสิ้นบาท (.....) นั้น

บัดนี้ ได้ล่วงเลยกำหนดเวลากำหนดดังกล่าวแล้ว จึงขอเตือนท่านนำเงินค่าภาษีไปชำระที่
งาน.....ฝ่าย/กอง.....สำนักงาน/ที่ทำการ.....ภายใน
กำหนด ๑๕ วัน หากพ้นกำหนดนี้แล้ว สำนักงาน/ที่ทำการ.....จำต้องดำเนินการ
ยึดทรัพย์สินของท่านทันที

จึงเรียนมาเพื่อโปรดไปชำระหนี้ค่าภาษีดังกล่าวข้างต้นให้เสร็จสิ้นโดยเร็ว

ขอแสดงความนับถือ

(ลงชื่อ).....

(.....)

ตำแหน่ง.....

.....
โทร.....

หมายเหตุ เพื่อความสะดวกในการชำระเงิน ขอให้ท่านนำหนังสือเดือนนี้ไปแสดงด้วย

รายงานการสืบทอดทรัพย์สินของผู้ค้างภาษี.....

- ๑. ชื่อผู้ค้างภาษี.....
- ๒. ที่อยู่.....
- ๓. หนังสือเดือนครั้งสุดท้ายที่...../.....ลงวันที่.....
- ๓. รายการค่าภาษีค้างชำระ

ประจำปีภาษี	เงินค่าภาษี	เงินเพิ่ม	รวมเป็นเงิน

๔. รายการทรัพย์สินที่สืบทอด (ให้ระบุรายละเอียดประเภททรัพย์สิน ประมาณราคาทรัพย์สิน ภาระติดพัน ในทรัพย์สิน ตามระเบียบฯ ข้อ ๓๑)

.....

.....

.....

.....

.....

ลงชื่อ.....ผู้สืบทอดทรัพย์สิน
วันที่.....

ความเห็นของปลัดองค์การบริหารส่วนจังหวัด/ปลัดเทศบาล / ปลัดองค์การบริหารส่วนตำบล / ปลัดกรุงเทพมหานคร / ปลัดเมืองพัทยา

.....

.....

ความเห็นของผู้บริหารท้องถิ่น

.....

.....

ครุฑ

คำสั่ง.....

ที่...../.....

เรื่อง ให้ยึดทรัพย์สินของผู้ค้างภาษี

ด้วย.....บ้านเลขที่.....หมู่ที่.....ตรอก/ซอย.....
ถนน.....ตำบล.....อำเภอ.....จังหวัด.....
ได้ค้างชำระภาษี.....ประจำปีภาษี.....ถึงปีภาษี.....เป็นเงิน.....บาท
.....สตางค์ (.....) เงินเพิ่ม.....บาท.....สตางค์ (.....) สำนักงาน/
ที่ทำการ.....ได้มีหนังสือเดือนครั้งสุดท้ายที่...../.....ลงวันที่.....เดือน.....
พ.ศ.....ให้ชำระค่าภาษีค้างชำระแล้ว แต่ผู้ค้างภาษียังไม่ชำระค่าภาษีค้างชำระให้เป็นการเสร็จสิ้นไป

ฉะนั้น อาศัยอำนาจตามความในมาตรา.....แห่งพระราชบัญญัติ.....
พ.ศ..... และข้อ ๑๒ ของระเบียบกระทรวงมหาดไทยว่าด้วยการยึด อาศัย และขายทอดตลาดทรัพย์สินของ
องค์กรปกครองส่วนท้องถิ่น พ.ศ. ๒๕๕๑ จึงให้ดำเนินการยึดทรัพย์สินของผู้ค้างภาษีดังกล่าวเพื่อชำระค่าภาษีค้าง
ชำระ พร้อมทั้งค่าธรรมเนียม ค่าใช้จ่ายในการยึด และขายทอดตลาดทรัพย์สินรายนี้ด้วย

สั่ง ณ วันที่.....เดือน.....พ.ศ.

ลงชื่อ.....

(.....)

ตำแหน่ง.....

ครุฑ

คำสั่ง.....

ที่...../.....

เรื่อง แต่งตั้งเจ้าพนักงานบังคับภาษี

ด้วย.....บ้านเลขที่.....หมู่ที่.....ต.รอก/ชอย.....
ถนน.....ตำบล.....อำเภอ.....จังหวัด.....
ได้ค้างชำระภาษี.....ประจำปีภาษี.....ถึงปีภาษี.....
เป็นเงิน.....บาท.....สตางค์ (.....) เงินเพิ่ม.....บาท.....
สตางค์ สำนักงาน/ที่ทำการ.....ได้มีหนังสือเตือนครั้งสุดท้ายที่...../.....ลงวันที่.....
เดือน.....พ.ศ.....ให้ชำระค่าภาษีค้างชำระแล้ว แต่ผู้ค้างภาษีก็ยังไม่ชำระค่าภาษี
ค้างชำระให้เป็นการเสร็จสิ้นไป

ฉะนั้น อาศัยอำนาจตามความในข้อ ๑๒ ของระเบียบกระทรวงมหาดไทยว่าด้วยการยึด आयัด
และขายทอดตลาดทรัพย์สินขององค์กรปกครองส่วนท้องถิ่น พ.ศ. ๒๕๕๑ จึงแต่งตั้งให้

๑. ตำแหน่ง.....

๒. ตำแหน่ง.....

เป็นเจ้าพนักงานบังคับภาษีและเป็นผู้ไปทำการยึดทรัพย์สินของผู้ค้างภาษีข้างต้นต่อไป

สั่ง ณ วันที่.....เดือน.....พ.ศ.

ลงชื่อ.....

(.....)

ตำแหน่ง.....

- หมายเหตุ** ๑. ให้แต่งตั้งเจ้าพนักงานบังคับภาษีตามจำนวนที่เห็นสมควร แต่ต้องไม่น้อยกว่า ๒ คน
เพื่อปฏิบัติหน้าที่ร่วมกันในการยึดทรัพย์สิน ตามระเบียบฯ ข้อ ๑๒ ประกอบข้อ ๑๓
๒. การอายัดให้อาศัยอำนาจตามระเบียบฯ ข้อ ๒๘ ประกอบ ข้อ ๗ และข้อ ๑๒

กรรท

ประกาศ
เรื่อง การยึดทรัพย์สินของผู้ค้างภาษี

ด้วย.....ค้างชำระค่าภาษี.....
เป็นเงิน.....บาท.....สตางค์ เพื่อให้ได้รับชำระค่าภาษี อาศัยอำนาจตาม
ความในมาตรา.....แห่ง.....จึงให้ยึดทรัพย์สินของผู้ค้าง
ภาษี ดังกล่าวข้างต้น ดังมีรายการต่อไปนี้ คือ

- ๑.
- ๒.

ฉะนั้น หากผู้ใดประสงค์จะยื่นคำคัดค้านการยึดทรัพย์สินดังกล่าว ให้ยื่นคำคัดค้านต่อ
ผู้บริหารท้องถิ่นก่อนที่จะเอาทรัพย์สินเช่นว่านี้ออกขายทอดตลาดหรือจำหน่ายโดยวิธีอื่น

ประกาศ ณ วันที่.....เดือน.....พ.ศ.....

(ลงชื่อ).....

(.....)

ตำแหน่ง.....

คำเตือน

- ๑. ผู้ใดถอน ทำให้เสียหาย ทำลาย หรือทำให้ไร้ประโยชน์ ซึ่งตราหรือเครื่องหมายอันเจ้าพนักงาน
ได้ประทับหรือหมายไว้ที่สิ่งใดๆ ในการปฏิบัติการตามหน้าที่เพื่อเป็นหลักฐานในการยึด อาัยัด
หรือรักษาสิ่งนั้นๆ มีความผิดตามประมวลกฎหมายอาญา มาตรา ๑๔๑
- ๒. ผู้ใดทำให้เสียหาย ทำลาย ซ่อนเร้น เอาไปเสียหรือทำให้สูญหายหรือไร้ประโยชน์ ซึ่งทรัพย์สิน
หรือเอกสารใดๆ อันเจ้าพนักงานได้ยึด รักษาไว้หรือสั่งให้ส่งเพื่อเป็นพยานหลักฐานหรือเพื่อ
บังคับการให้เป็นไปตามกฎหมาย ไม่ว่าจะเจ้าพนักงานจะรักษาทรัพย์สินหรือเอกสารนั้นไว้เองหรือ
สั่งให้ผู้นั้นหรือผู้อื่นส่ง หรือรักษาก็ตาม มีความผิดตามประมวลกฎหมายอาญามาตรา ๑๔๒
- ๓. ผู้ใดกระทำด้วยประการใดๆ ให้ประกาศนี้หลุด ฉีก หรือไร้ประโยชน์มีความผิดตามประมวล
กฎหมายอาญา มาตรา ๓๖๕

รายการบัญชีทรัพย์สินที่ยึด

ราย.....

ครั้งที่.....วันที่.....เวลา.....

ลำดับ	รายการ	จำนวน	ราคาประมาณ		หมายเหตุ
			บาท	สต.	

เรียน

.....
.....

ลงชื่อ

(.....)

หนังสือสัญญาการรักษาทรัพย์สิน

หนังสือสัญญานับนี้ทำที่

วันที่.....เดือน.....พ.ศ.

ด้วย.....อายุ.....ปี.....อาชีพ.....

บัตรประจำตัวประชาชนเลขที่.....อยู่บ้านเลขที่.....ถนน.....

ตรอก/ซอย.....หมู่ที่.....ตำบล/แขวง.....อำเภอ/เขต.....

จังหวัด.....ซึ่งต่อไปนี้เรียกว่า ผู้ให้สัญญา ขอทำหนังสือสัญญาการรักษาทรัพย์สินให้ไว้แก่.....

..... (ระบุชื่อผู้มีอำนาจออกคำสั่ง) ตำแหน่ง.....ซึ่งเป็นผู้รับสัญญา

/ผู้ฝาก ได้มอบให้ข้าพเจ้าเป็นผู้รักษาทรัพย์สิน

โดยที่ทรัพย์สินที่ข้าพเจ้ายินยอมเป็นผู้รักษาไว้มีดังนี้

รายการทรัพย์สิน

ราคาโดยประมาณ

.....
.....
.....
.....
.....
.....
.....
.....
.....
.....
.....
.....
.....
.....
.....
.....
.....
.....
.....
.....
.....
.....

รวม (รายการ / ราคา)

ข้าพเจ้าผู้ให้สัตยาตกลงยินยอมเป็นผู้รักษาทรัพย์สิน โดยยินยอมให้สัตยาตดังนี้

๑. ข้าพเจ้าจะรักษาทรัพย์สินเช่นวิญญูชนจะพึงกระทำในการรักษาทรัพย์สินของตน

๒. หากทรัพย์สินที่รักษาไว้เสียหายไปด้วยประการใดๆ ก็ดี เว้นแต่เหตุสุดวิสัย ข้าพเจ้า
ขอรับผิดชอบทั้งสิ้น

๓. ข้าพเจ้าจะไม่เอาทรัพย์สินที่รักษาไปเก็บรักษาไว้ที่อื่นใด นอกจากได้รับอนุญาตจาก
ผู้รับสัญญา/ผู้ฝาก หรือจำหน่ายโอนหรือทำนิติกรรมใดๆ ทั้งสิ้น

๔. ข้าพเจ้ายอมรับค่ารักษาทรัพย์สินเป็นเงิน.....บาท (ถ้าไม่มีให้ระบุว่าไม่มี)

๕. ข้าพเจ้ายินยอมคืนทรัพย์สินที่รักษาให้แก่ทางราชการ โดยสภาพเรียบร้อยสมบูรณ์
เช่นเดียวกับวันที่ได้ทำการยึดทันทีที่ได้รับแจ้งเป็นหนังสือ

๖. ขณะทำหนังสือสัญญาฉบับนี้ ข้าพเจ้ามีสติสัมปชัญญะดี และรู้จักรับผิดชอบ ทั้งเข้าใจ
ข้อความแห่งหนังสือสัญญานี้ดี และได้อ่านโดยตลอดแล้ว จึงได้ลงชื่อไว้เป็นสำคัญ

ลงชื่อ

ผู้ให้สัญญา/ผู้รับรักษา

(.....)

ลงชื่อ

ผู้รับสัญญา/ผู้ฝาก

(.....)

ลงชื่อ

พยาน

(.....)

ลงชื่อ

พยาน

(.....)

ครุฑ

ประกาศ.....
เรื่อง ขายทอดตลาดทรัพย์สินของผู้ค้างภาษี

ตามคำสั่ง.....ลงวันที่.....
เดือน..... พ.ศ. เรื่องการยึดทรัพย์สินของ.....
บัดนี้.....จะดำเนินการขายทอดตลาดทรัพย์สินของ.....
อยู่บ้านเลขที่..... หมู่ที่..... ต.รอก/ชอย..... ถนน..... ตำบล.....
อำเภอ..... จังหวัด..... เพื่อนำเงินมาชำระค่าภาษี.....
ที่ค้างชำระอยู่ ณ ที่.....วันที่.....เดือน.....พ.ศ. เวลา.....น.

ทรัพย์สินที่จะขายทอดตลาด (ให้ระบุรายละเอียดต่างๆ ตามระเบียบข้อ ๓๔)

- ๑.
- ๒.
- ๓.
- ๔.
- ๕.

ประกาศ ณ วันที่.....

(ลงชื่อ).....
(.....)
ตำแหน่ง

คำเตือน

๑. ผู้ประสงค์จะซื้อสามารถสอบถาม และตรวจสอบดูหลักฐานจากเจ้าหน้าที่ได้ที่
ในวันและเวลาราชการ โทร.
๒. การซื้อทรัพย์สินประเภทซึ่งผู้มีไว้ในความครอบครองจะต้องได้รับอนุญาตจากผู้มีอำนาจหรือพนักงานเจ้าหน้าที่ที่เกี่ยวข้อง ผู้ซื้อต้องนำใบอนุญาตมาแสดงภายใน ๖๐ วันนับแต่วันซื้อ พร้อมทั้งให้ใช้เงินที่ค้างชำระให้ครบถ้วน เมื่อพ้นกำหนดนี้แล้ว ผู้ซื้อไม่สามารถนำใบอนุญาตมาแสดงได้ ก็ให้รับเงินมัดจำนั้น
๓. กรณีมีการมอบอำนาจในการเข้าสู่ราคา ต้องส่งใบมอบอำนาจต่อคณะกรรมการก่อนเข้าสู่ราคาดังนั้นจะถือว่าเป็นการเข้าสู่ราคาในนามตนเองซึ่งจะเปลี่ยนชื่อในภายหลังมิได้ และหากผู้เข้าสู่ราคาเป็นนิติบุคคลต้องส่งหนังสือรับรองของสำนักงานทะเบียนหุ้นส่วนบริษัทและหนังสือมอบอำนาจของกรรมการหรือผู้จัดการของนิติบุคคลผู้มีอำนาจต่อคณะกรรมการก่อนเข้าสู่ราคาด้วย
๔. ผู้บริหารท้องถิ่น สมาชิกสภาท้องถิ่น ข้าราชการหรือพนักงานและลูกจ้างขององค์กรปกครองส่วนท้องถิ่น กรรมการหรือผู้ทอดตลาด โดยตนเองหรือจะใช้ให้ผู้อื่นใดเข้าสู่ราคาในการขายทอดตลาดทรัพย์สินขององค์กรปกครองส่วนท้องถิ่นนั้นไม่ได้
๕. การขายทอดตลาดทรัพย์สินติดจำนอง ให้ประกาศแสดงรายชื่อผู้รับจำนองพร้อมทั้งเงินต้นและดอกเบี้ยที่ยังค้างชำระจนถึงวันขาย และในการประกาศขายทอดตลาดทรัพย์สิน ให้มีความว่าผู้ซื้อทรัพย์สินต้องรับภาระจำนองติดไปด้วย
๖. เมื่อตกลงราคาแล้ว ผู้ซื้อต้องชำระเงินทันที เว้นแต่ที่ดินหรือทรัพย์สินอย่างอื่นซึ่งมีราคาตั้งแต่ ๑๐,๐๐๐ บาทขึ้นไป ผู้ทอดตลาดอาจผ่อนผันให้ผู้ซื้อวางมัดจำไม่น้อยกว่าร้อยละ ๒๕ ของราคาซื้อ และทำสัญญาซื้อขายภายในเวลาไม่เกิน ๑๕ วันนับแต่วันที่ซื้อ ถ้าผู้ซื้อไม่สามารถชำระเงินหรือวางเงินมัดจำดังกล่าวแล้ว หากมีการขายทอดตลาดซ้ำอีก ถ้าได้เงินสุทธิไม่คุ้มราคาและค่าขายทอดตลาดขึ้นเดิม ผู้ซื้อต้องรับผิดชอบในส่วนที่ขาด
๗. เงินมัดจำที่ผู้ซื้อได้วางไว้แล้วนั้น หากผู้ซื้อไม่นำเงินที่เหลือมาชำระให้เสร็จภายในกำหนดเวลาตามข้อสัญญาดังกล่าวข้างต้น ผู้ซื้อไม่มีสิทธิได้รับเงินมัดจำคืน
๘. ผู้ซื้อต้องเป็นฝ่ายเสียหรือนำส่งค่าภาษีใดๆ และค่าธรรมเนียมในการโอนทรัพย์สินนั้น
๙. ในกรณีที่คณะกรรมการจัดการขายทอดตลาดเห็นว่าราคาที่ผู้ซื้อประมูลได้ต่ำเกินสมควร คณะกรรมการมีสิทธิที่จะยกเลิกการประมูลนั้นได้

ครูฯ

คำสั่ง.....

ที่...../.....

เรื่อง แต่งตั้งคณะกรรมการจัดการขายทอดตลาด

ด้วย.....บ้านเลขที่.....หมู่ที่.....ตรอก/ซอย.....

ถนน.....ตำบล.....อำเภอ.....

จังหวัด.....ได้ค้างชำระภาษี.....ประจำปีภาษี.....

ถึงปีภาษี.....เป็นเงิน.....บาท.....สตางค์ (.....)

เงินเพิ่ม.....บาท.....สตางค์ สำนักงาน/ที่ทำการ.....

ฉะนั้น อาศัยอำนาจตามความในข้อ ๓๕ ของระเบียบกระทรวงมหาดไทยว่าด้วยการยึดอายัด และขายทอดตลาดทรัพย์สินขององค์กรปกครองส่วนท้องถิ่น พ.ศ. ๒๕๕๑ จึงแต่งตั้งให้

๑. ตำแหน่ง.....

๒. ตำแหน่ง

๓. ตำแหน่ง

เป็นคณะกรรมการจัดการขายทอดตลาดเพื่อดำเนินการขายทอดตลาดทรัพย์สินของผู้ค้างภาษีดังกล่าวข้างต้นต่อไป

สั่ง ณ วันที่.....เดือน.....พ.ศ.

ลงชื่อ.....

(.....)

ตำแหน่ง.....

ครุฑ
คำสั่ง.....
ที่...../.....
เรื่อง การถอนการบังคับภาษี

ตามคำสั่ง.....ลงวันที่.....เดือน.....
พ.ศ..... เรื่อง ให้อธิบดีทรัพย์สินของ.....อยู่บ้านเลขที่.....หมู่ที่.....
ตรอก/ซอย.....ถนน.....ตำบล.....อำเภอ.....จังหวัด.....
ซึ่งค้างชำระภาษี.....นั้น

เนื่องจาก.....
.....

..... ฉะนั้น

จึงได้ถอนการบังคับภาษีดังกล่าว และได้ส่งมอบทรัพย์สินคืนให้.....แล้ว
ตั้งแต่วันที่ เดือน พ.ศ. ตามรายการดังต่อไปนี้

- ๑.
- ๒.
- ๓.
- ๔.
- ๕.

สั่ง ณ วันที่เดือน.....พ.ศ.....

(ลงชื่อ).....

(.....)

ตำแหน่ง.....

ครุฑ

คำสั่ง.....

ที่...../.....

เรื่อง ให้อายัดทรัพย์สินของผู้ค้างภาษี

ด้วย.....บ้านเลขที่.....หมู่ที่.....ตรอก/ซอย.....
ถนน.....ตำบล.....อำเภอ.....จังหวัด.....
ได้ค้างชำระภาษี.....ประจำปีภาษี.....ถึงปีภาษี.....เป็นเงิน.....บาท
.....สตางค์ (.....) เงินเพิ่ม.....บาท.....สตางค์ (.....)

อาศัยอำนาจตามความในมาตรา.....แห่งพระราชบัญญัติ..... พ.ศ.
และข้อ ๒๘ ประกอบข้อ ๗ และข้อ ๑๒ ของระเบียบกระทรวงมหาดไทยว่าด้วยการยึด อายัด และขายทอดตลาด
ทรัพย์สินขององค์กรปกครองส่วนท้องถิ่น พ.ศ. ๒๕๕๑ จึงแจ้งมายัง
เพื่อให้อายัดทรัพย์สิน ดังมีรายการต่อไปนี้

- ๑.
- ๒.

ทั้งนี้ ตั้งแต่บัดนี้เป็นต้นไป

สั่ง ณ วันที่.....เดือน.....พ.ศ.

ลงชื่อ.....
(.....)

ตำแหน่ง.....

คำเตือน

- ๑. ผู้ใดถอน ทำให้เสียหาย ทำลาย หรือทำให้ไร้ประโยชน์ ซึ่งตราหรือเครื่องหมายอันเจ้าพนักงาน
ได้ประทับหรือหมายไว้ที่สิ่งใดๆ ในการปฏิบัติการตามหน้าที่เพื่อเป็นหลักฐานในการยึด อายัด
หรือรักษาสິงนั้นๆ มีความผิดตามประมวลกฎหมายอาญา มาตรา ๓๔๑
- ๒. ผู้ใดทำให้เสียหาย ทำลาย ซ่อนเร้น เอาไปเสียหรือทำให้สูญหายหรือไร้ประโยชน์ซึ่งทรัพย์สินหรือ
เอกสารใดๆ อันเจ้าพนักงานได้ยึด รักษาไว้หรือสั่งให้ส่งเพื่อเป็นพยานหลักฐานหรือเพื่อบังคับการ
ให้เป็นไปตามกฎหมาย ไม่ว่าเจ้าพนักงานจะรักษาทรัพย์สินหรือเอกสารนั้นไว้เองหรือสั่งให้ผู้นั้นหรือ
ผู้อื่นส่ง หรือรักษาก็ตาม มีความผิดตามประมวลกฎหมายอาญามาตรา ๓๔๒
- ๓. ผู้ใดกระทำความผิดประการใดๆ ให้ประกาศนี้หลุด ฉีก หรือไร้ประโยชน์มีความผิดตามประมวลกฎหมายอาญา
มาตรา ๓๖๔