



ประกาศเทศบาลตำบลศรีสุนทร

เรื่อง ประกวดราคาจ้างก่อสร้างปรับปรุงศาลาเอนกประสงค์ หมู่ที่ ๔ ด้วยวิธีประกวดราคาอิเล็กทรอนิกส์ (e-bidding)

เทศบาลตำบลศรีสุนทร มีความประสงค์จะ ประกวดราคาจ้างก่อสร้างปรับปรุงศาลาเอนกประสงค์ หมู่ที่ ๔ ด้วยวิธีประกวดราคาอิเล็กทรอนิกส์ (e-bidding) ราคากลางของงานก่อสร้างในการประกวดราคาครั้งนี้เป็นเงินทั้งสิ้น ๖๐๐,๐๐๐.๐๐ บาท (หกแสนบาทถ้วน)

ผู้ยื่นข้อเสนอจะต้องมีคุณสมบัติ ดังต่อไปนี้

๑. มีความสามารถตามกฎหมาย
๒. ไม่เป็นบุคคลล้มละลาย
๓. ไม่อยู่ระหว่างเลิกกิจการ

๔. ไม่เป็นบุคคลซึ่งอยู่ระหว่างถูกระงับการยื่นข้อเสนอหรือทำสัญญากับหน่วยงานของรัฐไว้ชั่วคราวเนื่องจากเป็นผู้ที่ไม่ผ่านเกณฑ์การประเมินผลการปฏิบัติงานของผู้ประกอบการตามระเบียบที่รัฐมนตรีว่าการกระทรวงการคลังกำหนดตามที่ประกาศเผยแพร่ในระบบเครือข่ายสารสนเทศของกรมบัญชีกลาง

๕. ไม่เป็นบุคคลซึ่งถูกระงับชื่อไว้ในบัญชีรายชื่อผู้ทำงานและได้แจ้งเวียนชื่อให้เป็นผู้ทำงานของหน่วยงานของรัฐในระบบเครือข่ายสารสนเทศของกรมบัญชีกลาง ซึ่งรวมถึงนิติบุคคลที่ผู้ทำงานเป็นหุ้นส่วนผู้จัดการ กรรมการผู้จัดการ ผู้บริหาร ผู้มีอำนาจในการดำเนินงานในกิจการของนิติบุคคลนั้นด้วย

๖. มีคุณสมบัติและไม่มีลักษณะต้องห้ามตามที่คณะกรรมการนโยบายการจัดซื้อจัดจ้างและการบริหารพัสดุภาครัฐกำหนดในราชกิจจานุเบกษา

๗. เป็นบุคคลธรรมดาหรือนิติบุคคลผู้มีอาชีพรับจ้างงานที่ประกวดราคาอิเล็กทรอนิกส์ดังกล่าว

๘. ไม่เป็นผู้มีผลประโยชน์ร่วมกันกับผู้ยื่นเสนอรายอื่นที่เข้ายื่นข้อเสนอให้แก่เทศบาลตำบลศรีสุนทร ณ วันประกาศประกวดราคาอิเล็กทรอนิกส์ หรือไม่เป็นผู้กระทำการอันเป็นการขัดขวางการแข่งขันราคาอย่างเป็นธรรม ในการประกวดราคาอิเล็กทรอนิกส์ครั้งนี้

๙. ไม่เป็นผู้ได้รับเอกสิทธิ์หรือความคุ้มกัน ซึ่งอาจปฏิเสธไม่ยอมขึ้นศาลไทย เว้นแต่รัฐบาลของผู้ยื่นข้อเสนอได้มีคำสั่งให้สละเอกสิทธิ์และความคุ้มกันเช่นนั้น

๑๐. ผู้ยื่นข้อเสนอต้องมีผลงานก่อสร้างประเภทเดียวกันกับงานที่ประกวดราคาจ้างก่อสร้างในวงเงินไม่น้อยกว่า ๑๘๐,๐๐๐.๐๐ บาท (หนึ่งแสนแปดหมื่นบาทถ้วน) และเป็นผลงานที่เป็นคู่สัญญาโดยตรงกับหน่วยงานของรัฐ หรือหน่วยงานเอกชนที่เทศบาลตำบลศรีสุนทรเชื่อถือ

ผู้ยื่นข้อเสนอที่เสนอราคาในรูปแบบของ "กิจการร่วมค้า" ต้องมีคุณสมบัติดังนี้

(๑) กรณีที่กิจการร่วมค้าได้จดทะเบียนเป็นนิติบุคคลใหม่ กิจการร่วมค้าจะต้องมีคุณสมบัติครบถ้วนตามเงื่อนไขที่กำหนดไว้ในเอกสารประกวดราคา และการเสนอราคาให้เสนอราคาในนาม "กิจการร่วมค้า" ส่วนคุณสมบัติด้านผลงานก่อสร้าง กิจการร่วมค้าดังกล่าวสามารถนำผลงานก่อสร้างของผู้เข้าร่วมค้ามาใช้แสดงเป็นผลงานก่อสร้างของกิจการร่วมค้าที่เข้าประกวดราคาได้

(๒) กรณีที่กิจการร่วมค้าไม่ได้จดทะเบียนเป็นนิติบุคคลใหม่ นิติบุคคลแต่ละนิติบุคคลที่เข้าร่วมค้า

ทุกรายจะต้องมีคุณสมบัติครบถ้วนตามเงื่อนไขที่กำหนดไว้ในเอกสารประกวดราคา เว้นแต่ในกรณีที่กิจการร่วมค้าได้มีข้อตกลงระหว่างผู้เข้าร่วมค้าเป็นลายลักษณ์อักษรกำหนดให้ผู้เข้าร่วมค้ารายใดรายหนึ่งเป็นผู้รับผิดชอบหลักในการเข้าเสนอราคากับหน่วยงานของรัฐ และแสดงหลักฐานดังกล่าวมาพร้อมการยื่นข้อเสนอประกวดราคาทางระบบจัดซื้อจัดจ้างภาครัฐด้วยอิเล็กทรอนิกส์ กิจการร่วมค่านั้นสามารถใช้ผลงานก่อสร้างของผู้เข้าร่วมค้าหลักรายเดียวเป็นผลงานก่อสร้างของกิจการร่วมค้าที่ยื่นข้อเสนอได้

ทั้งนี้ "กิจการร่วมค้าที่จดทะเบียนเป็นนิติบุคคลใหม่" หมายความว่า กิจการร่วมค้าที่จดทะเบียนเป็นนิติบุคคลต่อกรมพัฒนาธุรกิจการค้า กระทรวงพาณิชย์


๑๑. ผู้ยื่นข้อเสนอต้องลงทะเบียนในระบบจัดซื้อจัดจ้างภาครัฐด้วยอิเล็กทรอนิกส์ (Electronic Government Procurement : e - GP) ของกรมบัญชีกลาง

ผู้ยื่นข้อเสนอต้องยื่นข้อเสนอและเสนอราคาทางระบบจัดซื้อจัดจ้างภาครัฐด้วยอิเล็กทรอนิกส์ ในวันที่ ๑๐ กันยายน ๒๕๖๒ ระหว่างเวลา ๐๘.๓๐ น. ถึง ๑๖.๓๐ น.

ผู้สนใจสามารถขอรับเอกสารประกวดราคาอิเล็กทรอนิกส์ โดยดาวน์โหลดเอกสารผ่านทางระบบจัดซื้อจัดจ้างภาครัฐด้วยอิเล็กทรอนิกส์ตั้งแต่วันที่ประกาศจนถึงก่อนวันเสนอราคา

ผู้สนใจสามารถดูรายละเอียดได้ที่เว็บไซต์ www.srisunthon.go.th หรือ www.gprocurement.go.th หรือสอบถามทางโทรศัพท์หมายเลข ๐๗๖๖๑๗๘๐๓-๔ ต่อ ๑๓ ในวันและเวลาราชการ

ประกาศ ณ วันที่ ๒ กันยายน พ.ศ. ๒๕๖๒



(นายวรุฒิ ทรงยศ)

นายกเทศมนตรีตำบลศรีสุนทร

หมายเหตุ ผู้ประกอบการสามารถจัดเตรียมเอกสารประกอบการเสนอราคา (เอกสารส่วนที่ ๑ และเอกสารส่วนที่ ๒) ในระบบ e-GP ได้ตั้งแต่วันที่ขอรับเอกสารจนถึงวันเสนอราคา



เอกสารประกวดราคาจ้างก่อสร้างด้วยการประกวดราคาอิเล็กทรอนิกส์ (e-bidding)

เลขที่ ๓๙/๒๕๖๒

การจ้างก่อสร้างปรับปรุงศาลาเอนกประสงค์ หมู่ที่ ๔

ตามประกาศ เทศบาลตำบลศรีสุนทร

ลงวันที่ ๒ กันยายน ๒๕๖๒

เทศบาลตำบลศรีสุนทร ซึ่งต่อไปนี้เรียกว่า "เทศบาล" มีความประสงค์จะ ประกวดราคาจ้างก่อสร้างปรับปรุงศาลาเอนกประสงค์ หมู่ที่ ๔ ณ หมู่ที่ ๔ ด้วยวิธีประกวดราคาอิเล็กทรอนิกส์ (e-bidding) โดยมีข้อแนะนำและข้อกำหนดดังต่อไปนี้

๑. เอกสารแนบท้ายเอกสารประกวดราคาอิเล็กทรอนิกส์

๑.๑ แบบรูปและรายการละเอียด

๑.๒ แบบใบเสนอราคาที่กำหนดไว้ในระบบจัดซื้อจัดจ้างภาครัฐด้วยอิเล็กทรอนิกส์

๑.๓ สัญญาจ้างก่อสร้าง

๑.๔ แบบหนังสือค้ำประกัน

(๑) หลักประกันสัญญา

๑.๕ สูตรการปรับราคา งานอาคาร ใช้สูตร $K๑ = ๐.๒๕ + ๐.๑๕ * It/lo + ๐.๑๐ * Ct/Co$

$+ ๐.๔๐ * Mt/Mo + ๐.๑๐ St/So$

๑.๖ บทนิยาม

(๑) ผู้ที่มีผลประโยชน์ร่วมกัน

(๒) การขัดขวางการแข่งขันอย่างเป็นธรรม

๑.๗ แบบบัญชีเอกสารที่กำหนดไว้ในระบบจัดซื้อจัดจ้างภาครัฐด้วยอิเล็กทรอนิกส์

(๑) บัญชีเอกสารส่วนที่ ๑

(๒) บัญชีเอกสารส่วนที่ ๒

๑.๘ รายละเอียดการคำนวณราคากลางงานก่อสร้างตาม BOQ (Bill of Quantities)

..... ฯลฯ.....

๒. คุณสมบัติของผู้ยื่นข้อเสนอ

๒.๑ มีความสามารถตามกฎหมาย

๒.๒ ไม่เป็นบุคคลล้มละลาย

๒.๓ ไม่อยู่ระหว่างเลิกกิจการ

๒.๔ ไม่เป็นบุคคลซึ่งอยู่ระหว่างถูกระงับการยื่นข้อเสนอหรือทำสัญญากับหน่วยงานของรัฐไว้ชั่วคราว เนื่องจากเป็นผู้ที่ไม่ผ่านเกณฑ์การประเมินผลการปฏิบัติงานของผู้ประกอบการตามระเบียบที่รัฐมนตรีว่าการกระทรวงการคลังกำหนดตามที่ประกาศเผยแพร่ในระบบเครือข่ายสารสนเทศของกรมบัญชีกลาง

๒.๕ ไม่เป็นบุคคลซึ่งถูกระบุชื่อไว้ในบัญชีรายชื่อผู้ทำงานและได้แจ้งเวียนชื่อให้เป็นผู้ทำงานของหน่วยงานของรัฐในระบบเครือข่ายสารสนเทศของกรมบัญชีกลาง ซึ่งรวมถึงนิติบุคคลที่ผู้ทำงานเป็นหุ้นส่วนผู้จัดการ กรรมการผู้จัดการ ผู้บริหาร ผู้มีอำนาจในการดำเนินงานในกิจการของนิติบุคคลนั้นด้วย

๒.๖ มีคุณสมบัติและไม่มีลักษณะต้องห้ามตามที่คณะกรรมการนโยบายการจัดซื้อจัดจ้างและการบริหารพัสดุภาครัฐกำหนดในราชกิจจานุเบกษา

๒.๗ เป็นบุคคลธรรมดาหรือนิติบุคคลผู้มีอาชีพรับจ้างงานที่ประกวดราคาอิเล็กทรอนิกส์ดังกล่าว

๒.๘ ไม่เป็นผู้มีผลประโยชน์ร่วมกันกับผู้ยื่นข้อเสนอรายอื่นที่เข้ายื่นข้อเสนอให้แก่ เทศบาล ณ วันประกาศประกวดราคาอิเล็กทรอนิกส์ หรือไม่เป็นผู้กระทำการอันเป็นการขัดขวางการแข่งขันอย่างเป็นธรรม ในการประกวดราคาอิเล็กทรอนิกส์ครั้งนี้

๒.๙ ไม่เป็นผู้ได้รับเอกสิทธิ์หรือความคุ้มกัน ซึ่งอาจปฏิเสธไม่ยอมขึ้นศาลไทย เว้นแต่รัฐบาลของผู้ยื่นข้อเสนอได้มีคำสั่งให้สละเอกสิทธิ์และความคุ้มกันเช่นนั้น

๒.๑๐ ผู้ยื่นข้อเสนอต้องมีผลงานก่อสร้างประเภทเดียวกันกับงานที่ประกวดราคาจ้างก่อสร้างในวงเงินไม่น้อยกว่า ๑๘๐,๐๐๐.๐๐ บาท (หนึ่งแสนแปดหมื่นบาทถ้วน) และเป็นผลงานที่เป็นคู่สัญญาโดยตรงกับหน่วยงานของรัฐ หรือหน่วยงานเอกชนที่เทศบาลเชื่อถือ

ผู้ยื่นข้อเสนอที่เสนอราคาในรูปแบบของ "กิจการร่วมค้า" ต้องมีคุณสมบัติ ดังนี้

(๑) กรณีที่กิจการร่วมค้าได้จดทะเบียนเป็นนิติบุคคลใหม่ กิจการร่วมค้าจะต้องมีคุณสมบัติครบถ้วนตามเงื่อนไขที่กำหนดไว้ในเอกสารประกวดราคา และการเสนอราคาให้เสนอราคาในนาม "กิจการร่วมค้า" ส่วนคุณสมบัติด้านผลงานก่อสร้าง กิจการร่วมค้าดังกล่าวสามารถนำผลงานก่อสร้างของผู้เข้าร่วมค้ามาชี้แจงแสดงเป็นผลงานก่อสร้างของกิจการร่วมค้าที่เข้าประกวดราคาได้

(๒) กรณีที่กิจการร่วมค้าไม่ได้จดทะเบียนเป็นนิติบุคคลใหม่ นิติบุคคลแต่ละนิติบุคคลที่เข้าร่วมค้าทุกรายจะต้องมีคุณสมบัติครบถ้วนตามเงื่อนไขที่กำหนดไว้ในเอกสารประกวดราคา เว้นแต่ ในกรณีที่กิจการร่วมค้าได้มีข้อตกลงระหว่างผู้เข้าร่วมค้าเป็นลายลักษณ์อักษรกำหนดให้ผู้เข้าร่วมค้ารายใดรายหนึ่งเป็นผู้รับผิดชอบหลักในการเข้าเสนอราคากับหน่วยงานของรัฐ และแสดงหลักฐานดังกล่าวมาพร้อมการยื่นข้อเสนอประกวดราคาทางระบบจัดซื้อจัดจ้างภาครัฐด้วยอิเล็กทรอนิกส์ กิจการร่วมค่านั้นสามารถใช้ผลงานก่อสร้างของผู้เข้าร่วมค้าหลักรายเดียวเป็นผลงานก่อสร้างของกิจการร่วมค้าที่ยื่นเสนอราคาได้

ทั้งนี้ "กิจการร่วมค้าที่จดทะเบียนเป็นนิติบุคคลใหม่" หมายความว่า กิจการร่วมค้าที่จดทะเบียนเป็นนิติบุคคลต่อกรมพัฒนาธุรกิจการค้า กระทรวงพาณิชย์

๒.๑๑ ผู้ยื่นข้อเสนอต้องลงทะเบียนในระบบจัดซื้อจัดจ้างภาครัฐด้วยอิเล็กทรอนิกส์ (Electronic Government Procurement : e - GP) ของกรมบัญชีกลาง

๓. หลักฐานการยื่นข้อเสนอ

ผู้ยื่นข้อเสนอจะต้องเสนอเอกสารหลักฐานยื่นมาพร้อมกับการเสนอราคาทางระบบจัดซื้อจัดจ้าง
ภาครัฐด้วยอิเล็กทรอนิกส์ โดยแยกเป็น ๒ ส่วน คือ

๓.๑ ส่วนที่ ๑ อย่างน้อยต้องมีเอกสารดังต่อไปนี้

(๑) ในกรณีผู้ยื่นข้อเสนอเป็นนิติบุคคล

(ก) ห้างหุ้นส่วนสามัญหรือห้างหุ้นส่วนจำกัด ให้ยื่นสำเนาหนังสือรับรองการจดทะเบียนนิติบุคคล บัญชีรายชื่อหุ้นส่วนผู้จัดการ ผู้มีอำนาจควบคุม (ถ้ามี) พร้อมทั้งรับรองสำเนาถูกต้อง

(ข) บริษัทจำกัดหรือบริษัทมหาชนจำกัด ให้ยื่นสำเนาหนังสือรับรองการจดทะเบียนนิติบุคคล หนังสือบริคณห์สนธิ บัญชีรายชื่อกรรมการผู้จัดการ ผู้มีอำนาจควบคุม (ถ้ามี) และบัญชีผู้ถือหุ้นรายใหญ่ (ถ้ามี) พร้อมทั้งรับรองสำเนาถูกต้อง

(๒) ในกรณีผู้ยื่นข้อเสนอเป็นบุคคลธรรมดาหรือคณะบุคคลที่มีชื่อนิติบุคคล ให้ยื่นสำเนาบัตรประจำตัวประชาชนของผู้ยื่น ข้อเสนอข้อตกลงที่แสดงถึงการเข้าเป็นหุ้นส่วน (ถ้ามี) สำเนาบัตรประจำตัวประชาชนของผู้เป็นหุ้นส่วน หรือสำเนาหนังสือเดินทางของผู้เป็นหุ้นส่วนที่มีได้ถือสัญชาติไทย พร้อมทั้งรับรองสำเนาถูกต้อง

(๓) ในกรณีผู้ยื่นข้อเสนอเป็นผู้ยื่นข้อเสนอร่วมกันในฐานะเป็นผู้ร่วมค้า ให้ยื่นสำเนาสัญญาของการเข้าร่วมค้า และเอกสารตามที่ระบุไว้ใน (๑) หรือ (๒) ของผู้ร่วมค้า แล้วแต่กรณี

(๔) เอกสารเพิ่มเติมอื่นๆ

(๔.๑) สำเนาหนังสือจดทะเบียนนิติบุคคล (ถ้ามี)

(๕) บัญชีเอกสารส่วนที่ ๑ ทั้งหมดที่ได้ยื่นพร้อมกับการเสนอราคาทางระบบจัดซื้อจัดจ้างภาครัฐด้วยอิเล็กทรอนิกส์ ตามแบบในข้อ ๑.๗ (๑) โดยไม่ต้องแนบในรูปแบบ PDF File (Portable Document Format)

ทั้งนี้ เมื่อผู้ยื่นข้อเสนอดำเนินการแนบไฟล์เอกสารตามบัญชีเอกสารส่วนที่ ๑ ครบถ้วน ถูกต้องแล้ว ระบบจัดซื้อจัดจ้างภาครัฐด้วยอิเล็กทรอนิกส์จะสร้างบัญชีเอกสารส่วนที่ ๑ ตามแบบในข้อ ๑.๗ (๑) ให้โดยผู้ยื่นข้อเสนอไม่ต้องแนบบัญชีเอกสารส่วนที่ ๑ ดังกล่าวในรูปแบบ PDF File (Portable Document Format)

๓.๒ ส่วนที่ ๒ อย่างน้อยต้องมีเอกสารดังต่อไปนี้

(๑) ในกรณีที่ผู้ยื่นข้อเสนอมอบอำนาจให้บุคคลอื่นกระทำการแทนให้แนบหนังสือมอบอำนาจซึ่งติดอากรแสตมป์ตามกฎหมาย โดยมีหลักฐานแสดงตัวตนของผู้มอบอำนาจและผู้รับมอบอำนาจ ทั้งนี้หากผู้รับมอบอำนาจเป็นบุคคลธรรมดาต้องเป็นผู้ที่บรรลุนิติภาวะตามกฎหมายแล้วเท่านั้น

(๒) สำเนาหนังสือรับรองผลงานก่อสร้างพร้อมทั้งรับรองสำเนาถูกต้อง

(๓) บัญชีรายการก่อสร้าง หรือใบแจ้งปริมาณงานและราคา ซึ่งจะต้องแสดงรายการวัสดุอุปกรณ์ ค่าแรงงาน ภาษีประเภทต่างๆ รวมทั้งกำไรไว้ด้วย

(๔) บัญชีเอกสารส่วนที่ ๒ ทั้งหมดที่ได้ยื่นพร้อมกับการเสนอราคาทางระบบจัดซื้อจัดจ้างภาครัฐด้วยอิเล็กทรอนิกส์ตามแบบในข้อ ๑.๗ (๒) โดยไม่ต้องแนบในรูปแบบ PDF File (Portable Document Format)

ทั้งนี้ เมื่อผู้ยื่นข้อเสนอดำเนินการแนบไฟล์เอกสารตามบัญชีเอกสารส่วนที่ ๒ ครบถ้วน ถูกต้องแล้ว ระบบจัดซื้อจัดจ้างภาครัฐด้วยอิเล็กทรอนิกส์จะสร้างบัญชีเอกสารส่วนที่ ๒ ตามแบบในข้อ ๑.๗ (๒) ให้ โดยผู้ยื่นข้อเสนอไม่ต้องแนบบัญชีเอกสารส่วนที่ ๒ ดังกล่าวในรูปแบบ PDF File (Portable Document Format)

๔. การเสนอราคา

๔.๑ ผู้ยื่นข้อเสนอต้องยื่นข้อเสนอ และเสนอราคาทางระบบจัดซื้อจัดจ้างภาครัฐด้วย อิเล็กทรอนิกส์ตามที่กำหนดไว้ในเอกสารประกวดราคาอิเล็กทรอนิกส์นี้ โดยไม่มีเงื่อนไขใดๆ ทั้งสิ้น และจะต้องกรอก ข้อความให้ถูกต้องครบถ้วน พร้อมทั้งหลักฐานแสดงตัวตนและทำการยืนยันตัวตนของผู้ยื่นข้อเสนอโดยไม่ต้องแนบบใน เสนอราคาในรูปแบบ PDF File (Portable Document Format)

๔.๒ ผู้ยื่นข้อเสนอจะต้องกรอกรายละเอียดการเสนอราคาในใบเสนอราคาตามข้อ ๑.๒ พร้อมทั้งจัดทำใบแจ้งปริมาณงานและราคา ใบบัญชีรายการก่อสร้างให้ครบถ้วน

ในการเสนอราคาให้เสนอราคาเป็นเงินบาทและเสนอราคาได้เพียงครั้งเดียวและราคา เดียว โดยเสนอราคารวม หรือราคาต่อหน่วย หรือราคาต่อรายการ ตามเงื่อนไขที่ระบุไว้ท้ายใบเสนอราคาให้ถูกต้อง ทั้งนี้ ราคารวมที่เสนอจะต้องตรงกันทั้งตัวเลขและตัวหนังสือ ถ้าตัวเลขและตัวหนังสือไม่ตรงกัน ให้ถือตัวหนังสือเป็น สำคัญ โดยคิดราคารวมทั้งสิ้นซึ่งรวมค่าภาษีมูลค่าเพิ่ม ภาษีอากรอื่น และค่าใช้จ่ายที่พึงปวงไว้แล้ว

ราคาที่เสนอจะต้องเสนอกำหนดยื่นราคาไม่น้อยกว่า ๓๐ วัน ตั้งแต่วันเสนอราคาโดย ภายในกำหนดยื่นราคา ผู้ยื่นข้อเสนอต้องรับผิดชอบราคาที่ตนได้เสนอไว้และจะถอนการเสนอราคามีได้

๔.๓ ผู้ยื่นข้อเสนอจะต้องเสนอกำหนดเวลาดำเนินการก่อสร้างแล้วเสร็จไม่เกิน ๑๕๐ วัน นับ ถัดจากวันลงนามในสัญญาจ้างหรือจากวันที่ได้รับหนังสือแจ้งจาก เทศบาล ให้เริ่มทำงาน

๔.๔ ก่อนเสนอราคา ผู้ยื่นข้อเสนอควรตรวจดูร่างสัญญา แบบรูป และรายการละเอียด ฯลฯ ให้ถี่ถ้วนและเข้าใจเอกสารประกวดราคาจ้างอิเล็กทรอนิกส์ทั้งหมดเสียก่อนที่จะตกลงยื่นข้อเสนอตามเงื่อนไขใน เอกสารประกวดราคาจ้างอิเล็กทรอนิกส์

๔.๕ ผู้ยื่นข้อเสนอต้องยื่นข้อเสนอและเสนอราคาทางระบบจัดซื้อจัดจ้างภาครัฐด้วย อิเล็กทรอนิกส์ในวันที่ ๑๐ กันยายน ๒๕๖๒ ระหว่างเวลา ๐๘.๓๐ น. ถึง ๑๖.๓๐ น. และเวลาในการเสนอราคาให้ ถือตามเวลาของระบบจัดซื้อจัดจ้างภาครัฐด้วยอิเล็กทรอนิกส์เป็นเกณฑ์

เมื่อพ้นกำหนดเวลายื่นข้อเสนอและเสนอราคาแล้ว จะไม่รับเอกสารการยื่นข้อเสนอและ เสนอราคาใดๆ โดยเด็ดขาด

๔.๖ ผู้ยื่นข้อเสนอต้องจัดทำเอกสารสำหรับใช้ในการเสนอราคาในรูปแบบไฟล์เอกสาร ประเภท PDF File (Portable Document Format) โดยผู้ยื่นข้อเสนอต้องเป็นผู้รับผิดชอบตรวจสอบความครบถ้วน ถูกต้อง และชัดเจนของเอกสาร PDF File ก่อนที่จะยืนยันการเสนอราคา แล้วจึงส่งข้อมูล (Upload) เพื่อเป็นการ เสนอราคาให้แก่เทศบาล ผ่านทางระบบจัดซื้อจัดจ้างภาครัฐด้วยอิเล็กทรอนิกส์

๔.๗ คณะกรรมการพิจารณาผลการประกวดราคาอิเล็กทรอนิกส์จะดำเนินการตรวจสอบ คุณสมบัติของผู้ยื่นข้อเสนอแต่ละรายว่า เป็นผู้ยื่นข้อเสนอที่มีผลประโยชน์ร่วมกันกับผู้ยื่นเสนอรายอื่นตามข้อ ๑.๖ (๑) หรือไม่ หากปรากฏว่าผู้ยื่นเสนอรายใดเป็นผู้ยื่นข้อเสนอที่มีผลประโยชน์ร่วมกันกับผู้ยื่นเสนอรายอื่น คณะ กรรมการฯ จะตัดรายชื่อผู้ยื่นข้อเสนอราคาที่มีผลประโยชน์ร่วมกันนั้นออกจากการเป็นผู้ยื่นข้อเสนอ

หากปรากฏต่อคณะกรรมการพิจารณาผลการประกวดราคาอิเล็กทรอนิกส์ว่า ก่อนหรือในขณะที่ มีการพิจารณาข้อเสนอ มีผู้ยื่นข้อเสนอรายใดกระทำการอันเป็นการขัดขวางการแข่งขันอย่างเป็นธรรมตามข้อ ๑.๖ (๒) และคณะกรรมการฯ เชื่อว่ามีการกระทำอันเป็นการขัดขวางการแข่งขันอย่างเป็นธรรม คณะกรรมการฯ จะตัดราย ชื่อผู้ยื่นข้อเสนอรายนั้นออกจากการเป็นผู้ยื่นข้อเสนอ และเทศบาล จะพิจารณาลงโทษผู้ยื่นข้อเสนอดังกล่าวเป็นผู้ที่ ้งงาน เว้นแต่ เทศบาล จะพิจารณาเห็นว่าผู้ยื่นข้อเสนอรายนั้น มิใช่เป็นผู้ริเริ่มให้มีการกระทำดังกล่าวและได้ให้ความ ร่วมมือเป็นประโยชน์ต่อการพิจารณาของเทศบาล

๔.๘ ผู้ยื่นข้อเสนอจะต้องปฏิบัติ ดังนี้

- (๑) ปฏิบัติตามเงื่อนไขที่ระบุไว้ในเอกสารประกวดราคาอิเล็กทรอนิกส์
- (๒) ราคาที่เสนอจะต้องเป็นราคาที่รวมภาษีมูลค่าเพิ่ม และภาษีอื่นๆ (ถ้ามี) รวมค่าใช้จ่าย

จ่ายทั้งปวงไว้ด้วยแล้ว

- (๓) ผู้ยื่นข้อเสนอจะต้องลงทะเบียนเพื่อเข้าสู่กระบวนการเสนอราคา ตามวัน เวลา ที่

กำหนด

- (๔) ผู้ยื่นข้อเสนอจะถอนการเสนอราคาที่เสนอแล้วไม่ได้

- (๕) ผู้ยื่นข้อเสนอต้องศึกษาและทำความเข้าใจในระบบและวิธีการเสนอราคาด้วยวิธี

ประกวดราคาอิเล็กทรอนิกส์ ของกรมบัญชีกลางที่แสดงไว้ในเว็บไซต์ www.gprocurement.go.th

๕. หลักเกณฑ์และสิทธิในการพิจารณา

๕.๑ การพิจารณาผลการยื่นข้อเสนอประกวดราคาอิเล็กทรอนิกส์ครั้งนี้ เทศบาลจะพิจารณา ตัดสินโดยใช้หลักเกณฑ์ ราคา

๕.๒ การพิจารณาผู้ชนะการยื่นข้อเสนอ

กรณีใช้หลักเกณฑ์ราคาในการพิจารณาผู้ชนะการยื่นข้อเสนอ เทศบาล จะพิจารณาจาก ราคารวม

๕.๓ หากผู้ยื่นข้อเสนอรายใดมีคุณสมบัติไม่ถูกต้องตามข้อ ๒ หรือยื่นหลักฐานการยื่นข้อ เสนอไม่ถูกต้อง หรือไม่ครบถ้วนตามข้อ ๓ หรือยื่นข้อเสนอไม่ถูกต้องตามข้อ ๔ แล้ว คณะกรรมการพิจารณาผล การ ประกวดราคาอิเล็กทรอนิกส์จะไม่รับพิจารณาข้อเสนอของผู้ยื่นข้อเสนอรายนั้น เว้นแต่ผู้ยื่นข้อเสนอรายใดเสนอ เอกสารทางเทคนิคหรือรายละเอียดคุณลักษณะเฉพาะของพัสดุที่จะจ้างไม่ครบถ้วน หรือเสนอรายละเอียดแตกต่างไป จากเงื่อนไขที่เทศบาลกำหนดไว้ในประกาศและเอกสารประกวดราคาอิเล็กทรอนิกส์ ในส่วนที่มีใช้สาระสำคัญและ ความแตกต่างนั้น ไม่มีผลทำให้เกิดการได้เปรียบเสียเปรียบต่อผู้ยื่นข้อเสนอรายอื่น หรือเป็นการผิดพลาดเล็กน้อย คณะกรรมการฯ อาจพิจารณาผ่อนปรนการตัดสินสิทธิผู้ยื่นข้อเสนอรายนั้น

๕.๔ เทศบาลสงวนสิทธิ์ไม่พิจารณาข้อเสนอของผู้ยื่นข้อเสนอโดยไม่มีการผ่อนผัน ในกรณีดัง ต่อไปนี้

- (๑) ไม่ปรากฏชื่อผู้ยื่นข้อเสนอรายนั้นในบัญชีรายชื่อผู้รับเอกสารประกวดราคา อิเล็กทรอนิกส์ทางระบบจัดซื้อจัดจ้างด้วยอิเล็กทรอนิกส์ หรือบัญชีรายชื่อผู้ซื้อเอกสารประกวดราคาอิเล็กทรอนิกส์ ทางระบบจัดซื้อจัดจ้างด้วยอิเล็กทรอนิกส์ ของเทศบาล

(๒) ไม่กรอกชื่อผู้ยื่นข้อเสนอในการเสนอราคาทางระบบจัดซื้อจัดจ้างด้วย

อิเล็กทรอนิกส์

(๓) เสนอรายละเอียดแตกต่างไปจากเงื่อนไขที่กำหนดในเอกสารประกวดราคา

อิเล็กทรอนิกส์ที่เป็นสาระสำคัญ หรือมีผลทำให้เกิดความได้เปรียบเสียเปรียบแก่ผู้ยื่นข้อเสนอรายอื่น

๕.๕ ในการตัดสินใจประกวดราคาอิเล็กทรอนิกส์หรือในการทำสัญญา คณะกรรมการพิจารณาผลการประกวดราคาอิเล็กทรอนิกส์หรือเทศบาล มีสิทธิให้ผู้ยื่นข้อเสนอดีขึ้นชี้แจงข้อเท็จจริงเพิ่มเติมได้ เทศบาลมีสิทธิที่จะไม่รับข้อเสนอ ไม่รับราคา หรือไม่ทำสัญญา หากข้อเท็จจริงดังกล่าวไม่เหมาะสมหรือไม่ถูกต้อง

๕.๖ เทศบาลทรงไว้ซึ่งสิทธิที่จะไม่รับราคาต่ำสุด หรือราคาหนึ่งราคาใด หรือราคาที่เสนอทั้งหมดก็ได้ และอาจพิจารณาเลือกจ้างในจำนวน หรือขนาด หรือเฉพาะรายการหนึ่งรายการใด หรืออาจจะยกเลิก การประกวดราคาอิเล็กทรอนิกส์โดยไม่พิจารณาจัดจ้างเลยก็ได้ สุดแต่จะพิจารณา ทั้งนี้ เพื่อประโยชน์ของทางราชการเป็นสำคัญ และให้ถือว่าการตัดสินของเทศบาลเป็นเด็ดขาดผู้ยื่นข้อเสนอจะเรียกร้องค่าใช้จ่าย หรือค่าเสียหายใดๆ มิได้ รวมทั้ง เทศบาลจะพิจารณายกเลิกการประกวดราคาอิเล็กทรอนิกส์และลงโทษผู้ยื่นข้อเสนอเป็นผู้ทิ้งงาน ไม่ว่าจะเป็นผู้ยื่นข้อเสนอที่ได้รับการคัดเลือกหรือไม่ก็ตาม หากมีเหตุที่เชื่อถือได้ว่ายื่นข้อเสนอกระทำการโดยไม่สุจริต เช่น การเสนอเอกสารอันเป็นเท็จ หรือใช้ชื่อบุคคลธรรมดา หรือนิติบุคคลอื่นมาเสนอราคาแทน เป็นต้น

ในกรณีที่ผู้ยื่นข้อเสนอรายที่เสนอราคาต่ำสุด เสนอราคาต่ำจนคาดหมายได้ว่าไม่อาจดำเนินงานตามเอกสารประกวดราคาอิเล็กทรอนิกส์ได้ คณะกรรมการพิจารณาผลการประกวดราคาอิเล็กทรอนิกส์หรือเทศบาล จะให้ผู้ยื่นข้อเสนอชี้แจงและแสดงหลักฐานที่ทำให้เชื่อได้ว่าผู้ยื่นข้อเสนอสามารถดำเนินงานตามเอกสารประกวดราคาอิเล็กทรอนิกส์ให้เสร็จสมบูรณ์ หากคำชี้แจงไม่เป็นที่รับฟังได้ เทศบาล มีสิทธิที่จะไม่รับข้อเสนอหรือไม่รับราคาของผู้ยื่นข้อเสนอรายนั้น ทั้งนี้ผู้ยื่นข้อเสนอดังกล่าวไม่มีสิทธิเรียกร้องค่าใช้จ่ายหรือค่าเสียหายใดๆ จากเทศบาล

๕.๗ ก่อนลงนามในสัญญา เทศบาล อาจประกาศยกเลิกการประกวดราคาอิเล็กทรอนิกส์ หากปรากฏว่ามีการกระทำที่เข้าลักษณะผู้ยื่นข้อเสนอที่ชนะการประกวดราคาหรือที่ได้รับการคัดเลือกมีผลประโยชน์ร่วมกัน หรือมีส่วนได้เสียกับผู้ยื่นข้อเสนอรายอื่น หรือขัดขวางการแข่งขันอย่างเป็นธรรม หรือสมยอมกันกับผู้ยื่นข้อเสนอรายอื่น หรือเจ้าหน้าที่ในการเสนอราคา หรือสื่อว่ากระทำการทุจริตอื่นใดในการเสนอราคา

๖. การทำสัญญาจ้างก่อสร้าง

ผู้ชนะการประกวดราคาอิเล็กทรอนิกส์จะต้องทำสัญญาจ้างตามแบบสัญญา ดังระบุในข้อ ๑.๓ หรือทำข้อตกลงเป็นหนังสือกับเทศบาล ภายใน ๗ วัน นับถัดจากวันที่ได้รับแจ้ง และจะต้องวางหลักประกันสัญญาเป็นจำนวนเงินเท่ากับร้อยละ ๕ ของราคาค่าจ้างที่ประกวดราคาอิเล็กทรอนิกส์ ให้เทศบาลยึดถือไว้ในขณะทำสัญญาโดยใช้หลักประกันอย่างหนึ่งอย่างใด ดังต่อไปนี้

๖.๑ เงินสด

๖.๒ เช็คหรือตราพท์ที่ธนาคารเซ็นสั่งจ่าย ซึ่งเป็นเช็คหรือตราพท์ลงวันที่ที่ใช้เช็คหรือตราพท์นั้น ชำระต่อเจ้าหน้าที่ในวันทำสัญญา หรือก่อนวันนั้นไม่เกิน ๓ วันทำการ

๖.๓ หนังสือค้ำประกันของธนาคารภายในประเทศ ตามตัวอย่างที่คณะกรรมการนโยบายกำหนด ดังระบุในข้อ ๑.๔ (๒) หรือจะเป็นหนังสือค้ำประกันอิเล็กทรอนิกส์ตามวิธีการที่กรมบัญชีกลางกำหนด

๖.๔ หนังสือค้ำประกันของบริษัทเงินทุน หรือบริษัทเงินทุนหลักทรัพย์ที่ได้รับอนุญาตให้ประกอบกิจการเงินทุนเพื่อการพาณิชย์และประกอบธุรกิจค้ำประกันตามประกาศของธนาคารแห่งประเทศไทย ตามรายชื่อบริษัทเงินทุนที่ธนาคารแห่งประเทศไทยแจ้งเวียนให้ทราบ โดยอนุโลมให้ใช้ตามตัวอย่างหนังสือค้ำประกันของธนาคารที่คณะกรรมการนโยบายกำหนด ดังระบุในข้อ ๑.๔ (๒)

๖.๕ พันธบัตรรัฐบาลไทย

หลักประกันนี้จะคืนให้ โดยไม่มีดอกเบี้ยภายใน ๑๕ วันนับถัดจากวันที่ผู้ชนะการประกวดราคาอิเล็กทรอนิกส์ (ผู้รับจ้าง) พันจากข้อผูกพันตามสัญญาจ้างแล้ว

๗. ค่าจ้างและการจ่ายเงิน

เทศบาลจะจ่ายค่าจ้างซึ่งได้รวมภาษีมูลค่าเพิ่ม ตลอดจนถึงภาษีอื่น ๆ และค่าใช้จ่ายที่พึงพวงแล้วโดยถือราคาเหมารวมเป็นเกณฑ์ และกำหนดการจ่ายเงินเป็น จำนวน ๑ งวด ดังนี้

เป็นจำนวนเงินในอัตราร้อยละ ๑๐๐ ของค่าจ้าง เมื่อผู้รับจ้างได้ปฏิบัติงานได้ปฏิบัติงานหรืออาคาร คสล.ชั้นเดียวตม จำนวน ๒๐.๐๐ ตารางเมตร งานก่อสร้างอาคาร คสล.ชั้นเดียว ขนาด ๓.๐๐ x ๑๘.๐๐ เมตร งานติดตั้งป้ายโครงการและงานอื่น ๆ

ทั้งหมดให้แล้วเสร็จเรียบร้อยตามสัญญา รวมทั้งทำสถานที่ก่อสร้างให้สะอาดเรียบร้อย

๘. อัตราค่าปรับ

ค่าปรับตามสัญญาจ้างแนบท้ายเอกสารประกวดราคาอิเล็กทรอนิกส์นี้ หรือข้อตกลงจ้างเป็นหนังสือจะกำหนด ดังนี้

๘.๑ กรณีที่ผู้รับจ้างนำงานที่รับจ้างไปจ้างช่วงให้ผู้อื่นทำอีกทอดหนึ่งโดยไม่ได้รับอนุญาตจากเทศบาล จะกำหนดค่าปรับสำหรับการฝ่าฝืนดังกล่าวเป็นจำนวนร้อยละ๑๐.๐๐ ของวงเงินของงานจ้างช่วงนั้น

๘.๒ กรณีที่ผู้รับจ้างปฏิบัติผิดสัญญาจ้างก่อสร้าง นอกเหนือจากข้อ ๘.๑ จะกำหนดค่าปรับเป็นรายวันเป็นจำนวนเงินตายตัวในอัตราร้อยละ๐.๑๐ ของราคางานจ้าง

๙. การรับประกันความชำรุดบกพร่อง

ผู้ชนะการประกวดราคาอิเล็กทรอนิกส์ซึ่งได้ทำสัญญาจ้าง ตามแบบ ดังระบุในข้อ ๑.๓ หรือข้อตกลงจ้างเป็นหนังสือแล้วแต่กรณี จะต้องรับประกันความชำรุดบกพร่องของงานจ้างที่เกิดขึ้นภายในระยะเวลา ไม่น้อยกว่า ๒ ปี นับถัดจากวันที่เทศบาลได้รับมอบงาน โดยต้องบริหารจัดการซ่อมแซมแก้ไขให้ใช้การได้ดีดังเดิมภายใน ๑๕ วัน นับถัดจากวันที่ได้รับแจ้งความชำรุดบกพร่อง

๑๐. ข้อสงวนสิทธิในการยื่นข้อเสนอและอื่น ๆ

๑๐.๑ เงินค่าจ้างสำหรับงานจ้างครั้งนี้ ได้มาจากเงินงบประมาณประจำปี พ.ศ. ๒๕๖๐ การลงนามในสัญญาจะกระทำต่อเมื่อ เทศบาลได้รับอนุมัติเงินค่าก่อสร้างจากเงินงบประมาณประจำปี พ.ศ. ๒๕๖๐

๑๐.๒ เมื่อเทศบาลได้คัดเลือกผู้ยื่นข้อเสนอรายใดให้เป็นผู้รับจ้าง และได้ตกลงจ้าง ตามการประกวดราคาอิเล็กทรอนิกส์แล้ว ถ้าผู้รับจ้างจะต้องส่งหรือนำสิ่งของมาเพื่องานจ้างดังกล่าวเข้ามาจากต่างประเทศ และของนั้นต้องนำเข้ามาโดยทางเรือในเส้นทางที่มีเรือไทยเดินอยู่ และสามารถให้บริการรับขนได้ตามที่รัฐมนตรีว่าการ

กระทรวงคมนาคมประกาศกำหนด ผู้ยื่นข้อเสนอซึ่งเป็นผู้รับจ้างจะต้องปฏิบัติตามกฎหมายว่าด้วยการส่งเสริมการพาณิชย์ ดังนี้

(๑) แจกการสั่งหรือนำสิ่งของดังกล่าวเข้ามาจากต่างประเทศต่อกรมเจ้าท่า ภายใน ๗ วัน นับตั้งแต่วันที่ผู้รับจ้างสั่งหรือซื้อของจากต่างประเทศ เว้นแต่เป็นของที่รัฐมนตรีว่าการกระทรวงคมนาคมประกาศยกเว้นให้บรรทุกโดยเรืออื่นได้

(๒) จัดการให้สิ่งของดังกล่าวบรรทุกโดยเรือไทย หรือเรือที่มีสิทธิเช่นเดียวกับเรือไทย จากต่างประเทศมายังประเทศไทย เว้นแต่จะได้รับอนุญาตจากกรมเจ้าท่า ให้บรรทุกสิ่งของนั้น โดยเรืออื่นที่มีใบเรือไทย ซึ่งจะต้องได้รับอนุญาตเช่นนั้นก่อนบรรทุกของลงเรืออื่น หรือเป็นของที่รัฐมนตรีว่าการกระทรวงคมนาคมประกาศยกเว้นให้บรรทุกโดยเรืออื่น

(๓) ในกรณีที่ไม่ปฏิบัติตาม (๑) หรือ (๒) ผู้รับจ้างจะต้องรับผิดชอบตามกฎหมายว่าด้วยการส่งเสริมการพาณิชย์

๑๐.๓ ผู้ยื่นข้อเสนอซึ่งเทศบาลได้คัดเลือกแล้ว ไม่ไปทำสัญญาหรือข้อตกลงจ้างเป็นหนังสือ ภายในเวลาที่กำหนดดังระบุไว้ในข้อ ๗ เทศบาลจะริบหลักประกันการยื่นข้อเสนอ หรือเรียกร่องจากผู้ออกหนังสือค้ำประกัน การยื่นข้อเสนอทันที และอาจพิจารณาเรียกร่องให้ชดใช้ความเสียหายอื่น (ถ้ามี) รวมทั้งจะพิจารณาให้เป็นผู้ทำงาน ตามระเบียบกระทรวงการคลังว่าด้วยการจัดซื้อจัดจ้างและการบริหารพัสดุภาครัฐ

๑๐.๔ เทศบาลสงวนสิทธิ์ที่จะแก้ไขเพิ่มเติมเงื่อนไข หรือข้อกำหนดในแบบสัญญาหรือข้อตกลงจ้างเป็นหนังสือให้เป็นไปตามความเห็นของสำนักงานอัยการสูงสุด (ถ้ามี)

๑๐.๕ ในกรณีที่เอกสารแนบท้ายเอกสารประกวดราคาอิเล็กทรอนิกส์ มีความขัดหรือแย้งกัน ผู้ยื่นข้อเสนอจะต้องปฏิบัติตามคำวินิจฉัยของเทศบาล คำวินิจฉัยดังกล่าวให้ถือเป็นที่สุด และผู้ยื่นข้อเสนอไม่มีสิทธิเรียกร้องค่าใช้จ่ายใดๆ เพิ่มเติม

๑๐.๖ เทศบาล อาจประกาศยกเลิกการจัดจ้างในกรณีต่อไปนี้ได้ โดยที่ผู้ยื่นข้อเสนอจะเรียกร้องค่าเสียหายใดๆ จากเทศบาลไม่ได้

(๑) เทศบาลไม่ได้รับการจัดสรรเงินที่จะใช้ในการจัดจ้างหรือได้รับจัดสรรแต่ไม่เพียงพอที่จะทำการจัดจ้างครั้งนี้ต่อไป

(๒) มีการกระทำที่เข้าลักษณะผู้ยื่นข้อเสนอที่ชนะการจัดจ้างหรือที่ได้รับการคัดเลือกมีผลประโยชน์ร่วมกัน หรือมีส่วนได้เสียกับผู้ยื่นเสนอรายอื่น หรือขัดขวางการแข่งขันอย่างเป็นธรรมหรือสมยอมกันกับผู้ยื่นเสนอรายอื่น หรือเจ้าหน้าที่ในการเสนอราคา หรือสื่อว่ากระทำการทุจริตอื่นใดในการเสนอราคา

(๓) การทำการจัดจ้างครั้งนี้ต่อไปอาจก่อให้เกิดความเสียหายแก่เทศบาล หรือกระทบต่อประโยชน์สาธารณะ

(๔) กรณีอื่นในทำนองเดียวกับ (๑) (๒) หรือ (๓) ตามที่กำหนดในกฎกระทรวงซึ่งออกตามความในกฎหมายว่าด้วยการจัดซื้อจัดจ้างและการบริหารพัสดุภาครัฐ

๑๑. การปรับราคาค่างานก่อสร้าง

การปรับราคาค่างานก่อสร้างตามสูตรการปรับราคาตั้งระบุในข้อ ๑.๕ จะนำมาใช้ในกรณีที่ ค่างานก่อสร้างลดลงหรือเพิ่มขึ้น โดยวิธีการต่อไปนี้

ตามเงื่อนไข หลักเกณฑ์ สูตรและวิธีคำนวณที่ใช้กับสัญญาแบบปรับราคาได้ตามมติคณะรัฐมนตรี เมื่อวันที่ ๒๒ สิงหาคม ๒๕๓๒ เรื่อง การพิจารณาช่วยเหลือผู้ประกอบการอาชีพงานก่อสร้าง ตามหนังสือสำนักเลขาธิการ คณะรัฐมนตรี ที่ นร ๐๒๐๓/ว ๑๐๙ ลงวันที่ ๒๔ สิงหาคม ๒๕๓๒

สูตรการปรับราคา (สูตรค่า K) จะต้องคงที่ที่ระดับที่กำหนดไว้ในวันแล้วเสร็จตามที่กำหนดไว้ใน สัญญา หรือภายในระยะเวลาที่เทศบาลได้ขยายออกไป โดยจะใช้สูตรของทางราชการที่ได้ระบุในข้อ ๑.๕

๑๒. มาตรฐานฝีมือช่าง

เมื่อเทศบาลได้คัดเลือกผู้ยื่นข้อเสนอรายใดให้เป็นผู้รับจ้างและได้ตกลงจ้างก่อสร้างตามประกาศ นี้แล้ว ผู้ยื่นข้อเสนอจะต้องตกลงว่าในการปฏิบัติงานก่อสร้างดังกล่าว ผู้เสนอราคาจะต้องมีและใช้ผู้มีวุฒิปริญญา ปวช. ปวส. และปวท. หรือเทียบเท่าจากสถาบันการศึกษาที่ ก.พ. รับรองให้เข้ารับราชการได้ ในอัตราไม่ต่ำกว่าร้อยละ ๑๐ ของแต่ละ สาขาช่างแต่ละจะต้องมีจำนวนช่างอย่างน้อย ๑ คน ในแต่ละสาขาช่าง ดังต่อไปนี้

๑๒.๑ ช่างก่อสร้าง

๑๓. การปฏิบัติตามกฎหมายและระเบียบ

ในระหว่างระยะเวลาการก่อสร้าง ผู้ยื่นข้อเสนอที่ได้รับการคัดเลือกให้เป็นผู้รับจ้างต้องปฏิบัติตามหลักเกณฑ์ที่กฎหมายและระเบียบได้กำหนดไว้โดยเคร่งครัด

๑๔. การประเมินผลการปฏิบัติงานของผู้ประกอบการ

เทศบาล สามารถนำผลการปฏิบัติงานแล้วเสร็จตามสัญญาของผู้ยื่นข้อเสนอที่ได้รับการคัดเลือก ให้เป็นผู้รับจ้างเพื่อนำมาประเมินผลการปฏิบัติงานของผู้ประกอบการ

ทั้งนี้ หากผู้ยื่นข้อเสนอที่ได้รับการคัดเลือกไม่ผ่านเกณฑ์ที่กำหนดจะถูกระงับการยื่นข้อเสนอหรือ ทำสัญญากับเทศบาล ไว้ชั่วคราว

เทศบาลตำบลศรีสุนทร

๒ กันยายน ๒๕๖๒



บันทึกข้อความ

ส่วนราชการ..... กองช่าง เทศบาลตำบลศรีสุนทร

ที่ ภก. ๕๓๐๐๕/..... วันที่..... ๒๗ สิงหาคม ๒๕๖๒

เรื่อง รายงานผลการกำหนดราคากลาง

เรียน นายกเทศมนตรีตำบลศรีสุนทร

ตามที่ เทศบาลตำบลศรีสุนทร ได้แต่งตั้งคณะกรรมการกำหนดราคากลาง และคณะกรรมการจัดทำร่างขอบเขตของงาน และรูปแบบรายการงานก่อสร้าง (คำสั่งเทศบาลตำบลศรีสุนทร ที่ ๕๗๑/๒๕๖๒ ลงวันที่ ๒๖ สิงหาคม ๒๕๖๒ และคำสั่งเทศบาลตำบลศรีสุนทร ที่ ๕๗๒/๒๕๖๒ ลงวันที่ ๒๖ สิงหาคม ๒๕๖๒) โครงการปรับปรุงศาลาเอนกประสงค์ หมู่ที่ ๔ ตำบลศรีสุนทร อำเภอฉะเชิงเทรา จังหวัดฉะเชิงเทรา ประมาณ ๖๐๐,๐๐๐.-บาท (.....- หกแสนบาทถ้วน -.....) นั้น

บัดนี้ คณะกรรมการกำหนดราคากลางตามคำสั่งดังกล่าว ได้จัดทำราคากลางก่อสร้าง , ร่างขอบเขตของงาน และรูปแบบรายการงานก่อสร้างโดยปฏิบัติตามหลักเกณฑ์การคำนวณราคากลางงานโครงการปรับปรุงศาลาเอนกประสงค์ หมู่ที่ ๔ ตำบลศรีสุนทร อำเภอฉะเชิงเทรา จังหวัดฉะเชิงเทรา ราคากลางเป็นเงิน ๖๐๐,๐๐๐.-บาท (.....- หกแสนบาทถ้วน -.....) ดังรายการเอกสารแนบท้าย

จึงเรียนมาเพื่อโปรดทราบ และพิจารณาอนุมัติให้ใช้ราคากลางดังกล่าวในการจัดหาผู้รับจ้างก่อสร้างต่อไป

ลงชื่อ.....ประธานกรรมการ

(นายประพิช หนูเพชร)

ผู้อำนวยการกองช่าง

ลงชื่อ.....กรรมการ

(นายเต็มศักดิ์ รักโอ)

หัวหน้าฝ่ายการโยธา

ลงชื่อ.....กรรมการ

(นางสาวนพลักษณ์ โกยโกโคสวรรณ)

นายช่างโยธาอาวุโส

ลงชื่อ.....กรรมการ


(นายนพดล จันทนู)

นายช่างโยธาชำนาญงาน

ลงนาม.....กรรมการ...

(นายประพิช หนูเพชร)

ผู้อำนวยการกองช่าง

ลงชื่อ 

กรรมการ

(นายบัณฑิต เกาทิพย์)

ผู้ช่วยเจ้าพนักงานป้องกัน และบรรเทาสาธารณภัย (วค.บ.)



(นายวรวุฒิ ทรงยศ)

นายกเทศมนตรีตำบลศรีสุนทร

อำนาจถูกต้อง



(นายประพิศ สมเพชร)

ผู้อำนวยการกองช่าง

สรุปผลการประมาณราคาค่าก่อสร้าง
ของคณะกรรมการกำหนดราคากลาง

หน่วยงาน เทศบาลตำบลศรีสุนทร

ประเภทงาน โครงการปรับปรุงศาลาเอนกประสงค์ หมู่ที่ 4

สถานที่ก่อสร้าง หมู่ที่ 4 ตำบลศรีสุนทร อำเภอ ถลาง จังหวัดภูเก็ต

หน่วยงานที่ออกแบบและรายการ ก่อสร้าง

แบบเลขที่...../2562 ประมาณราคาเมื่อ.....สิงหาคม พ.ศ.2562 ใช้ราคาพาณิชย์จังหวัดภูเก็ตเมื่อเดือน กรกฎาคม พ.ศ. 2562

ลำดับที่	รายการ	รวมค่างานต้นทุน	FACTOR. F	รวมค่าก่อสร้าง	หมายเหตุ
1	งานปรับปรุงอาคาร	466,457.76	1.3074	609,846.88	
	- รวมเป็นเงิน			609,846.88	
	- ขอใช้งบประมาณเพียง			600,000.00	
(ตัวอักษร)	หกแสนบาทถ้วน			600,000.00	

งานอาคาร ใช้สูตร $K 1 = 0.25 + 0.15 * It / Io + 0.10 * Ct / Co + 0.40 * Mt / Mo + 0.10 * St / So$

ลงชื่อ.....ประธานกรรมการ

(นายประพิศ หนูเพชร)

ลงชื่อ.....กรรมการ

(นายเต็มศักดิ์ รักโอ)

ลงชื่อ.....กรรมการ

(นายนพดล จันทนู)

ประมาณราคาโดย

(นายนันทศักดิ์ เกาทิมท์)

สำเนาถูกต้อง

(นายประพิศ หนูเพชร)

ผู้อำนวยการกองช่าง

(นายวรภูมิ พรหมยศ)
นายกเทศมนตรีตำบลศรีสุนทร

ใบประมาณราคาบัญชีวัสดุและแรงงาน

โครงการปรับปรุงศาลาเอนกประสงค์ หมู่ที่ 4 ตำบลศรีสุนทร อำเภอ ถลาง จังหวัดภูเก็ต

หมู่ที่ 4 ตำบลศรีสุนทร อำเภอถลาง จังหวัดภูเก็ต แบบ.ลขที่...../2562 ใช้ราคาพาณิชย์จังหวัดภูเก็ตเมื่อเดือน กรกฎาคม พ.ศ. 2562

ลำดับที่	รายการ	หน่วย	จำนวน	ราคาวัสดุ		ราคาค่าแรงงาน		รวมราคาวัสดุแรงงาน	หมายเหตุ
				ต่อหน่วย	รวม	ต่อหน่วย	รวม		
I	งานโครงสร้างวิศวกรรม								
	1.1 งานขุดดินฐานรากและถมดิน	ลบ.ม.	21.00	-	-	99.00	2,079.00	2,079.00	
	1.2 งานวัสดุรองพื้นฐานราก (ทรายหยาบ)	ลบ.ม.	3.88	671.50	2,605.42	99.00	384.12	2,989.54	
	1.3 งานคอนกรีตรองพื้นฐานราก 180 กก./ตร.ชม.	ลบ.ม.	1.40	1,871.96	2,620.74	398.00	557.20	3,177.94	
	1.4 งานแบบหล่อคอนกรีต								
	- ไม่แบบหล่อคอนกรีต	ตร.ม.	94.44	415.00	-	133.00	12,560.52	12,560.52	
	1.5 งานเหล็กเสริมคอนกรีต								
	- เหล็กเสริม RB 6 SR 24	กก.	176.68	22.04	3,894.03	4.10	724.39	4,618.42	
	- เหล็กเสริม RB 9 SR 24	กก.	955.60	21.28	20,335.17	4.10	3,917.96	24,253.13	
	- เหล็กเสริม DB 12 SD 30	กก.	870.45	19.26	16,764.87	3.30	2,872.49	19,637.35	
	- ลวดผูกเหล็ก	กก.	60.08	34.33	2,062.55	-	-	2,062.55	
	1.6 งานคอนกรีต								
	- คอนกรีตโครงสร้าง Sr 240 กก./ตร.ชม.	ลบ.ม.	10.72	1,967.29	21,089.35	391.00	4,191.52	25,280.87	
	1.7 งานพื้น								
	- งานคอนกรีตพื้น Sr 240 กก./ตร.ชม.	ลบ.ม.	6.78	1,967.29	13,338.23	391.00	2,650.98	15,989.21	
	- พื้นขัดมัน หนาไม่น้อยกว่า 3 ซม.	ตร.ม.	15.75	95.00	1,496.25	82.00	1,291.50	2,787.75	
	- พื้นกระเบื้องเซรามิค 12"x12" ผิวหยาบ	ตร.ม.	54.00	165.00	8,910.00	158.00	8,532.00	17,442.00	
	รวมยอด I							132,878.27	

อำนาจติด
 (นายประพิศ ทุมมาภรณ์)
 ผู้อำนวยการกองช่าง

ใบประมาณราคาบัญชีวัสดุและแรงงาน

โครงการปรับปรุงศาลาอเนกประสงค์ หมู่ที่ 4 ตำบลศรีสุนทร อำเภอ ถลาง จังหวัดภูเก็ต
 หมู่ที่ 4 ตำบลศรีสุนทร อำเภอถลาง จังหวัดภูเก็ต แบบเลขที่...../2562 ประมาณราคาเมื่อ.....สิงหาคม พ.ศ.2562 ใช้ราคาพาณิชย์จังหวัดภูเก็ตเมื่อเดือน กรกฎาคม พ.ศ. 2562

ลำดับที่	รายการ	หน่วย	จำนวน	ราคาวัสดุ		ราคาค่าแรงงาน		รวมราคาค่าวัสดุและแรงงาน	หมายเหตุ
				ต่อหน่วย	รวม	ต่อหน่วย	รวม		
1.8	งาน โครงหลังคาเหล็ก								
	- ชั้นพื้นเหล็กตัวซี ขนาด 100x50x20x2.3 มม.	กก.	425.89	19.97	8,505.02	-	-	8,505.02	
	- เบเหล็กตัวซี ขนาด 75x45x15x2.0 มม.	กก.	364.08	20.80	7,572.86	-	-	7,572.86	
	- อะเสเหล็ก ขนาด 100x50x20x3.2 มม.	กก.	606.33	22.41	13,587.86	-	-	13,587.86	
	- อะเสเหล็ก ขนาด 75x45x15x2.3 มม.	กก.	24.50	20.80	509.60	-	-	509.60	
	- งานเชื่อม โครงหลังคาเหล็ก	กก.	1,420.80	-	-	8.50	12,076.80	12,076.80	
	- งานทาสีกันสนิม	ตร.ม.	104.22	40.00	4,168.80	35.00	3,647.70	7,816.50	
2	งานสถาปัตยกรรม								
2.1	งานผนังเหล็ก								
	- แผ่นเมทัลลิตีท หน้า 0.30 มม.	ม.	143.30	96.00	13,756.80	49.00	7,021.70	20,778.50	
	- สกรูยึด	กล่อง	7.00	100.00	700.00	-	-	700.00	บรรจุ 50 ตัว
	- เริงขายสำเร็จรูป	ม.	54.20	85.00	4,607.00	73.00	3,956.60	8,563.60	
	- บั๊ปูนสำเร็จรูป	ม.	-	60.00	-	50.00	-	-	
2.2	งานผนังก่อด้วยวัสดุก่อ								
	- ผนังก่ออิฐบล็อก 7 ซม.	ตร.ม.	151.75	122.00	18,513.50	80.00	12,140.00	30,653.50	
2.3	งานตกแต่งผนัง								
	- งานฉาบปูนผิวเรียบ	ตร.ม.	202.15	75.00	15,161.25	82.00	16,576.30	31,737.55	
	- งานบุกระเบื้องเซรามิกผิวหยาบ ขนาด 8"x8"	ตร.ม.	93.66	165.00	15,453.90	166.00	15,547.56	31,001.46	
	รวมยอด 2							173,503.25	

คำนวณถูกต้อง
 (นายประสิทธิ์ มนูญศรี)
 ผู้อำนวยการกองช่าง

ใบประมาณราคาศูนย์วัสดุและแรงงาน

โครงการปรับปรุงศาลาอเนกประสงค์ หมู่ที่ 4 ตำบลศรีสุนทร อำเภอ ดงหลวง จังหวัดภูเก็ต

หมู่ที่ 4 ตำบลศรีสุนทร อำเภอ ดงหลวง จังหวัดภูเก็ต แบบเลขที่...../2562 ใช้ราคาพณิชย์จังหวัดภูเก็ตเมื่อเดือน กรกฎาคม พ.ศ. 2562

ลำดับที่	รายการ	หน่วย	จำนวน	ราคาวัสดุ		ราคาค่าแรงงาน		รวมราคาค่าวัสดุแรงงาน	หมายเหตุ
				ต่อหน่วย	รวม	ต่อหน่วย	รวม		
	- งานทาสี	ตร.ม.	209.84	35.00	7,344.40	30.00	6,295.20	13,639.60	
	2.4 งานประตู-หน้าต่าง ช่องแสงและช่องระบายอากาศ								
	- ประตู D1	ชุด	9.00	1,600.00	14,400.00	-	-	14,400.00	รวมค่าแรง
	- ประตู D2	ชุด	1.00	9,000.00	9,000.00	-	-	9,000.00	รวมค่าแรง
	- หน้าต่าง W1	ชุด	3.00	3,260.00	9,780.00	-	-	9,780.00	รวมค่าแรง
	- หน้าต่าง W2	ชุด	3.00	8,300.00	24,900.00	-	-	24,900.00	รวมค่าแรง
3	งานระบบไฟฟ้าและสื่อสาร								
	- คอนซูมเมอร์ยูนิต 1 เฟส 2 สาย 63A 6 ช่อง	ชุด	1.00	3,500.00	3,500.00	400.00	400.00	3,900.00	
	- หลอดฟลูออเรสเซนต์ โคมไฟฟ้าแบบมีตะแกรง IX18 วัตต์	ชุด	8.00	390.00	3,120.00	115.00	920.00	4,040.00	
	- สวิตช์ไฟฟ้าทางเดียว แบบฝังในผนัง	ชุด	4.00	27.00	108.00	80.00	320.00	428.00	
	- สาย THW ขนาด 1 x 1.5 ตร.มม. แรงดัน 750 โวลท์	ม.	36.00	5.46	196.56	5.00	180.00	376.56	
4	งานระบบประปา - สุขภิบาล								
	- โถส้วมแบบนั่งราบ	ชุด	9.00	2,794.29	25,148.61	450.00	4,050.00	29,198.61	
	- โถปัสสาวะชาย	ชุด	3.00	981.31	2,943.93	450.00	1,350.00	4,293.93	
	- อ่างล้างหน้า	ชุด	3.00	700.93	2,102.79	450.00	1,350.00	3,452.79	
	- กระเบื้องยางขนาด 60x45 ซม. เจียรปรี	ชุด	3.00	280.00	840.00	70.00	210.00	1,050.00	
	- ตะแกรงทองเหลืองน้ำทิ้ง	ชุด	11.00	150.00	1,650.00	75.00	825.00	2,475.00	
	รวมยอด 3							120,934.49	

อำนาจแดง




(นายประสิทธิ์ หุมพชร)
ผู้อำนวยการกองช่าง

ใบประมาณราคาสัญชีวัสดุและแรงงาน

โครงการปรับปรุงศาลากลางประมง หมู่ที่ 4 ตำบลศรีสุนทร อำเภอ กลาง จังหวัดภูเก็ต
 หมู่ที่ 4 ตำบลศรีสุนทร อำเภอกลาง จังหวัดภูเก็ต แบบเลขที่...../2562 ประมาณราคาเมื่อ.....ถึงหาคม พ.ศ.2562 ใช้ราคาพาณิชย์จังหวัดภูเก็ตเมื่อเดือน กรกฎาคม พ.ศ. 2562

ลำดับที่	รายการ	หน่วย	จำนวน	ราคาค่าวัสดุ		ราคาค่าแรงงาน		รวมราคาค่าวัสดุแรงงาน	หมายเหตุ
				ต่อหน่วย	รวม	ต่อหน่วย	รวม		
	- ท่อ PVC ขนาด 1/2" ชั้น 8.5	ท่อน	8.00	39.25	314.00	-	-	314.00	
	- ท่อ PVC ขนาด 2" ชั้น 8.5	ท่อน	8.00	168.22	1,345.76	-	-	1,345.76	
	- ท่อ PVC ขนาด 4" ชั้น 8.5	ท่อน	7.00	598.13	4,186.91	-	-	4,186.91	
	- ข้อต่ออุปกรณ์งานท่อ 50% ของราคาท่อ ค่าแรง30%ของวัสดุ	ชุด	1.00	2,766.33	2,766.33	829.90	829.90	3,596.23	
	- เหล็กยึดงานท่อ 30% ของราคาท่อ ค่าแรง30%ของวัสดุ	ชุด	1.00	829.89	829.89	248.96	248.96	1,078.85	
	- ถังบำบัดน้ำเสีย ขนาด 1600 ลิตร	ชุด	2.00	10,400.00	20,800.00	1,760.00	3,520.00	24,320.00	
	- บ่อพัก คสล. สำหรับท่อ 0.40 ม.	ชุด	2.00	2,150.00	4,300.00	-	-	4,300.00	
	รวมยอด 4							39,141.75	
	สรุปงานก่อสร้างทั้งหมด								
1	รวมยอด 1							132,878.27	
2	รวมยอด 2							173,503.25	
3	รวมยอด 3							120,934.49	
4	รวมยอด 4							39,141.75	
	รวมค่าวัสดุ+ค่าแรงงาน							466,457.76	
	FACTOR F 1.3074							143,389.12	
	งบประมาณ							609,846.88	
หกแสนเก้าพันแปดร้อยสี่สิบลบาทแปดสิบบแปดสตางค์									


 (นายประสิทธิ์ พงษ์สงขร)
 ผู้อำนวยการกองช่าง

ร่างขอบเขตของงาน (Terms of Reference : TOR)

โครงการปรับปรุงศาลาเอนกประสงค์ หมู่ที่ ๔

ตำบลศรีสุนทร อำเภอถลาง จังหวัดภูเก็ต

๑.ความเป็นมา

ด้วยเทศบาลตำบลศรีสุนทร ได้อนุมัติกันเงินงบประมาณรายจ่ายประจำปี ๒๕๖๐ (กรณี
ไม่ก่อกั้นผูกพัน) แผนงานเคหะ และชุมชน งานไฟฟ้าถนน หมวดค่าที่ดิน และสิ่งก่อสร้าง ประเภทค่าก่อสร้าง
สิ่งสาธารณูปโภค (โครงการปรับปรุงศาลาเอนกประสงค์ หมู่ที่ ๔ ตำบลศรีสุนทร อำเภอถลาง จังหวัดภูเก็ต)
งบประมาณ ๖๐๐,๐๐๐.-บาท (...- หกแสนบาทถ้วน -...) ราคาากลางเป็นเงิน ๖๐๐,๐๐๐.-บาท (.....- หกแสน
บาทถ้วน -.....)

๒.วัตถุประสงค์

ซ่อมแซมอาคารให้มีสภาพพร้อมใช้งาน

๓.ผู้มีสิทธิเสนอราคาต้องมีคุณสมบัติ ดังนี้

๓.๑ ผู้ประสงค์จะเสนอราคาต้องเป็นผู้มีอาชีพรับจ้างที่ประมวลจ้างด้วยวิธีการทางอิเล็กทรอนิกส์
๓.๒ ผู้ประสงค์จะเสนอราคาต้องไม่เป็นผู้ที่ถูกระบุชื่อไว้ในบัญชีรายชื่อผู้ทิ้งงานของทางราชการ
และได้แจ้งเวียนชื่อแล้ว หรือไม่เป็นผู้ที่ได้รับผลของการสั่งให้นิติบุคคล หรือบุคคลอื่นเป็นผู้ทิ้งงานตามระเบียบ
ของทางราชการ

๓.๓ ผู้ประสงค์จะเสนอราคาต้องไม่เป็นผู้มีผลประโยชน์ร่วมกันกับผู้ประสงค์จะเสนอราคาราย
อื่น และหรือต้องไม่เป็นผู้มีผลประโยชน์ร่วมกันกับผู้ให้บริการตลาดกลางอิเล็กทรอนิกส์ ณ วันประกาศประมูล
จ้างด้วยระบบอิเล็กทรอนิกส์ หรือไม่เป็นผู้กระทำการอันเป็นการขัดขวางการแข่งขันราคาอย่างเป็นธรรม

๓.๔ ผู้ประสงค์จะเสนอราคาต้องไม่เป็นผู้ได้รับเอกสารสิทธิ์ หรือความคุ้มกัน ซึ่งอาจปฏิเสธ
ไม่ยอมขึ้นศาลไทยเว้นแต่รัฐบาลของผู้เสนอราคาได้มีคำสั่งให้สละสิทธิ์ และความคุ้มกันเช่นว่านั้น


๓.๕ ผู้ประสงค์จะเสนอราคาต้องผ่านการคัดเลือกผู้มีคุณสมบัติเบื้องต้นในการจ้างของ
หน่วยการบริหารราชการส่วนท้องถิ่น

๓.๖ ผู้ประสงค์จะเสนอราคาต้องเป็นบุคคลธรรมดา หรือนิติบุคคล และมีผลงานก่อสร้าง
ประเภทเดียวกับงานที่ประมวลจ้างในวงเงินไม่น้อยกว่า ๑๕๐,๐๐๐.-บาท (...- หนึ่งแสนแปดหมื่นบาทถ้วน -...)
และเป็นผลงานที่เป็นคู่สัญญาโดยตรงกับส่วนราชการ หน่วยงานตามกฎหมายว่าด้วยระเบียบบริหารราชการ
ส่วนท้องถิ่นหน่วยงานอื่น ซึ่งมีกฎหมายบัญญัติให้มีฐานะเป็นราชการบริหารส่วนท้องถิ่น รัฐวิสาหกิจ หรือ
หน่วยงานเอกชนที่กรมเชื่อถือในสัญญาเดียว

๓.๗ ผู้ประสงค์จะเสนอราคาจะต้องปฏิบัติให้เป็นไปตามประกาศคณะกรรมการป้องกัน
และปราบปรามการทุจริตแห่งชาติ เรื่อง หลักเกณฑ์ และวิธีการจัดหา และแสดงบัญชีรายรับจ่ายของโครงการที่
บุคคล หรือนิติบุคคลเป็นคู่สัญญากับหน่วยงานของรัฐ พ.ศ.๒๕๕๔ และประกาศคณะกรรมการป้องกัน และ
ปราบปรามการทุจริตแห่งชาติ เรื่อง หลักเกณฑ์ และวิธีการจัดหา และแสดงบัญชีรายรับจ่ายของโครงการที่
บุคคล หรือนิติบุคคลเป็นคู่สัญญากับหน่วยงานของรัฐ (ฉบับที่ ๒) พ.ศ.๒๕๕๔ ดังนี้

๓.๗.๑ บุคคล หรือนิติบุคคลที่จะเข้าเป็นคู่สัญญา กับหน่วยงานของรัฐต้องไม่อยู่ใน
ฐานะเป็นผู้ไม่แสดงบัญชีรายรับ รายจ่าย หรือแสดงบัญชีรายรับรายจ่ายไม่ถูกต้องครบถ้วนในสาระสำคัญ

อำนาจกักตั้ง


/๓.๗.๒ บุคคล...
(นายประจักษ์ หนูเพชร)
ผู้อำนวยการกองช่าง

๓.๗.๒ บุคคล หรือนิติบุคคลที่จะเข้าเป็นผู้สัญญากับหน่วยงานของรัฐ ซึ่งได้ดำเนินการจัดซื้อจัดจ้างด้วยระบบอิเล็กทรอนิกส์ (e - Government Procurement : e - GP) ต้องลงทะเบียนในระบบอิเล็กทรอนิกส์ของกรมบัญชีกลางที่เว็บไซต์ศูนย์ข้อมูลจัดจ้างภาครัฐ

๓.๗.๓ ผู้สัญญาต้องรับจ่ายเงินผ่านบัญชีเงินฝากกระแสรายวัน เว้นแต่การรับจ่ายเงินแต่ละครั้งซึ่งมีมูลค่าไม่เกิน ๓๐,๐๐๐.-บาท (.....- สามหมื่นบาทถ้วน -.....) ผู้สัญญาอาจรับจ่ายเงินสดก็ได้

๔. แบบรูปรายการ หรือคุณลักษณะเฉพาะ

๑. ก่อสร้างอาคาร คสล. ชั้นเดียว ขนาด ๓.๐๐ X ๑๘.๐๐ เมตร รายละเอียดตามแบบแปลนของเทศบาลตำบลศรีสุนทร

๒. งานรื้ออาคาร คสล. ชั้นเดียวเดิม จำนวน ๒๐.๐๐ ตารางเมตร รายละเอียดตามแบบแปลนของเทศบาลตำบลศรีสุนทร

๕. ระยะเวลาการดำเนินงาน

กำหนดเวลาดำเนินการแล้วเสร็จภายใน ๑๕๐ วัน นับถัดจากวันลงนามในสัญญาจ้าง

๖. ระยะเวลาการส่งมอบ

แบ่งงวดงานเป็น ๑ งวด

งวดที่ ๑ จะจ่ายให้ร้อยละ ๑๐๐% (ของราคาค่าก่อสร้าง)

เมื่อผู้รับจ้างปฏิบัติงานรื้ออาคาร คสล. ชั้นเดียวเดิม จำนวน ๒๐.๐๐ ตารางเมตร, งานก่อสร้างอาคาร คสล. ชั้นเดียว ขนาด ๓.๐๐ X ๑๘.๐๐ เมตร, งานติดตั้งป้ายโครงการ และงานอื่น ๆ ที่เหลือแล้วเสร็จทั้งหมดรายละเอียดตามแบบแปลนของเทศบาลตำบลศรีสุนทร แล้วเสร็จภายใน ๑๕๐ วัน

๗. วงเงินในการจัดจ้าง

งบประมาณโครงการ จำนวนเงิน ๖๐๐,๐๐๐.-บาท (...- หกแสนบาทถ้วน -...)

ราคากลาง จำนวนเงิน ๖๐๐,๐๐๐.-บาท (....- หกแสนบาทถ้วน -.....)

๘. เกณฑ์การพิจารณา

ใช้เกณฑ์ราคา

๙. หน่วยงานผู้รับผิดชอบโครงการ

กองช่าง เทศบาลตำบลศรีสุนทร

(ลงชื่อ).....ประธานกรรมการ

(นายประพิช หนูเพชร)

ผู้อำนวยการกองช่าง

(ลงชื่อ).....กรรมการ

(นายเต็มศักดิ์ รักโอ)

หัวหน้าฝ่ายการโยธา

อำนาจถูกต้อง

/กรรมการ...

(นายประพิช หนูเพชร)

ผู้อำนวยการกองช่าง

(ลงชื่อ)..... กรรมการ

(นางสาวนพลักษณ์ โภยโกโคสวรรณค์)

นายช่างโยธาอาวุโส

(ลงชื่อ)..... กรรมการ

(นายนพดล จันทน์)

นายช่างโยธาชำนาญงาน

(ลงชื่อ)..... กรรมการ

(นายบัณฑิต เกาทิมพ์)

ผู้ช่วยเจ้าพนักงานป้องกัน และบรรเทาสาธารณภัย (วศ.บ.)



(นายวรวิทย์ ทรงยศ)

นายกเทศมนตรีตำบลศรีสุนทร

ตำแหน่งผู้ต้อง

(นายประพิศ หนูเพชร)

ผู้อำนวยการกองช่าง

ตารางแสดงวงเงินงบประมาณที่ได้รับจัดสรรและราคากลางในงานจ้างก่อสร้าง

๑. ชื่อโครงการ ปรับปรุงศาลาเอนกประสงค์ หมู่ที่ ๔ ตำบลศรีสุนทร อำเภอกลาง จังหวัดภูเก็ต

๒. หน่วยงานเจ้าของโครงการ.....กองช่าง เทศบาลตำบลศรีสุนทร.....

๓. วงเงินงบประมาณที่ได้รับจัดสรร..... ๖๐๐,๐๐๐.-....บาท

๔. ลักษณะงาน

โดยสังเขป - ก่อสร้างอาคารคอนกรีตเสริมเหล็กชั้นเดียว ขนาด ๓.๐๐*๑๘.๐๐ เมตร

รายละเอียดตามแบบแปลน

- งานรื้ออาคาร คสล. ชั้นเดียว จำนวน ๒๐ ตารางเมตร

๕. ราคากลางคำนวณ ณ วันที่ สิงหาคม ๒๕๖๒ เป็นเงิน..... ๖๐๐,๐๐๐.-....บาท

๖. บัญชีประมาณการราคากลาง.....

๖.๑ แบบสรุปราคาค่าก่อสร้าง แบบ ปร.๕ (ก)

๖.๒ ใบประมาณราคาบัญชีวัสดุและแรงงาน

๗. รายชื่อคณะกรรมการกำหนดราคากลาง

๗.๑ นายประพิช หนูเพชร	ผู้อำนวยการกองช่าง	ประธานกรรมการ
๗.๒ นายเต็มศักดิ์ รักโอ	หัวหน้าฝ่ายการโยธา	กรรมการ
๗.๓ นายนพดล จันทนู	นายช่างโยธาชำนาญงาน	กรรมการ
๗.๔ นายนันท์ศักดิ์ เกาทัณฑ์	ผู้ช่วยเจ้าพนักงานป้องกัน และบรรเทาสาธารณภัย	กรรมการ

วบ 6๕๐,๐๐๐

เทศบาลตำบลศรีสุนทร



แบบโครงการ

- โครงการปรับปรุงศาลาเอนกประสงค์

หมู่ที่ 4 ตำบลศรีสุนทร

อำเภอถลาง จังหวัดภูเก็ต

อำนาจเอก
(นายประทีป หนูเพชร)
ผู้อำนวยการตำบล



โครงการ

- โครงการ
ปรับปรุงจากเอกสาร
หมู่ที่ 4 ค่าตอบแทน
จ้างชั่วคราว

บันทึก
ฉบับนี้

.....
นายอินทร์
(ผู้อำนวยการจ้าง)

.....
นายสมศักดิ์
(ผู้อำนวยการจ้าง)

.....
นายสมศักดิ์ (กลาง)
(ผู้อำนวยการจ้าง)

.....
นายสมศักดิ์ (กลาง)
(ผู้อำนวยการจ้าง)

.....
นายสมศักดิ์
(ผู้อำนวยการจ้าง)

.....
นายสมศักดิ์
(ผู้อำนวยการจ้าง)

.....

4.9 การขอแต่งตั้งคณะกรรมการติดตาม

- 4.9.1 เพื่อเป็นการตรวจสอบคุณภาพของเครื่องมือที่ได้รับจ้างเพื่อตรวจสอบเครื่องจักรจำนวน 3 เครื่อง
- 4.9.2 ให้ผลตอบแทนของเครื่องมือ 3 แห่ง สำหรับแต่ละส่วนของโรงงานหรือทุ่นที่ทำการทดสอบที่ เดือน ปี และค่าการยอมรับของเครื่องมือให้ชัดเจนเป็นแบบทดสอบเมื่ออายุครบ 24 ชั่วโมง ให้ผลตอบแทนของเครื่องมือให้สูงขึ้นเป็นเวลา 5-7 วันก่อนจึงจะไปทำการทดสอบ
- 4.9.3 การขอแต่งตั้งคณะกรรมการให้ได้ออกใบแจ้งหนี้เป็นต้นฉบับจำนวน 3 ชิ้นแต่ละชิ้นหน้าทำกับกระเบื้องซีเมนต์และ 25 ชิ้น ด้วยเหล็กปลายคมล้าอายุเกินขนาด 2 นิ้ว และปาดผิวหน้าให้เรียบ
- 4.9.4 การตรวจสอบเครื่องมือที่ผู้รับจ้างจะเป็นคนจัดส่งไปทดสอบ โดยผู้รับจ้างต้องเป็นผู้ออกค่าใช้จ่ายในการทดสอบเองทั้งสิ้น

5. เหล็กเสริมคอนกรีต

5.1 คุณสมบัติเหล็กเสริม

- 5.1.1 ต้องเป็นเหล็กเส้นเหนียว เป็นเหล็กใหม่ไม่มีสนิมกร่อน หรือหนักเกินสัมภาระเป็นเส้นตรงไม่คดงอ ไม่มีรอยแตกหรือ
- 5.1.2 ต้องมีคุณสมบัติตามมาตรฐานกระทรวงอุตสาหกรรม มอก. 20-2534 และ 24-2524
- 5.2.1 เหล็กเสริมที่นำมาใช้ในงานก่อสร้างให้กองเก็บไว้ในสถานที่ที่ไม่มีหลังคาคลุม มีผิวน้ำค้างไม่แห้งและกลิ้งหรือที่พื้นดินไม่น้อยกว่า 30 ซม.
- 5.2.2 ให้กองเหล็กแยกใช้ชั้นๆ ไม่ปะปนกัน.

5.3 การตัดเหล็กเสริมเหล็ก

- 5.3.1 ห้ามตัดเหล็กเส้นโดยวิธีตีให้ร้อน
- 5.3.2 การตัดของปลายเหล็ก สำหรับ เหล็กเส้นกลมมีเส้นรอบวง 180 ลงมา ส่วนเหล็กข้ออ้อยมีเส้นรอบวง 90 ลงมา
- 5.3.3 การตัดเหล็กคอดนำ ให้นำในแบบรายละเอียดไม่ระบุให้ตัดเองเป็นมุม 45 องศาทั้งหมด

5.4 การต่อเหล็กเสริม

- 5.4.1 สำหรับเหล็กเสริมไปคาและพื้น ยกเว้นคานยื่นและพื้นอื่น ถ้าไม่ระบุไว้ในแบบรายละเอียดให้ต่อในตำแหน่งดังนี้
- 5.4.2 รอยต่อและเส้นต่อผู้รับจ้าง ต้องไม่อยู่ในแนวเดียวกัน และควรเหลือยาวประมาณ 1.00 เมตร หากไม่จำเป็นจริงๆห้ามต่อ
- 5.4.3 การต่อแบบวางตามเหลี่ยมกันสำหรับเหล็กเส้นกลมต้องมีระยะห่างไม่น้อยกว่า 40 เท่า ของเส้นผ่านศูนย์กลางเหล็กเสริมนั้น และให้ขอลงปลายทั้งสองข้าง
- 5.4.4 การต่อเหล็กโดยวิธีเชื่อมไฟฟ้า ให้ใช้เครื่องมือที่มีกำลังแรงสูงพอ การต่อให้เชื่อมต่อด้านบน (Bull Weld) และต้องเป็นไปตามมาตรฐานของกรมเมื่อตัดเชื่อมเสร็จต้องรับแรงดึงเต็ม (Tensile Stress) ไม่น้อยกว่า 1.20 เท่า ของแรงดึงเส้นของเหล็กเสริม
- 5.4.5 ลวดผูกเหล็กจะต่อมีคุณสมบัติตามมาตรฐานผลิตภัณฑ์ก่อสร้างเหล็กเสริม ให้ใช้ลวดผูกเหล็ก No. 18

5.5 การเก็บเหล็กเส้นตัวอย่างเพื่อตรวจสอบ

- 5.5.1 หากมีร่องรอยหรือตรวจสอบคุณสมบัติเหล็กเส้นแบบพิเศษให้ผู้รับจ้างเก็บตัวอย่างไปทำการทดสอบคุณภาพได้ โดยผู้รับจ้างต้องเป็นผู้จ่ายค่าใช้จ่ายเองทั้งหมด
- 5.5.2 การเก็บตัวอย่างให้เก็บจากกองเหล็กในสถานที่ก่อสร้างทั้งหมดที่ผู้ควบคุมคุณภาพหรือผู้จ้าง เก็บตัวอย่างขนาดหนึ่งไม่น้อยกว่า 5 ฟิล์มยาวท่อนและไม่น้อยกว่า 1.00 ม.
- 5.5.3 การจัดส่งไปทำการทดสอบคุณสมบัติ ผู้จ้างจะนำไปทดสอบจากหน่วยงานราชการหรือสถาบันที่เชื่อถือได้
- 5.5.4 ถ้ากองเหล็กเส้นมีคุณสมบัติต่ำกว่ากำหนด ผู้จ้างจะเป็นผู้จัดการกองกำหนดให้เพิ่มจำนวนเหล็กเส้นหรือเปลี่ยนเหล็กเสริมใหม่โดยผู้รับจ้างจะคิดเงินเก็บไม่ได้

.....
(นายประวิทย์ พุกเพา)
ผู้อำนวยการกอง



โครงการ
ปรับปรุงอาคารเรียนโรงเรียน
 หมู่ที่ 4 ตำบลศรีสุนทร
 อำเภอดงตาล จังหวัดมุกดาหาร

บริษัท
 บมจ.บจก.

ชื่อถนน
 นายชัย ธีรศรี
 (ผู้ควบคุมงานก่อสร้าง)

สำเนา
 นายชัย ธีรศรี
 (ผู้ควบคุมงานก่อสร้าง)

นายประจักษ์ ชาติพันธ์
 (ผู้ควบคุมงานก่อสร้าง)

นายประจักษ์ ชาติพันธ์
 (ผู้ควบคุมงานก่อสร้าง)

นายประจักษ์ ชาติพันธ์
 (ผู้ควบคุมงานก่อสร้าง)

นายประจักษ์ ชาติพันธ์
 (ผู้ควบคุมงานก่อสร้าง)

นายประจักษ์ ชาติพันธ์
 (ผู้ควบคุมงานก่อสร้าง)

นายประจักษ์ ชาติพันธ์
 (ผู้ควบคุมงานก่อสร้าง)

นายประจักษ์ ชาติพันธ์
 (ผู้ควบคุมงานก่อสร้าง)

นายประจักษ์ ชาติพันธ์
 (ผู้ควบคุมงานก่อสร้าง)

นายประจักษ์ ชาติพันธ์
 (ผู้ควบคุมงานก่อสร้าง)

รายการทั่วไปสำหรับงานคอนกรีตเสริมเหล็ก

1. วัตถุประสงค์

เพื่อใช้สำหรับเป็นรายการประกอบแบบ และแนวทางสำหรับควบคุมงานก่อสร้างทั่วไป ที่มีโครงสร้างเป็นคอนกรีตหรือคอนกรีตเสริมเหล็ก เช่นอาคารทั่วไป ท่อลอดบนที่เก็บกักน้ำและเขื่อน เป็นต้น ยกเว้นโครงสร้างของอาคารที่สัมพันธ์กับดินเดิมหรือหน้าดิน

2. ความหมาย

- 2.1 คอนกรีต หมายถึง ปริมาณน้ำที่ผสมกับปูนซีเมนต์ ทราย และหินกรวด
- 2.2 คอนกรีตเสริมเหล็ก หมายถึง คอนกรีตที่มีเหล็กเสริมภายในให้ทำหน้าที่รับแรงดึงมากขึ้น

3. วิธีวัดส่วนผสมคอนกรีต

3.1 ปูนซีเมนต์

- 3.1.1 ปูนซีเมนต์ใช้ผสมคอนกรีตโครงสร้าง ให้ใช้ปูนซีเมนต์ปอร์ตแลนด์ชนิดธรรมดา ประเภท 1 หรือประเภท 3 ตาม มอก.15 ส่วน 1 เช่น ทราย 3 ตัน ทราย 1 ตัน
- 3.1.2 ปูนซีเมนต์ใช้ในงานก่ออิฐหรือผสมคอนกรีตโครงสร้าง ให้ใช้ปูนซีเมนต์ปอร์ตแลนด์ประเภท 1 หรือประเภท 3 ตาม มอก.15 ส่วน 1 เช่น ทราย 3 ตัน ทราย 1 ตัน
- 3.1.3 ปูนซีเมนต์จะต้องมีการควบคุมคุณภาพ (INITIAL SET) ไม่ต่ำกว่า 80 นาที และมีการควบคุมคุณภาพ(FINAL SET) ไม่ต่ำกว่า 10 ชั่วโมง
- 3.1.4 ต้องเก็บไว้ในที่แห้งห่างจากพื้นดินและผนังคอนกรีต และต้องเก็บไว้ในที่แห้งไม่น้อยกว่า 0.50 เมตร
- 3.1.5 ห้ามใช้ปูนซีเมนต์ที่เสื่อมคุณภาพโดยความชื้นหรือแรงดันเป็นข้อแรก

3.2 ทราย

- 3.2.1 ต้องเป็นทรายหยาบ น้ำจืด ทราย คมและแข็งแรง
- 3.2.2 ต้องสะอาดปราศจากสิ่งเจือปน เช่น ดินน้ำมันและขี้กัวเป็นต้น

3.3 หินย่อยหรือกรวด

- 3.3.1 ต้องเป็นหินย่อยหรือกรวดที่มีคุณภาพดี ลักษณะมีรูปร่างไม่แบนเกินไป มีความแข็งแรง มีคุณสมบัติไม่เปราะแตกหักง่าย ไม่มีส่วนที่เป็นโคลนหรือฝุ่นปน
- 3.3.2 ขนาดของหินกรวดต้องเลือกใช้ให้เหมาะสมกับงาน โดยขนาดใหญ่ที่สุดไม่ควรเกิน 1/5 ของส่วนกว้างที่สุดของโครงสร้าง และไม่ควรมากกว่า 3/4 ของช่องว่าง ของเหล็ก
- 3.3.3 ห้ามใช้หินหรือกรวดชนิดเนื้อหยาบฟูจน จึงเมื่อเขย่าในน้ำเป็นเวลา 24 ชม. และนำน้ำหนักเพิ่มขึ้นมากกว่า 10%
- 3.3.4 ต้องล้างหินหรือกรวดให้สะอาดก่อนผสมคอนกรีต

3.4 น้ำ

- 3.4.1 น้ำที่ใช้ผสมคอนกรีตต้องเป็นน้ำสะอาด ปราศจากน้ำมัน กรด ด่าง เกลือ หรือสารอื่น ในปริมาณที่เป็นอันตรายต่อคอนกรีต เช่น น้ำประปา
- 3.4.2 น้ำที่ขุ่นเป็นตะกอนต้องทำให้ใสเสียก่อน โดยวิธีใช้ปูนซีเมนต์ประมาณ 1 ลิตร ต่อ น้ำปูน 800 ลิตร และทิ้งไว้ประมาณ 1 นาที จนตะกอนนอนก้นหมดจึงจะนำมาใช้ได้

4. คอนกรีต

- 4.1 ส่วนผสมคอนกรีต ประกอบด้วย ปูนซีเมนต์ ทราย หินหรือกรวดหรือ น้ำ นอกจากระดับที่กำหนดใช้เป็นอย่างอื่นเฉพาะงานก่อสร้างแล้ว ให้ใช้ส่วนผสมดังนี้

ปูนซีเมนต์	320 กก.
ทราย	400 ลิตร
หินย่อยหรือกรวด	880 ลิตร
น้ำ	140-160 ลิตร

กรณีที่ใช้คอนกรีตเสริมเหล็กหรือมีการทดสอบคุณสมบัติของส่วนผสมให้ใช้รับน้ำหนักที่วางการตั้งรับให้สูงกว่าที่คำนวณได้เท่ากับคอนกรีต โดยไม่มีความแข็งแรงของคอนกรีตเมื่อทดสอบ

- 4.2 กาวซีเมนต์ให้ผสมด้วยอัตราส่วน 30 ร้อยต่อ น้ำ และใช้ลงในภาชนะไม่น้อยกว่า 2 นาที และไม่ต้องกว่า 6 นาที คอนกรีตที่ผสมเสร็จให้หดร ภายใน 30 นาที
- 4.3 อัตราส่วนของน้ำที่ใช้ผสมคอนกรีต ต้องมีความชุ่มชื้นและเพียงพอ เพื่อให้สะดวกในการเทคอนกรีตที่เข้าแบบ และมีความแข็งแรงตามที่กำหนดสามารถทนทานต่อลมได้โดยวิธีทดสอบการยุบตัวดังนี้

สัญญา
 (นายประจักษ์ ชาติพันธ์)
 ผู้อำนวยการกองช่าง



กระทรวงแรงงาน
 สำนักงานคณะกรรมการ
 4 ตำบลเจริญนคร
 ตำบลตลาดหลวง จังหวัดภูเก็ต

ปี พ.ศ. ๒๕๖๓
 วันที่ ๑๖ พฤษภาคม ๒๕๖๓

ชื่อ นายสมชาย
 นายสมชาย ใจดี
 (ผู้ยื่นคำร้องเรื่อง)

ที่ กว ๒๖
 นายสมชาย ใจดี
 (นายจ้าง)

ที่ กว ๒๖
 นายสมชาย ใจดี
 (ผู้ยื่นคำร้องเรื่อง)

ที่ กว ๒๖
 นายสมชาย ใจดี
 (ผู้ยื่นคำร้องเรื่อง)

4.3.1 วางแบบกรวยปากตัด (ขนาดเส้นผ่านศูนย์กลาง 4 คอนกรีตสูง 1 ฟุตมี ๒) หรือ 2 ขุนบนผิวที่เรียบแล้วนำคอนกรีตที่เป็นหินปูนและ 4 กระทั่งและ 25 ครั้ง ด้วยเหล็กกลม ขนาด 5/8" ยาว 2 ฟุต ปลดแบบแล้วยกขึ้นปากแบบกรวยให้เรียบร้อยยกแบบกรวยออกทันที แล้ววัดค่าความสูงตัวของคอนกรีต

- ก. คาบ พ้น เสริมบ้าง และควม ๑๐.๐ ± 2.50 มม.
- ข. ฐานรากและกำแพง 7.5 ± 2.50 มม.
- ค. ฐานรากชนิดที่ไม่มีเหล็กเสริมงานก่อสร้างได้ 5.0 ± 2.50 มม.
- ง. พื้นถนนคอนกรีตขยาย 5.0 ± 2.50 มม.
- จ. งานที่ใช้คอนกรีตปัม 10.0 ± 2.50 มม.

4.4 การทดสอบกรีต

- 4.4.1 ก่อนการทดสอบกรีตทุกครั้ง ให้ผู้รับจ้างส่งหนังสือขออนุมัติทดสอบกรีต โดยแจ้งส่วนหรือบริเวณสถานที่ วันเวลาที่ที่จะทดสอบกรีต เพื่อขออนุมัติจากผู้ควบคุมงานอย่างน้อย 1 วัน ก่อนทำการทดสอบกรีต ห้ามทดสอบกรีตโดยไม่ได้รับอนุมัติจากผู้ควบคุมหรือกรมการตรวจราชการ
- 4.4.2 ก่อนการทดสอบกรีตจะต้องตรวจดูแบบหล่อต้องแข็งแรงมั่นคง สามารถรับน้ำหนักคอนกรีตได้ และถูกต้องตามแบบแปลน
- 4.4.3 การวาง เหล็กเสริม ต้องถูกต้องตามแบบแปลน และต้องมีความหนาของ คอนกรีตเสริมที่ถูกต้องเท่ากับเส้นผ่านศูนย์กลางเหล็กเสริม และต้องไม่น้อยกว่า 2.5 ซม. คอนกรีตโครงสร้าง เช่น เสา คาน เป็นต้น สำหรับพื้นที่คอนกรีตพื้นหนาไม่น้อยกว่า 1.5 ซม. ส่วนใต้ฐานรากหรือส่วนที่ระดับพื้นดิน ต้องมีคอนกรีตพื้นหนาไม่น้อยกว่า 5 ซม.
- 4.4.4 ก่อที่จะทดสอบกรีตในแบบให้ทำความสะอาดภายในแบบให้เรียบร้อยปราศจากสิ่งเสียดสีหรือสิ่งรบกวน
- 4.4.5 กรณีที่ตั้งของคอนกรีตอยู่ในระยะสูงเกินกว่า 1.5 ซม. เมตร ต้องใช้ท่อหรือรางที่เป็นโลหะหรือวัสดุโลหะ ซึ่งผู้ควบคุมงานอนุญาตให้ใช้ได้ และต้องมีสำหรับกับคอนกรีตให้ไหลช้าๆ (Baffles) เพื่อป้องกันการแยกตัวของคอนกรีต
- 4.4.6 ขณะเทคอนกรีต ให้ใช้เครื่องช่วยเทคอนกรีตให้แน่นด้วยวิธีที่เหมาะสม ปราศจากโพรง กรณีเกิดโพรง วิศวกรตรวจสอบความแข็งแรงไม่เพียงพอ ผู้รับจ้างต้องดำเนินการแก้ไขจนกว่าจะเรียบร้อย

4.5 รอยต่อของกรวยคอนกรีตสำหรับส่วนที่เป็นโครงสร้างของอาคาร

- 4.5.1 ต้องทำการทดสอบกรีตด้วยวิธีที่แสดงไว้ในแบบแผนผัง เมื่อจำเป็นต้องหยุดทำการทดสอบกรีตชั่วคราว ต้องได้รับอนุญาตจากวิศวกร ผู้ควบคุมงานเสียก่อน และก่อนที่เทครั้งใหม่ต้องสกัดผิวคอนกรีตเก่าให้ขรุขระ ถ้ามีคอนกรีตไปปะปนต้องปัดหรือใช้เครื่องช่วยทำความสะอาด และทำความสะอาดให้เรียบร้อยอยู่เสมอ อย่างน้อยเป็นเวลา 2 ชั่วโมง และใช้น้ำปูนหรือปูนผสมทราย ส่วนผสม 1:1 ทรายสะอาดก่อนเทคอนกรีต ต่อไป
- 4.5.2 การทดสอบกรีตสำหรับพื้นและคาน ฐานราก ต้องเอียงและคาน จะต้องทำการทดสอบกรีตด้วยวิธีที่แสดงไว้ในแบบแปลน

4.6 การปัมคอนกรีต

เมื่อหน้าของคอนกรีตขนาดแข็งปัดคอนกรีตมีให้ถูกแสงแดดและกระแสลมร้อน และปัดคอนกรีตที่ปัดคอนกรีตโดยมาก 24 ชั่วโมงแรก แล้วจัดการให้คอนกรีตเปียกชุ่มน้ำที่ติดต่อกันโดยตลอด เวลาไม่น้อยกว่า 7 วัน หรือใช้วิธีการปัมด้วยสารเคมี หรือปัมด้วยวิธีการอื่น แต่ต้องได้รับความเห็นชอบจากผู้ควบคุมงานหรือคณะกรรมการตรวจราชการข้างก่อน

4.7 แบบหล่อ

- 4.7.1 กรณีที่ใช้กับแบบหล่อ ต้องแข็งแรง ไม่ผุ ไม่คดงอ สามารถรับน้ำหนักได้ไม่น้อยกว่า 2.5 เท่าของน้ำหนักคอนกรีตที่ต้องเท
- 4.7.2 แบบหล่อต้องเสถียรที่พื้นดินแน่นพอ และด้านในของแบบหล่อต้องไม่สัมผัสกับคอนกรีตที่ต้องเทได้โดยตรง หรือด้วยแผ่นโลหะที่วางให้ระมัดระวัง
- 4.7.3 กรณีที่ใช้กับแบบหล่อแบบสัมผัสกับคอนกรีตต้องใช้น้ำอัดดันไม่น้อยกว่า 10 มม.
- 4.7.4 แบบหล่อและไม้รับน้ำหนักต้องแข็งแรงมั่นคงรับน้ำหนัก และแรงสั่นสะเทือนได้โดยไม่ทรุดตัวและแตกหักด้วยระดับหรือแนว
- 4.7.5 กรณีใช้ปูนซีเมนต์ปอร์ตแลนด์แรงตัวเร็ว ให้ใช้ค่าการทดสอบแบบหล่อทั้งหมดเมื่ออายุครบ 7 วัน การถอดแบบด้านข้างของคาน เสา และกำแพงกันดิน จะกระทำได้เมื่ออายุครบ 18 ชั่วโมง
- 4.7.6 ห้ามมิให้มีน้ำหนักบรรทุกใดๆ ทั้งสิ้นบนส่วนที่ทดสอบกรีต จนกว่าคอนกรีตจะอายุ 28 วัน

4.8 การแต่งผิวคอนกรีต

4.8.1 เมื่อถอดแบบแล้ว ให้ใช้คอนกรีตที่มีลักษณะเป็นรูปหรือรูปอื่นๆ จะต้องใช้วิธีความความตรวจสอบและวิธีอื่นก่อนดำเนินการต่อไป กรณีผิวหน้าคอนกรีตเป็นรูปหรือรูปอื่นๆ ให้ใช้ปูนซีเมนต์ผสมทรายและน้ำอัดดันให้เรียบร้อย อัตราส่วนผสมปูนใช้ 1 : 1

อำนาจ
 (นายประวิทย์ หนูเพชร)
 ผู้อำนวยการกองช่าง

นายสมชาย ใจดี
 (นายจ้าง)

นายสมชาย ใจดี
 (ผู้ยื่นคำร้องเรื่อง)

นายสมชาย ใจดี
 (ผู้ยื่นคำร้องเรื่อง)

นายสมชาย ใจดี
 (ผู้ยื่นคำร้องเรื่อง)

นายสมชาย ใจดี
 (ผู้ยื่นคำร้องเรื่อง)

นายสมชาย ใจดี
 (ผู้ยื่นคำร้องเรื่อง)

รายการก่อสร้างประกอบแบบ

ลักษณะอาคาร

1. งานก่อสร้างอาคารคอนกรีตเสริมเหล็กชั้นเดียว ขนาด 3.00 ม. x 18.00 ม. รายละเอียดตามแบบแปลนของเทศบาลตำบลศรีสุนทร
- 1.1 - งานฐานรากใช้ฐานแรงแยละเอียดตามแบบแปลน
- 1.2 ผนังก่ออิฐบล็อด ด้านผนังก่ออิฐสูงทว่า 2.00 ม. หรือช่วงยาวเกิน 3.00 ม. ต้องมีทับหลังหรือเสาเอ็น คสล. ขนาด 0.10x0.10 ม. เหล็กเสริม 2 เส้น ขนาด 6 มม. เหล็กปลอกขนาด 6 มม. @ 0.20 ม.

- ▲ ผนังก่ออิฐบล็อด 7 ซม. ฉาบปูนเรียบ ทาสีทั้ง 2 ด้าน
- ▲ ผนังก่ออิฐบล็อด 7 ซม. ฉาบปูนด้วยกระเบื้องเซรามิกผิวหยาบขนาด 8"x8" สูง 1.40 เมตร
- ▲ ผนังก่ออิฐบล็อด 7 ซม. ฉาบปูนเรียบ เตาระงัด @ ไม่เกิน 0.10 เมตร

1.3 งานพื้นและผิวพื้น

- F1 พื้น คสล. ผิวด้วยกระเบื้องเซรามิกขนาด 12"x12" ผิวหยาบ
- F2 พื้น คสล. ผิวขัดมัน

1.4 งานประปา

- ให้อยู่ดีต่อตามมาตรฐาน ของการประปาส่วนภูมิภาค
- ท่อ พีวีซี ใช้ของห้าไทย หรือคุณภาพเทียบเท่า
- ท่อเมนประปาขาวไม่เกิน 15.00 ม. จากผนังห้องน้ำล่าง
- ท่อเมนระบายน้ำและท่อดาวน์ ให้ท่อ P.V.C. ขนาด 4" Class 8.5
- ท่อเมนระบายน้ำทิ้งภายในใช้ท่อ P.V.C. ขนาด 2"; 3" Class 8.5
- ท่อประปายภายในใช้ท่อ P.V.C. ขนาด 1"; 3/4". ท่อย่อยใช้ขนาด 1/2" Class 13.5
- ให้อยู่ดีต่อตามแบบมาตรฐานการไฟฟ้าส่วนภูมิภาค
- สายไฟฟ้าใช้ของ THAI YASAKI , BANGKOK CABLE หรือคุณภาพเทียบเท่า
- สวิตช์ ปลั๊กใช้ชนิด บล็อกเหล็กฝังในผนัง ฝาครอบพลาสติกของ NATIONAL หรือคุณภาพเทียบเท่า
- หลอด FLUORESCENT, BALLAST, STARTER ใช้ของ PHILIPPES หรือคุณภาพเทียบเท่า
- งานไฟฟ้าชั้นที่ 1 ฝ้าชายด้านผนังชุดดวงโคม 36W เดิม แล้วยึดตั้งเพิ่มเดิม รายละเอียดตามแบบแปลน
- งานไฟฟ้าชั้นที่ 1 ฝ้าผนังชุดดวงโคม 36W เดิม ให้ยึดตั้งชุดที่ดลุมแชนวเฝ้าเพดานแทน รายละเอียดตามแบบแปลน

1.5 งานไฟฟ้า

- 1.6 งานสี ให้อุปรับจ้างอุดรอยต่อต่างๆ ทำความสะอาดให้เรียบร้อยก่อนทาสี ห้ามทาสีในขณะที่เป็นลมหรืออากาศร้อน ส่วนที่เป็นปูนให้มีหมากสีรองพื้น 1 เทียบแล้วทาทับด้วยสีน้ำอะคริลิค
- 1.7 การก่อสร้างให้อุปรับจ้างปฏิบัติตามแบบ รายการก่อสร้าง รายละเอียดต่อท้ายสัญญา และตามหลักวิชาช่างที่ถูกต้องประการ

หมายเหตุ

หากผู้รับจ้างมีปัญหาหรือข้อสงสัยแบบแปลน หรือรายการก่อสร้าง ให้อุปรับจ้างปรึกษาผู้ควบคุมงาน หากมีการเทคอนกรีตแต่ละครั้ง ให้ทางผู้รับจ้าง แจ้งผู้ควบคุมงานล่วงหน้าอย่างน้อย 1 วัน **บัญชีประเมินมูลค่า** เพื่อเข้าไปทำการตรวจวัดสอบคุณภาพและได้ต้องรับความเห็นชอบจากผู้ควบคุมงานก่อนทุกครั้ง

อำนาจก่อน
(ลายเซ็น)
 นายสุวิทย์ ประสงค์
 นายแพทย์สาธารณสุขจังหวัด

	โครงการ
	- โครงการ ปรับปรุงอาคารเรียนประถัง หมู่ที่ 4 ตำบลศรีสุนทร อำเภอฉวาง จังหวัดภูเก็ต
วันที่ทำ ๒๖/๑๑/๖๕	วันที่ ๒๖/๑๑/๖๕
- ศึกษารูป นายสุวิทย์ ประสงค์ (ผู้ควบคุมงาน)	- ศึกษารูป นายสุวิทย์ ประสงค์ (นางทรงสุภาวดี)
- ศึกษารูป นายสุวิทย์ ประสงค์ (ผู้ควบคุมงาน)	- ศึกษารูป นายสุวิทย์ ประสงค์ (ผู้ควบคุมงาน)
- ศึกษารูป นายสุวิทย์ ประสงค์ (นางทรงสุภาวดี)	- ศึกษารูป นายสุวิทย์ ประสงค์ (นางทรงสุภาวดี)
- ศึกษารูป นายสุวิทย์ ประสงค์ (นางทรงสุภาวดี)	- ศึกษารูป นายสุวิทย์ ประสงค์ (นางทรงสุภาวดี)
- ศึกษารูป นายสุวิทย์ ประสงค์ (นางทรงสุภาวดี)	- ศึกษารูป นายสุวิทย์ ประสงค์ (นางทรงสุภาวดี)
- ศึกษารูป นายสุวิทย์ ประสงค์ (นางทรงสุภาวดี)	- ศึกษารูป นายสุวิทย์ ประสงค์ (นางทรงสุภาวดี)
- ศึกษารูป นายสุวิทย์ ประสงค์ (นางทรงสุภาวดี)	- ศึกษารูป นายสุวิทย์ ประสงค์ (นางทรงสุภาวดี)



โครงการ
ปรับปรุงจากแบบแปลน
หมู่ที่ 4 ตำบลคูขุด
อำเภอคลอง จังหัดบุรี

ปีการศึกษา	พ.ศ.
ภาคเรียน	ที่

ชื่อแผน
นายสมิทธิ์ เรืองศรี
(ผู้ควบคุมช่างเขียนแบบ)

ชื่อวิชา
นายสมิทธิ์ เรืองศรี
(ผู้ควบคุมช่างเขียนแบบ)

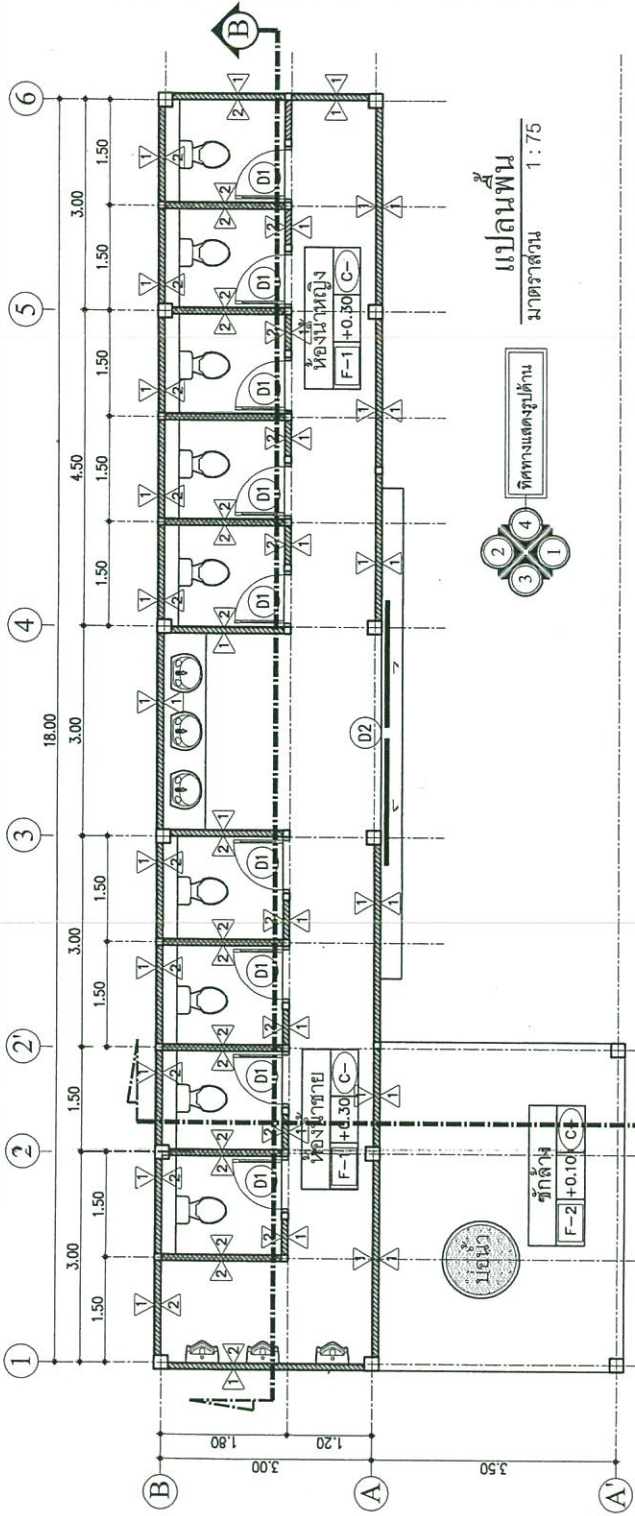
ชื่อวิชา
นายสมิทธิ์ เรืองศรี
(ผู้ควบคุมช่างเขียนแบบ)

ชื่อวิชา
นายสมิทธิ์ เรืองศรี
(ผู้ควบคุมช่างเขียนแบบ)

ชื่อวิชา
นายสมิทธิ์ เรืองศรี
(ผู้ควบคุมช่างเขียนแบบ)

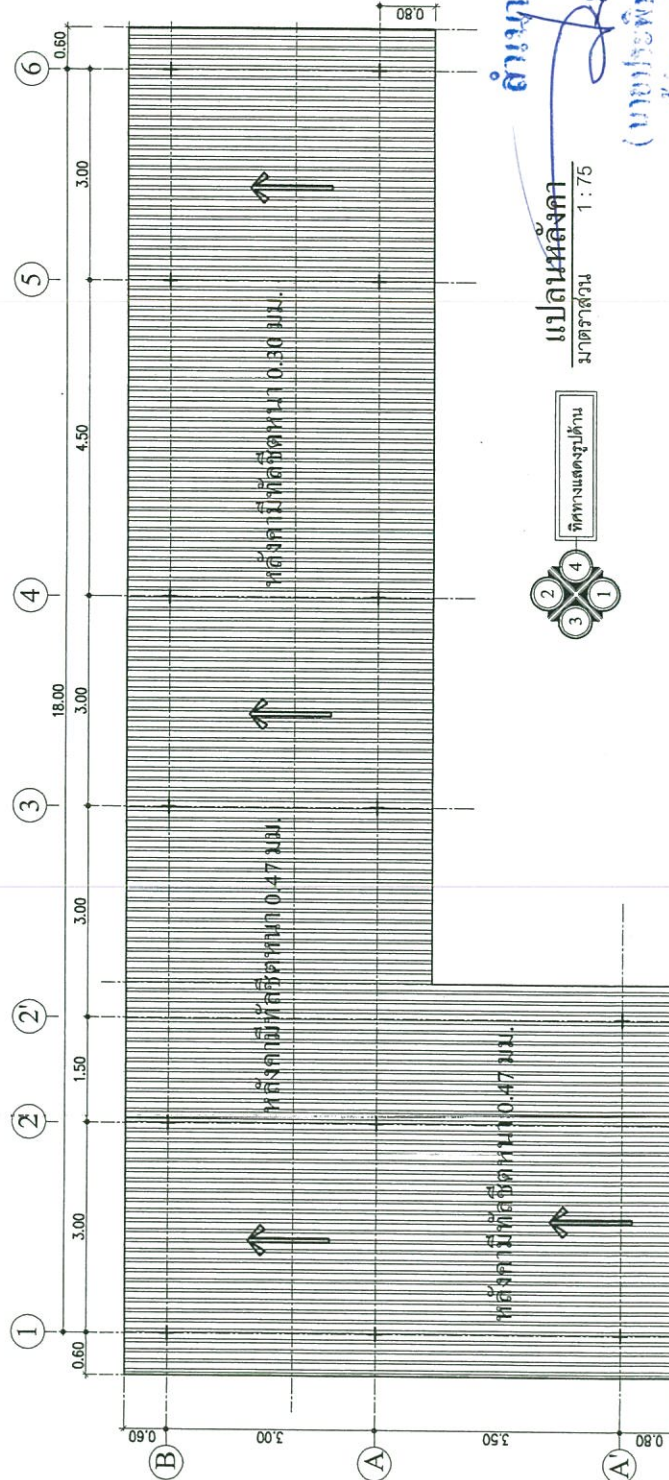
ชื่อวิชา
นายสมิทธิ์ เรืองศรี
(ผู้ควบคุมช่างเขียนแบบ)

ชื่อวิชา
นายสมิทธิ์ เรืองศรี
(ผู้ควบคุมช่างเขียนแบบ)



รายการก่อสร้าง

1. ก่อสร้างอาคาร ครุฑ ชั้นเดียว ขนาด 3.00X18.00 เมตร รายละเอียดตามแบบแปลน
2. งานรื้ออาคาร ครุฑ ชั้นเดียวเดิมจำนวน 20 ตารางเมตร



คำนวณด้วย
(นายสมิทธิ์ เรืองศรี)
ผู้ควบคุมช่างเขียนแบบ



โครงการ

-โครงการ
ปรับปรุงศาลากลางประจักษ์
พื้นที่ 4 ตำบลที่ศูนย์
ข้ามนคร จังหวัดภูเก็ต

บันทึก

วันที่

วันที่

วันที่

วันที่

วันที่

วันที่

วันที่

วันที่

วันที่

วันที่

วันที่

วันที่

วันที่

วันที่

วันที่

วันที่

วันที่

วันที่

วันที่

วันที่

วันที่

วันที่

วันที่

วันที่

วันที่

วันที่

วันที่

วันที่

วันที่

วันที่

วันที่

วันที่

วันที่

วันที่

วันที่

วันที่

วันที่

วันที่

วันที่

วันที่

วันที่

วันที่

วันที่

วันที่

วันที่

วันที่

วันที่

วันที่

วันที่

วันที่

วันที่

วันที่

วันที่

วันที่

วันที่

วันที่

วันที่

วันที่

วันที่

วันที่

วันที่

วันที่

วันที่

วันที่

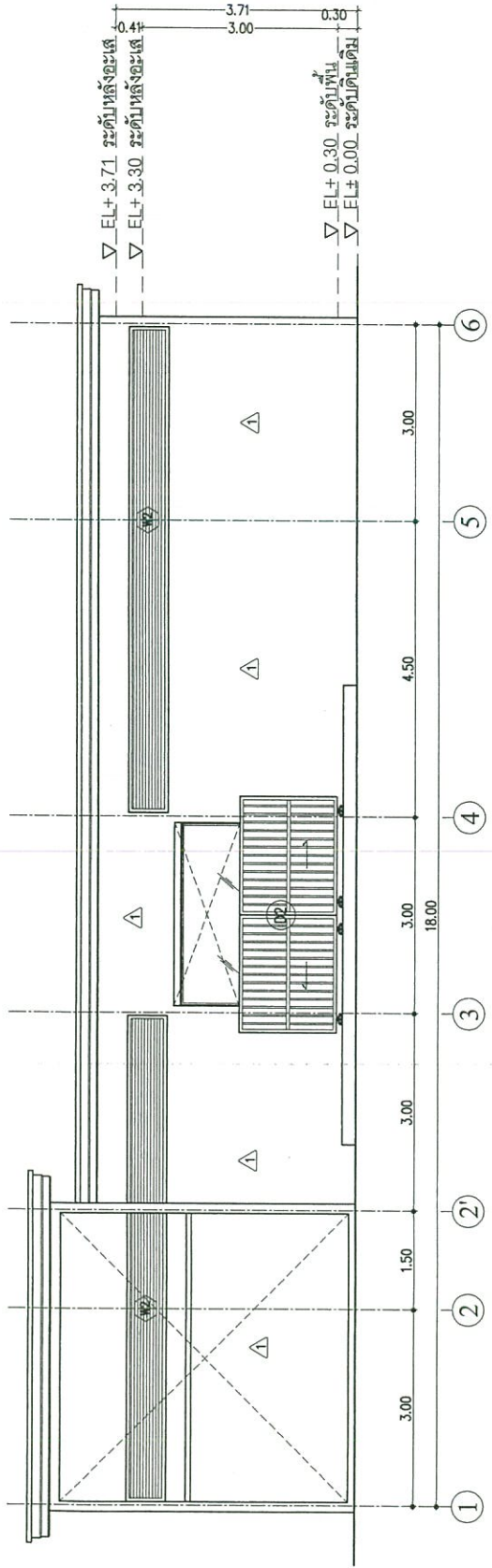
วันที่

วันที่

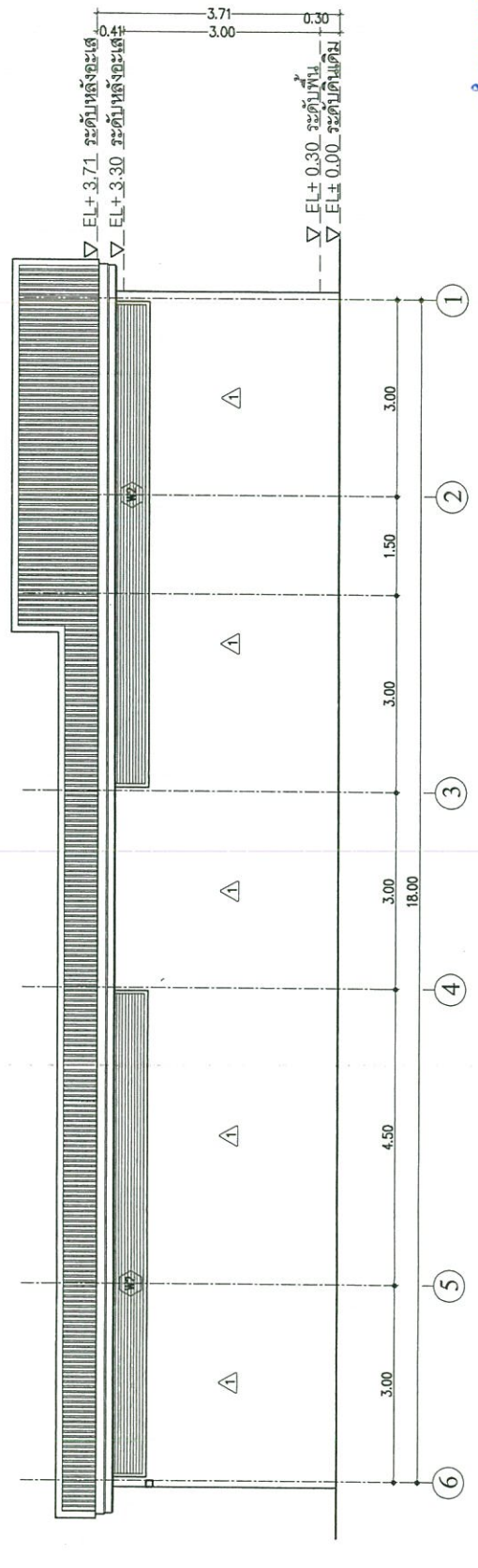
วันที่

วันที่

วันที่



รูปด้าน
มาตราส่วน 1 : 75



รูปด้าน
มาตราส่วน 1 : 75

อำนาจออก
(นายประวิทย์ หงษ์พร)
ผู้อำนวยการศูนย์
ข้ามนครภูเก็ต



โครงการ

ปรับปรุงจากแบบแปลน
หมู่ที่ 4 ตำบลศรีสุระ
ตำบลตาง จังหวัดภูเก็ต

พื้นที่

รวม

รวม

รวม

รวม

รวม

รวม

รวม

รวม

รวม

รวม

รวม

รวม

รวม

รวม

รวม

รวม

รวม

รวม

รวม

รวม

รวม

รวม

รวม

รวม

รวม

รวม

รวม

รวม

รวม

รวม

รวม

รวม

รวม

รวม

รวม

รวม

รวม

รวม

รวม

รวม

รวม

รวม

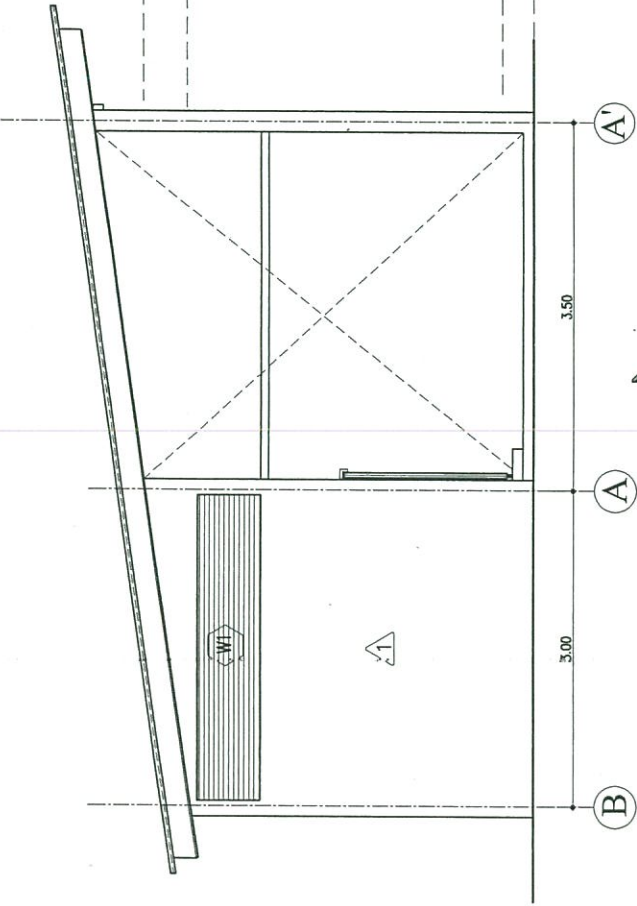
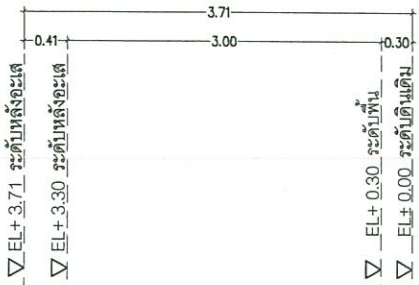
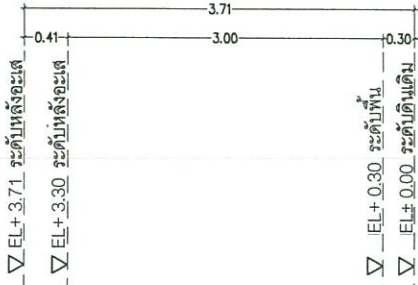
รวม

รวม

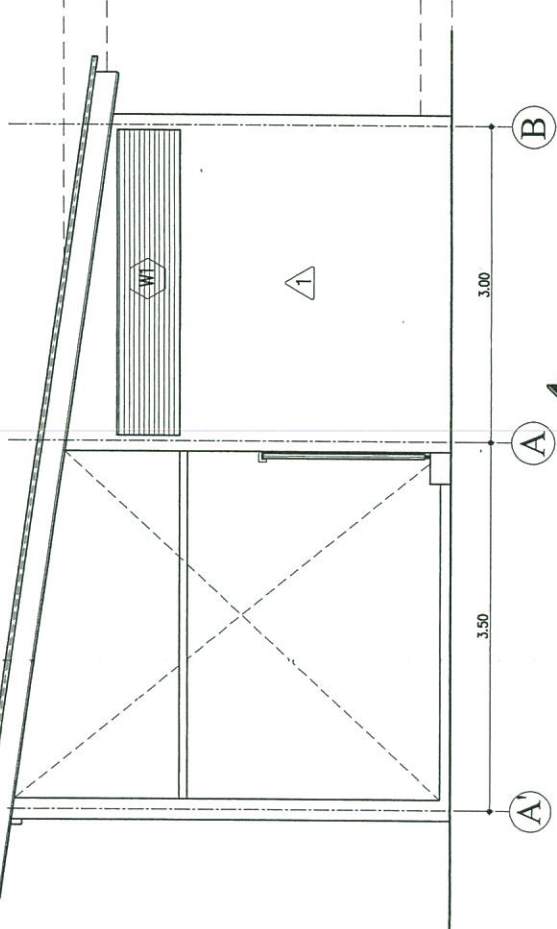
รวม

รวม

รวม



รูปด้าน
มาตราส่วน 1 : 50



รูปด้าน
มาตราส่วน 1 : 50

สำนักควบคุม
(นายระพีชัย มุญเทศ)
ผู้อำนวยการจังหวัด

ชื่อแบบ
นายชัชวาลย์ วัฒนศิริ
(ผู้ควบคุมร่างแบบ)

สำรวจ
นายสมชาย วัฒนศิริ
(นายช่างสำรวจ)

นายประจักษ์ วัฒนศิริ
(ผู้ควบคุมร่างแบบและควบคุมการก่อสร้าง)

นายประจักษ์ วัฒนศิริ
(นายช่างควบคุม)

นายประจักษ์ วัฒนศิริ
(นายช่างควบคุม)

นายประจักษ์ วัฒนศิริ
(นายช่างควบคุม)

นายประจักษ์ วัฒนศิริ
(นายช่างควบคุม)



โครงการ

- โครงการ
ปรับปรุงศาลากลางประจักษ์
หมู่ที่ 4 ตำบลคูขุด
อำเภอตากวาง จังหวัดน่าน

บันทึก

วันที่ 30/07/2561

เขียนโดย
นายวิชาญ อีสง่า
(ผู้ควบคุมงาน)

สำรวจ
นายอนุชา นานา
(นายช่างสำรวจ)

นายสมศักดิ์ ชาติดี
(ผู้ควบคุมงาน)

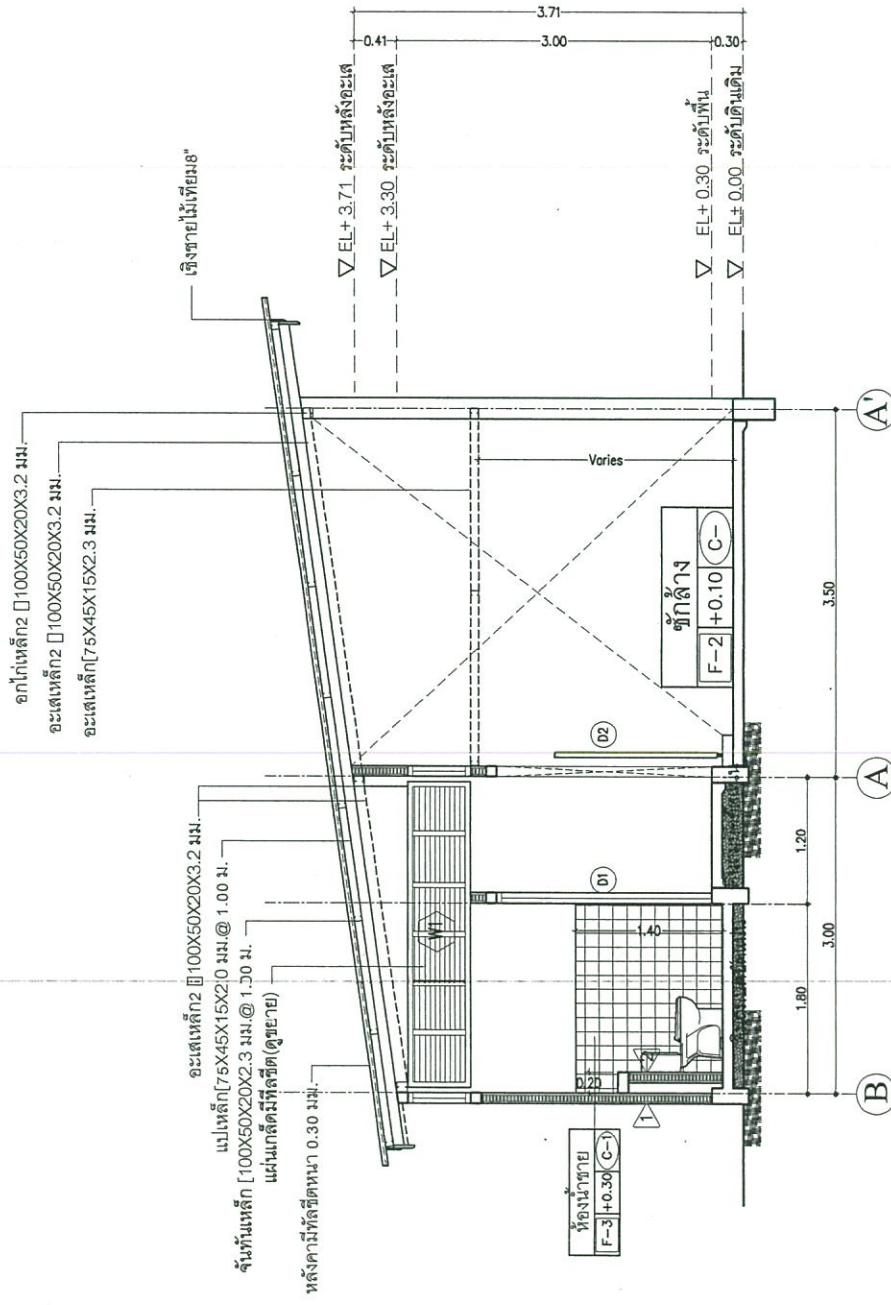
นายสมศักดิ์ ชาติดี
(ผู้ควบคุมงาน)

นายประวิทย์ อู่อินทร์
(ผู้ควบคุมงาน)

นายวิชาญ อีสง่า
(ผู้ควบคุมงาน)

นายวิชาญ อีสง่า
(ผู้ควบคุมงาน)

นายวิชาญ อีสง่า
(ผู้ควบคุมงาน)



รูปตัด A - A
มาตราส่วน 1 : 50

อำนาจหน้าที่
(นายวิชาญ อีสง่า)
ผู้ควบคุมงาน



โครงการ

- โครงการ
ปรับปรุงจากแบบแปลน
หมู่ที่ 4 ตำบลศรีสงคราม
อำเภอตาก จังหวัดอุตรดิตถ์

วันที่	
ฉบับที่	

- ศึกษานวน
นายพัน ธีรศักดิ์
(ผู้อำนวยการสำนักงาน)

- ช่าง
นายสมชาย อภัย
(ผู้ควบคุมงานช่าง)

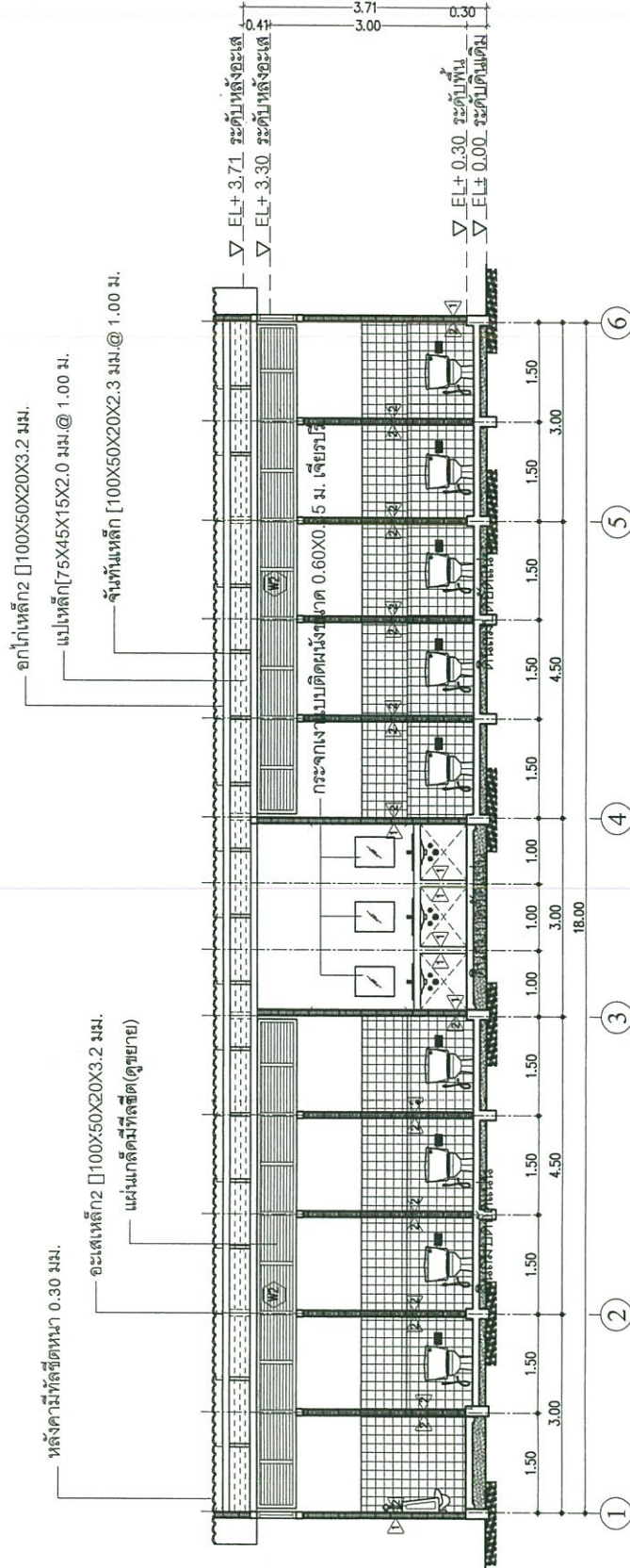
- วิศวกร
นายอภิศักดิ์ เกตุพันธ์
(ผู้ควบคุมการปฏิบัติงานและควบคุมงานช่าง)

- วิศวกร
(นายอภิศักดิ์ เกตุพันธ์)
ผู้ควบคุมการปฏิบัติงาน

- วิศวกร
นายประสิทธิ์ สุขเพชร
(ผู้ควบคุมงานช่าง)

- อนุมัติ
นายอภิศักดิ์ เกตุพันธ์
(นายกเทศมนตรี)

นายชัชวาลย์ พงศ
นายสมชาย ศรีบุญเรือง



รูปตัด B - B
มาตราส่วน 1 : 75

อำนาจสิทธิ์
(นายประสิทธิ์ สุขเพชร)
ผู้ควบคุมงานช่าง

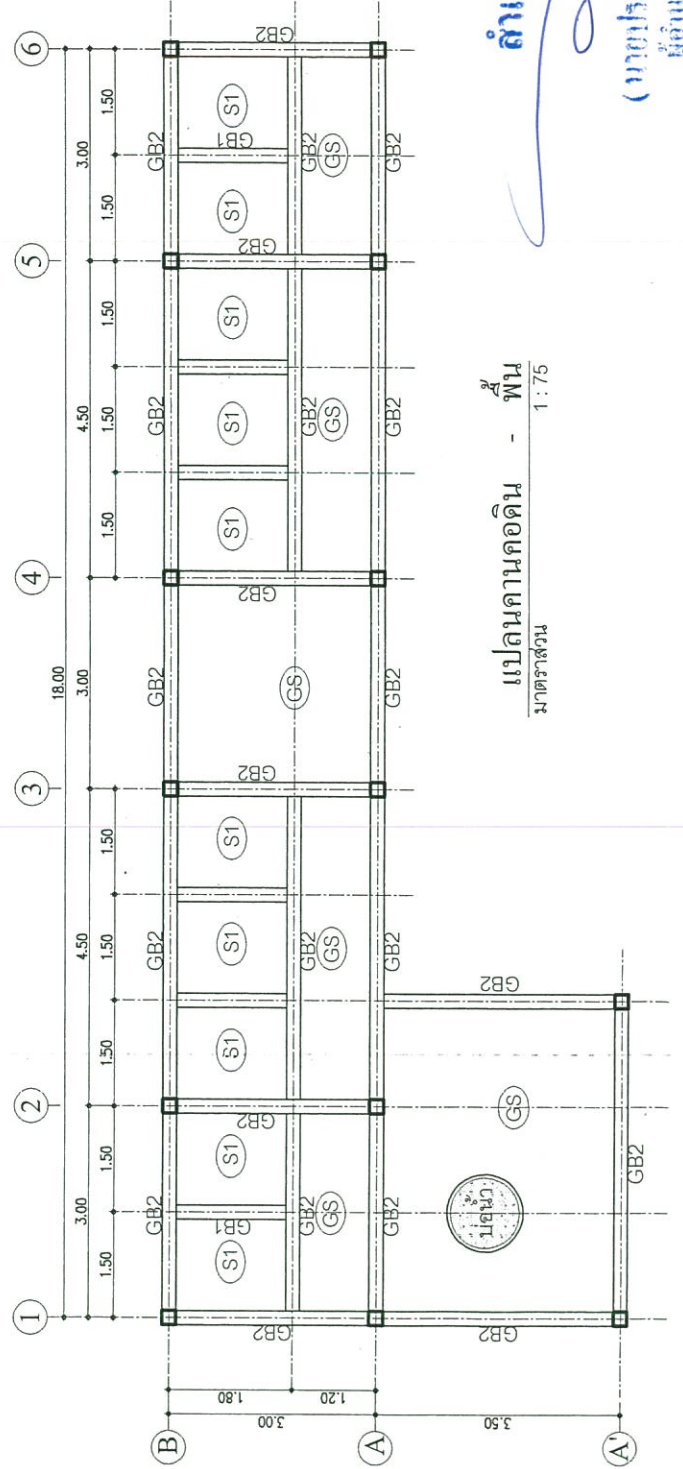
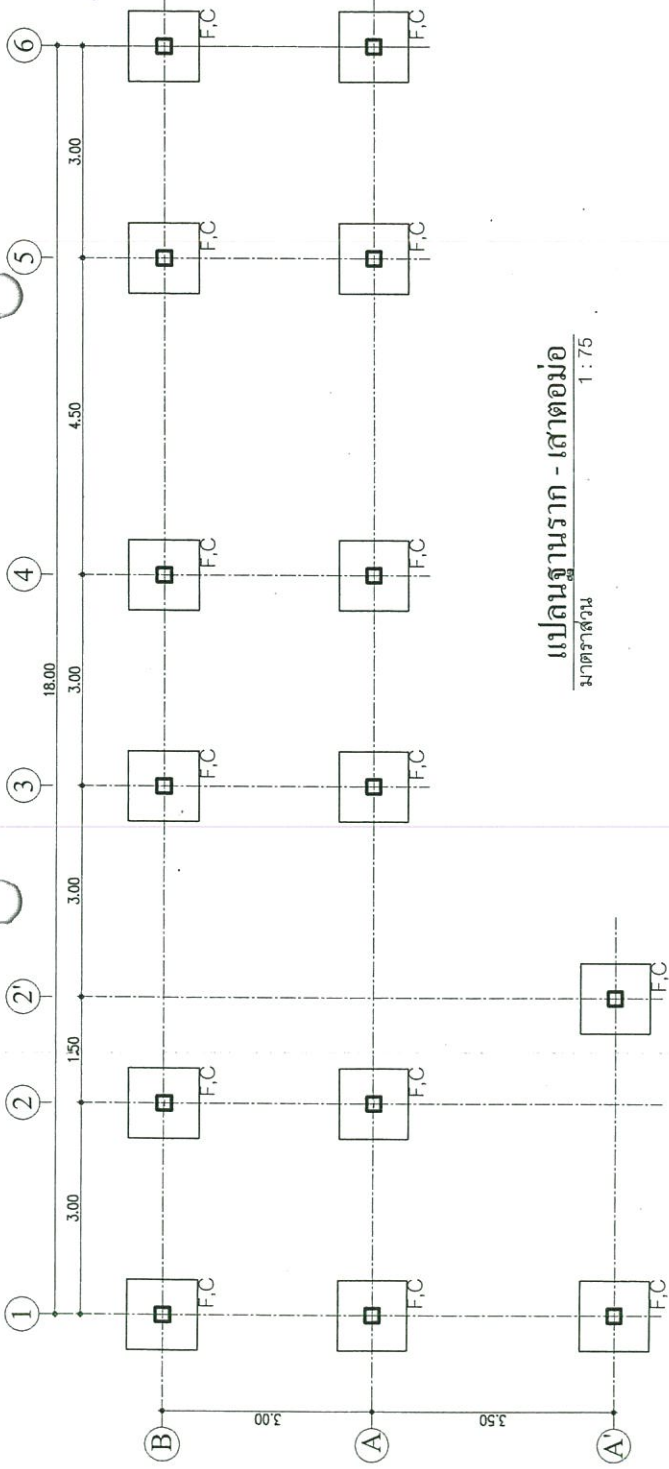


โครงการ

- โครงการ
ปรับปรุงจากแบบแปลน
พื้นที่ 4 ตันต่อชั่วโมง
ตั้งอาคาร ฝั่งทิศใต้

ปี	
เดือน	
วัน	

แปลนฐานราก - เสาตอม่อ
มาตราส่วน 1 : 75



แปลนคานาคอนกรีต - พื้น
มาตราส่วน 1 : 75

สำเนาถูกต้อง
(นายประทีป หันโพธิ์)
ผู้อำนวยการกองช่าง

- อนุมัติ
นายประทีป หันโพธิ์
(ผู้อำนวยการกองช่าง)

- อนุมัติ
นายประทีป หันโพธิ์
(นายช่างวิศวกรรม)

- อนุมัติ
นายประทีป หันโพธิ์
(ผู้ควบคุมงานก่อสร้าง)

- อนุมัติ
นายประทีป หันโพธิ์
(นายช่างเทคนิค)

- อนุมัติ
นายประทีป หันโพธิ์
(นายช่างเทคนิค)



โครงการ

- โครงการ
ปรับปรุงอาคารเรียนประถมศีก
ชั้นที่ 4 ตำบลศรีสุนทร
อำเภอคลองง จังหวัดภูเก็ต

วันที่
วันที่

ผู้เขียน
นายณัฐ ธีระศรี
(ผู้ควบคุมงาน)

ผู้ตรวจ
นายอนุช งาม
(ผู้ควบคุมงาน)

ผู้ควบคุม
นายณัฐ ธีระศรี
(ผู้ควบคุมงาน)

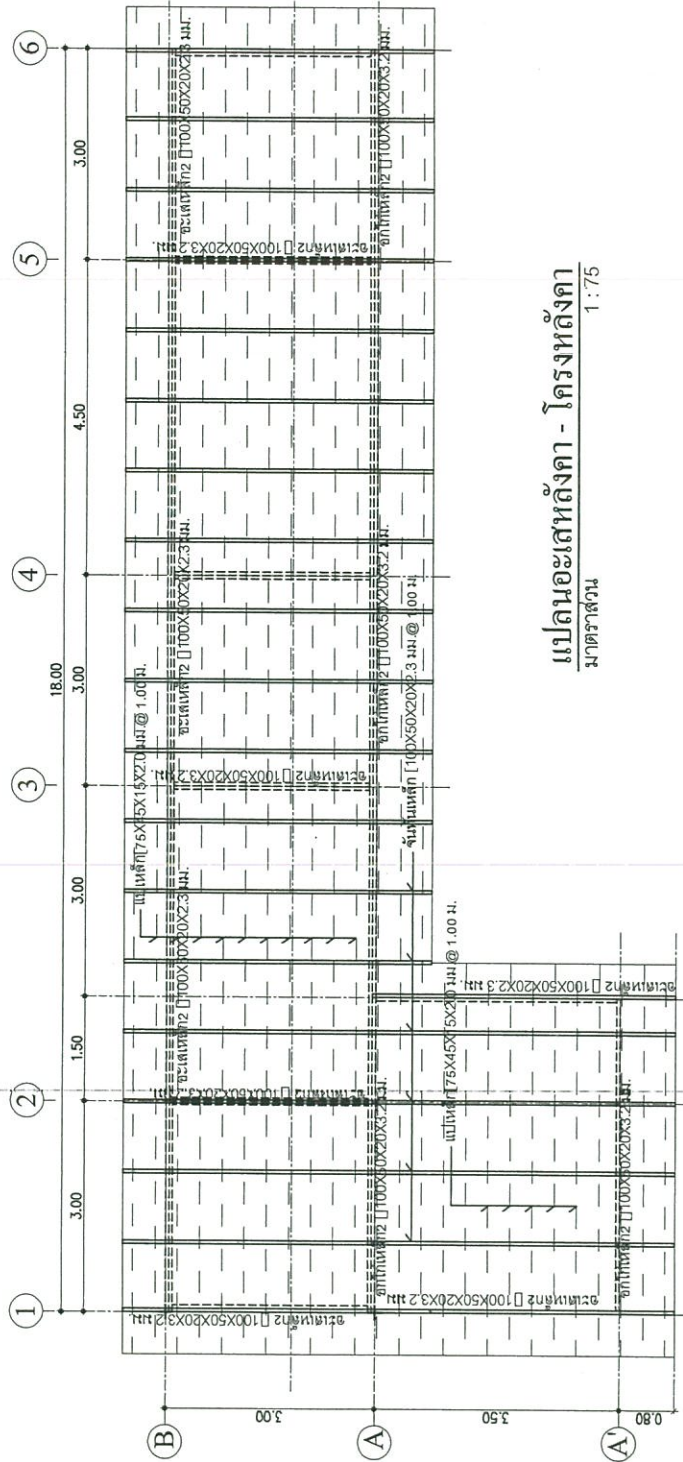
ผู้ควบคุม
(นายณัฐ ธีระศรี)
ผู้ควบคุมงาน

ผู้ควบคุม
(นายณัฐ ธีระศรี)
ผู้ควบคุมงาน

ผู้ควบคุม
นายณัฐ ธีระศรี
(ผู้ควบคุมงาน)

ผู้ควบคุม
นายณัฐ ธีระศรี
(ผู้ควบคุมงาน)

ผู้ควบคุม
นายณัฐ ธีระศรี
(ผู้ควบคุมงาน)



แปลนอะเสตห้องคา - โครงหลังคา
มาตราส่วน 1:75

นายณัฐ ธีระศรี
(นายประทีป นันทพร)
ผู้ควบคุมงาน



โครงการ

- โครงการ
ปรับปรุงศาลากลางประเทศ
หมู่ที่ 4 ตำบลศรีบุญ
ข้ามาตตอง จังหวัดภูเก็ต

มีบันทึก

วันที่	บันทึก

- ผังแนบ

[Signature]
นายณัฐ ธีรพงศ์
(ผู้ควบคุมช่างเขียน)

- ตำรา

[Signature]
นายณัฐ ธีรพงศ์
(นายช่างเขียน)

[Signature]
นายณัฐ ธีรพงศ์
(ผู้ควบคุมช่างเขียน)

[Signature]
นายณัฐ ธีรพงศ์
(ผู้ควบคุมช่างเขียน)

- 0778

[Signature]
(นายณัฐ ธีรพงศ์)
หัวหน้าช่างเขียน

- 0778

[Signature]
นายณัฐ ธีรพงศ์
(ผู้ควบคุมช่างเขียน)

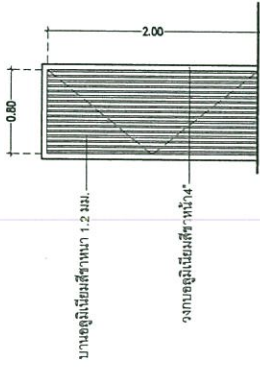
- 0778

[Signature]
นายณัฐ ธีรพงศ์
(ผู้ควบคุมช่างเขียน)

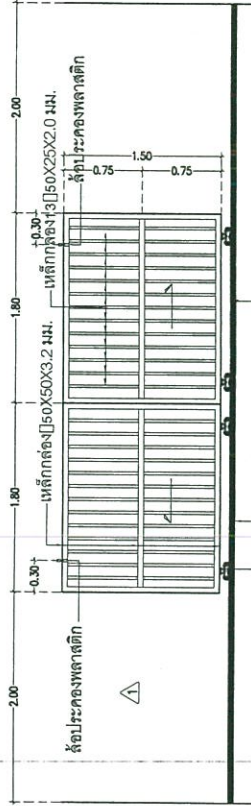
- อนุมัติ

[Signature]
นายณัฐ ธีรพงศ์
นายช่างเขียนหัวหน้าช่างเขียน

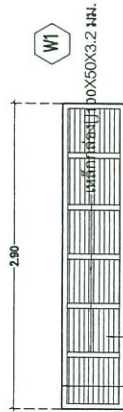
แผ่นที่



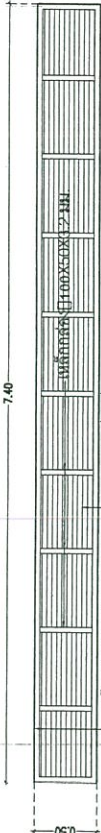
D1



D2



W1



W2

ขยายประตู - หน้าต่าง
มาตราส่วน 1 : 50

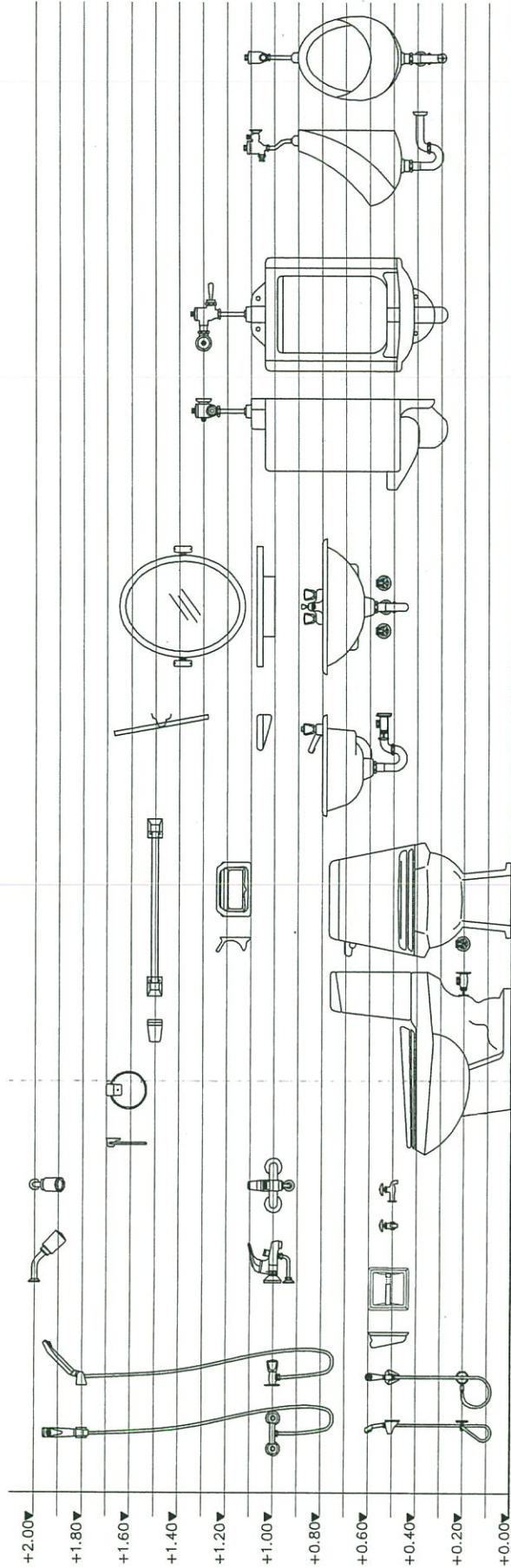
[Signature]
อำนาจ ฤกษ์
(นายประสิทธิ์ นพพร)
ผู้อำนวยการช่าง



โครงการ

- โครงการ
ปรับปรุงทางลาดและประตูกั้น
น้ำที่ ๔ ตำบลศรีณรงค์
อำเภอตาคลี จังหวัดนครสวรรค์

ปี	ปี
เดือน	เดือน
วัน	วัน



ตารางการติดตั้งสุขภัณฑ์

- วิศวกร
นาย.....
(ผู้ควบคุมงาน)

- วิศวกร
นาย.....
(ผู้ควบคุมงาน)

- วิศวกร
นาย.....
(ผู้ควบคุมงาน)

- วิศวกร
นาย.....
(ผู้ควบคุมงาน)

- วิศวกร
นาย.....
(ผู้ควบคุมงาน)

- วิศวกร
นาย.....
(ผู้ควบคุมงาน)

- วิศวกร
นาย.....
(ผู้ควบคุมงาน)

สัญญา
นาย.....
(นายประสิทธิ์ สุขภาพ)
ผู้ควบคุมงาน



โครงการ

ปรับปรุงอาคารหอประชุม
หมู่ที่ 4 ตำบลศรีณรงค์
อำเภอตาคลี จังหวัดอุทัย

ปี	วันที่
1	
2	
3	
4	
5	
6	

ผู้เขียน
นายวิชาญ ชื่นศรี
(ผู้ควบคุมงานเขียนแบบ)

ผู้ตรวจสอบ
นายอนุพงษ์ บุญชู
(นายช่างสำรวจงานเขียนแบบ)

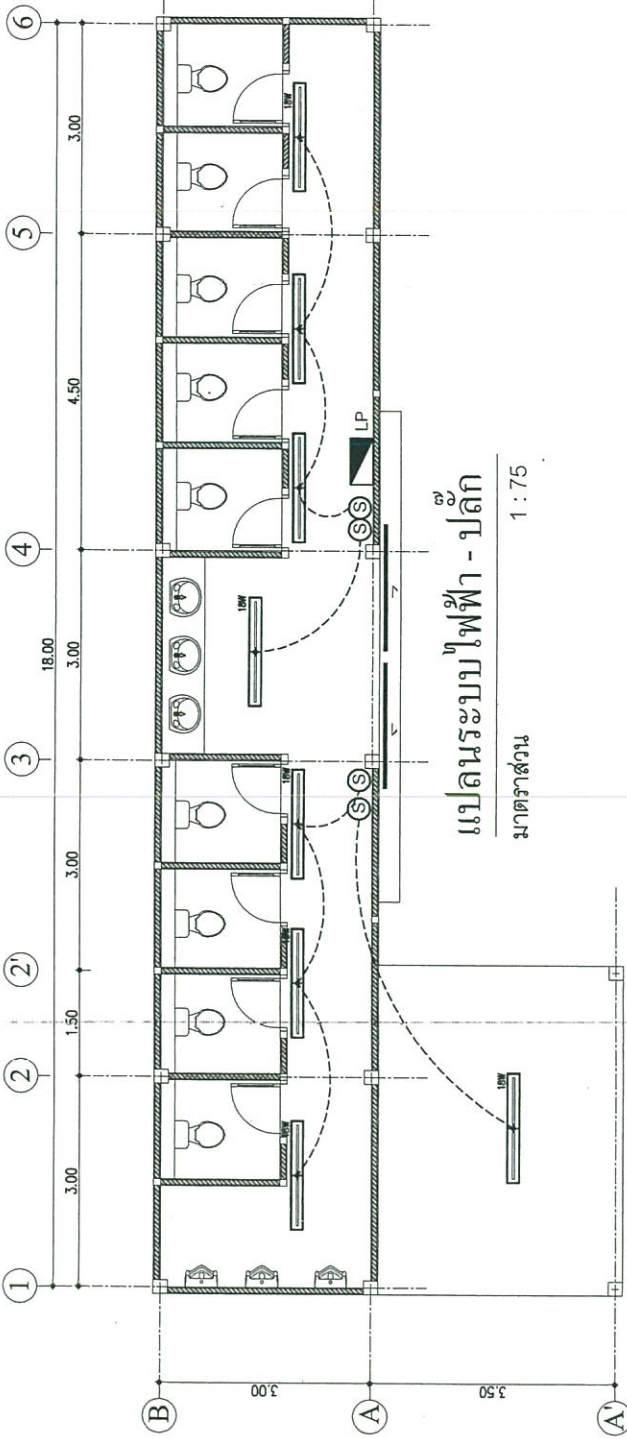
นายสมศักดิ์ อดิศักดิ์
(ผู้ควบคุมงานก่อสร้าง)

นายวิชาญ ชื่นศรี
(นายช่างเทคนิค)
จังหวัดอุทัยธานี

นายประสิทธิ์ นฤพร
(ผู้ควบคุมงานก่อสร้าง)

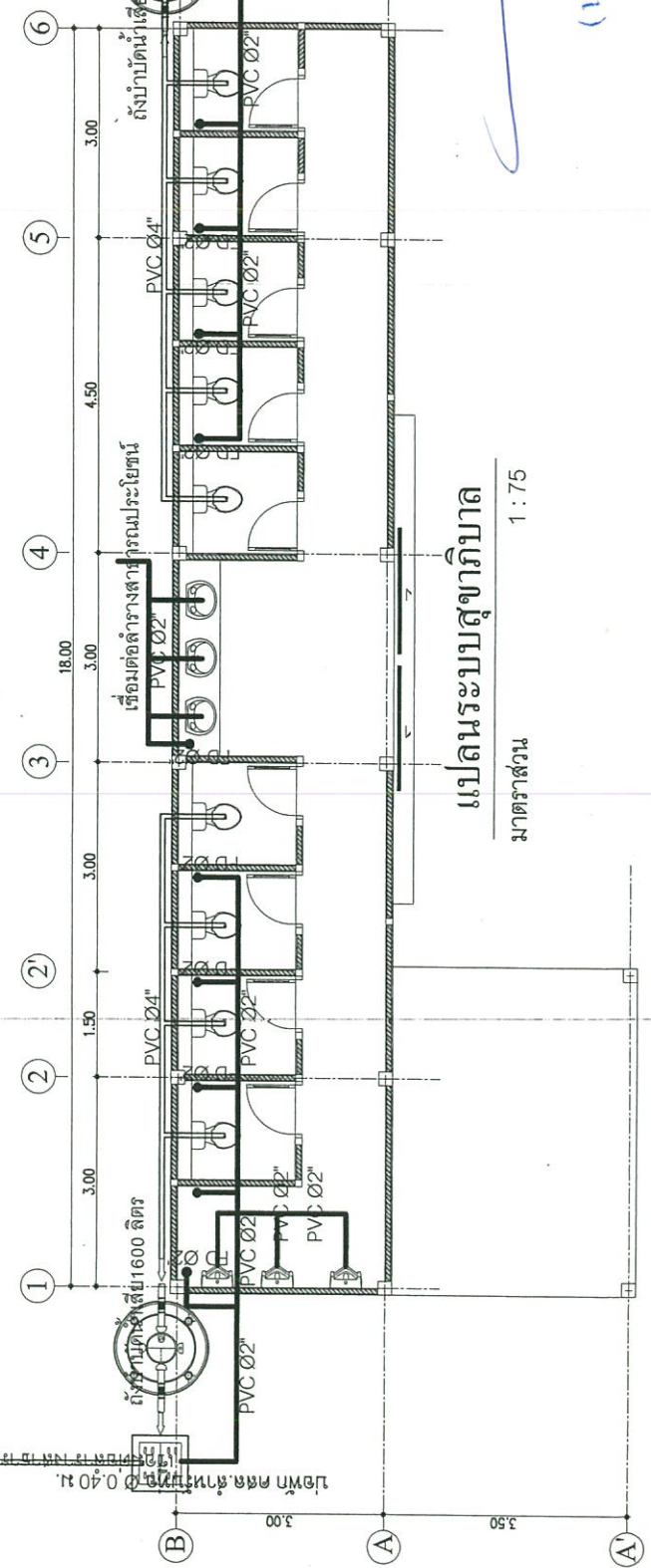
นายวิชาญ ชื่นศรี
(นายช่างเทคนิค)
จังหวัดอุทัยธานี

แผ่นที่



แปลนระบบไฟฟ้า - ปลีก
มาตรฐาน
1 : 75

ปลอก คล. สำหรับท่อ Ø 0.40 m.
ใช้ท่อสำหรับท่อร้อยสายไฟ



แปลนระบบสุขาภิบาล
มาตรฐาน
1 : 75

คำนวณด้วย
นายวิชาญ ชื่นศรี
(นายช่างเทคนิค)
ผู้ควบคุมงานก่อสร้าง



โครงการ
ปรับปรุงอาคารเรียนโรงเรียน
พื้นที่ 5 ตำบลที่จังหวัด
อำนาจเจริญ จังหวัดอุบลราชธานี

วันที่
วันที่
วันที่

ผู้จัดทำ
นายวิชาญ วัฒนศิริ
(ผู้อำนวยการโรงเรียน)

ผู้ตรวจสอบ
นายวิชาญ วัฒนศิริ
(ผู้อำนวยการโรงเรียน)

ผู้ตรวจสอบ
นายวิชาญ วัฒนศิริ
(ผู้อำนวยการโรงเรียน)

ผู้ตรวจสอบ
นายวิชาญ วัฒนศิริ
(ผู้อำนวยการโรงเรียน)

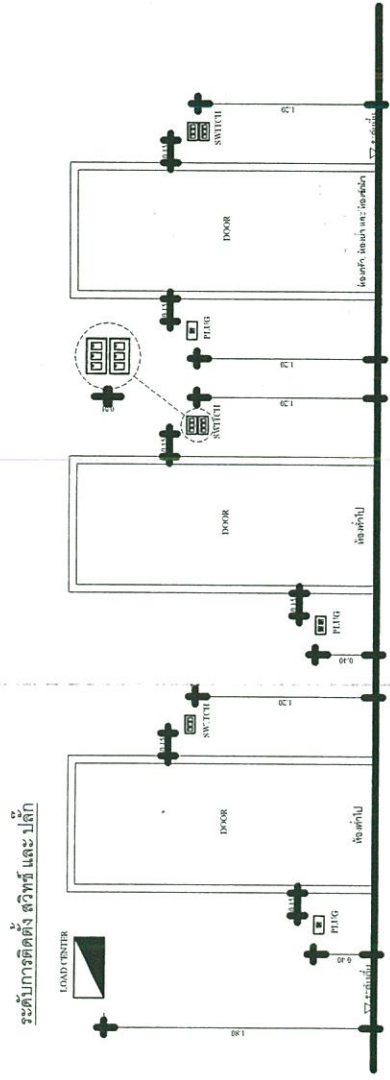
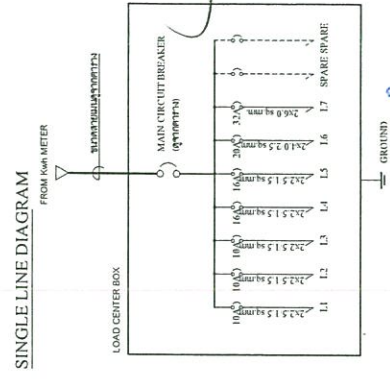
ผู้ตรวจสอบ
นายวิชาญ วัฒนศิริ
(ผู้อำนวยการโรงเรียน)

SYMBOL	DESCRIPTION
	หลอดฟลูออเรสเซนต์ ขนาด 18W. (Fluorescent 18W.)
	หลอดฟลูออเรสเซนต์ ขนาด 36W. (Fluorescent 36W.)
	หลอดฮาโลเจน/หลอดโคมฮาโลเจน
	หลอดฮาโลเจน/หลอดโคมฮาโลเจน
	หลอดฟลูออเรสเซนต์ ขนาด 1x20W. (Fluorescent 1x20W)
	หลอดฟลูออเรสเซนต์ ขนาด 2x20W. (Fluorescent 2x20W)
	โคม METAL HALIDE 250 W.
	โคมไฟชนิด PAR 38 120 W.
	สวิตช์เปิด-ปิด
	ปลั๊ก
	ประตู
	หน้าต่าง
	โคมไฟ
	ตู้ควบคุมระบบไฟฟ้า
	มิเตอร์
	ดิน

ขนาดเส้นผ่าศูนย์กลาง	ขนาดสายไฟแบบใยแก้ว	ขนาดสายไฟแบบใยแก้ว PVC. เส้นผ่าศูนย์กลาง
5A.	2 x 6.0 sq mm. (TV.)	2 x 10.0 sq mm. (SVV) (PIPE Dia. 1")
15A.	2 x 10.0 sq mm. (TV.)	2 x 16.0 sq mm. (SVV) (PIPE Dia. 1")
30A.	2 x 25.0 sq mm. (THW.)	2 x 50.0 sq mm. (SVV) (PIPE Dia. 1.314")
50A.	2 x 35.0 sq mm. (THW.)	2 x 70.0 sq mm. (SVV) (PIPE Dia. 2")

ขนาดสายไฟ	BREAKER	TH
5A.	16A.	1
15A.	45A.	1
30A.	63A.	1
50A.	100A.	1
15A.	45A.	1
30A.	63A.	1
50A.	100A.	1

ขนาดสายไฟ	ขนาดสายไฟ	BREAKER
ขนาดสายไฟที่ใช้หลอดไฟ	ขนาด 2 x 1.5 x 1.5 sq mm.	BREAKER 10A.
ขนาดสายไฟที่ใช้ตู้ควบคุม	ขนาด 2 x 2.5 x 1.5 sq mm. (ใช้เส้น 10 คู่)	10A.
ขนาดสายไฟที่ใช้ตู้ควบคุม	ขนาด 2 x 2.5 x 1.5 sq mm. (ใช้เส้น 10 คู่)	10A.
ขนาดสายไฟที่ใช้ตู้ควบคุม	ขนาด 2 x 4.0 x 2.5 sq mm. / คู่	20A.
ขนาดสายไฟที่ใช้ตู้ควบคุม	ขนาด 2 x 4.0 sq mm. / คู่	20A.
ขนาดสายไฟที่ใช้ตู้ควบคุม	ขนาด 2 x 6.0 sq mm. / คู่	30A.
ขนาดสายไฟที่ใช้ตู้ควบคุม	ขนาด 2 x 2.5 x 1.5 sq mm. / คู่	15A.
ขนาดสายไฟที่ใช้ตู้ควบคุม	ขนาด 2 x 4.0 x 2.5 sq mm. / คู่	20A.



อำนาจเจริญ (นายวิชาญ วัฒนศิริ) ผู้ควบคุมอาคาร



โครงการ
 - โครงการ
 ปรับปรุงเทศบาลนครภูเก็ต
 หมู่ที่ 4 ตำบลวิชิต
 อําเภอยะลา จังหวัดภูเก็ต

วันที่
 11/11/2018

วันที่
 11/11/2018

ชื่อแบบ
 แผนภูมิ 50x50 (ใช้คำนวณปริมาณ)
 50x50 (ใช้คำนวณปริมาณ)
 (ผู้รับงานต้องแจ้งวันและเวลาที่ส่งแบบกลับมา)

ชื่อ
 นายนันทิชา นพรัตน์
 (ผู้รับงานต้องแจ้งวันและเวลาที่ส่งแบบกลับมา)

ชื่อ
 นายนันทิชา นพรัตน์
 (ผู้รับงานต้องแจ้งวันและเวลาที่ส่งแบบกลับมา)

ชื่อ
 นายนันทิชา นพรัตน์
 (ผู้รับงานต้องแจ้งวันและเวลาที่ส่งแบบกลับมา)

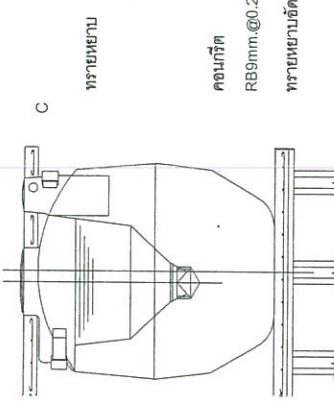
ชื่อ
 นายนันทิชา นพรัตน์
 (ผู้รับงานต้องแจ้งวันและเวลาที่ส่งแบบกลับมา)

ชื่อ
 นายนันทิชา นพรัตน์
 (ผู้รับงานต้องแจ้งวันและเวลาที่ส่งแบบกลับมา)

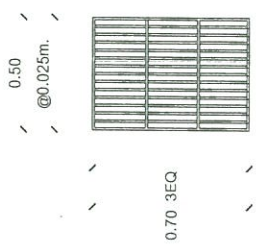
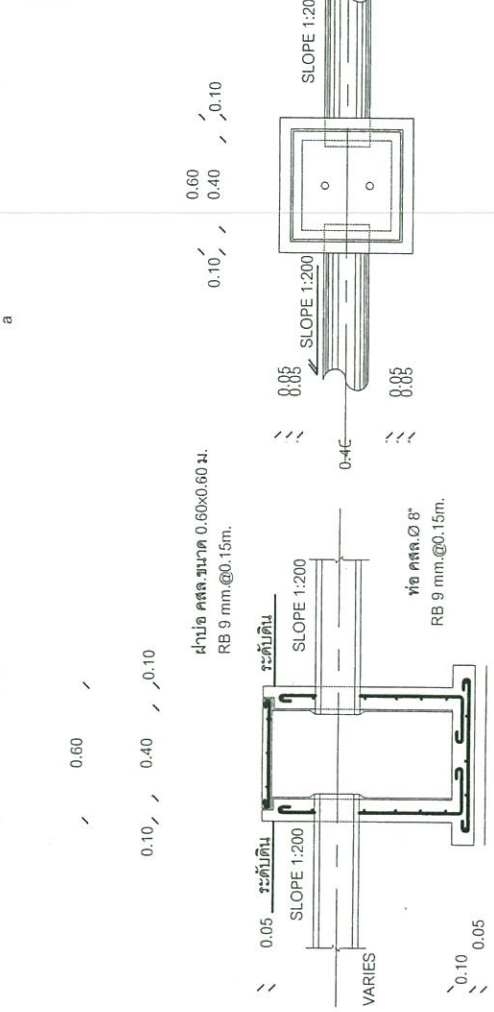
ชื่อ
 นายนันทิชา นพรัตน์
 (ผู้รับงานต้องแจ้งวันและเวลาที่ส่งแบบกลับมา)

ชื่อ
 นายนันทิชา นพรัตน์
 (ผู้รับงานต้องแจ้งวันและเวลาที่ส่งแบบกลับมา)

SPECIFICATION		MODEL
TANK DIMENTION (METRE)	WIDTH (W) HEIGHT (H) INLET (A) OUTLET (B) (SEPTIC ZONE)	1.42 1.60 0.25 0.30 1124
VOLUME OF TANK (LITERS)	(ANAEROBIC FILTER ZONE) (TOTAL VOLUME)	546 1670
PIPE SIZE (INCH.)	(VOLUME OF MEDIA) (INLET-OUTLET PIPES) (AIR VENT) (DWELLING) (OFFICE) (SCHOOL) (FACTORY)	254 Ø4" Ø2" 5 17 20 20
NUMBER OF PERSONS		



PLAN BIOSEPT



รูปตัดป่อพัก 1:25

แปลนบ่อพัก 1:25

แบบขยายตะแกรงเหล็ก 1:25

สถาปนิก
 (นายประสิทธิ์ นพรัตน์)
 ผู้รับงานสถาปัตย์ฯ

แบบป้ายชั่วคราว

เทศบาลตำบลศรีสุนทร

99 หมู่ที่ 8 ตำบลศรีสุนทร อำเภอถลาง จังหวัดภูเก็ต โทร. 076 - 617803-4

ชื่อโครงการ.....
ปริมาณงาน.....
งบประมาณ.....
วันเริ่มสัญญา.....วันสิ้นสุดสัญญา.....
ผู้รับจ้าง.....
ผู้ควบคุมงาน.....

- 1.....
- 2.....
- 3.....
- 4.....
- 5.....

1. พื้นป้ายสีขาว

2. ตัวหนังสือสีเงิน

3. ขนาดตัวหนังสือกำหนดตามความเหมาะสมข้อความตามแบบที่กำหนดข้างบน

4. พื้นป้ายผ้าไวนิล ขนาดกว้าง 1.20 เมตร ยาว 2.40 เมตร โครงป้ายใช้เหล็ก หรือไม้ ขนาดกว้าง 1.20 เมตร ยาว 2.40 เมตร

5. จุดก่อสร้างป้ายกำหนดตามความเหมาะสม

อำนาจ/ถูกต้อง
(นายประพิศ หุ้มนคร)
ผู้อำนวยการก่อสร้าง



โครงการ	
- โครงการ ปรับปรุงศาลาคนอนประสงฆ์ หมู่ที่ 4 ตำบลศรีสุนทร อำเภอถลาง จังหวัดภูเก็ต	
ปี	บันทึก
1	13803
2	
3	
4	
5	
6	
7	
8	
9	
10	
11	
12	
13	
14	
15	
16	
17	
18	
19	
20	
21	
22	
23	
24	
25	
26	
27	
28	
29	
30	
31	
32	
33	
34	
35	
36	
37	
38	
39	
40	
41	
42	
43	
44	
45	
46	
47	
48	
49	
50	
51	
52	
53	
54	
55	
56	
57	
58	
59	
60	
61	
62	
63	
64	
65	
66	
67	
68	
69	
70	
71	
72	
73	
74	
75	
76	
77	
78	
79	
80	
81	
82	
83	
84	
85	
86	
87	
88	
89	
90	
91	
92	
93	
94	
95	
96	
97	
98	
99	
100	

แบบข้อมาตรฐานสำหรับโครงการของเทศบาล

<p>ชื่อโครงการ.....</p> <p>ปริมาณงาน.....</p> <p>งบประมาณประจำปี.....</p> <p>งบประมาณค่าก่อสร้างได้จาก.....เงินรายได้ของเทศบาล.....</p> <p>รับประกันความชำรุดบกพร่อง 2 ปี</p> <p>เริ่มต้นตั้งแต่วันที่.....เดือน.....พ.ศ.....</p> <p>ถึง วันที่.....เดือน.....พ.ศ.....</p>	<p style="text-align: center;">โครงการก่อสร้างของ เทศบาลตำบลศรีสุนทร</p>
--	--

1. เสว ฟ้ามีพายทาสีเขียวทั้ง 2 ด้าน ใช้สีน้ำมันก่อนทาสีจริงให้ทาสีกันสนิมก่อน 2 ครั้ง
2. ตัวหนังสือสีขาว
3. ขนาดตัวหนังสือกำหนดตามความเหมาะสมข้อความตามแบบที่กำหนดข้างบน
4. แผ่นเหล็กขนาดกว้าง 1.20 เมตร ยาว 2.40 เมตร
5. จุดก่อสร้างป้ายกำหนดตามความเหมาะสม

อำนาจสั่งทำ

(นายประจักษ์ พนมมาชัย)

ผู้อำนวยการเทศบาล



<p>โครงการ</p> <p>- โครงการ ปรับปรุงศาลากลางประมงสด หมู่ที่ 4 ตำบลศรีสุนทร ตำบลคลอง จังหวัดภูเก็ต</p>	<p>วันที่</p> <p>.....</p>	<p>วันที่</p> <p>.....</p>	<p>.....</p> <p>.....</p>	<p>.....</p> <p>.....</p>	<p>.....</p> <p>.....</p>	<p>.....</p> <p>.....</p>	<p>.....</p> <p>.....</p>
---	----------------------------	----------------------------	---------------------------	---------------------------	---------------------------	---------------------------	---------------------------